



# CONCURSO PÚBLICO 2016

## Universidade Federal de Santa Maria

**Farmacêutico**

Nº Inscrição:

**UFSM**



**Pró-Reitoria de Gestão de Pessoas**  
Universidade Federal de Santa Maria

**COPERVES**  
UFSM

Para responder às questões de números 01 a 10, leia o texto a seguir.

## 1 A era da impaciência

*Assim como os livros expandiram nossa capacidade cerebral, as tecnologias atuais podem gerar o efeito contrário*

A vida no século XXI pode não ser maravilhosa como sugerem as propagandas de telefones celulares, graças aos consideráveis impactos sociais provocados pela onipresença das novas tecnologias de comunicação e informação. Dois filmes recentes tratam do tema: *Disconnect* (2012) e *Men, Women & Children* (2014). As duas obras adoçam seu olhar crítico com uma visão humanista. O grande tema é a vida contemporânea, marcada pelo consumo de bens e estímulos e povoada pelas doenças da sociedade moderna: *bullying*, identidades roubadas, comunicações mediadas e relações fragilizadas. No centro dos dramas, estão a internet e as mídias sociais.

Se determinados impactos sociais já são notáveis, alguns efeitos econômicos ainda estão sendo descobertos. No dia 17 de fevereiro de 2015, Andrew G. Haldane, economista-chefe do Banco da Inglaterra, realizou uma palestra para estudantes da University of East Anglia. O tema foi crescimento econômico.

Haldane inicia mostrando que o crescimento econômico é uma condição relativamente recente na história da humanidade, começou há menos de 300 anos. Três fases de inovação marcaram essa breve história do crescimento: a Revolução Industrial, no século XVIII, a industrialização em massa, no século XIX, e a revolução da tecnologia da informação, na segunda metade do século XX. Qual a fonte primária do crescimento econômico? Em uma palavra, paciência. Na visão do economista, é a paciência que permite pou-

par, o que por sua vez financia os investimentos que resultam no crescimento. Combinada com a inovação tecnológica, a paciência move montanhas. Existem também, lembra Haldane, fatores endógenos, a exemplo de educação e habilidades, cultura e cooperação, infraestrutura e instituições. Todos se reforçam mutuamente e funcionam de forma cumulativa. Pobres os países que não conseguem desenvolvê-los.

De onde veio a paciência? Da invenção da impressão por tipos móveis, por Gutenberg, no século XV, que resultou na explosão da produção de livros, sugere Haldane. Os livros levaram a um salto no nível de alfabetização e, em termos neurológicos, "reformataram" nossas mentes, viabilizando raciocínios mais profundos, amplos e complexos. Neste caso, a tecnologia ampliou nossa capacidade mental, que, por sua vez, alavancou a tecnologia, criando um ciclo virtuoso.

E os avanços tecnológicos contemporâneos, terão o mesmo efeito? Haldane receia que não. Assim como os livros expandiram nossa capacidade cerebral, as tecnologias atuais podem gerar o efeito contrário. Maior o acesso a informações, menor nossa capacidade de atenção, e menor nossa capacidade de análise. E nossa paciência sofre com o processo.

Hipnotizados por *tablets* e *smart phones*, vivemos em uma sociedade assolada pelo transtorno do déficit de atenção e pela impaciência crônica. Não faltam exemplos: alunos lacrimejam e bocejam depois de 20

minutos de aula; leitores parecem querer textos cada vez mais curtos, fúteis e ilustrados; executivos saltam furiosamente sobre diagnósticos e análises e tomam decisões na 80 velocidade do som; projetos são iniciados e rapidamente esquecidos; reuniões iniciam sem pauta e terminam sem rumo.

Haldane conclui que os ingredientes do crescimento ainda são misteriosos, mas que a 85 história aponta para uma combinação complexa de fatores tecnológicos e sociológicos.

Fonte: Disponível em: <<http://www.cartacapital.com.br/revista/840/a-era-da-impaciencia-5039.html>>. Acesso em: 6 de maio de 2016. (Adaptado)

É prudente observar que o autor não está sugerindo uma relação direta entre o crescimento das mídias sociais e a estagnação econômica que vem ocorrendo em muitos países. Sua análise é temporalmente mais ampla, profunda e especulativa. Entretanto, há uma preocupação clara com os custos cognitivos da “revolução” da informação, que se somam aos 95 custos sociais tratados nos dois filmes que abriram esta coluna. Não é pouco.

1

Na defesa de suas ideias, o autor articula à sua argumentação ponderações e reflexões apresentadas na University of East Anglia, em uma palestra proferida por Andrew G. Haldane, economista-chefe do Banco da Inglaterra. Esse procedimento mostra que, ao longo de seu texto, o produtor explorou como estratégia argumentativa

- (a) o raciocínio indutivo.
- (b) o testemunho de autoridade.
- (c) a apresentação de um paralelo.
- (d) a expressividade da modalidade oral.
- (e) a impessoalização no tratamento do tema.

2

O título, o subtítulo e o primeiro parágrafo criam, em conjunto, a expectativa de que a orientação argumentativa dada ao texto vai \_\_\_\_\_ tese de que as novas tecnologias da comunicação e da informação impactam negativamente a sociedade. A conclusão de Haldane, por seu lado, \_\_\_\_\_ a tese de que, na sociedade atual, os impactos das mídias sociais e das tecnologias da informação implicam não só custos sociocognitivos mas também estagnação econômica.

Assinale a alternativa que completa corretamente as lacunas.

- (a) de encontro à – corrobora
- (b) de encontro à – refuta
- (c) ao encontro da – corrobora
- (d) ao encontro da – não corrobora
- (e) de encontro à – não corrobora

3

No início do texto (l.4-6), alude-se a propagandas de empresas de telefonia. No Brasil, uma dessas empresas tem como *slogan* a frase *Conectados, vivemos melhor*.

Tendo em mente essa construção linguística e a sequência *Hipnotizados por tablets e smart phones, vivemos em uma sociedade assolada pelo transtorno do déficit de atenção e pela impaciência crônica* (l.71-74), pode-se afirmar que, no *slogan* e na frase do texto,

I → a mesma regra justifica a necessidade de se empregar a vírgula.

II → expressam-se pontos de vista antagônicos acerca dos efeitos das inovações tecnológicas na sociedade contemporânea.

III → o verbo viver introduz uma sequência onde se destaca a causa do comportamento posto em destaque no início dos períodos.

Está(ão) correta(s)

- ☐ a apenas I.
- ☐ b apenas III.
- ☐ c apenas I e II.
- ☐ d apenas II e III.
- ☐ e I, II e III.

4

Marque verdadeiro (V) ou falso (F) em cada afirmativa.

- ☐ ( ) A escolha de palavras como *doenças* (l.15), *dramas* (l.18) e *assolada* (l.72) é um recurso para se acentuar o tom de ironia com que a sociedade atual é apresentada no artigo.
- ☐ ( ) O ponto central da argumentação de Haldane é a sua abordagem da relação causal entre a paciência, combinada com as inovações tecnológicas, e o desenvolvimento econômico.
- ☐ ( ) O prefixo em *impaciência* (l.1, l.74) auxilia na caracterização negativa da era atual expressando a noção de privação de um fator que, segundo o ponto de vista defendido no texto, favorece o crescimento econômico de uma sociedade.

A sequência correta é

- ☐ a V – V – V.
- ☐ b V – V – F.
- ☐ c F – F – F.
- ☐ d V – F – V.
- ☐ e F – V – V.

5

Observando os verbos introdutores do discurso indireto, mecanismo usado para a articulação do conteúdo da fala de Haldane ao texto, nota-se que eles preenchem diferentes funções, sendo uma delas a de indicar a provisoriedade do argumento e outra a de organizar um momento (princípio, meio, fim) no conjunto da argumentação do discurso. Qual verbo desempenha a primeira função?

- ☐ a *inicia* (l.28)
- ☐ b *lembra* (l.43)
- ☐ c *sugere* (l.53)
- ☐ d *receia* (l.64)
- ☐ e *conclui* (l.83)

4

6

As informações apresentadas nos períodos entre as linhas 22 e 26 podem ser reapresentadas em um único período, conforme se mostra a seguir.

Na University of East Anglia no dia 17 de fevereiro de 2015 os estudantes assistiram uma palestra do economista-chefe do Banco da Inglaterra Andrew G. Haldane cujo tema foi o crescimento econômico.

Ao se ajustar o período ao padrão do texto escrito, todas as orientações apresentadas estão adequadas, EXCETO,

- ☐ a Deve-se colocar uma vírgula após o termo destacado na posição inicial do período.
- ☐ b Deve-se separar o termo referindo a data da palestra do restante da frase com uma vírgula.
- ☐ c Deve-se colocar a preposição a depois de *assistiram*, antecedendo o termo *uma palestra*.
- ☐ d Deve-se colocar entre vírgulas o termo referindo o nome próprio do palestrante.
- ☐ e Deve-se antepor ao termo *cujo tema* a preposição sobre, em referência ao assunto da palestra.

7

Considere as afirmativas sobre sugestões de reescrita para o fragmento *Os livros levaram a um salto no nível de alfabetização e, em termos neurológicos, "reformataram" nossas mentes, viabilizando raciocínios mais profundos, amplos e complexos* (l.54-58).

I → Sem prejuízo da adequação gramatical e da coerência, o segmento Em termos sociais pode ser introduzido no início do período, seguido de vírgula.

II → Sem prejuízo do sentido e da concordância, o segmento promoveram pode ser considerado uma forma sinônima de *levaram a*.

III → Sem alteração de sentido, o segmento "reformatamos" pode ser usado como forma alternativa à escolhida, "reformataram".

Está(ão) correta(s)

- ☐ a apenas I.
- ☐ b apenas III.
- ☐ c apenas I e II.
- ☐ d apenas II e III.
- ☐ e I, II e III.

8

Ao longo do texto, muitos adjetivos foram selecionados em função de destacarem ou sugerirem valorações positivas ou negativas. Assinale a alternativa com um adjetivo que, no contexto, deixa implícita uma valoração negativa.

- ☐ a comunicações mediadas (l.17)
- ☐ b breve história (l.32)
- ☐ c ciclo virtuoso (l.60-61)
- ☐ d estagnação econômica (l.89-90)
- ☐ e custos cognitivos (l.93)

9

Observe o seguinte fragmento:

Neste caso, a tecnologia ampliou nossa capacidade mental, que, por sua vez, alavancou a tecnologia, criando um ciclo virtuoso. (l.58-61)

Na organização das orações no período e do período no texto, as escolhas linguísticas expressam que

I → o fator responsável pela ampliação da capacidade mental alavanca a tecnologia.

II → o raciocínio apresentado não tem caráter generalizante, aplicável a qualquer situação.

III → se desencadeia um processo mental no ser humano a partir de um fator externo.

Está(ão) correta(s)

- ☐ a apenas I.
- ☐ b apenas III.
- ☐ c apenas I e II.
- ☐ d apenas II e III.
- ☐ e I, II e III.

10

Marque verdadeiro (V) ou falso (F) nas afirmativas sobre escolhas linguísticas evidenciadas na construção do quarto, quinto e sexto parágrafos (l.50-82).

- ( ) Com o emprego do pronome *nossa(s)*, cria-se o efeito de se deslocar o foco de observação da realidade mais ampla, designada no título (l.1) como *era da impaciência*, para o âmbito do contexto brasileiro, mais próximo.
- ( ) O segmento *Maior o acesso a informações, menor nossa capacidade de atenção* (l.67-68) pode ser reescrito, sem alteração de sentido, como À medida que o acesso a informações aumenta, nossa capacidade de atenção diminui.
- ( ) Com o verbo *viver* (l.72) flexionado na primeira pessoa do plural, cria-se o efeito de as análises e reflexões apresentadas dizerem respeito à realidade tanto do produtor do texto quanto do seu leitor.

A sequência correta é

- ☐ a F – V – V.
- ☐ b V – F – V.
- ☐ c F – V – F.
- ☐ d V – F – F.
- ☐ e V – V – V.

Anotações

UFSM

11

Acerca da Lei n. 8.112/90, que regulamenta o regime dos servidores públicos civis da União, das Autarquias e das fundações públicas federais, e suas alterações, assinale a alternativa correta.

- a** Ao entrar em exercício, o servidor nomeado para o cargo de provimento efetivo ficará sujeito a estágio probatório por período de 24 (vinte e quatro) meses, durante o qual a sua aptidão e capacidade serão objeto de avaliação para o desempenho do cargo.
- b** O servidor em estágio probatório não poderá exercer quaisquer cargos de provimento em comissão ou funções de direção, chefia ou assessoramento no órgão ou entidade de lotação.
- c** A reversão é a investidura do servidor em cargo de atribuições e responsabilidades compatíveis com a limitação que tenha sofrido em sua capacidade física ou mental verificada em inspeção médica.
- d** A readaptação é a reinvestidura do servidor estável no cargo anteriormente ocupado, ou no cargo resultante de sua transformação, quando invalidada a sua demissão por decisão administrativa ou judicial, com ressarcimento de todas as vantagens.
- e** A recondução é o retorno do servidor estável ao cargo anteriormente ocupado.

#### Anotações

UFSM

12

A Lei n. 9.784/99 estabelece as normas atinentes aos processos administrativos no âmbito da União. Considerando a importância do tema, assinale a alternativa correta.

- a** Em observância aos princípios gerais aplicados aos processos administrativos, constam, explicitamente, na Lei n. 9.784/99, os princípios da legalidade, finalidade, motivação, razoabilidade, proporcionalidade, moralidade, duplo grau de jurisdição, ampla defesa, contraditório, segurança jurídica, interesse público e eficiência.
- b** Ao administrado é obrigatório fazer-se assistir por advogado.
- c** Ao administrado não é possível ter ciência da tramitação dos processos administrativos em que tenha a condição de interessado.
- d** Ao administrado é garantido o direito de ser tratado com urbanidade, como garantia da condição de cidadão interessado no procedimento respectivo.
- e** O processo administrativo somente pode iniciar a pedido do interessado.

13

Levando-se em consideração a Constituição da República Federativa do Brasil e os princípios da Administração Pública, assinale a alternativa INCORRETA.

- a** A eficiência é um princípio administrativo expressamente previsto na Constituição.
- b** O art. 37, inc. II, da Constituição Federal não faz referência a ações concretas do princípio da impessoalidade, ao prever que todos devem concorrer de forma igual para ingresso em concurso público.
- c** O princípio da moralidade trata da exigência da honestidade, lealdade e boa-fé de conduta no exercício da função administrativa.

- Ⓓ O princípio da publicidade proíbe a edição de atos secretos pelo poder público, definindo a ideia de que a Administração deve atuar de forma plena e transparente.
- Ⓔ O princípio da eficiência tornou-se expresso com o advento da Emenda Constitucional n. 19/98 e reflete a busca por resultados positivos, com qualidade e menos gastos.

14

Levando-se em consideração o Decreto n. 1.171/94, que aborda sobre o Código de Ética Profissional do Servidor Público do Executivo Federal, assinale a alternativa correta.

- Ⓐ O Código de Ética Profissional do Servidor do Executivo Federal entrou em vigor 45 dias após a data de sua publicação.
- Ⓑ A remuneração do servidor público é custeada pelos tributos pagos diretamente pela Administração Direta, excluindo a contribuição do próprio agente.
- Ⓒ A função pública deve ser tida como exercício profissional e, portanto, integra-se na vida particular de cada servidor público. Assim, os fatos e atos verificados na conduta do dia a dia em sua vida privada poderão acrescer ou diminuir o seu bom conceito na vida funcional.
- Ⓓ É permitido ao servidor público retardar prestações de contas, direitos e serviços da coletividade a seu cargo.
- Ⓔ Não é vedado ao servidor público ser, em função do princípio da solidariedade, conivente com erro ou infração relacionados com a sua profissão.

15

O atual momento vivenciado pela sociedade – em que as pessoas podem se comunicar, conversar e trocar dados rapidamente – promoveu mudanças no ordenamento legislativo brasileiro, o que levou à promulgação do Decreto n.7.724, de 16 de maio de 2012 (regulamentador da Lei n.12.527, de 18 de novembro de 2011), que dispõe sobre acesso à informação. Sobre o tema, assinale a alternativa INCORRETA.

- Ⓐ Considera-se informação somente os dados processados que podem ser utilizados para produção e transmissão de conhecimento, contidos em qualquer meio, suporte ou formato.
- Ⓑ Considera-se dados processados os dados submetidos a qualquer operação ou tratamento por meio de processamento eletrônico ou por meio automatizado com o emprego de tecnologia da informação.
- Ⓒ Considera-se documento a unidade de registro de informações, qualquer que seja o suporte ou o formato.
- Ⓓ Considera-se informação sigilosa a informação submetida temporariamente à restrição de acesso público em razão de sua imprescindibilidade para a segurança da sociedade e do Estado, e aquelas abrangidas pelas demais hipóteses de sigilo.
- Ⓔ Considera-se informação pessoal a informação relacionada à pessoa natural identificada ou identificável, relativa à intimidade, vida privada, honra e imagem.



O Estatuto da Universidade Federal de Santa Maria, adaptado de acordo com a Lei n. 9.394/96, prevê diversos dispositivos aplicados a Universidade, a Administração, a Comunidade Universitária, dentre outros. Quanto às normas atinentes ao Regime Didático-Científico, assinale a alternativa correta.

- ☐ a Os cursos de graduação terão os seus currículos constituídos por uma parte fixa, uma parte variável e uma parte semivariável, observadas as diretrizes curriculares pertinentes.
- ☐ b A coordenação das atividades didático-pedagógicas de cada curso de graduação e pós-graduação ficará a cargo do Departamento do curso.
- ☐ c A pesquisa na UFSM terá como função específica a busca de novos conhecimentos e técnicas e será ainda recurso de educação, destinado ao cultivo da atitude científica indispensável a uma completa formação de nível superior.
- ☐ d A execução dos projetos de pesquisa ficará a cargo de um colegiado.
- ☐ e A extensão somente alcançará parte da coletividade, pois as ações de extensão são prestadas por um número determinado de alunos.

Quanto ao Regimento Geral da Universidade Federal de Santa Maria, aprovado pelo Parecer 031/2011 da Comissão de Legislação e Regimentos, assinale a alternativa INCORRETA.

- ☐ a A administração de cada uma das unidades universitárias será feita por meio dos seguintes órgãos: Conselho de Centro ou de Unidade Descentralizada; Direção de Centro ou de Unidade Descentralizada; Colegiado Departamental e Chefias de Departamento.
- ☐ b O Conselho de Centro e de Unidade Descentralizada é órgão deliberativo e consultivo da Universidade Universitária.

- ☐ c À Direção de Centro e de Unidade Descentralizada compete, dentre outras funções, praticar atos de gestão relativos à execução orçamentária, nas dotações e programas específicos do Centro.
- ☐ d A Direção de Centro e de Unidade Descentralizada contará em sua estrutura com uma secretaria de apoio administrativo.
- ☐ e A Direção de Centro e de Unidade Descentralizada é constituída pelo Diretor, pelo Vice-diretor e pelo Coordenador de Curso de Graduação mais antigo no magistério superior da UFSM em exercício no Centro.

O acesso à informação foi regulamentado no Brasil através da legislação n. 12.527, de 18 de novembro de 2011. Quanto às disposições gerais da mencionada lei, assinale a alternativa correta.

- ☐ a A Lei n. 12.527/11 dispõe sobre procedimentos a serem observados apenas no âmbito federal.
- ☐ b Subordinam-se ao regime da Lei n. 12.527/11 somente os órgãos públicos integrantes da administração direta dos Poderes Executivo, Legislativo, incluindo as Cortes de Contas do Judiciário e do Ministério Público.
- ☐ c As disposições da Lei n. 12.527/11 não se aplicam às entidades privadas sem fins lucrativos que recebam, para realização de ações de interesse público, recursos públicos diretamente do orçamento ou mediante subvenções sociais, contrato de gestão, termo de parceria, convênios, acordos, ajustes ou outros instrumentos congêneres.
- ☐ d Os procedimentos previstos na Lei n. 12.527/11 destinam-se a assegurar o direito fundamental de acesso à informação e devem ser executados em conformidade com os princípios básicos da administração pública.
- ☐ e Dentre as diretrizes previstas na Lei n. 12.527/11, constata-se que a publicidade é uma exceção e o sigilo o preceito geral.



Quanto ao acesso à informação no ordenamento brasileiro, assinale a alternativa correta.

- a** É dever dos órgãos e entidades públicas promover, desde que haja requerimento, a divulgação, em local de fácil acesso, no âmbito de suas competências, de informações de interesse coletivo ou geral por eles produzidas ou custodiadas.
- b** Somente a parte do processo pode apresentar pedido de acesso à informação aos órgãos e entidades públicas.
- c** São vedadas quaisquer exigências relativas aos motivos determinantes da solicitação de informações de interesse público.
- d** Para o acesso à informação de interesse público, a identificação do requerente pode conter exigências que inviabilizem a solicitação.
- e** Os órgãos e entidades do poder público não necessitam viabilizar alternativa de encaminhamento de pedidos de acesso por meio de seus sítios oficiais na internet.

Com relação ao processo administrativo no âmbito da Administração Pública Federal, assinale a alternativa correta.

- a** Os atos do processo administrativo não dependem de forma determinada senão quando a lei expressamente a exigir.
- b** Os atos do processo não devem ser produzidos necessariamente por escrito.
- c** O reconhecimento de firma é obrigatório.
- d** Não é necessária a numeração das páginas.
- e** Inexistindo disposição específica, os atos do órgão ou autoridade responsável pelo processo e dos administrados que dele participem devem ser praticados no prazo de dez dias, salvo motivo de força maior.



**21**

As diretrizes de gerenciamento dos Resíduos de Serviços em Saúde têm como objetivo principal eliminar ou reduzir o potencial de risco de infecciosidade e contaminação por produtos tóxicos e biológicos. O laboratório clínico é um estabelecimento de saúde gerador de diversos tipos de resíduos e tem responsabilidade de garantir que a sua destinação cause o menor impacto possível para a natureza e para a sociedade. Baseando-se nas características e na classificação dos resíduos gerados, assinale a alternativa correta.

- a** Agulhas devem ser descartadas segregadas das seringas.
- b** Tecidos usados em estudos anatomopatológicos ou de confirmação diagnóstica necessitam obrigatoriamente de tratamento prévio.
- c** Sobras de amostras contendo sangue podem ser descartadas como resíduo D, após o devido tratamento.
- d** Os resíduos químicos pertencentes ao Grupo C devem ser identificados pelo símbolo de substância infectante, com rótulos de fundo branco, desenho e contornos pretos.
- e** Os resíduos químicos dos equipamentos automáticos de laboratórios clínicos e de reagentes de laboratórios clínicos, quando misturados, devem ser avaliados pelo menor risco.

**22**

Após consulta médica, o paciente J.P.S. vai a uma unidade de dispensação de medicamentos da prefeitura de sua cidade, onde é atendido pelo farmacêutico e solicita o medicamento prescrito, fenitoína. Quais os critérios obrigatórios que devem ser seguidos pelo profissional em relação a essa prescrição?

- a** Receita de controle especial em duas vias, liberando-se quantidade para no máximo sessenta dias de tratamento.
- b** Notificação de receita de cor azul, carimbada e assinada pelo profissional médico.
- c** Notificação de receita de cor amarela, liberando-se quantidade apenas para um mês de tratamento.
- d** Receita de controle especial em duas vias, podendo-se liberar quantidade para até seis meses de tratamento.
- e** Receita em duas vias da lista C4, podendo-se liberar quantidade para no máximo sessenta dias de tratamento.

**23**

Os medicamentos genéricos e similares são aqueles considerados equivalentes a um produto inovador e são com este intercambiáveis. Esses medicamentos geralmente são ofertados no mercado farmacêutico, após expiração ou renúncia da proteção da patente ou de outros direitos de exclusividade. Todavia, de acordo com a legislação atual brasileira, nem todos medicamentos podem ser registrados como genéricos e/ou similares. Assinale a alternativa onde se identificam produtos capazes de requererem o registro nessas categorias.

- a** Medicamentos anti-inflamatórios tópicos
- b** Medicamento tradicional fitoterápico
- c** Medicamentos homeopáticos
- d** Medicamentos específicos
- e** Medicamentos opoterápicos

Interações entre alimentos e medicamentos podem alterar a biodisponibilidade e a eficácia dos fármacos. Entretanto, alguns medicamentos são preferencialmente administrados com alimentos, seja para aumentar a absorção seja para diminuir o efeito irritante sobre o estômago. Ante o exposto, assinale a alternativa correta.

- ☐ a As penicilinas devem ser ingeridas juntamente com as refeições.
- ☐ b A amoxicilina não possui restrições quanto ao seu uso em jejum ou com alimentos.
- ☐ c Suco de laranja diminui a absorção de sulfato ferroso.
- ☐ d Nitrofurantoína não deve ser ingerida com leite.
- ☐ e Tetraciclina deve ser ingerida com leite.

Márcia é farmacêutica e trabalha em uma farmácia com manipulação que disponibiliza à venda medicamentos de referência, genéricos, similares e manipulados. Um paciente lhe apresenta uma prescrição de captopril 50 mg/dia (medicamento de referência). A receita informa que o medicamento foi prescrito por apenas 30 dias, pois, após esse período, será realizada uma nova avaliação clínica. A farmácia possui em estoque o medicamento referência, genéricos, um similar equivalente e captopril matéria-prima para formulações manipuladas. Nesse caso, Márcia deve agir da seguinte forma:

- ☐ a Dispensar somente o medicamento referência.
- ☐ b Dispensar somente o medicamento genérico.
- ☐ c Pode dispensar o medicamento referência, genérico ou similar.
- ☐ d Pode dispensar os medicamentos industrializados ou ainda manipular o captopril 50 mg em cápsulas, de acordo com a prescrição.
- ☐ e Deve obrigatoriamente ligar para o médico antes de qualquer substituição.

Atualmente, o consumo de álcool encontra-se generalizado e comporta o risco de sérias consequências na terapêutica farmacológica como resultado das suas interações com os medicamentos. Em relação ao consumo de álcool concomitantemente com fármacos, assinale a assertiva correta.

- ☐ a A ingestão aguda de álcool excita o citocromo P450, enquanto a sua ingestão crônica e excessiva tem efeito inibidor.
- ☐ b O álcool tem efeito hiperglicemiante intrínseco que inibe o efeito dos fármacos hipoglicemiantes orais.
- ☐ c Alguns fármacos podem aumentar a velocidade de eliminação do álcool no corpo humano, originando sintomas desagradáveis, como rubor acentuado, náuseas, dores de cabeça, baixa pressão arterial ou palpitações.
- ☐ d O uso de benzodiazepínicos com álcool pode aumentar o estado de alerta do paciente.
- ☐ e O álcool pode fazer com que a substância permaneça mais tempo do que o desejável no organismo, com eventual risco de overdose ou, ao invés, aumente sua velocidade de eliminação.

#### Anotações

UFSM

A *Diabetes mellitus* (DM) Tipo 2 corresponde a 80-90% dos casos de diabetes. Essa síndrome caracteriza-se por diminuição de sensibilidade dos tecidos-alvo à ação da insulina (resistência à insulina) associada à deficiência de secreção.

Fármaco	Classificação	Mecanismo de ação
Glibenclamida	I	Estimula a produção de insulina pelas células beta do pâncreas
II	Sensibilizadores de insulina	Aumenta a utilização periférica da glicose, inibe a absorção gastrointestinal de glicose e a neoglicogênese hepática
Pioglitazona	Sensibilizadores de insulina	III
IV	Inibidores da absorção de CH	Age localmente no intestino inibindo as enzimas que digerem os carboidratos, retardando sua absorção

Assinale a alternativa que completa corretamente as lacunas do quadro sobre a ação dos fármacos hipoglicemiantes.

- ☐ (a) (I) Secretagogos de insulina – (II) Acarbose – (III) Estimula a produção de insulina pelas células beta do pâncreas – (IV) Metformina.
- ☐ (b) (I) Sensibilizadores de insulina – (II) Glicazida – (III) Diminui a resistência insulínica no músculo, tecido adiposo e fígado – (IV) Orlistat.
- ☐ (c) (I) Sensibilizadores de insulina – (II) Acarbose – (III) Estimula a produção de insulina pelas células beta do pâncreas – (IV) Orlistat.
- ☐ (d) (I) Secretagogos de insulina – (II) Metformina – (III) Diminui a resistência insulínica no músculo, tecido adiposo e fígado – (IV) Acarbose.
- ☐ (e) (I) Secretagogos de insulina – (II) Orlistat – (III) Diminui a resistência insulínica no músculo, tecido adiposo e fígado – (IV) Glicazida.

Para responder às questões de números 28 e 29, considere a situação apresentada a seguir:

Miguel é farmacêutico responsável por uma farmácia magistral e recebe uma prescrição de um medicamento na forma de xarope para ser manipulado. A dose do fármaco prescrito é 25 mg/mL e o paciente é instruído a tomar 5 mL de 6 em 6 horas, durante 7 dias.

28

Nesta situação, para garantir todo tratamento, o farmacêutico deverá

- ☐ (a) pesar 3500 mg do fármaco para preparar o xarope.
- ☐ (b) pesar 14 g do fármaco para preparar o xarope.
- ☐ (c) pesar 675 mg do fármaco para preparar o xarope.
- ☐ (d) preparar 105 mL de xarope.
- ☐ (e) preparar 500 mL de xarope.

29

Considere que o medicamento prescrito se trata de um antimicrobiano. Ao dispensá-lo, Miguel deve atentar para uma série de aspectos quanto à legislação sanitária atual. Ante o exposto, assinale a alternativa correta.

- ☐ (a) A receita deve conter a identificação do paciente (nome completo, peso e sexo) e terá validade de 30 dias em todo o território nacional.
- ☐ (b) Miguel deverá reter a primeira via da receita.
- ☐ (c) A receita não poderá conter outras categorias de medicamentos.
- ☐ (d) A receita terá validade de dez dias em todo o território nacional e deverá conter nome completo, idade e sexo do paciente.
- ☐ (e) Não é permitida a prescrição de mais de um antimicrobiano em uma mesma receita.

A acromegalia é uma condição rara que causa uma série de complicações de saúde e compromete o bem-estar do paciente. A doença surge aos poucos, debilitando e desfigurando fisicamente aqueles que sofrem dela. Se não for controlada adequadamente, pode levar a complicações cardiovasculares, respiratórias, metabólicas e neoplásicas. O procedimento de escolha para diagnóstico laboratorial e acompanhamento do tratamento da acromegalia é o(a)

- (a) dosagem dos níveis séricos de GH randômico.
- (b) teste de supressão de IGF-1 após sobrecarga de glicose.
- (c) nadir de GH randômico inferior a 10 µg/L.
- (d) teste de intolerância à glicose associado à dosagem de FSH sérico.
- (e) dosagem dos níveis séricos basais de IGF-1 e dos níveis séricos de GH após sobrecarga de glicose.

A determinação da composição centesimal de alimentos é importante para o controle de qualidade, desenvolvimento de novos produtos e também pode contribuir com os órgãos sanitários na detecção de fraudes. Sobre essa análise pode-se afirmar que

- (a) a composição centesimal total refere-se à soma dos teores de protédeos, glicídeos, umidade e cinzas.
- (b) os protédeos são determinados pelo método de Fehling.
- (c) o resíduo obtido por incineração, em mufla a 550-570 °C, representa toda a substância inorgânica presente na amostra.
- (d) o alimento, na determinação de umidade por solvente orgânico, deve ser previamente desidratado para minimizar o erro em sua medida.
- (e) o acetato de chumbo é utilizado na determinação de glicídeos para precipitar substâncias interferentes.

Uma emulsão estável é um sistema disperso no qual os glóbulos retêm suas características iniciais e permanecem uniformemente distribuídos na fase contínua. Sobre a estabilidade destes sistemas, associe as colunas correlacionando adequadamente os processos.

- |                  |  |
|------------------|--|
| 1 → Flocculação  | ( ) Este processo depende da densidade das fases, onde grandes gotículas ou agregados de gotículas migram para a superfície ou sedimentam, formando uma camada concentrada de fase interna.            |
| 2 → Coalescência | ( ) Neste processo ocorre adesão reversível das gotículas devido à interação de forças repulsivas e atrativas entre as fases, com a manutenção do filme interfacial e a individualidade das gotículas. |
| 3 → Cremagem     | ( ) Processo irreversível no qual as gotículas se fundem, formando gotículas maiores que irão se separar da fase externa.  |

A sequência correta é

- (a) 2 – 3 – 1.
- (b) 3 – 2 – 1.
- (c) 1 – 3 – 2.
- (d) 3 – 1 – 2.
- (e) 2 – 1 – 3.

Os pró-fármacos são fármacos administrados em sua forma inativa, sendo ativados somente após biotransformação. Eles podem melhorar a absorção ou a ação. Marque a alternativa que apresenta o par pró-fármaco/fármaco correto.

- (a) Vincristina – vimblastina.
- (b) Sulfametoxazol – sulfametoxipiridazina.
- (c) Ampicilina – benzilpenicilina.
- (d) Fosamprenavir – amprenavir.
- (e) Cefaclor – cefotaxima.

A água purificada é um insumo farmacêutico empregado em inúmeras formulações tanto na manipulação quanto na industrialização de medicamentos e cosméticos. A água para fins farmacêuticos deve passar por um rigoroso controle de qualidade, tanto físico-químico como microbiológico. Conforme a Farmacopeia Brasileira 5ª edição, pode-se afirmar que

- (a) a condutividade elétrica da água purificada deve estar entre 5 e 10  $\mu\text{S}/\text{cm}$ , a 25 °C .
- (b) o parâmetro estabelecido para micro-organismos patogênicos presentes na água purificada coletada no reservatório de condicionamento é a ausência especificamente de coliformes.
- (c) a osmose reversa é uma tecnologia de purificação baseada em membranas semipermeáveis que removem íons, micro-organismos e endotoxinas bacterianas.
- (d) o teor de carbono orgânico total independe da presença de endotoxinas na água.
- (e) o padrão microbiológico para água purificada é o limite de até 1000 UFC de bactérias heterotróficas por mL de amostra.

O Método de Graham, ou método da fita gomada, é usado para busca dos seguintes parasitas:

- (a) *Schistosoma mansoni*, *Enterobius vermiculares* e *Ascaris lumbricoides*.
- (b) *Enterobius vermiculares*, *Taenia saginata* e *Taenia solium*.
- (c) *Toxoplasma gondii*, *Trypanosoma cruzi* e *Schistosoma mansoni*.
- (d) *Giardia lamblia*, *Enterobius vermiculares* e *Ascaris lumbricoides*.
- (e) *Schistosoma mansoni*, *Giardia lamblia* e *Ascaris lumbricoides*.

Um produto cosmético livre de micro-organismos que possam causar danos à saúde humana, constitui uma exigência crescente dos órgãos sanitários responsáveis e, principalmente, dos consumidores. No controle microbiológico desses produtos, deve-se considerar impróprio o produto que contenha

- (a) *Escherichia coli* e *Clostridium perfringens*.
- (b) *Pseudomonas aeruginosa* e *Bacillus cereus*.
- (c) *Pseudomonas aeruginosa* e *Staphylococcus aureus*.
- (d) *Escherichia coli* e *Staphylococcus aureus*.
- (e) *Staphylococcus aureus* e *Bacillus cereus*.

#### Anotações

UFSM

Em relação às formas farmacêuticas orais sólidas, é correto afirmar que

- (a) os comprimidos de dissolução ou desintegração instantânea (RDTs) são caracterizados pela desintegração ou dissolução rápida no estômago e são preparados por técnicas como a liofilização e a compressão direta com baixa força de compressão.
- (b) as drágeas são comprimidos revestidos com polímeros hidrofóbicos, cujo objetivo é promover uma liberação controlada do fármaco durante um período prolongado.
- (c) os materiais que podem ser utilizados no enchimento de cápsulas gelatinosas duras são pós, materiais semissólidos, líquidos aquosos e líquidos oleosos.
- (d) os comprimidos obtidos por múltiplas compressões, por possibilitarem a inclusão de mais de uma substância ativa, apresentam como vantagem a separação de fármacos que são física ou quimicamente incompatíveis.
- (e) a velocidade de cedência do fármaco no suco gastrointestinal é o processo regulador da liberação prolongada de fármacos em comprimidos com sistema de liberação por difusão.

O controle de qualidade de matérias-primas e formas farmacêuticas envolve análises físico-químicas e microbiológicas voltadas à garantia da eficácia e à segurança dos medicamentos. Assinale a alternativa correta.

- (a) O teste para a determinação do peso médio aplica-se a formas farmacêuticas sólidas, líquidas e semissólidas, acondicionadas em recipientes para dose unitária ou para doses múltiplas.
- (b) O teste de friabilidade se aplica unicamente a comprimidos não revestidos.

- (c) A variação de massa da amostra em função da temperatura ou do tempo de aquecimento é determinada na análise térmica de fármacos por calorimetria diferencial exploratória.
- (d) O tempo de queda de uma esfera através de tubos contendo a amostra em análise é considerado para a determinação da viscosidade de formas farmacêuticas líquidas utilizando o viscosímetro de Ostwald.
- (e) O teste de esterilidade realizado pelo método de inoculação direta em meio de cultura é considerado válido se o crescimento microbiano é observado em ambos controles negativo e positivo.

Nas últimas décadas, o desenvolvimento da terapia antiviral apresentou significativos avanços, impulsionado pela epidemia da síndrome da imunodeficiência adquirida (AIDS) e pela influenza H1N1. Assinale Verdadeiro (V) ou Falso (F) para cada afirmativa a seguir.

- ( ) Nas infecções virais, o objetivo terapêutico visa à inibição da replicação viral, e o enfoque imunológico, apenas ao conhecimento de mecanismos imunológicos relacionados à doença.
- ( ) A seleção de antivirais deve considerar a toxicidade potencial dos fármacos e a resistência viral, fatores relacionados ao insucesso terapêutico.
- ( ) Quanto menor a seletividade dos antivirais, menor é a toxicidade em células hospedeiras.
- ( ) A atividade dos antivirais é determinada pela dose inibitória 50 (DI50), concentração que inibe 50% dos vírus específicos.

A sequência correta é

- (a) V – V – F – V.      (d) F – F – V – V.
- (b) V – F – F – V.      (e) V – V – V – F.
- (c) F – F – V – F.



A Política Nacional de Medicamentos (Portaria n. 3.916, de 30 de outubro de 1998) apresenta como objetivo garantir à população o acesso a medicamentos eficazes, seguros, de baixo custo, além de promover o seu uso racional. Entre as suas diretrizes, está a articulação de atividades de natureza técnica, operativa e científica relacionadas ao medicamento. Das diretrizes abaixo, assinale a que se refere a essas atividades.

- ☐ a Reorientação da Assistência Farmacêutica.
- ☐ b Promoção do Uso Racional de Medicamentos.
- ☐ c Regulação Sanitária de Medicamentos.
- ☐ d Desenvolvimento Científico e Tecnológico de Medicamentos.
- ☐ e Promoção da Produção de Medicamentos.

A Assistência Farmacêutica integra as diretrizes da Política Nacional de Medicamentos. É considerada uma das atividades prevalentes no amparo à saúde e envolve um conjunto de ações relacionadas ao acesso e ao uso racional de medicamentos. Assinale a alternativa que identifica o conceito de Assistência Farmacêutica, segundo a Política Nacional de Assistência Farmacêutica (PNAF).

- ☐ a Conjunto de ações relacionadas ao financiamento, gestão, estruturação e organização de serviços farmacêuticos e desenvolvimento e capacitação de recursos humanos.
- ☐ b Conjunto de atividades que envolvem a pesquisa, o desenvolvimento e a produção de medicamentos e insumos.
- ☐ c Conjunto de ações voltadas à promoção, proteção e recuperação da saúde, tanto individual como coletiva, tendo o medicamento como insumo essencial e visando ao seu acesso e uso racional.

- ☐ d Conjunto de ações relacionadas ao acompanhamento farmacoterapêutico e à detecção de problemas relacionados ao medicamento.
- ☐ e Conjunto de atividades que envolvem a gestão e a produção de medicamentos.

Na prestação da assistência ao paciente, o profissional farmacêutico tem o compromisso de orientá-lo quanto ao correto armazenamento dos medicamentos para a manutenção das suas características físico-químicas durante o período de uso. Considere as afirmativas quanto à estabilidade das formas farmacêuticas sólidas.

I → Modificações na cor, no odor e no sabor de medicamentos estão relacionadas à perda da sua estabilidade física e, conseqüentemente, da sua estabilidade química e terapêutica.

II → O armazenamento de comprimidos em locais com variações de temperatura e umidade, mesmo em embalagens bem fechadas, pode alterar o seu perfil de desintegração e dissolução.

III → Nas cápsulas, a ausência de umidade pode ocasionar fissuras ou torná-las quebradiças.

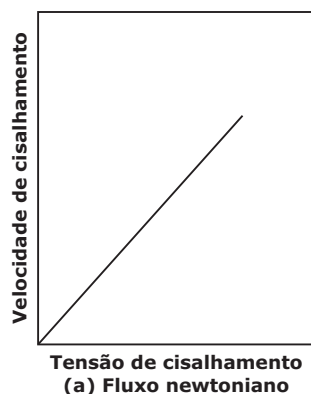
IV → Os medicamentos na forma de pó liofilizado, podem sofrer alterações durante o armazenamento, devido à umidade contida na tampa da embalagem.

Está(ão) correta(s)

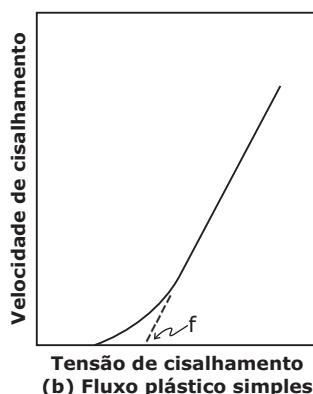
- ☐ a apenas I.
- ☐ b apenas I e II.
- ☐ c apenas II e III.
- ☐ d apenas IV.
- ☐ e apenas II, III e IV.

Na formulação de uma suspensão, as propriedades reológicas constituem um fator determinante na otimização da estabilidade física dessas preparações, influenciando na velocidade de sedimentação, agregação e formação de sedimento compacto. Assinale a figura que corresponde o comportamento reológico desejável para as suspensões farmacêuticas.

a



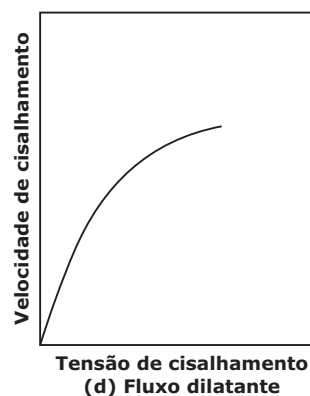
b



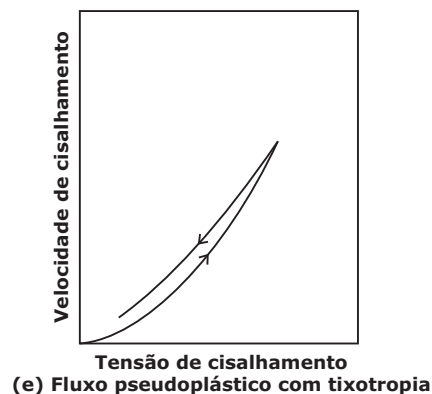
c



d



e



44

A maioria dos antidepressivos exerce ações no metabolismo de neurotransmissores e seus receptores do sistema nervoso central. Assinale a sequência de fármacos que representam, respectivamente, a classe dos Inibidores Seletivos da Recaptação da Serotonina, da Norepinefrina, da Serotonina e Norepinefrina, e da Serotonina, Norepinefrina e Dopamina.

- (a) Fluoxetina – Reboxetina – Duloxetina – Venlafaxina
- (b) Sertralina – Duloxetina – Paroxetina – Bupropiona
- (c) Paroxetina – Duloxetina – Mirtazapina – Venlafaxina
- (d) Fluoxetina – Escitalopran – Reboxetina – Duloxetina
- (e) Sertralina – Escitalopran – Bupropiona – Mirtazapina

Qual o marcador sorológico associado à persistência de replicação viral e utilizado como critério de indicação de tratamento e de recomendação terapêutica na infecção crônica pelo vírus da Hepatite B?

- (a) HBsAg
- (b) HBcAg
- (c) HBeAg
- (d) Anti-HBc
- (e) Anti-HBs

Glicemia plasmática casual é definida como aquela realizada a qualquer hora do dia, sem observar o intervalo da última refeição. As complicações agudas do *Diabetes mellitus* incluem a descompensação hiperglicêmica aguda, com glicemia plasmática superior a \_\_\_\_\_ ou inferior a \_\_\_\_\_. A sequência que completa corretamente a afirmação acima é

- (a) 150 mg/dL – 90 mg/dL.
- (b) 250 mg/dL – 100mg/dL.
- (c) 250 mg/dL – 60 mg/dL.
- (d) 100 mg/dL – 80 mg/dL.
- (e) 200 mg/dL – 80 mg/dL.

Há inúmeras classes de fármacos anti-hipertensivos com representantes eficazes para reduzir a pressão arterial, entre elas estão os diuréticos, bloqueadores adrenérgicos, bloqueadores de canais de cálcio, vasodilatadores diretos, inibidores da enzima conversora da angiotensina e antagonista de receptores de angiotensina II. Os fármacos que representam as classes dos diuréticos, dos bloqueadores adrenérgicos e dos inibidores da enzima conversora da angiotensina são, respectivamente.

- (a) Hidroclorotiazida – Captopril – Losartana.
- (b) Hidroclorotiazida – Atenolol – Enalapril.
- (c) Furosemida – Losartana – Captopril.

- (d) Hidralazina – Atenolol – Anlodipino.

- (e) Espironolactona – Anlodipino – Losartana.

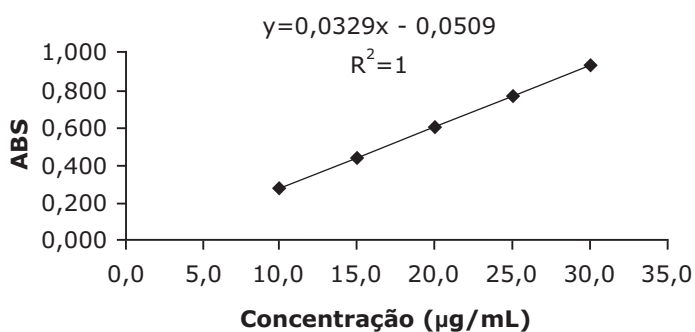
A farmácia magistral é aquela que apresenta condições de manipular medicamentos e formulações cosméticas, sob prescrição de um profissional habilitado. O farmacêutico que atua nesse segmento deve ter conhecimento técnico para garantir a estabilidade das formulações aviadas. A formulação magistral apresentada no quadro representa um produto farmacêutico que contém componentes necessários à sua estabilidade.

1	Metoxinamato de octila	7 mL
2	Oxibenzona	3 g
3	Miristato de isopropila	5 mL
4	Cosmowax J® (álcoolcetoestearílico 20EO)	6 g
5	Monoestearato de glicerila	3 g
6	Dióxido de titânio	3 g
7	Hidroxitolueno butilado	0,1 g
8	Pemulen® TR2 (polímero cruzado acrilato C10-C30 alquil acrilato)	0,20 g
9	Sorbitol	3 mL
10	Trietanolamina	0,2 mL
11	Ácido etilenodiamino tetraacético	0,1 g
12	Vitamina E oleosa	1 mL
13	Metilparabeno	0,18 g
14	Propilparabeno	0,02 g
15	Propilenoglicol	1 mL
16	Água destilada	qsp 100 mL

Quanto à função dos componentes da formulação, identificam-se

- (a) (3) filtro solar UVB – (10) acidificante – (8) filtro solar UVA – (13) conservante.
- (b) (2) filtro solar UVA – (4) cera auto-emulsionante – (8) emulsionante – (11) quelante.
- (c) (3) filtro solar UVB – (6) filtro solar inorgânico – (7) quelante – (13) conservante.
- (d) (1) filtro solar UVB – (3) emoliente – (7) quelante – (10) agente alcalinizante.
- (e) (3) emulsionante – (5) emoliente – (11) quelante – (15) solubilizante.

A cetirizina é um fármaco anti-histamínico dotado de alta afinidade e seletividade para os receptores H1 da histamina, sem apresentar efeitos anticolinérgicos e antisserotonérgicos de importância. No doseamento do teor de cápsulas de cetirizina por espectrofotometria no ultravioleta, a curva média dos padrões de referência demonstrada no gráfico apresentou a seguinte equação da reta.



A partir da amostra, foi preparada uma solução de concentração teórica de 20,0 µg/mL que apresentou absorbância de 0,590. Qual o teor (%) de fármaco presente nesta cápsula?

- ☐ a) 19,48
- ☐ b) 97,40
- ☐ c) 24,35
- ☐ d) 102,50
- ☐ e) 94,70

No delineamento de formas farmacêuticas, alguns aspectos devem ser observados no que se refere à escolha dos adjuvantes farmacêuticos ou excipientes, de modo a obter um medicamento estável, eficaz, atrativo, de fácil administração e seguro. A esse respeito, considere as afirmativas a seguir.

I → Diluentes (ou material de enchimento), como a lactose, o amido e a croscarmellose, são excipientes adicionados à formulação de cápsulas ou comprimidos para produzir um volume ou dimensões adequadas.

II → Os antioxidantes usualmente empregados em preparações oleosas são o butilhidroxitolueno, o ácido ascórbico e o tocoferol.

III → A utilização de estearato de magnésio como lubrificante pode reduzir a dissolução e a absorção dos fármacos tendo em vista suas características de hidrofobicidade.

IV → Os tensoativos, devido à presença de grupos -CH<sub>2</sub>, não são adequados para melhorar a solubilidade de um fármaco insolúvel ou pouco solúvel em água.

Está(ão) correta(s)

- ☐ a) apenas I, II e III.
- ☐ b) apenas I e IV.
- ☐ c) apenas III.
- ☐ d) apenas IV.
- ☐ e) apenas II e III.

#### Anotações

UFSM

