



# PSS

## Processo Seletivo Seriado

### Prova 3 · Tarde

Ciências Humanas e Sociais Aplicadas

Ciências da Natureza e suas tecnologias

Matemática e suas tecnologias

Linguagens e suas tecnologias

Redação

Inscrição nº:

--	--	--	--	--	--



**UFSM**  
**DAQUI** PARA O  
**MUNDO**  
venha viver esta experiência.

01

Claudio Vicentino descreve importante momento da história da seguinte forma: "o surgimento da mecanização industrial operou significativas transformações em quase todos os setores da vida humana. [...] O trabalhador perdia a posse das ferramentas e máquinas, passando a viver da única coisa que lhe pertencia: sua força de trabalho, explorada ao máximo".

Fonte: VICENTINO, C. *História Geral: Ensino Médio*. São Paulo: Scipione, 2006. p. 292.

A respeito do contexto histórico mencionado no excerto, assinale V (verdadeiro) ou F (falso) em cada afirmativa a seguir.

- ( ) Refere-se ao sistema econômico instaurado na União das Repúblicas Socialistas Soviéticas depois da Revolução Russa de 1917.
- ( ) Remete à chamada uberização do trabalho, fenômeno corrente nos dias atuais.
- ( ) Refere-se à Revolução Industrial, iniciada na Inglaterra no século XVIII.

A sequência correta é

- (A) F – V – F.
- (B) V – F – V.
- (C) F – F – V.
- (D) V – F – F.
- (E) V – V – F.

### Anotações



02

O vale-transporte é um benefício garantido aos trabalhadores das mais diversas profissões que possuam vínculo empregatício formal e que utilizem transporte coletivo público para seu deslocamento entre a residência e o local de trabalho. Esse benefício tem como finalidade assegurar que o deslocamento diário não comprometa de forma significativa a remuneração do empregado.

Para custear o benefício, o empregador pode descontar até 6% do salário-base do trabalhador. Caso o custo total das passagens necessárias para o deslocamento mensal ultrapasse esse percentual, a diferença deverá ser custeada integralmente pelo empregador. Se o custo total for inferior a 6%, o desconto será limitado ao valor real das passagens.

Suponha a situação de dois profissionais que solicitaram o vale-transporte a uma mesma empresa:

- **empregado A:** salário-base de R\$ 2 700,00 e custo total do transporte de R\$ 252,00;
- **empregado B:** salário-base de R\$ 3 200,00 e custo total do transporte de R\$ 275,00.

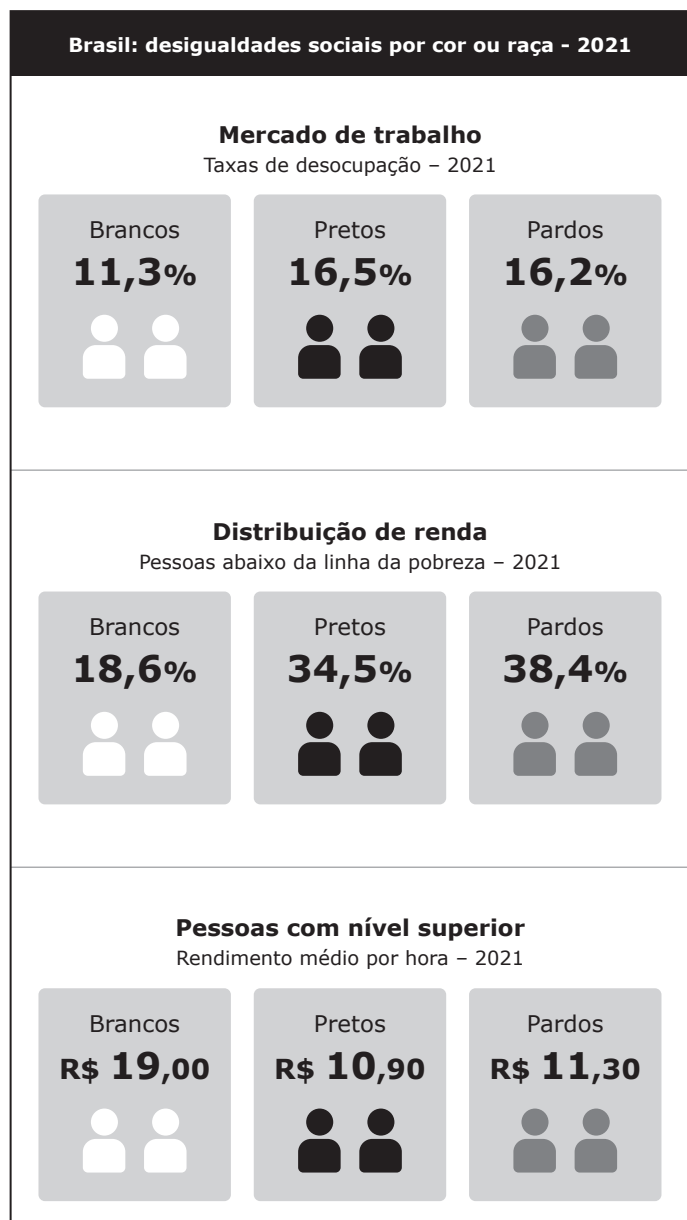
Em relação aos valores custeados pela empresa para o vale-transporte, referentes ao valor que ultrapassou o desconto de 6% sobre o salário-base de cada empregado, é correto afirmar que

- (A) o empregado A receberá R\$ 30,00 a mais do que o empregado B.
- (B) o empregado A receberá R\$ 7,00 a mais do que o empregado B.
- (C) os dois empregados receberão exatamente o mesmo valor.
- (D) o empregado B receberá R\$ 7,00 a mais do que o empregado A.
- (E) o empregado B receberá R\$ 30,00 a mais do que o empregado A.

03

O mercado de trabalho brasileiro ainda é muito desigual em termos de classe, de raça e de gênero. Há profissões muito ligadas a determinadas características sociais historicamente situadas, que acabam se perpetuando nas distintas estratificações profissionais.

Fonte: BRAICK, P. et al. Coleção Moderna Plus. *Ciências Humanas e Sociais Aplicadas*: manual do professor. 1 ed. São Paulo: Moderna, 2020. (Adaptado)



Fonte: INSTITUTO HUMANITAS UNISINOS. *Racismo Estrutural*: taxa de pobreza de pretos e pardos são cerca de duas vezes maiores que de brancos. 2022. Disponível em: <https://www.ihu.unisinos.br/categorias/623923-racismo-estrutural-taxas-de-pobreza-de-pretos-e-pardos-sao-cerca-de-duas-vezes-maiores-que-a-dos-brancos>. Acesso em: 18 set. 2025. (Adaptado)

A partir das informações sobre a temática das desigualdades no mercado de trabalho apresentadas na figura, assinale V (verdadeiro) ou F (falso) em cada afirmativa a seguir.

- ( ) O perfil da distribuição de renda é uma evidência do racismo estrutural presente no Brasil.
- ( ) As desigualdades sociais entre pessoas negras e brancas são acentuadas em profissões com exigência de ensino superior.
- ( ) O maior número de taxa de desocupação tende a estar vinculado a pessoas brancas com profissões ligadas ao mercado formal.

A sequência correta é

- (A) F – V – F.
- (B) F – F – V.
- (C) V – V – F.
- (D) V – V – V.
- (E) V – F – F.

#### Anotações

UFSM

## 04

*Morte e Vida Severina* retrata a jornada do retirante Severino da caatinga para o litoral. Ao longo do percurso, ele também busca trabalho, mas vai encontrando pelo caminho mais tristezas, inclusive a morte. Leia o trecho a seguir.

– Desde que estou retirando  
Só a morte vejo ativa,  
só a morte deparei  
e às vezes até festiva; [...]  
– Muito bom dia, senhora,  
que nessa janela está;  
sabe dizer se é possível  
algum trabalho encontrar? [...]  
– Essa vida por aqui  
é coisa familiar;  
mas diga-me, retirante,  
sabe benditos rezar?  
sabe cantar excelências,  
defuntos encomendar?  
sabe tirar ladainhas,  
sabe mortos enterrar?  
– Já velei muitos defuntos,  
na serra é coisa vulgar;  
mas nunca aprendi as rezas,  
sei somente acompanhar.  
– Pois se o compadre soubesse  
rezar ou mesmo cantar,  
trabalhávamos a meias  
que a freguesia bem dá. [...]  
– E se pela última vez  
se permite perguntar:  
não existe outro trabalho  
para mim neste lugar?  
– Como aqui a morte é tanta,  
só é possível trabalhar  
nessas profissões que fazem  
da morte ofício ou bazar.  
Imagine que outra gente  
de profissão similar,  
farmacêuticos, coveiros,

doutor de anel no anular,  
remando contra a corrente  
da gente que baixa ao mar,  
retirantes às avessas,  
sobem do mar para cá.  
Só os roçados da morte  
compensam aqui cultivar,  
e cultivá-los é fácil:  
simples questão de plantar;  
não se precisa de limpa,  
de adubar, nem de regar;  
as estiagens e as pragas  
fazem-nos mais prosperar;  
e dão lucro imediato;  
nem é preciso esperar  
pela colheita: recebe-se  
na hora mesma de semear.

Fonte: MELO NETO, J. C. de. *Morte e Vida Severina e outros poemas para vozes*. 4. ed. Rio de Janeiro: Nova Fronteira, 2000. p. 52-58.

Com relação a *Morte e Vida Severina*, de João Cabral de Melo Neto, assinale V (verdadeiro) ou F (falso) em cada afirmativa a seguir.

- ( ) É um poema dramático que, apesar de não ter sido escrito na década de 1930, representa bem a vertente regionalista da literatura modernista brasileira.
- ( ) Retrata o processo de migração do Nordeste brasileiro, tal como Raquel de Queiroz e Graciliano Ramos fizeram em *O Quinze* e *Vidas Secas*, respectivamente, embora haja diferenças no que se refere ao gênero literário.
- ( ) O excerto, num primeiro momento, alinha o ofício da carpideira ao dos farmacêuticos, cozeiros e médicos, que lidam, mais ou menos diretamente, com a morte; num segundo momento, aproxima esses profissionais do retirante, embora o percurso deles trace a direção contrária à do percurso de Severino.

A sequência correta é

- (A) F – V – F.
- (B) V – F – V.
- (C) V – F – F.
- (D) F – F – V.
- (E) V – V – V.

## 05

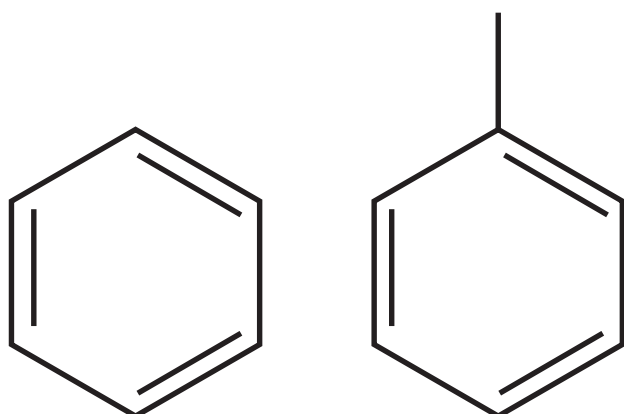
A mortalidade por leucemia no Brasil é cerca de 1,7 vezes maior entre trabalhadores expostos ao benzeno, o que representa um risco 73% maior de morte por esse tipo de câncer do que para o restante da população trabalhadora, mostra estudo publicado em julho no periódico *International Journal of Environmental Research and Public Health*.

No Brasil, mais de 7 milhões de trabalhadores estão potencialmente expostos ao benzeno, composto químico que, desde 1982, é reconhecido como cancerígeno pela International Agency for Research on Cancer (IARC) e pela Organização Mundial da Saúde (OMS). Décadas após a constatação, a falta de implementação de normas de proteção para reduzir a exposição ao agente ainda contribui para muitos óbitos.

Fonte: SANTOS, T. Exposição ao benzeno no ambiente de trabalho aumenta risco de leucemia. *Portal Fiocruz*. Publicado em: 02 out. 2023. Disponível em: <https://benzeno.ensp.fiocruz.br/exposicao-ao-benzeno-no-ambiente-de-trabalho-aumenta-risco-de-leucemia>. Acesso em: 21 jul. 2025.

O benzeno é o mais simples dos hidrocarbonetos aromáticos, muito utilizado em vários setores produtivos, como, por exemplo, na indústria de tintas, de borrachas, de explosivos, e também como aditivo na gasolina. No entanto, devido à sua alta toxicidade, quando possível, ele vem sendo substituído pelo tolueno (metil-benzeno) que apresenta polaridade e solubilidade semelhantes, mas é menos tóxico e menos volátil.

A figura a seguir representa os dois compostos aromáticos.



Benzeno

Tolueno

Sobre os compostos aromáticos como o benzeno e o tolueno, representados na figura, considere as afirmativas a seguir.

I → O tolueno apresenta uma ligação simples a mais que o benzeno.

II → O anel de benzeno, quando nomeado como um substituinte, é chamado de grupo fenila.

III → Os arenos, como o benzeno e o tolueno, por possuírem mais ligações duplas deslocalizadas, são mais reativos para adição eletrofílica do que os alcenos alifáticos.

IV → Os arenos sofrem predominantemente reações de substituição, enquanto os alcenos participam comumente de reações de adição.

Está(ão) correta(s)

- (A) apenas III. (D) apenas II e IV.  
 (B) apenas I e II. (E) apenas II, III e IV.  
 (C) apenas I e III.

## 06

As mulheres brasileiras sempre trabalharam muito. Dentro e fora de suas casas, sustentavam famílias, companheiros, agregados. Entretanto, ocorreu uma grande mudança em relação às atividades em que se envolviam no início do século XX, quando também se tornaram balconistas, enfermeiras, professoras, telefonistas, escriturárias, guarda-livros, datilógrafas, etc.

Fonte: DEL PRIORI, M. *Histórias da gente brasileira. República*. 1889-1950. v. 3. São Paulo: Companhia das Letras, 2017. (Adaptado)

Tendo em vista essa realidade, assinale a alternativa que apresenta corretamente os fatores que contribuíram para que a mulher pudesse exercer outras profissões no Brasil.

- (A) O desenvolvimento da indústria fabril, a difusão do feminismo, a legislação federal.  
 (B) A medicina higienista, o enfraquecimento do feminismo, a ampliação da economia.  
 (C) A ampliação da escolaridade, a Segunda Guerra Mundial, a diminuição das taxas de natalidade.  
 (D) A invenção dos métodos contraceptivos, a migração para as grandes cidades, a criminalização do machismo.  
 (E) O direito de voto das mulheres, a Crise da Bolsa de 1929, a difusão de ideias anarquistas.

## 07

No Brasil, a profissão de mulher artista se conecta, na História da Arte e de seu ensino, com a profissão de mulher professora e artista, pois, ao mesmo tempo em que a historiografia perpetuou a ideia de haver apenas homens artistas, ainda existiam poucas mulheres com *status* social que disponibilizavam financiamento para seu trabalho artístico e, por conseguinte, espaço para exposição e formação específica.

Em vista disso, Corrêa (2000) e Vasconcelos (2023) destacam que muitas dessas mulheres optaram por seguir a carreira na área de Artes como arte/educadoras em espaços educativos formais ou em espaços educativos não formais, como ateliês e escolinhas de Arte.

No âmbito formal, em Santa Maria, no Rio Grande do Sul, foi aberta, em 1922, a Escola de Artes e Ofícios, com viés de aprendizado de âmbito técnico, na qual predominava o público jovem e em idade de atuar no mercado de trabalho.

Em termos de espaço educativo não formal, de acordo com a pesquisa de Benetti (2007), foi fundada, em 1962, a Escolinha de Artes de Santa Maria, vinculada à antiga Faculdade de Belas Artes da Universidade Federal de Santa Maria (UFSM). Essa escolinha esteve ligada ao Movimento Escolinhas de Arte (MEA), cujo foco era o ensino e aprendizado criativo de crianças e jovens. Esse movimento coexistiu na maior parte dos países da América Latina, entre os anos 1940 e 1990.

A Escolinha de Artes de Santa Maria, denominada em 1978 como Laboratório de Iniciação e Criatividade em Artes (LICA), funcionando como órgão do Centro de Artes e Letras (CAL), foi reconhecida na memória e na história da cidade como a primeira com atividades abertas de ensino com o foco no desenvolvimento do potencial criador e acesso a crianças e jovens em todas as áreas das Artes (Artes Visuais, Teatro, Dança e Música), além de atividades interdisciplinares com a área de Desenho Industrial.



Fonte: Acervo UFSM. Atividade da Escolinha de Artes de Santa Maria. Disponível em: <https://fonte.ufsm.br/index.php/1983-245-002>. Acesso em: 14 out. 2025.

A partir das reflexões sobre as questões que envolvem o mercado de trabalho e o registro histórico do papel da mulher professora, artista e pesquisadora, conforme o disposto no texto e na imagem acima, assinale V (verdadeiro) ou F (falso) em cada afirmativa a seguir.

- ( ) A mulher professora e artista se definia profissionalmente como artista, reforçando um *status* social em que era comum a obtenção de financiamento para exposições.
- ( ) A Escolinha de Artes de Santa Maria conectava-se ao Movimento Escolinhas de Artes, na América Latina, com foco no desenvolvimento da capacidade criadora desde a infância.
- ( ) O pioneirismo do LICA em Santa Maria é relacionado ao desenvolvimento do potencial criador de crianças e jovens em todas as expressões artísticas.

A sequência correta é

- (A) V – F – F.
- (B) F – V – V.
- (C) V – F – V.
- (D) F – V – F.
- (E) F – F – V.

## Anotações

UFSM

## 08

Especialmente entre as décadas de 1950 e 1970 ocorreram mudanças muito significativas na sociedade brasileira. Foram os anos de expansão econômica, de mudança de hábitos, de consolidação da modernidade urbana. Entretanto, todos esses processos resultaram na redução da importância de vários ofícios e ocupações profissionais.

Considerando os ofícios que eram realizados por profissões em desuso e as profissões e os serviços que os substituíram, assinale V (verdadeiro) ou F (falso) em cada afirmativa a seguir.

- ( ) Alfaiates, costureiras, sapateiros, bordadeiras foram sendo substituídos por lojas de departamentos e por centros comerciais.
- ( ) Feirantes, peixeiros, leiteiros, padeiros foram aos poucos substituídos por supermercados.
- ( ) Barbeiros, curandeiros, benzedores, amanuenses foram substituídos por médicos e enfermeiros.

A sequência correta é

- (A) V – V – F.
- (B) V – F – V.
- (C) F – V – F.
- (D) F – F – V.
- (E) F – V – V.

## 09

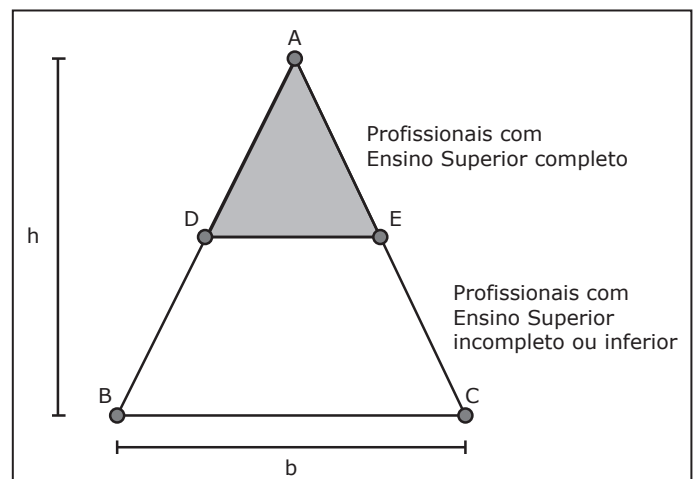
Uma pesquisa sobre o nível de instrução de pessoas com 14 anos ou mais que exercem alguma profissão na Região Sul do Brasil apresentou os dados a seguir.

Distribuição percentual por nível de instrução de pessoas com 14 anos ou mais de idade ocupadas na semana de referência na Região Sul

Nível de instrução	Porcentagem
Ensino Superior completo	23%
Ensino Superior incompleto ou inferior	77%

Fonte: INSTITUTO BRASILEIRO DE GEOGRAFIA E ESTATÍSTICA. *Pesquisa Nacional por Amostra de Domicílios Contínua*, 2023. (Adaptado)

Para representar esses dados, um dos pesquisadores decidiu utilizar um diagrama triangular, que é uma representação visual em forma de triângulo dividido em seções horizontais e que apresenta a distribuição de dados de forma proporcional. A figura gerada pelo pesquisador é composta por um triângulo isósceles ABC de base  $b=10$  cm e altura  $h=15$  cm, dividido pelo segmento horizontal DE paralelo à base. Na seção superior da figura, situa-se a porcentagem de profissionais com Ensino Superior completo e, na de baixo, o restante. A figura a seguir ilustra esse diagrama.



Para que a figura seja representativa, as áreas das suas duas seções (abaixo e acima da linha de divisão) em relação à área total devem refletir a proporção dos dados da pesquisa. Nessas condições, é correto afirmar que o comprimento do segmento DE que divide a figura nas duas seções é um número

- (A) menor do que 1 cm.
- (B) entre 1 cm e 2 cm.
- (C) entre 2 cm e 3 cm.
- (D) entre 3 cm e 4 cm.
- (E) entre 4 cm e 5 cm.

## Anotações

UFSM

10

Para responder à questão 10, leia os quadrinhos a seguir.



Fonte: WATTERSON, B. Calvin e Haroldo. In: NOVA ESCOLA. *Calvin e Dona Hermengarda*: Quer fazer uma pergunta? Publicado em: 20 jan. 2009. Disponível em: <https://espacoprofissao.blogspot.com/p/tirinhas.html>. Acesso em: 12 dez. 2025. (Adaptado)

Assinale a alternativa que está formulada de acordo com a norma-padrão da língua portuguesa.

- (A) Eu estou recebendo os conhecimentos de que precisarei para competir efetivamente numa economia global?
- (B) Eu quero um bom emprego, quero-lhe ardentemente.
- (C) Eu sugiro que você comece a esforçar-se mais e estude mais na escola.
- (D) Então esqueça das minhas colocações, pois vou assistir meus jogos.
- (E) Sim, que certeza eu tenho que esta educação está me preparando adequadamente para o século 21?

11

A Universidade Federal de Santa Maria (UFSM), além de formar novos profissionais todos os semestres, abriga em seu quadro de pessoal cerca de 5 mil servidores de diversas áreas do conhecimento, dos quais 2,2 mil são docentes e 2,8 mil são técnicos administrativos em educação.

Fonte: UNIVERSIDADE FEDERAL DE SANTA MARIA. *Institucional*. Disponível em: <https://www.ufsm.br/institucional>. Acesso em: 16 set. 2025. (Adaptado)

No sistema acadêmico da universidade, a cada semestre, os profissionais docentes devem digitar duas notas (de zero a 10), denominadas Primeira Avaliação (PA) e Segunda Avaliação (SA), para cada uma de suas disciplinas.

Suponha que um professor, ao planejar sua disciplina para o 1º semestre de 2026, decidiu que realizaria três provas (P1, P2 e P3) e que o cômputo de PA e SA seria feito da seguinte forma:

$$PA = (Nota\ de\ P1 + Nota\ de\ P2)/2$$

$$SA = Nota\ de\ P3$$

Ao final do semestre, é calculada a Média Parcial (MP) da disciplina, obtida pela média aritmética simples de PA e SA. Com a composição das notas proposta pelo professor, é correto afirmar que a MP é equivalente à

- (A) média aritmética simples das notas das provas P1, P2 e P3.
- (B) média aritmética ponderada das notas das provas P1, P2 e P3, com pesos iguais a 1/3, 1/3 e 1, respectivamente.
- (C) média aritmética ponderada das notas das provas P1, P2 e P3 com pesos iguais a 1, 1 e 2, respectivamente.
- (D) média aritmética ponderada das notas das três provas, na qual os pesos atribuídos às provas P1 e P2 são ambos maiores do que o peso atribuído à prova P3.
- (E) soma das notas das três provas dividida por 4.

**12**

Ao engenheiro eletricista compete projetar e executar instalações elétricas, realizar laudos, inspeções, manutenção de sistemas de energia, etc. Já ao eletricista compete instalar e fazer manutenções e reparos de sistemas elétricos, entre outras tarefas técnicas. Dentre os conhecimentos básicos desses profissionais estão as leis que governam a eletricidade e o magnetismo, entre elas a lei de Ohm. Considerando um resistor ôhmico com resistência  $R$ , submetido a uma diferença de potencial  $V$  e atravessado por uma corrente  $i$ , assinale V (verdadeiro) ou F (falso) em cada afirmativa a seguir.

- ( ) A corrente  $i$  diminui de um valor  $V/R$  ao atravessar o resistor.
- ( ) O valor da resistência  $R$  independe dos valores de  $i$  e de  $V$ .
- ( ) A lei de Ohm, escrita na forma  $R=Vi$ , permite concluir que, se  $V$  aumenta,  $i$  diminui.

A sequência correta é

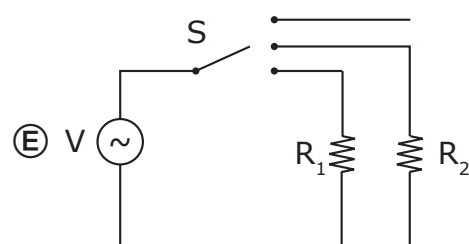
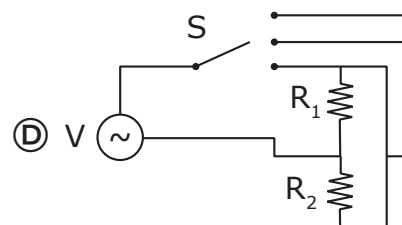
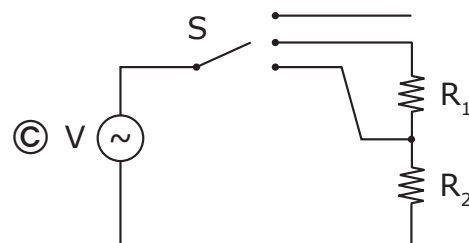
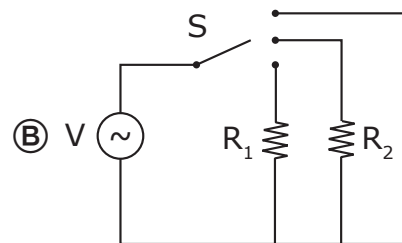
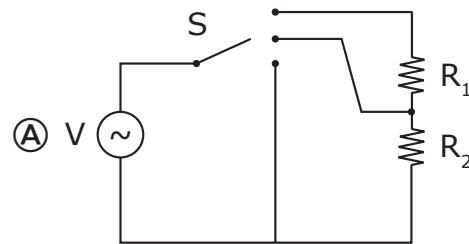
- (A) V – F – F.
- (B) F – V – F.
- (C) F – F – V.
- (D) V – V – F.
- (E) V – F – V.

### Anotações

UFSM

**13**

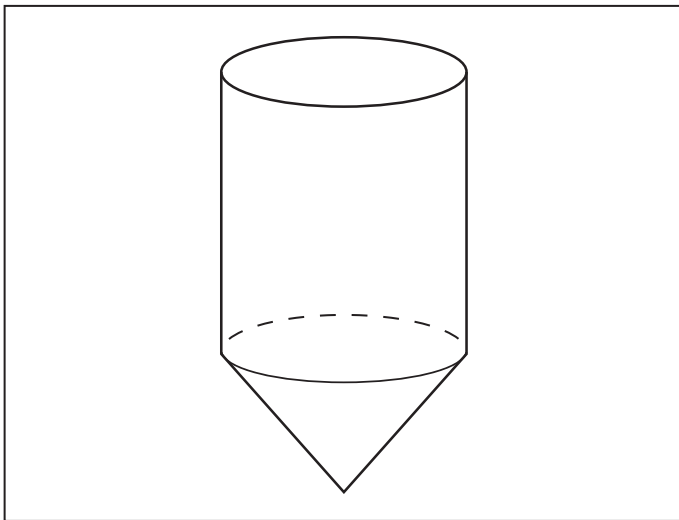
Um engenheiro eletricista, planejando a construção de um chuveiro, pensou em dois resistores com resistências  $R_1$  e  $R_2$  iguais, ligadas a uma fonte que fornece uma diferença de potencial  $V$  e a uma chave seletora  $S$  que pode ser colocada em três posições, de modo que a água que sai do chuveiro esteja à temperatura ambiente, morna ou quente. Dentre os circuitos desenhados a seguir, aquele que representa corretamente o esquema elétrico desse chuveiro é



14

Dentre as atribuições de um profissional da engenharia, o dimensionamento de estruturas é uma tarefa comum e importante, pois permite determinar as medidas de um produto que satisfaçam as necessidades e exigências do mercado.

Suponha que um profissional da engenharia deva construir um reservatório cuja estrutura é composta pela sobreposição de um cilindro e um cone, ambos retos e com o mesmo raio da base, como ilustra a figura a seguir.



Um cliente solicitou que a estrutura fosse construída de tal maneira que a altura do cone fosse igual à metade da altura do cilindro e que a capacidade total do reservatório fosse de  $217 \text{ m}^3$ .

Supondo que todas as medidas sejam tomadas em metros, assinale a alternativa que apresenta a relação entre a altura ( $h$ ) do cilindro e o raio ( $r$ ) da base, para que a solicitação do cliente seja atendida. Nos cálculos, utilize o valor 3,1 como aproximação para  $\pi$ .

- (A)  $h = \frac{60}{r^2}$
- (B)  $h = \frac{120}{r^2}$
- (C)  $h = \frac{r^2}{60}$
- (D)  $h = \frac{r^2}{120}$
- (E)  $h = \frac{r}{2}$

15

Em reportagem, um profissional da Engenharia Florestal discute sobre a matéria intitulada *Erosão genética e a luta pela agrobiodiversidade: a riqueza escondida nos biomas brasileiros*. Defende que essa riqueza sustenta a alimentação mundial e a saúde dos sistemas agrícolas, abrangendo a variedade de plantas, animais e microrganismos. [...] No centro dessa diversidade estão as sementes camponesas, guardiãs do conhecimento e da genética ancestral que conferem às plantas a adaptabilidade local.

Fonte: 100PORCENTOAGRO. *Erosão genética e a luta pela agrobiodiversidade: a riqueza escondida nos biomas brasileiros*. Triângulo Mineiro, MG: 2023. Disponível em: <https://100porcentoagro.com.br/combate-a-erosao-genetica-estrategias-para-a-agrobiodiversidade-e-a-sustentabilidade-da-agricultura/>. Acesso em: 10 set. 2025. (Adaptado)

Sobre ações para proteger a diversidade genética na agricultura e garantir a segurança alimentar para as futuras gerações, considere as afirmativas a seguir.

I → Preservar as variedades das plantas em seu *habitat* natural, a exemplo das áreas protegidas.

II → Apoiar práticas agrícolas que promovam a diversidade genética, como as monoculturas.

III → Estimular o melhoramento genético para criação de variedades mais resistentes a pragas, doenças e mudanças climáticas.

IV → Conservar o solo e os polinizadores, que desempenham funções importantes nos sistemas agrícolas.

Estão corretas

- (A) apenas I e II.
- (B) apenas I e III.
- (C) apenas II e IV.
- (D) apenas I, III e IV.
- (E) apenas II, III e IV.

#### Anotações

UFSM

16

O trabalho dos agrônomos depende fortemente dos ciclos biogeoquímicos, especialmente dos ciclos do nitrogênio, fósforo e carbono, pois a dinâmica desses elementos é fundamental para o manejo da fertilidade do solo, a saúde das plantas e a sustentabilidade dos ecossistemas agrícolas.

Considerando a interferência humana sobre esses ciclos, assinale V (verdadeiro) ou F (falso) em cada afirmativa a seguir.

- ( ) O desmatamento altera o ciclo da água e afeta o solo, aumentando a evapotranspiração, o que aumenta a formação de nuvens e, consequentemente, o volume de chuvas.
- ( ) A queima de combustíveis fósseis altera o ciclo do carbono, uma vez que, quando armazenado nos depósitos fósseis, o carbono é retirado em uma velocidade superior à da absorção pelo ciclo.
- ( ) O desmatamento aumenta o gás carbônico na atmosfera e reduz a quantidade de plantas que o absorvem, desequilibrando a relação  $\text{CO}_2$  e  $\text{O}_2$ .

A sequência correta é

- (A) V – V – V.
- (B) F – V – V.
- (C) V – V – F.
- (D) V – F – F.
- (E) F – F – V.

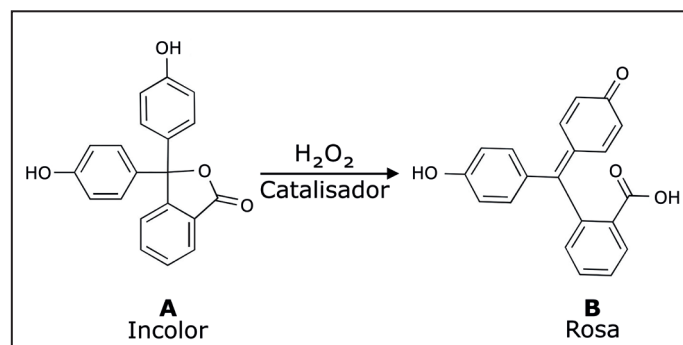
### Anotações

UFSM

17

O Químico Forense tem um papel muito importante na investigação de crimes e acidentes, tendo como principal atribuição a análise de reações químicas para detecção de materiais que podem servir de provas e evidências. No exercício da profissão, ele utiliza e interpreta resultados de muitas reações químicas que detectam vestígios de substâncias como drogas, explosivos, tintas, fluidos biológicos como sangue, entre muitas outras.

O teste de Kastle-Meyer é um exemplo por meio do qual uma reação química é utilizada para detectar a presença de sangue. A forma reduzida da fenoltaleína, que é incolor, reage com uma solução de peróxido de hidrogênio na presença de um catalisador, o qual, no caso do teste, é o ferro presente na hemoglobina do sangue. Assim, uma mudança na coloração da solução de incolor para rosa indica a presença de sangue na amostra analisada. A mudança na estrutura do indicador, no caso de teste positivo, é representada pela equação a seguir.



Observando as estruturas representadas na equação química acima, é correto afirmar que

- (A) nenhuma das duas estruturas apresenta carbono com hibridização  $\text{sp}^3$ .
- (B) as funções orgânicas presentes nas estruturas são álcool, éster e ácido carboxílico.
- (C) o grupo OH carboxílico possui caráter ácido, enquanto o grupo OH, ligado ao anel benzênico, possui caráter básico.
- (D) a estrutura A tem dois anéis benzênicos substituídos em 1,4 e um substituído em 1,3.
- (E) o número de carbonos com orientação espacial tetraédrica dos seus ligantes nas estruturas A e B são 1 e 0, respectivamente.

18

O geneticista é um profissional que tem como foco compreender a relação entre os genes, a hereditariedade e a saúde humana. Esse especialista identifica e interpreta alterações genéticas que podem causar doenças e síndromes, por isso tem um papel importante no diagnóstico, aconselhamento genético e acompanhamento clínico de diversas condições genéticas.

Fonte: HOSPITAL 9 DE JULHO. *Geneticista*: saiba quando procurar um especialista. Disponível em: <https://www.h9j.com.br/blog/geneticista>. Acesso em: 16 set. 2025. (Adaptado)

Em um caso orientado por esse profissional, um casal (a mulher daltônica e o homem não daltônico) gostaria de saber as chances de ter filhos com a doença, uma vez que sabe da herança recessiva ligada ao cromossomo X.

Considerando a referida doença, assinale V (verdadeiro) ou F (falso) em cada afirmativa a seguir.

- ( ) A probabilidade de esse casal ter filhos homens com a doença é de 100%.
- ( ) O gene alterado para essa doença está localizado nos cromossomos autossômicos.
- ( ) Filhas mulheres receberão um alelo normal do pai, portanto não serão daltônicas.

A sequência correta é

- Ⓐ V – V – V.
- Ⓑ F – F – V.
- Ⓒ V – V – F.
- Ⓓ V – F – V.
- Ⓔ F – V – F.

19

Os biólogos, profissionais que estudam a diversidade da vida, baseiam-se na Teoria Sintética da Evolução, que é o alicerce da biologia moderna. Essa teoria fornece a compreensão dos processos evolutivos que moldam os seres vivos.

Sobre os fatores evolutivos considerados nessa teoria, assinale V (verdadeiro) ou F (falso) em cada afirmativa a seguir.

- ( ) A mutação gênica origina novos alelos na história evolutiva de cada grupo de organismos.
- ( ) A recombinação gênica ocorre a partir da reprodução assexuada dos organismos.
- ( ) A mutação cromossômica envolve uma nova versão gênica, mas não resulta em características diferentes nos indivíduos.

A sequência correta é

- Ⓐ V – V – F.
- Ⓑ V – F – F.
- Ⓒ V – V – V.
- Ⓓ F – F – V.
- Ⓔ F – V – F.

## Anotações

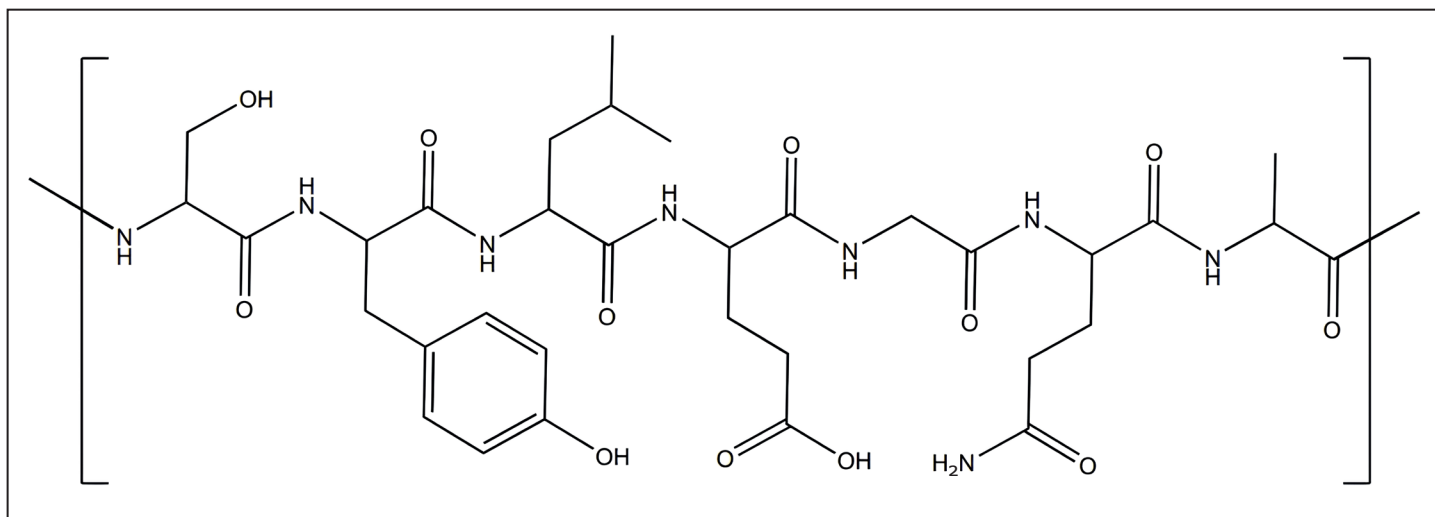
UFSM

Nos últimos anos, a ciência teve muitos avanços na compreensão das reações químicas envolvidas nos processos biológicos e, com isso, o método clássico de tentativa e erro acabou sendo substituído por um planejamento mais preciso das moléculas para o combate a doenças. Embora muito mais inteligente e eficiente, esse planejamento não significa que seja um trabalho fácil. Na verdade, é um processo bastante desafiador, que exige o trabalho conjunto de profissionais com formações distintas, como farmacêuticos, biólogos, biomédicos, médicos, químicos, engenheiros químicos, cientistas da computação, entre outros.

Um exemplo bem atual é a semaglutida, um polipeptídeo análogo do GLP-1, um hormônio natural envolvido na regulação da saciedade. A alteração na estrutura com relação ao hormônio natural faz com que a molécula da semaglutida seja eliminada mais lentamente do organismo, o que prolonga seu efeito no controle da glicose. Graças a essa característica, a semaglutida tem sido usada no tratamento do diabetes tipo 2 e, mais recentemente, da obesidade, sendo comercializada com os nomes Ozempic e Wegovy.

Fonte: ABUCHAIBE, R. O monstro-de-gila, lagarto de digestão lenta que foi essencial na criação do Ozempic. *BBC*. Publicado em: 06 mar. 2025. Disponível em: <https://www.bbc.com/portuguese/articles/cj3nl8d1z8no>. Acesso em: 23 jul. 2025. (Adaptado)

A figura a seguir ilustra um fragmento da molécula de semaglutida.



Com base na figura e na química dos aminoácidos e das proteínas, assinale V (verdadeiro) ou F (falso) em cada afirmativa a seguir.

- ( ) A ligação peptídica, formada entre aminoácidos, como ocorre no fragmento da semaglutida, corresponde a uma função orgânica do tipo amida.
- ( ) Na formação da ligação peptídica, um grupo amina de um aminoácido reage com o grupo ácido carboxílico do outro, eliminando uma molécula de água.
- ( ) O fragmento da molécula da semaglutida, representado na figura, possui oito aminoácidos formando ligações peptídicas.

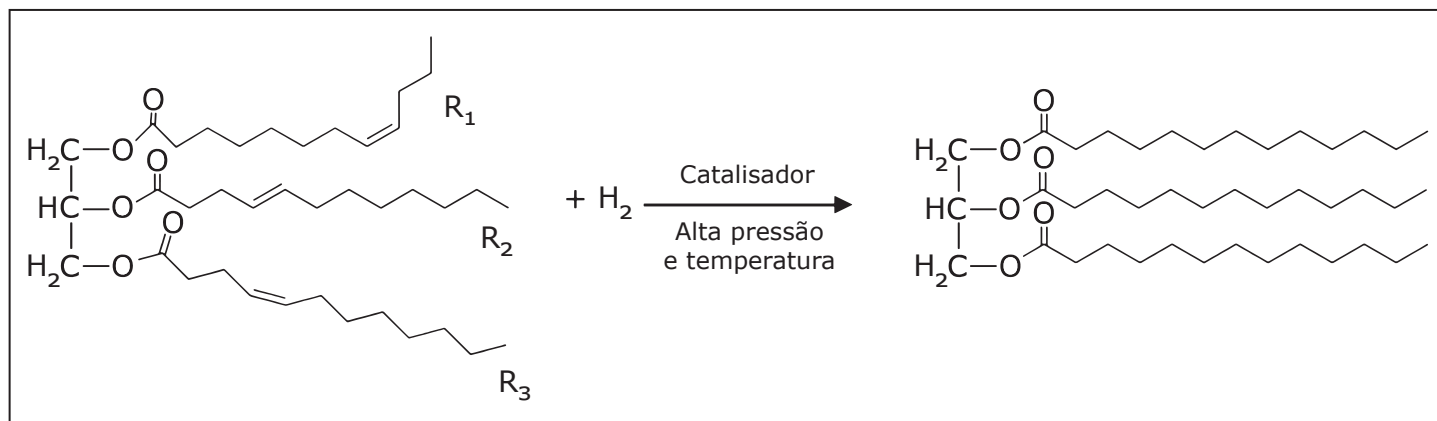
A sequência correta é

- (A) V – F – V.
- (B) F – V – F.
- (C) F – V – V.
- (D) V – V – F.
- (E) V – F – F.

As pesquisas relacionadas à alimentação demandam um trabalho interdisciplinar, envolvendo profissionais de áreas que vão desde a saúde até a tecnologia, como, por exemplo, nutricionistas, médicos, farmacêuticos, químicos, engenheiros de alimentos, entre outros. Um assunto que frequentemente está em pauta é a presença das gorduras hidrogenadas e das gorduras trans nos alimentos processados, bem como os riscos do seu consumo.

A hidrogenação dos triglicerídeos de óleos e gorduras proporciona mudanças nas características que são interessantes para a indústria, como o aumento dos pontos de fusão, o que possibilita alterações nas consistências dos produtos, e a melhoria da estabilidade frente à oxidação. Porém, apesar dessas vantagens, há por trás um risco alto associado ao consumo dessas gorduras, como aumento dos níveis de colesterol e obesidade.

As ligações duplas existentes nos triglicerídeos podem ser hidrogenadas, utilizando-se gás hidrogênio a alta pressão e temperatura, sob ação de catalisadores, o que se observa na figura a seguir.



Com relação à reação de hidrogenação abordada no texto e representada na figura, considere as afirmativas a seguir.

I → O aumento do ponto de fusão após a hidrogenação deve-se ao fato de que a saturação das ligações duplas torna a estrutura mais linear, o que facilita o empacotamento e as interações intermoleculares.

II → A hidrogenação é uma reação de adição à ligação dupla, em que há um rompimento da ligação  $\pi$  ( $\pi$ ), que é mais fraca que a ligação  $\sigma$  ( $\sigma$ ).

III → A hidrogenação completa de um mol do triglicerídeo, na figura, necessita de 6 mols de hidrogênio gasoso ( $H_2$ ).

IV → Os resíduos de ácidos graxos, identificados na figura como  $R_2$  e  $R_3$ , representam dois isômeros de função.

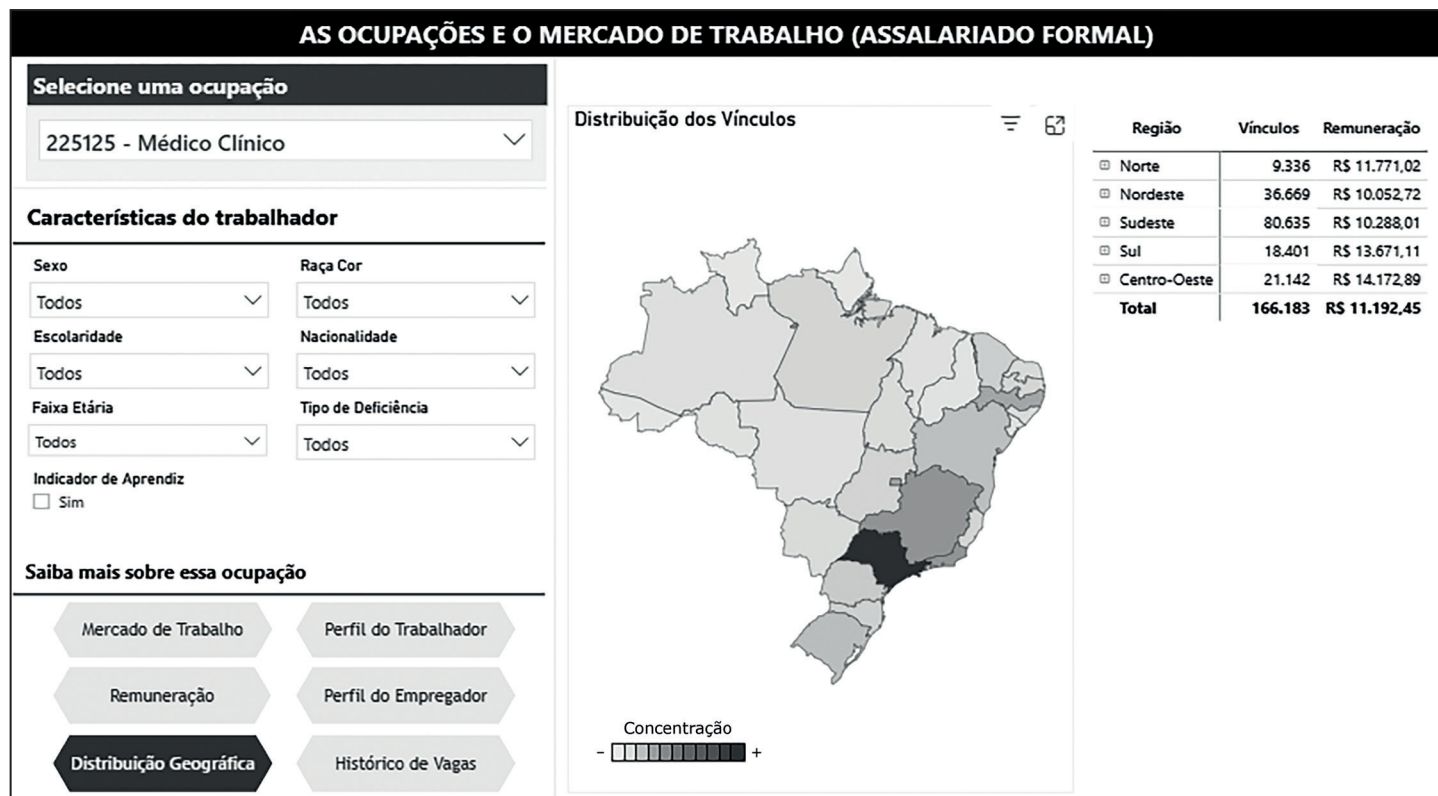
Estão corretas

- (A) apenas I e II.
- (B) apenas I e III.
- (C) apenas II e IV.
- (D) apenas III e IV.
- (E) apenas I, II e IV.

O Guia Brasileiro de Ocupações (GBO) é uma iniciativa da Organização Internacional do Trabalho (OIT), cujo objetivo é facilitar o acesso ao público geral das informações sobre as ocupações existentes no mercado de trabalho brasileiro, seus componentes e principais indicadores.

Fonte: MINISTÉRIO DO TRABALHO E DO EMPREGO. *Guia das ocupações brasileiras: ocupações e mercado de trabalho (assalariado formal)*, s.p., 2025. Disponível em: <http://app.powerbi.com/view>. Acesso em: 05 ago. 2025.

Entre os dados apresentados no GBO, existe a opção “médico clínico”, como exemplifica a imagem a seguir, referente ao ano de 2021.



Fonte: MINISTÉRIO DO TRABALHO E DO EMPREGO. *Guia das ocupações brasileiras: ocupações e mercado de trabalho (assalariado formal)*. Disponível em: <http://app.powerbi.com/view>. Acesso em: 05 ago. 2025. (Adaptado)

A partir dos dados apresentados na figura sobre as profissões no mercado de trabalho brasileiro, é correto afirmar que

- (A) a maior concentração de profissionais da área – medicina – está em um estado da região Sul do Brasil.
- (B) o perfil da distribuição geográfica da profissão médico demonstra a redução das desigualdades e das disparidades regionais no Brasil.
- (C) o trabalho médico formal no Brasil, apresentado no GBO, desconsidera a existência de registros de vínculo empregatício com carteira assinada e direitos trabalhistas.
- (D) a distribuição geográfica dos médicos está associada à hierarquia urbana e se concentra no estado onde está localizada a capital financeira brasileira.
- (E) o perfil da classe médica do Brasil representa uma ampliação do capital cultural desses trabalhadores, por se vincular a um estado que possui uma grande metrópole regional.

23

O oftalmologista trabalha diagnosticando e tratando doenças oculares. Uma de suas tarefas é prescrever o tipo adequado de lente para as pessoas que delas necessitam. O fenômeno óptico, básico para o entendimento de como “funciona” uma lente, é a

- (A) refração.
- (B) reflexão.
- (C) dispersão.
- (D) difração.
- (E) interferência.

24

A medicina nuclear é uma especialidade médica que, utilizando métodos seguros, praticamente indolores e não invasivos, emprega materiais radioativos com finalidade diagnóstica e terapêutica. Usa quantidades mínimas de substâncias radioativas (radiofármacos) como ferramenta para acessar o funcionamento dos órgãos e tecidos vivos, realizando imagens, diagnósticos e também tratamentos.

Fonte: SOCIEDADE BRASILEIRA DE MEDICINA NUCLEAR E IMAGEM MOLECULAR. *Conheça medicina nuclear*. Disponível em: <https://sbmn.org.br/comunicacao/conheca-a-medicina-nuclear-1/>. Acesso em: 28 ago. 2025. (Adaptado)

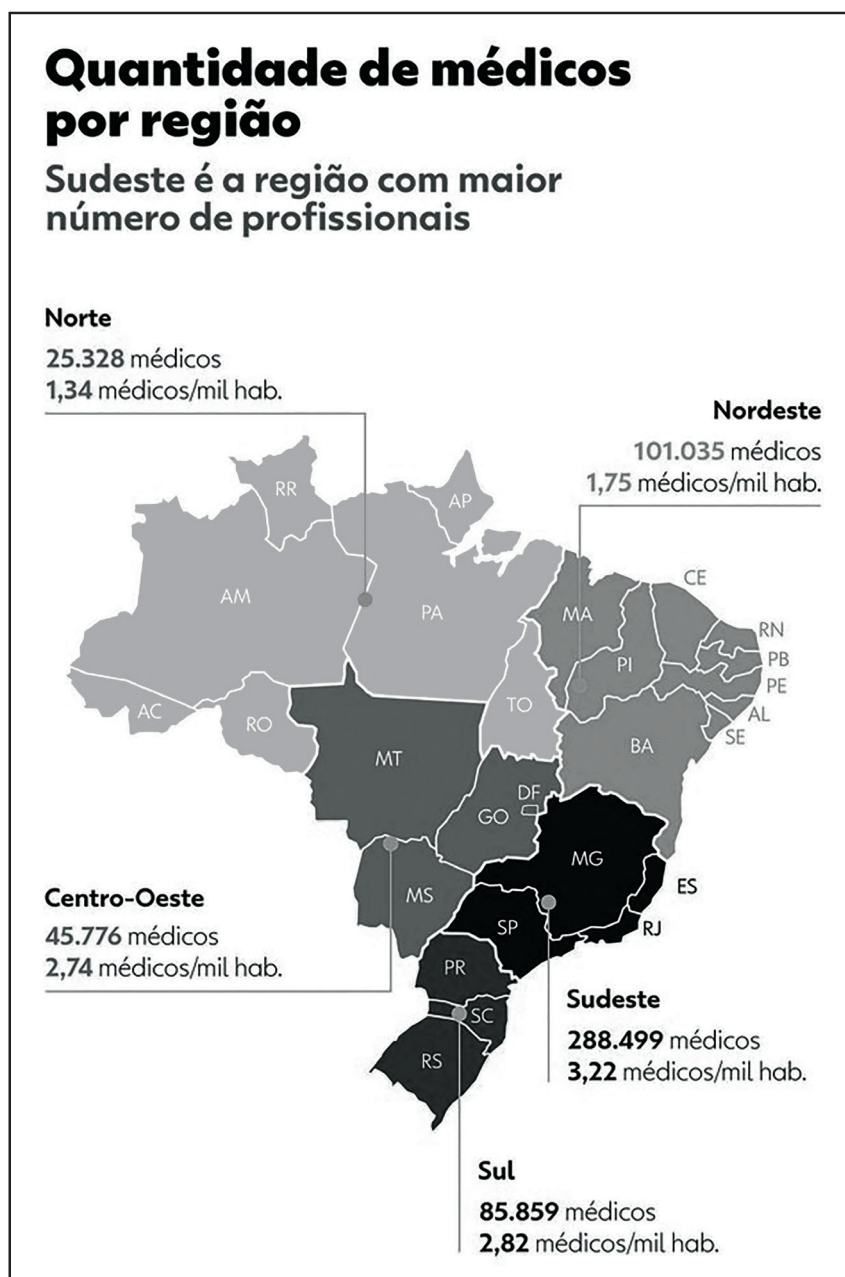
Um radiofármaco muito usado no Brasil para exames da tireoide é o tecnécio-99, cuja meia-vida é de cerca de 6 horas. Se uma amostra de 24 microgramas é produzida num certo laboratório e demora 18 horas para chegar ao local em que será utilizada em um procedimento médico, a massa (em microgramas) ainda radioativamente ativa desse radiofármaco é

- (A) 1.
- (B) 3.
- (C) 6.
- (D) 12.
- (E) 18.

Anotações

UFSM

O número de médicos em atividade no Brasil é um importante indicador da disponibilidade de profissionais para atender a população. O infográfico a seguir apresenta a quantidade de médicos no Brasil por região e a média de médicos por mil habitantes, em 2022.



Fonte: G1. Brasil tem 545,5 mil médicos. Adaptado de: *Demografia médica*, 2022. Disponível em: <https://g1.globo.com/saude/noticia/2023/02/06/brasil-tem-5454-mil-medicos-mais-da-metade-esta-concentrada-somente-nas-capitais.ghtml>. Acesso em: 17 set. 2025.

Se a média  $\bar{m}$  de médicos por mil habitantes no Brasil aumentar linearmente, a partir de 2022, em 0,21 a cada ano, então em que ano  $\bar{m}$  será igual a 3,634?

- (A) 2026
- (B) 2027
- (C) 2028
- (D) 2029
- (E) 2030

26

As redes sociais têm sido de grande ajuda para a divulgação de perfis, quando se quer entrar no mercado de trabalho. Entretanto, para que a pessoa não fique exposta a críticas, algumas ações e alguns cuidados são necessários, como os abordados no texto a seguir.

### **E como posso usar as redes sociais para divulgar o meu perfil?**

Com a chegada das redes sociais, ficou cada vez mais fácil e prático criar interações, mostrando seu cotidiano ou até mesmo seu trabalho. Essas redes de contatos, que podem ser internacionais, fizeram surgir uma nova tendência: a divulgação do currículo e da vida profissional, a fim de chamar a atenção das empresas. O crescimento desse tipo de conteúdo tornou-se tão grande, que hoje em dia é possível criar perfis profissionais. E isso auxilia tanto empresas quanto recrutadores e candidatos, criando pontes virtuais.

Veja a seguir dicas para ressaltar o seu “eu profissional” na internet e divulgar o seu perfil de maneira certa.

- Crie diferentes perfis nas redes.
- Adicione profissionais e siga as empresas.
- Não exponha seus documentos pessoais.
- Não minta em suas postagens.
- Amplie seus contatos qualificadamente.
- Valorize suas conquistas profissionais.
- Pense antes de curtir uma publicação ou página.
- Evite situações não profissionais.

Todos estão expostos a avaliações, e certamente isso contará no seu dia a dia profissional.

Fonte: ZOUBAREF, F. Saiba como as redes sociais influenciam na carreira profissional. *Carreira & Sucesso*. Publicado em: 19 set. 2024. Disponível em: [https://www.catho.com.br/carreira-sucesso/redes-sociais-carreira/#E\\_como\\_posso\\_usar\\_as\\_redes\\_sociais\\_para\\_divulgar\\_o\\_meu\\_perfil](https://www.catho.com.br/carreira-sucesso/redes-sociais-carreira/#E_como_posso_usar_as_redes_sociais_para_divulgar_o_meu_perfil). Acesso em: 12 dez. 2025. (Adaptado)

As orientações dadas, no texto, empregam a terceira pessoa do singular no modo imperativo. Assinale a alternativa em que todas as orientações estão coerentes com o texto e em que todos os verbos e pronomes empregam a segunda pessoa do singular nesse mesmo modo verbal.

- (A) Não mostra teu cotidiano; não mente em tuas postagens.
- (B) Adiciona profissionais e evite seguir outras empresas.

- (C) Cria diferentes perfis nas redes; não exponhas teus documentos pessoais.
- (D) Pensa antes de curtir uma publicação ou página; evite situações não profissionais.
- (E) Amplia teus contatos qualificadamente; valoriza suas conquistas profissionais.

27

Inúmeras profissões que conhecemos podem ser extintas ou modificadas substancialmente devido ao avanço da tecnologia e das novas formas de consumo. Isso não é algo novo e é uma característica verificável que acompanha o surgimento de novas formas de viver das sociedades e as muitas invenções que produzimos. Um exemplo disso é o trabalho de operadores de caixas de supermercados, que tem sido bastante transformado desde a década de 1990 e talvez possa deixar de existir em algum momento.

Ao considerar as razões dessas transformações, assinale a alternativa correta.

- (A) A invenção do código de barras e dos leitores de preços não impacta a manutenção das profissões.
- (B) A ampliação do consumo, por meio da internet, ocasiona o fim do comércio físico.
- (C) A invenção dos cartões de crédito e do Pix gera a substituição do trabalho humano no comércio.
- (D) A mecanização das atividades diminui a necessidade de mão de obra de trabalhadores.
- (E) O ludismo é um movimento da atualidade em favor da destruição das máquinas.

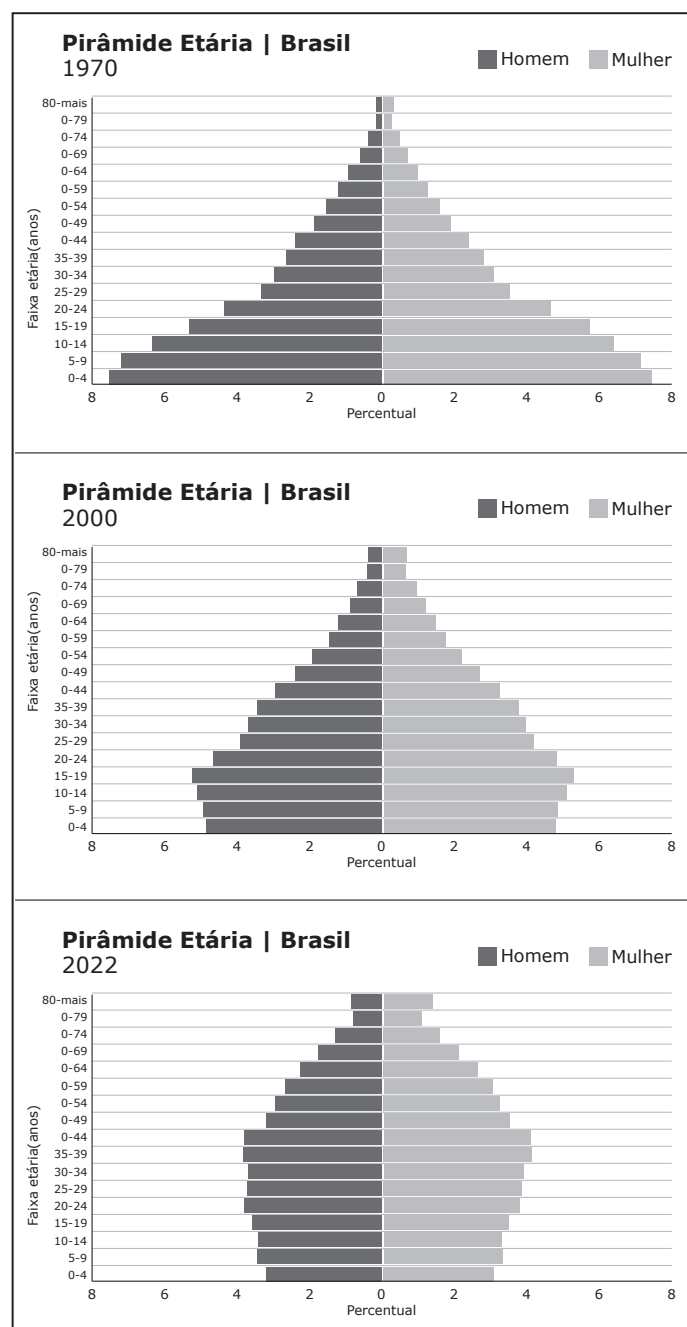
### **Anotações**

UFSM

28

O envelhecimento populacional já é uma realidade muito presente na dinâmica populacional brasileira. Os Censos Demográficos têm trazido, de forma evidente, essas transformações, o que implica a necessidade de surgirem novas profissões que atendam às demandas da população idosa. Por isso, profissões ligadas à saúde, ao lazer e ao envelhecimento saudável tendem a se tornar cada vez mais necessárias.

Os dados a respeito do envelhecimento, que implicam um novo perfil de profissões, podem ser observados nas pirâmides etárias de 1970, 2000 e 2022.



Fonte: INSTITUTO BRASILEIRO DE GEOGRAFIA E ESTATÍSTICA. *Pirâmide etária | Brasil*. Disponível em: <http://atlascolar.ibge.gov.br/brasil/3051-caracteristicas-demograficas/idade/21898-piramide-etaria-1970-2022.html>. Acesso em: 05 ago. 2025.

Com relação ao envelhecimento populacional no Brasil e com o auxílio da análise das pirâmides etárias, considere as afirmativas a seguir.

I → O envelhecimento populacional no Brasil está diretamente associado à Transição Demográfica, resultante, entre outros fatores, da melhora nas condições de saúde e de higiene da população.

II → Uma mudança no perfil da população com a ampliação no número de jovens e adultos e a manutenção no número de idosos é percebida ao se comparar a pirâmide etária de 1970 com a de 2022.

III → As mudanças no perfil da população brasileira têm influência na organização do mercado de trabalho formal devido ao impacto do envelhecimento da população.

IV → As profissões demandadas pelo perfil populacional de 1970, de 2000 e de 2022 são as mesmas, pois a população jovem da primeira década é aquela que envelhece na contemporaneidade.

Estão corretas

- (A) apenas I e II.
- (B) apenas I e III.
- (C) apenas II e IV.
- (D) apenas I, III e IV.
- (E) apenas II, III e IV.

### Anotações

UFSM

29

Profissões ligadas à música, ao entretenimento e às mídias sociais ganham espaço entre a população jovem no Brasil. Esse interesse acaba sendo influenciado por ícones da cultura global, como debate Lotermann (2024). Um exemplo é o BTS, grupo sul-coreano de *KPOP* que, ao anunciar seu retorno após o serviço militar obrigatório, criou grande expectativa pelo acontecimento de um *fanmeeting* (encontro com fãs) e *shows* no Brasil, gerando grande movimentação nas redes sociais.

As cidades que atraem tais grupos, geralmente, são aquelas mais dinâmicas economicamente, com alta densidade de infraestruturas que potencializam os fluxos de capital, de informações e de pessoas. Essas redes dinâmicas e interativas, já discutidas por Milton Santos (1996) em *A natureza do espaço: técnica e tempo, razão e emoção*, colocam o Brasil no foco das grandes companhias de entretenimento, que passam a trazer suas atrações ao país, mobilizando o interesse por profissões ligadas à cultura, à música e ao entretenimento.

Sobre a relação apresentada no texto e as dimensões do espaço geográfico, assinale V (verdadeiro) ou F (falso) em cada afirmativa a seguir.

- ( ) Os fluxos de informação sobre cultura e música e as influências digitais repercutem na dinâmica financeira do país e mostram novas formas de interagir com o espaço.
- ( ) As formas culturais emergentes, associadas às novas profissões, promovem distintas interações espaciais, trazendo a realidade do ciberespaço para o espaço real e articulando os fluxos informacionais, culturais e financeiros.
- ( ) Os grandes *shows* tendem a acontecer em cidades com maior densidade de infraestruturas que possibilitam variados fluxos de pessoas, de informações e de recursos.

A sequência correta é

- (A) F – V – F.
- (B) F – F – V.
- (C) V – F – F.
- (D) V – V – F.
- (E) V – V – V.

30

Muitas vezes o aspirante a uma profissão não tem certeza de que caminho escolher. Por causa disso, foi criado um serviço denominado “mentoria do trabalho”, que tem por finalidade orientar e auxiliar o mentorado a fazer escolhas mais adequadas. O texto a seguir aborda esse tema.

- 01 Diante dos desafios e percalços do mundo do trabalho, é normal que em algum momento haja questionamentos sobre o futuro profissional. Em um cenário onde 60% dos profissionais estão insatisfeitos com seus empregos atuais, segundo um levantamento do *LinkedIn*, é provável que muitos deles já tenham desejado um direcionamento sobre como mudar o rumo de suas carreiras.

- 10 Nesse caso, uma mentoria de carreira pode ser a solução. Descubra como funciona, todos os benefícios e como esse tipo de orientação pode transformar a sua vida profissional e até mesmo pessoal.

Fonte: FACULDADE EXAME. *Mentoria de carreira: o que é, quais os benefícios e como ela pode alavancar a sua vida profissional*. Disponível em: <https://exame.com/hub-faculdade-exame/mentoria-de-carreira-o-que-e-quais-os-beneficios-e-como-ela-pode-alavancar-a-sua-vida-profissional/>. Acesso em: 30 ago. 2025. (Adaptado)

Tendo em vista a função de orações empregadas no texto, considere as afirmativas a seguir.

I → A oração “que em algum momento haja questionamento sobre o futuro profissional” (l. 02-03) indica o complemento verbal de “é normal” (l. 02).

II → A oração “onde 60% dos profissionais estão insatisfeitos com seus empregos atuais” (l. 04-05) tem a função de especificar “cenário” (l. 04).

III → A oração “que muitos deles já tenham desejado um direcionamento” (l. 06-07) é um adjunto da oração “é provável” (l. 06).

IV → A oração “como funciona” (l. 10) constitui um complemento da oração “Descubra” (l. 10).

Estão corretas

- (A) apenas I e II.
- (B) apenas I e III.
- (C) apenas II e III.
- (D) apenas II e IV.
- (E) apenas III e IV.

31

Todo mundo agora é *coach* ou mentor, e tudo agora é performance. Destaca Han (2015) que, na contemporaneidade, a sociedade do desempenho, a autocobrança pelo sucesso e o cansaço generalizado entre fragmentação e aceleração do tempo fazem com que as pessoas busquem consumo rápido e soluções imediatas. Seria o movimento de “coachização” ou mentoriação de conteúdos o indício de uma nova profissão que substituiria a de professor, de psicólogo, de artista e de educador físico?

Em termos históricos, na era medieval, o cocheiro era aquele que conduzia as carroças e carruagens. No começo do século XX, o termo passou a se referir à tutoria de estudos e treinamento físico, aproximando-se da denominação de treinador, que pode ser orientador, motivador e professor de novas técnicas para que o orientando *coachee* atinja o melhor resultado, a melhor performance.

A mentoria, por outro lado, é um termo que apareceu mais fortemente após a pandemia de COVID-19, quando milhões de pessoas ficaram encerradas em suas casas, conectando-se massivamente por meio de aparelhos digitais.

Enquanto o primeiro termo se aproxima de funções que o professor e o educador físico exercem de modo específico, o segundo incorpora relações que os artistas e psicólogos articulam, tais como processos de criação e revisão de si e do mundo.

Tanto o *coach* quanto o mentor não são profissões regulamentadas, são papéis exercidos cuja formação merece atenção, pois muitos deles receitam milagre e acompanhamento obsessivo diante de uma realidade complexa e de expectativas utópicas.

Com base no texto, assinale V (verdadeiro) ou F (falso) em cada afirmativa a seguir.

- ( ) A sociedade contemporânea com foco em pertencimento promove alterações de funções, de modo que até religiosos assumem papéis de *coaches* ou mentores para facilitar e ampliar a publicidade da fé.
- ( ) *Coaches* e mentores são caminhos profissionais regulamentados para o papel do educador físico e do professor.

- ( ) As profissões na sociedade atual devem incorporar alguns dos papéis de *coach* e mentor por meio da contextualização de processos de criação e revisão de si e do mundo.

A sequência correta é

- Ⓐ F – V – V.  
Ⓑ V – F – F.  
Ⓒ F – F – V.  
Ⓓ V – F – V.  
Ⓔ F – V – F.

### Anotações

The logo of the Universidade Federal de Santa Maria (UFSM) is displayed in a light gray box. It consists of the letters "UFSM" in a bold, sans-serif font.



Fonte: D'AGOSTINHO, T. *Os empreendedores*. Disponível em: <https://www.acaricatura.com.br>. Acesso em: 01 out. 2025.

Uma modalidade recente de trabalho que tem se disseminado em razão dos avanços da tecnologia, em especial na internet e nos aplicativos para celulares, é o serviço prestado sob demanda por meio de plataformas digitais. Resultam de novos modelos de negócio que têm sido classificados como economia de compartilhamento, apesar do equívoco a que essa expressão pode induzir.

Muitos profissionais se cadastram nessas plataformas, disponibilizando-se para realizar o trabalho apenas quando existir alguém disposto a utilizar seu serviço. Entretanto, apesar de cobrarem um percentual dos prestadores de serviço para cada trabalho que realizam, as plataformas não lhes dão garantias ou proteção social, pois a relação estabelecida não é de patrão-empregado, e não há contratação formal do trabalhador. Essas empresas alegam que cobram um percentual pelo uso do recurso tecnológico que desenvolveram e que mantêm.

Para o trabalhador, esse tipo de prestação de serviço é vendido como uma parceria, como se ele fosse um empreendedor autônomo, um empresário que trabalha quando quer e pode, já que é um trabalho intermitente e flexível. Mas, na prática, é um pouco diferente. As plataformas digitais criam mecanismos para “estimular” a prontidão do prestador de serviços, oferecendo gratificações quando atinge metas diárias ou deixando de acioná-lo, caso

ele se recuse a aceitar as demandas que lhe são ofertadas. Observa-se que a relação é desigual: o trabalhador só tem a opção de aceitar ou não o trabalho, e não de negociar remuneração, horários, bonificações, férias, etc.

Fonte: VICENTINO, C.; CAMPOS, E.; SENE, E. de. *Diálogos em Ciências Humanas: importância do trabalho*. São Paulo: Ática, 2020, p. 137.

Assinale a alternativa que representa corretamente a modalidade de trabalho contextualizada na charge e no texto.

- (A) A relação entre o empregador e o empregado, que se estabelece a partir da economia de compartilhamento, torna-se mais duradoura, pois as plataformas dependem dos prestadores.
- (B) Essa nova modalidade de trabalho permite ao trabalhador mais autonomia, pois quanto mais eficiente for, mais ganhos terá e, dessa forma, poderá reduzir a desigualdade existente entre o trabalhador e a plataforma.
- (C) A “flexibilização”, para os críticos dessa nova modalidade de trabalho, é um eufemismo para a perda de direitos e da estabilidade do trabalhador, pois esse arranjo é conveniente apenas para um lado do sistema produtivo e negativa para quem depende da venda da sua força de trabalho.
- (D) A autonomia experimentada por trabalhadores em relação ao seu tempo de trabalho, a partir do avanço do desenvolvimento tecnológico, impacta os contratos de trabalho e os vínculos empregatícios que estabelecem com tais plataformas.
- (E) Essa modalidade de trabalho, mesmo com algumas desvantagens para a população trabalhadora, não deixa de ser uma conquista de trabalhadoras e trabalhadores que há muito tempo lutam por novos espaços de atuação, ampliação de direitos e autonomia.

#### Anotações

UFSM

A teoria da justiça como equidade, do filósofo norte-americano John Rawls, propõe um método para encontrar princípios de justiça para as principais instituições da sociedade. Rawls convida a um exercício de pensamento: a "posição original". Nesse estado hipotético, indivíduos racionais e razoáveis, cobertos por um "véu de ignorância", escolheriam os princípios de justiça sem ter conhecimento de suas próprias posições e condições sociais, talentos, raça, gênero ou concepções de bem. Desse modo, as escolhas não seriam enviesadas por interesses particulares.

Rawls argumenta que, nessa situação, dois princípios fundamentais seriam escolhidos: o primeiro, o "princípio da liberdade", garantiria a cada pessoa o maior grau de liberdades básicas compatíveis com a liberdade dos outros. O segundo, que se dividiria em dois, estabeleceria que as desigualdades sociais e econômicas seriam aceitáveis apenas se: (a) estiverem vinculadas a cargos ou posições abertos a todos em condições de igualdade equitativa de oportunidades (princípio da igualdade de oportunidades); e (b) beneficiarem ao máximo os membros menos favorecidos da sociedade (princípio da diferença).

Ao aplicar essa teoria às profissões e ao mundo do trabalho contemporâneo, marcados por uma crescente automação e persistentes desigualdades salariais, a teoria de Rawls oferece uma lente crítica. Uma distribuição meritocrática poderia ser injusta, mesmo que houvesse igualdade equitativa de oportunidades, o que violaria o princípio da diferença. Portanto, a meritocracia seria considerada injusta na medida em que não houvesse igualdade real de oportunidades, não apenas formal, o que exigiria um massivo investimento em bens fundamentais como saúde e educação desde a infância para todos. Além disso, a precarização das profissões e das relações de trabalho, como exemplificada pela ausência de direitos trabalhistas para motoristas de aplicativo ou entregadores, dificilmente passaria pelo crivo do princípio da diferença, pois não parece ser a melhor forma de organizar a sociedade para benefício dos menos favorecidos. A teoria de Rawls força a questionar se as estruturas atuais do mundo do trabalho – e suas profissões – são realmente justas ou se apenas perpetuam desigualdades arbitrárias.

Com relação à teoria de John Rawls, assinale V (verdadeiro) ou F (falso) em cada afirmativa a seguir.

- ( ) O "véu da ignorância" é um conceito que descreve a alienação do trabalhador e de sua relação profissional no sistema capitalista, que o impede de compreender sua real condição de explorado.
- ( ) Uma sociedade que oferece vagas de trabalho abertas para todos, mas não investe na qualidade da educação básica para os mais pobres, não pode ser considerada justa, pois fere o princípio da igualdade equitativa de oportunidades.
- ( ) O fenômeno da "uberização" do trabalho, a partir da teoria da justiça como equidade, que ocorre em certas profissões, por gerar novas oportunidades de renda, seria visto sempre como justo, independentemente da ausência de direitos trabalhistas.

A sequência correta é

- (A) F – V – F.
- (B) V – F – V.
- (C) F – F – V.
- (D) V – V – V.
- (E) V – F – F.

#### Anotações

UFSM

34

O mercado de arte constitui um fenômeno complexo que extrapola a simples comercialização de objetos artísticos, configurando-se como um campo social onde convivem duas lógicas aparentemente contraditórias: a lógica da arte e a lógica do mercado capitalista. Esse campo é estruturado por redes de instituições – museus, casas de leilão, galerias – e atores sociais – artistas, galeristas, curadores, colecionadores, críticos e investidores – que estabelecem relações de poder e influência mútua na determinação do valor cultural e econômico das obras de arte.

A mercantilização da arte revela como os objetos artísticos se transformam em bens econômicos sujeitos às dinâmicas globais de oferta e demanda, ao mesmo tempo em que mantêm sua dimensão simbólica e cultural. Esse processo é mediado por redes sociais que operam por meio de estratégias de manipulação e acumulação de capital cultural e econômico. Nessas redes, diferentes atores disputam o poder de consagrar objetos e pessoas, atribuindo-lhes valores artísticos e econômicos.

Paralelamente, emerge uma reflexão crítica sobre a relação entre arte e trabalho, especialmente na perspectiva decolonial, que questiona como artistas, professores e pesquisadores lidam com a arte como produção profissional e fonte de sustento, muitas vezes reproduzindo inconscientemente as mesmas lógicas dos sistemas hegemônicos que dizem contestar. Essa tensão entre a arte como expressão cultural autônoma e como atividade econômica necessária para a subsistência revela contradições fundamentais no campo do profissional da área de artes na contemporaneidade.

Sobre o mercado de arte contemporânea e suas relações com os sistemas globais, culturais e políticos, assinale V (verdadeiro) ou F (falso) em cada afirmativa a seguir.

( ) O valor econômico das obras ocorre por meio da lei da oferta e demanda, similar aos mercados financeiros tradicionais. Sendo assim, os preços refletem fatores econômicos mensuráveis como custos de produção, raridade material e antiguidade do objeto, sem necessidade de validação por especialistas, instituições culturais ou consideração de aspectos subjetivos, como prestígio institucional e reconhecimento crítico.

- ( ) A profissionalização da arte no contexto contemporâneo envolve a necessidade de os artistas desenvolverem competências que transcendam a criação artística, incluindo gestão de carreira, produção cultural, *marketing* pessoal, participação em redes profissionais e domínio de linguagens digitais. Essa transformação impõe aos artistas a dupla função de criadores e empresários de si mesmos, adaptando-se às demandas do mercado cultural globalizado enquanto mantêm sua autonomia criativa.
- ( ) A relação entre arte e trabalho, na perspectiva decolonial, revela contradições quando artistas, professores e pesquisadores defendem uma arte crítica aos sistemas hegemônicos, mas simultaneamente dependem desses mesmos sistemas (editais estatais, mercado, instituições) para sua subsistência profissional, reproduzindo inconscientemente as lógicas coloniais de controle decorrentes da subordinação por meio da dependência econômica.

A sequência correta é

- (A) F – V – F.  
(B) F – F – V.  
(C) V – V – F.  
(D) V – F – V.  
(E) F – V – V.

#### Anotações

The logo of the Universidade Federal de Santa Maria (UFSM) is displayed in a light gray box. It consists of the letters "UFSM" in a bold, sans-serif font.

O advento das novas tecnologias tem mostrado alguns desafios ao mercado de trabalho. Profissões consideradas importantes em épocas recentes estão cedendo lugar para outras de grande potencial, alterando o cenário das atividades laborais no Brasil e no exterior. Assim, novas habilidades são necessárias e, para isso, é importante a requalificação dos trabalhadores.

Com base nesse cenário, leia o texto a seguir para responder às questões 35 e 36.

### As profissões do futuro, segundo estudo do Fórum Econômico Mundial

01 Na quinta edição do relatório “Futuro do Trabalho”, realizado pelo Fórum Econômico Mundial (FEM) e pela Fundação Dom Cabral (FDC), são reveladas tendências que moldarão o mercado de trabalho entre 05 2025 e 2030. A pesquisa, realizada em 55 países e baseada em respostas de mais de mil empregadores, destaca o impacto da Inteligência Artificial (IA) e outras inovações tecnológicas nos empregos, nas habilidades e nas estratégias empresariais.

10 Com a previsão de criação de 170 milhões de novos postos de trabalho até 2030, as empresas têm o desafio de equilibrar a adoção tecnológica com a valorização e capacitação de suas equipes, pavimentando um caminho para um mercado mais 15 dinâmico, inovador e inclusivo.

Segundo o estudo, 15 profissões apresentam grande potencial de crescimento nos próximos anos, impulsionadas pela digitalização e pela transição para uma economia mais verde. Destacam-se 20 áreas como *Big Data*, cibersegurança, IA e *machine learning*. Especialistas nessas tecnologias estão entre os mais procurados, refletindo a crescente demanda por profissionais qualificados em setores como tecnologia, energia e agricultura. [...]

25 As profissões em ascensão confirmam a necessidade de mais pessoas com formação em STEM (profissionais da área de ciência, tecnologia, engenharia e matemática), algo que no Brasil é um grande desafio, afirma Hugo Tadeu, diretor do 30 Núcleo de Inovação da FDC.

“Se compararmos o Brasil com China, Estados Unidos e Dinamarca, conseguiremos enxergar, por exemplo, que não formamos tantos engenheiros no Brasil. Precisamos de um plano de governo, junto 35 com as empresas, para formar mais profissionais na área de STEM”, afirma o professor da FDC.

Além disso, os profissionais querem ser qualificados! Esse é outro alerta do estudo do

Fórum Econômico Mundial, ao revelar que 78% dos 40 trabalhadores buscam oportunidades de qualificação fornecidas por seus empregadores, em contraste com o cenário anterior em que o funcionário era o principal responsável por seu desenvolvimento.

“Todas as tecnologias começarão com gente e 45 terminarão com gente. Precisamos, no mínimo, estar preparados para essa onda, e para isso as empresas precisam investir mais na qualificação de seus profissionais”, afirma Tadeu.

No Brasil, 53% dos empregadores indicam que 50 habilidades tecnológicas serão uma das áreas prioritárias de requalificação nos próximos cinco anos, refletindo a necessidade de preparar a força de trabalho para as inovações tecnológicas emergentes.

Fonte: SERRANO, L. Essas são as 15 profissões do futuro, segundo estudo do Fórum Econômico Mundial. *Exame*. Publicado em: 11 jan. 2025. Disponível em: <https://exame.com/carreira/essas-sao-as-15-profissoes-do-futuro-segundo-estudo-do-forum-economico-mundial/>. Acesso em: 11 dez. 2025. (Adaptado)

35

Sobre as informações apresentadas no texto, assinale a alternativa correta.

- (A) A IA será responsável pelas inovações tecnológicas tanto na seleção de funcionários quanto nas decisões dos empresários.
- (B) A “economia mais verde” (l. 19) corresponde a tecnologias como *Big Data*, cibersegurança, IA e *machine learning*.
- (C) A busca de qualificação por parte dos trabalhadores será uma atribuição individual, de modo que sejam aproveitadas as oportunidades oferecidas pelo mercado de trabalho.
- (D) A área de STEM é deficiente no Brasil e depende de políticas governamentais e empresariais para se desenvolver.
- (E) A preparação da força de trabalho, no Brasil, precisa de cinco anos para atender às necessidades emergentes do país.

Anotações

UFSM

36

Sobre o emprego da vírgula no texto, de acordo com a norma-padrão, considere as afirmativas a seguir.

I → Em “A pesquisa, realizada em 55 países e baseada em respostas de mais de mil empregadores, destaca o impacto da Inteligência Artificial (IA) e outras inovações tecnológicas” (l. 05-08), a retirada das vírgulas ocasionará mudança de significado na oração.

II → Em “algo que no Brasil é um grande desafio, afirma Hugo Tadeu, diretor do Núcleo de Inovação da FDC” (l. 28-30), uma das vírgulas sinaliza duas situações diferentes.

III → Em “Se compararmos o Brasil com China, Estados Unidos e Dinamarca, conseguiremos enxergar, por exemplo, que não formamos tantos engenheiros no Brasil” (l. 31-34), a vírgula após “Dinamarca” não pode ser retirada.

IV → Em “Precisamos, no mínimo, estar preparados para essa onda, e para isso as empresas precisam investir mais na qualificação de seus profissionais” (l. 45-48), a vírgula antes do conector “e” não é obrigatória.

Está(ão) correta(s)

- (A) apenas IV.
- (B) apenas I e III.
- (C) apenas II e III.
- (D) apenas II e IV.
- (E) apenas I, II e III.

### Anotações



37

A poesia de Paulo Leminski é marcada pela linguagem informal e pelo humor, como no poema a seguir.

parar de escrever  
bilhetes de felicitações  
como se eu fosse camões  
e as ilíadas dos meus dias  
fossem lusíadas,  
rosas, vieiras, sermões

Fonte: LEMINSKI, P. *Toda poesia*. São Paulo: Companhia das Letras, 2013.

A respeito do poema de Leminski, considere as afirmativas a seguir.

I → A estrofe única do poema é formada por um conjunto de redondilhas maiores e menores, afirmando outro elemento do caráter popular da obra do poeta.

II → Grande parte da seleção lexical realizada pelo poeta forma um campo semântico literário, pois estão presentes no poema renomados títulos de obras e autores.

III → A escrita à Camões e o vocabulário selecionado sugerem que o sujeito lírico é (ou deseja ser) poeta.

IV → A expressão “as ilíadas dos meus dias”, no verso 4, pode ser compreendida como as batalhas e dificuldades da vida do sujeito lírico, já que evoca a lendária Guerra de Troia.

Está(ão) correta(s)

- (A) apenas IV.
- (B) apenas I e III.
- (C) apenas II e IV.
- (D) apenas I, II e III.
- (E) apenas II, III e IV.

## → ATENÇÃO ←

SE VOCÊ OPTOU POR LÍNGUA INGLESA, PASSE PARA A PÁGINA 31.

## → Língua Espanhola ←

Para responder às questões 38 e 39, leia o texto a seguir.

**5 sectores laborales que tendrán una elevada demanda en el futuro (y las habilidades necesarias para tener éxito en ellos)**

01 El mercado laboral está cambiando más rápido que nunca [...]. Según un estudio reciente del Foro Económico Mundial, hay tres factores principales que están cambiando las cosas: la aparición de nuevas  
05 tecnologías, la automatización y el movimiento hacia la economía verde y la sostenibilidad [...].

**Habilidades principales**

La alfabetización técnica es una de las principales habilidades que se deben adquirir para poder tener  
10 una posición competitiva en el nuevo mercado laboral.

Esto no significa que todos deban conocer lenguajes de programación o comprender los entresijos del aprendizaje automático.

Pero, en el futuro, se cree que los empleos STEM  
15 serán aún más demandados. STEM es un acrónimo en inglés que se utiliza para agrupar las disciplinas técnicas distintas pero relacionadas de la ciencia, la tecnología, la ingeniería y las matemáticas.

Por lo tanto, si te preguntas en qué materias  
20 debería centrarse tu hijo en la escuela, aquí está la respuesta: matemáticas, informática y ciencias naturales.

La siguiente habilidad a tener en cuenta es el pensamiento analítico. Para mejorarlo, es necesario  
25 pulir las capacidades cognitivas, es decir, la mente y la capacidad de notar patrones, conectar hechos y sacar conclusiones que no estén nubladas por las emociones o las preferencias personales.

Para poder hacer esto, es necesario entrenar la  
30 atención y la concentración, porque los aparatos, las redes sociales, los juegos en línea y los anuncios compiten constantemente por nuestra atención y provocan el miedo a perderse algo.

Las habilidades analíticas también incluyen la  
35 curiosidad y la autoeducación continua, y para mejorar y aprender constantemente, es necesario poder concentrarse en un objetivo.

Aprender inglés a un alto nivel también es una habilidad muy valiosa que se debe adquirir.

40 Además, la creatividad: en ciencia, ingeniería, diseño o arte, el buscado ascenso se otorgará a la persona que logre combinar la alfabetización técnica con la creatividad.

La comunicación y la empatía serán dos  
45 habilidades muy valoradas, especialmente en la era de la inteligencia artificial.

No importa cuán rápido se desarrollen las máquinas, las personas siempre necesitarán a otras personas, y la atención humana, el trabajo  
50 en equipo, la capacidad de escuchar, contar una historia, apoyar y simpatizar serán aún más valorados.

Según un informe publicado en 2020 en *LinkedIn*, una plataforma de redes sociales para profesionales,  
55 la comunicación ya se ha convertido en la habilidad más demandada en el mercado laboral actual.

**1. Nuevas tecnologías**

No es de extrañar que las tecnologías de la información y las nuevas tecnologías se encuentren  
60 también entre los sectores más prometedores en el futuro próximo.

El desarrollo de la inteligencia artificial y el aprendizaje automático traerá consigo oportunidades muy interesantes.

65 Una de las profesiones con más futuro en este campo es la de ingeniería rápida o de instrucciones (*prompt engineering*, en inglés), un especialista en la comunicación con modelos de inteligencia artificial que ayuda a formular correctamente las solicitudes  
70 y actúa como una especie de intermediario entre la inteligencia artificial y las personas.

Otros posibles empleos relacionados con la IA son los especialistas en ética, los ingenieros de seguridad y los desarrolladores de interfaces fáciles  
75 de usar para la interacción hombre-máquina.

En general, en el caso de la inteligencia artificial, se recomienda a las personas de diversas profesiones que no la vean como un competidor, sino como un socio, y que sepan cómo cooperar con ella.

80 Otro campo de posibilidades es el análisis de *Big Data* [...]. También serán fundamentales los especialistas en ciberseguridad [...], los especialistas en tecnologías financieras y los analistas de negocios [...].

## 85 2. Trabajos “verdes”

Según el Informe sobre el futuro del empleo 2023 del Foro Económico Mundial, la demanda de empleos “verdes” está creciendo rápidamente en todos los sectores e industrias.

90 Estos empleos pueden estar relacionados con los negocios, la ciencia, la política o directamente con el medio ambiente, dentro de sectores que trabajan en el desarrollo de energías renovables o nuevas fuentes de energía y baterías, la preservación de especies en  
95 peligro de extinción, la consultoría empresarial o, por ejemplo, la práctica jurídica y los cambios en las leyes de protección del medio ambiente.

También habrá una necesidad de urbanistas, arquitectos, diseñadores y constructores de casas  
100 inteligentes.

## 3. Profesionales de la salud

La población mundial está envejeciendo y la esperanza de vida está aumentando. La atención y el tratamiento de personas mayores serán cada  
105 vez más necesarios.

Por tanto, en el futuro próximo, seguirá habiendo una gran demanda de profesionales sanitarios.

Especialmente valiosos serán los profesionales sanitarios que no sólo proporcionan a los pacientes  
110 medicamentos, sino también apoyo moral.

Los médicos y los especialistas sanitarios tendrán que aprender constantemente y adaptarse a nuevos métodos de diagnóstico y tratamiento. La inteligencia artificial también será de ayuda.

115 También habrá trabajo para psicoterapeutas y diversos mentores de desarrollo personal o instructores de prácticas espirituales.

## 4. Trabajo manual

En los próximos años seguirán siendo necesarios  
120 profesionales en trabajos manuales como mecánicos, reparadores, electricistas o constructores.

También se espera que crezca la demanda de nuevas profesiones en la agricultura.

En el caso de que sea necesario realizar tareas  
125 pequeñas y precisas en diferentes circunstancias, el ser humano seguirá siendo insustituible.

Pero para mantenerse a flote y ser solicitados, estos especialistas también deberán mejorar constantemente sus conocimientos técnicos y  
130 dominar nuevas herramientas inteligentes.

También se espera que aumente la demanda de nuevas profesiones en la agricultura. La población del planeta está creciendo y todo el mundo necesita comer. Pero, una vez más, la demanda será más de  
135 ingenieros hábiles que de agricultores [...].

## 5. Narración de historias

Otra profesión, que rara vez se menciona, pero que sin duda seguirá siendo necesaria en el futuro, es la de narradores de historias.

140 Tal como era necesario hace miles de años, cualquier trabajo creativo relacionado con la transmisión de la experiencia humana seguirá siendo esencial.

Seguiremos necesitando escritores, poetas,  
145 directores, actores, comediantes, artistas y músicos, incluso si la inteligencia artificial plantea nuevos desafíos en estos sectores.

KARPYAK. O. 5 sectores laborales que tendrán una elevada demanda en el futuro. *BBC News*. Publicado em: 20 ago. 2024. Disponível em: <https://www.bbc.com/mundo/articles/cj621r34rryo>. Acesso em: 13 ago. 2025. (Adaptado)

38

A partir das indicações e das posteriores conclusões sobre as principais habilidades de que o ser humano necessitaria desenvolver para melhor exercer uma profissão na contemporaneidade, assinale V (verdadeiro) ou F (falso) em cada afirmativa a seguir.

- ( ) As habilidades *hards skills* (competências técnicas e mensuráveis) são importantes, porém o centro das atenções se encontra nas habilidades *soft skills* (competências intrapessoais e interpessoais que implicam interações consigo mesmo e com os demais).
- ( ) A valorização do perfil profissional adequado incluirá um profissional generalista em determinadas áreas técnicas, mas também especialista em relações humanas.
- ( ) As características das sociedades contemporâneas favorecem o desenvolvimento do pensamento analítico e, por isso, tal aspecto é muito demandado.

A sequência correta é

- (A) V – F – F.
- (B) V – V – F.
- (C) F – V – F.
- (D) V – F – V.
- (E) F – V – V.

39

Na atualidade, são inúmeros os questionamentos e as previsões sobre quais profissões ou características profissionais serão imprescindíveis nos cenários em que se destacam o advento de avanços tecnológicos constantes combinados e a essencialidade de preservação das singularidades humanas. A partir dessa premissa e das discussões apresentadas no texto, considere as afirmativas a seguir.

I → O setor da sustentabilidade emerge como um dos principais aspectos na formação e transformação de profissões de diferentes áreas, o que aumenta a empregabilidade dos diferentes profissionais com esse conhecimento interdisciplinar.

II → O fator humano nas profissões ainda será algo insubstituível, pelo menos a médio e a longo prazo, no que se refere às profissões vinculadas necessariamente à saúde física.

III → O modelo ideal de articulação entre avanços tecnológicos e singularidade humana possivelmente surgirá nos novos profissionais da agricultura, uma vez que combinarão habilidades manuais, conhecimentos técnicos e tecnológicos em um panorama de demandas crescentes.

IV → As características referentes à transmissão e à discussão das experiências humanas terão constante influência da Inteligência Artificial, o que as coloca em risco de descaracterização ou até de desaparecimento.

Está(ão) correta(s)

- Ⓐ apenas II.
- Ⓑ apenas III.
- Ⓒ apenas I e III.
- Ⓓ apenas III e IV.
- Ⓔ apenas I, II e IV.

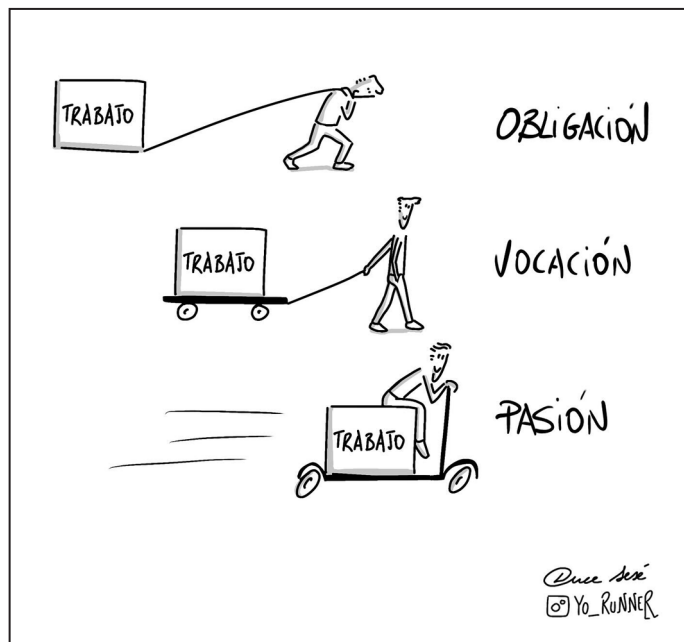
Anotações

UFSM

40

Observe, a seguir, os trabalhos gráficos de, respectivamente, Sergio Duce e René Merino, em seus perfis numa rede social, sobre a relação entre o indivíduo e o trabalho (entendido neste contexto como semelhante à profissão).

## TEXTO 01



Fonte: Y0-RUNNER. *Trabajo*. Publicado em: 11 mar. 2025. Instagram: @yo-runner. Disponível em: [https://www.instagram.com/p/DHDJ0WPTw34/?img\\_index=1](https://www.instagram.com/p/DHDJ0WPTw34/?img_index=1). Acesso em: 27 ago. 2025.

## TEXTO 02



Fonte: RENE\_ESTAMAL. *No te tomes el desayuno tan rápido o te hará daño*. Publicado em: 19 mar. 2025. Instagram: @rene\_estamal. Disponível em: [https://www.instagram.com/p/CbSIUjyKNzm/?img\\_index=1](https://www.instagram.com/p/CbSIUjyKNzm/?img_index=1). Acesso em: 27 ago. 2025.

Tendo em vista as informações e os recursos linguísticos e multimodais apresentados nos dois textos, é correto afirmar que

- Ⓐ as duas publicações realizam uma crítica contundente ao associar o trabalho à obrigação em um contexto de relação interpessoal.
- Ⓑ as duas publicações alcançam o efeito de sentido crítico por meio do emprego dos recursos linguísticos e imagéticos de causa-efeito previstos.
- Ⓒ somente uma publicação apresenta a ideia de melhor viabilidade de exercício de uma profissão condicionada a questões vinculadas às preferências e habilidades pessoais.
- Ⓓ somente uma das publicações apresenta uma articulação totalmente positiva entre trabalho e indivíduo, independentemente dos fatores situacionais.
- Ⓔ as duas publicações constroem a reflexão sobre o vínculo trabalho e indivíduo, aludindo aos mecanismos e ao simbolismo das construções de outros gêneros textuais, em que o Texto 01 está para “poesia visual” assim como o Texto 02 está para “crônica”.

## Anotações

UFSM

## → Língua Inglesa ←

Para responder às questões 38 e 39, leia o texto a seguir.

**Future of Jobs Report 2025:  
the jobs of the future**

01 About 170 million new jobs will be created by  
global macro trends this decade. That's according  
to a new report from the World Economic Forum  
that delves into the future of work over the next  
05 five years.

The Future of Jobs Report 2025 finds that, driven  
by technological development, the green transition,  
economic and demographic shifts, the global labour  
market is being reshaped.

10 The jobs created are equivalent to 14% of  
today's employment. Alongside, 92 million roles will  
be displaced by these same trends. This means  
there will be a net employment increase of 78  
million jobs.

15 To find out, the report surveyed more than  
1,000 of the largest employers around the world,  
representing 22 industry clusters and more than  
14 million workers.

**Five jobs of the future**

20 Some jobs are growing fast – in percentage  
terms, demand for roles driven by technological  
advancements such as artificial intelligence (AI)  
is quickly increasing. These jobs include big data  
specialists, fintech engineers and AI and machine  
25 learning specialists.

But what about absolute numbers? Combining  
estimates from surveyed companies with  
International Labour Organization employment  
data, the report lists the 15 professions that will  
30 see the largest net growth and decline.

The largest growing jobs are dominated by roles  
core to many economies.

Farmworkers top the list. Green transition  
trends, including efforts to reduce carbon emissions  
35 and adapt to the climate crisis, will drive growth  
that will create 34 million additional jobs by 2030,  
adding to the 200 million farmworkers today.  
Widening digital access and the rising cost of living  
are also contributing to the profession's growth.

40 Delivery drivers, software developers, building  
construction workers and shop salespersons  
complete the top five.

Food processing workers also feature among  
the largest growing jobs, while care jobs –  
45 including nursing professionals, social workers and  
counselling professionals – are projected to grow  
significantly over the next five years. This can be  
explained by demographic trends, especially ageing  
working-age populations, the report says.

Fonte: WORLD ECONOMIC FORUM. *Future of Jobs Report 2025*:  
jobs of the future and the skills you need to get them.  
Publicado em: 08 jan. 2025. Disponível em: [https://  
www.weforum.org/stories/2025/01/future-of-jobs-report-  
2025-jobs-of-the-future-and-the-skills-you-need-to-  
get-them/](https://www.weforum.org/stories/2025/01/future-of-jobs-report-2025-jobs-of-the-future-and-the-skills-you-need-to-get-them/). Acesso em: 20 ago. 2025. (Adaptado)

**38**

De acordo com o relatório do Fórum Econômico  
Mundial mencionado no texto, considere as afirma-  
tivas a seguir.

I → Cerca de 170 milhões de novos empregos  
serão criados por macrotendências globais nes-  
ta década.

II → O desenvolvimento tecnológico, a transição  
verde e as mudanças econômicas e demográficas  
estão remodelando o mercado de trabalho global.

III → Os novos empregos a serem criados serão  
equivalentes a um aumento de 14% da taxa de  
empregabilidade atual.

IV → A substituição de 78 milhões de postos de tra-  
balho está relacionada às macrotendências globais  
apontadas no relatório.

Está(ão) correta(s)

- (A) apenas I. (D) apenas II e IV.  
(B) apenas I e II. (E) apenas I, III e IV.  
(C) apenas II e III.

**Anotações**

39

No texto, o sufixo “ing” está presente nas palavras “growing” (l. 20), “increasing” (l. 23), “learning” (l. 25) e “building” (l. 40). Com relação ao acréscimo do sufixo “ing” nas palavras apresentadas, assinale V (verdadeiro) ou F (falso) em cada afirmativa a seguir.

- ( ) Em “growing” (l. 20) e “increasing” (l. 23), o “ing” formou verbos no tempo verbal presente contínuo.
- ( ) Em “learning” (l. 25), o “ing” formou um verbo no presente contínuo que caracteriza o processo de aprendizagem de máquina por especialistas.
- ( ) Em “building” (l. 40), o “ing” formou um substantivo que é caracterizado pelo adjetivo “workers” (l. 41).

A sequência correta é

- (A) F – V – F.
- (B) V – V – F.
- (C) F – F – V.
- (D) V – F – F.
- (E) F – V – V.

### Anotações

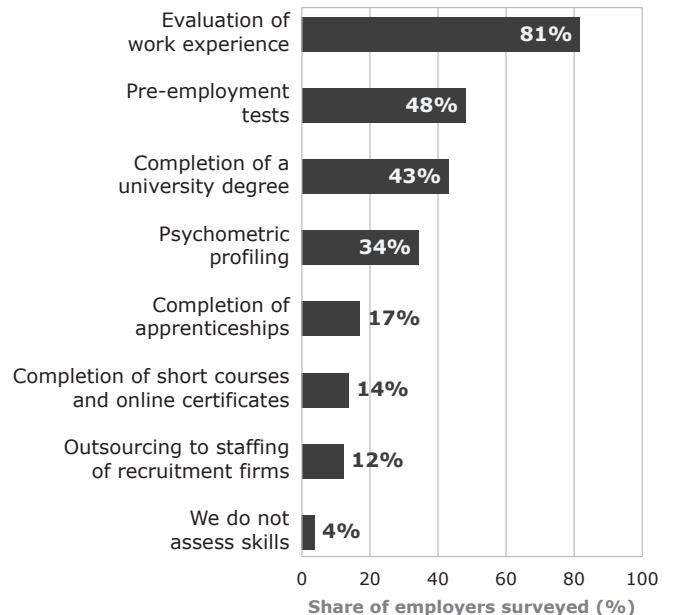
UFSM

40

O Fórum Econômico Mundial publica, anualmente, um relatório que explora como empregos e habilidades de trabalho se modificam ao longo dos anos. O relatório sobre o futuro dos empregos no mundo apresenta o gráfico a seguir.

#### Skill assessment mechanisms, 2025–2030

Share of employers surveyed which will prioritize the following ways to assess skills when hiring.



Fonte: WORLD ECONOMIC FORUM, *Future of Jobs Survey*, 2024. Disponível em: <https://www.weforum.org/publications/the-future-of-jobs-report-2025/in-full/4-workforce-strategies/>. Acesso em: 25 set. 2025.

Assinale a alternativa que apresenta uma leitura adequada das informações apresentadas no gráfico.

- (A) Diferentes mecanismos de autoavaliação são usados pelos empregadores ao contratar novos funcionários.
- (B) A avaliação da experiência no trabalho é a habilidade menos priorizada pelos empregadores ao contratar novos funcionários.
- (C) A formação universitária equivale a 48% das habilidades mensuradas pelos empregadores ao contratar novos funcionários.
- (D) A conclusão de estágios é a quinta habilidade mais mensurada em avaliações pelos empregadores ao contratar novos funcionários.
- (E) A taxa de 12% de empregadores não avalia as habilidades de seus contratados.

# Redação

## Processo Seletivo Seriado UFSM

Você já refletiu sobre os diferentes tipos de relações de trabalho que poderá encontrar ao exercer sua profissão após concluir seu curso de graduação?

O mercado de trabalho brasileiro, atualmente, é composto por múltiplas relações trabalhistas, dentre elas as regidas pela Consolidação das Leis do Trabalho (CLT). Em vigor desde 1943, a CLT prevê registro em carteira e um conjunto de garantias legais ao(à) trabalhador(a). Embora seja uma legislação criada em outro contexto histórico, a CLT vem sendo periodicamente atualizada ao longo de décadas, a exemplo da Reforma Trabalhista de 2017, a fim de incorporar transformações sociais, tecnológicas e econômicas, como a ampliação das modalidades de trabalho remoto e a flexibilização de jornadas.

Paralelamente à CLT, outras modalidades passaram a compor o cenário profissional contemporâneo. Entre elas, estão a contratação de trabalhadores(as) como Pessoa Jurídica (PJ), em que o serviço é prestado por uma empresa, o regime de Microempreendedor Individual (MEI), voltado à formalização de atividades autônomas, e formas de trabalho ainda não totalmente regulamentadas, como as que se desenvolvem na *Gig Economy* (economia de “bicos” ou sob demanda), que inclui, por exemplo, motoristas de aplicativos, entregadores individuais, produtores de conteúdo digital e *freelancers* de diferentes áreas, profissionais que realizam serviços de forma autônoma e sem vínculo empregatício. Nesse contexto, observa-se não só uma ampliação das possibilidades de inserção profissional, mas também o surgimento de debates sobre estabilidade, renda, condições de trabalho e proteção social (previdência, seguro-desemprego, auxílio-acidente, férias remuneradas, dentre outros benefícios).

Você, como futuro(a) profissional, é convidado(a) a se posicionar de maneira crítica e fundamentada sobre os vários tipos de relações de trabalho. Apresentam-se a seguir diferentes perspectivas envolvidas no debate. Leia-as com atenção.

A Reforma de 2017 contribui para a criação de um ambiente institucional favorável à retomada dos investimentos; portanto, é um caminho seguro para elevar a produtividade e, principalmente, tornar o mercado de trabalho mais fluido com garantia de proteção social a todos os tipos de emprego.

**José Paulo Zeetano Chahad**, Professor Titular da Faculdade de Economia, Administração e Contabilidade da Universidade de São Paulo (aposentado) e Pesquisador da Fundação Instituto de Pesquisas Econômicas

Fonte: CHAHAD, J. P. Z. Reforma trabalhista de 2017: principais alterações no contrato de trabalho. *Temas de Economia Aplicada*. Publicado em: 24 out. 2017. Disponível em: <https://fipe.org.br/publicacoes/bif/bif445-8-13.pdf>. Acesso em: 29 out. 2025. (Adaptado)

A mudança legislativa de 2017 foi considerada por muitos especialistas como um estímulo à competitividade e à geração de empregos, uma vez que proporcionou mais segurança jurídica para os empregadores e contribuiu para a diminuição dos custos trabalhistas.

**Eduardo Fernando**, Mestre em Educação, especialista em Metodologias de Ensino Superior e Educação a Distância

Fonte: FERNANDO, E. *A reforma trabalhista no Brasil: análise dos pontos positivos e negativos*. Publicado em: 23 fev. 2025. Disponível em: <https://www.edugeo360graus.com/2025/02/a-reforma-trabalhista-no-brasil-analise.html>. Acesso em: 28 out. 2025. (Adaptado)

Um aspecto relevante identificado a partir da Reforma Trabalhista de 2017 é o impacto nas práticas empresariais. A reforma incentivou uma flexibilização das normas, permitindo mais autonomia nas negociações individuais entre empregador e empregado. Como resultado, muitos empregadores se sentem mais confiantes para negociar diretamente com seus funcionários, sem a necessidade de mediação sindical. Essa confiança, embora possa ser vista como positiva para as empresas, que ganham agilidade e controle sobre os acordos, também acentua a assimetria de poder nas relações de trabalho, especialmente em setores onde o trabalhador tem menos alternativas de emprego e depende fortemente da estabilidade oferecida pelo empregador.

**Polianna Rodrigues Fonseca**, Mestre em Economia e Gestão Empresarial, Doutoranda em Direito Empresarial

Fonte: FONSECA, P. R. Flexibilização e direitos no trabalho: avaliação dos impactos da Reforma Trabalhista de 2017 no Brasil. *Revista Valore*, Volta Redonda, 9, e-9027, 2024. Disponível em: <https://revistavalore.emnuvens.com.br/valore/article/view/1798/1254>. Acesso em: 28 out. 2025. (Adaptado)

Ser trabalhador autônomo vem com muitos benefícios que atraem profissionais de diversas áreas. Um dos principais é a flexibilidade de horários. Como você é seu próprio chefe, pode definir seu próprio ritmo de trabalho e adaptar sua agenda às suas necessidades pessoais. Isso pode ser especialmente valioso para quem busca um melhor equilíbrio entre vida profissional e pessoal.

**Jackson Prado**, Gerente Geral do Canal Empreendedores e especialista em gestão comercial, tecnologia e educação corporativa

Fonte: PRADO, J. Empregos sem chefe: descubra como ser seu próprio patrão. *SOS Trabalho e Renda*. Publicado em: 17 ago. 2025. Disponível em: <https://www.sostrabalhoerenda.com.br/blog/trabalho-autonomo-e-flexivel/empregos-sem-chefe-descubra-como-ser-seu-proprio-patroao/>. Acesso em: 13 dez. 2025.

Todo formato de trabalho possui suas desvantagens e, por isso, com o trabalho flexível não é diferente. Nem todos conseguem administrar bem sua rotina e fazer a autogestão do cumprimento das suas tarefas. Por isso, profissionais que fazem o planejamento e líderes que não delegam tarefas de forma organizada podem não ter sucesso nesse modelo de trabalho. Ademais, a comunicação *online* nem sempre consegue ser entregue, seja por problemas técnicos, falta de internet ou por não saber se expressar de maneira efetiva por meio dos canais de comunicação virtual. Em alguns casos, os colaboradores podem perder a relação próxima da comunicação na hora de tirar dúvidas e resolver problemas.

**Larissa Gracietti**, analista de conteúdo sênior e autora da *Feedz*, plataforma gestão de desempenho para empresas e RHs

Fonte: GRACIETTI, L. *Trabalho flexível*: características, vantagens e desvantagens. Publicado em: 20 dez. 2021. Disponível em: <https://www.feedz.com.br/blog/trabalho-flexivel/>. Acesso em: 28 out. 2025. (Adaptado)

Uma das principais preocupações da flexibilização é a possibilidade de precarização das condições de trabalho. Sem uma regulamentação rígida, há o risco de as empresas oferecerem contratos com salários baixos, poucos benefícios e jornadas excessivas, prejudicando os direitos dos trabalhadores. Outra questão a ser considerada é a falta de segurança e estabilidade para os funcionários. Com a contratação mais ágil, os contratos podem ser mais voláteis, gerando instabilidade e incerteza na vida profissional dos trabalhadores.

**Equipe Compare Seguros**, corretora registrada na Superintendência de Seguros Privados – Susep.

Fonte: EQUIPE COMPARE SEGUROS. *Flexibilização da CLT*: o que é e como funciona? Publicado em: 26 jul. 2023. Disponível em: <https://compareplanodesaude.com.br/empresarial/clt/flexibilizacao-clt-como-funciona/>. Acesso em: 28 out. 2025. (Adaptado)

Agora é com você. Escreva um **artigo de opinião** a ser publicado em um jornal *online* amplamente acessado em seu estado, de forma que você, futuro(a) participante do mercado de trabalho, posicione-se acerca do seguinte tema:

### **Flexibilização das relações de trabalho no Brasil.**

Seu texto deverá ter, no mínimo, 15 linhas e, no máximo 30 linhas, incluindo um título. Faça uso da norma-padrão da língua portuguesa.

Lembre-se de que seu texto NÃO deve ter assinatura nem marca de identificação em qualquer parte.

→ **RASCUNHO** ←

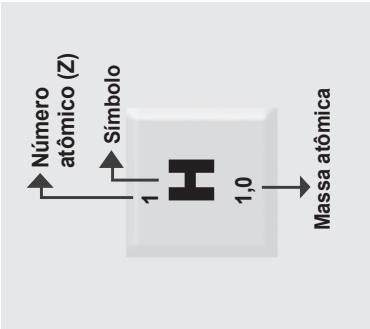
- 1
- 2
- 3
- 4
- 5
- 6
- 7
- 8
- 9
- 10
- 11
- 12
- 13
- 14
- 15
- 16
- 17
- 18
- 19
- 20
- 21
- 22
- 23
- 24
- 25
- 26
- 27
- 28
- 29
- 30

Tabela Periódica

1																	18																																				
2																	2	He	4,00																																		
																	17																																				
																	16																																				
																	15																																				
																	14																																				
																	13																																				
																	12																																				
																	11																																				
																	10																																				
																	9																																				
																	8																																				
																	7																																				
																	6																																				
																	5																																				
																	4																																				
																	3																																				
																	2																																				
																	1																																				
1	H	1,0															2	He	4,00																																		
3	Li	6,9	4	Be	9,0													9	F	19,0	10	Ne	20,2																														
11	Na	23,0	12	Mg	24,3													16	S	32,1	17	Cl	35,5	18	Ar	39,9																											
19	K	39,1	20	Ca	40,1	21	Sc	45,0	22	Ti	47,9	23	V	50,9	24	Cr	52,0	25	Mn	54,9	26	Fe	55,8	27	Co	58,9	28	Ni	58,7	29	Cu	63,5	30	Zn	65,4	31	Ga	69,7	32	Ge	72,6	33	As	74,9	34	Se	79,0	35	Br	79,9	36	Kr	83,8
37	Rb	85,5	38	Sr	87,6	39	Y	88,9	40	Zr	91,2	41	Nb	92,9	42	Mo	95,9	43	Tc	[98]	44	Ru	101,1	45	Rh	102,9	46	Pd	106,4	47	Ag	107,9	48	Cd	112,4	49	In	114,8	50	Sn	118,7	51	Sb	121,8	52	Te	127,6	53	I	126,9	54	Xe	131,3
55	Cs	132,9	56	Ba	137,3	57-71 Série dos Lantanídeos		72	Hf	178,5	73	Ta	181,0	74	W	183,8	75	Re	186,2	76	Os	190,2	77	Ir	192,2	78	Pt	195,1	79	Au	197	80	Hg	200,6	81	Tl	204,4	82	Pb	207,2	83	Bi	209,0	84	Po	[209]	85	At	[210]	86	Rn	[222]	
87	Fr	[223]	88	Ra	[226]	89-103 Série dos Actinídeos		104	Rf	[261]	105	Db	[262]	106	Sg	[266]	107	Bh	[264]	108	Hs	[277]	109	Mt	[268]	110	Ds	[271]	111	Rg	[272]	112	Cn	[285]	113	Nh	[286]	114	Fl	[290]	115	Mc	[290]	116	Lv	[293]	117	Ts	[294]	118	Og	[294]	
SÉRIE DOS LANTANÍDIOS																																																					
57	La	138,9	58	Ce	140,1	59	Pr	140,9	60	Nd	144,2	61	Pm	[145]	62	Sm	150,4	63	Eu	152,0	64	Gd	157,3	65	Tb	158,9	66	Dy	162,5	67	Ho	164,9	68	Er	167,3	69	Tm	168,9	70	Yb	173,0	71	Lu	175,0									
SÉRIE DOS ACTINÍDIOS																																																					
89	Ac	[227]	90	Th	232,0	91	Pa	231,0	92	U	238,0	93	Np	[237]	94	Pu	[244]	95	Am	[243]	96	Cm	[247]	97	Bk	[247]	98	Cf	[251]	99	Es	[252]	100	Fm	(257)	101	Md	[258]	102	No	[259]	103	Lr	[262]									

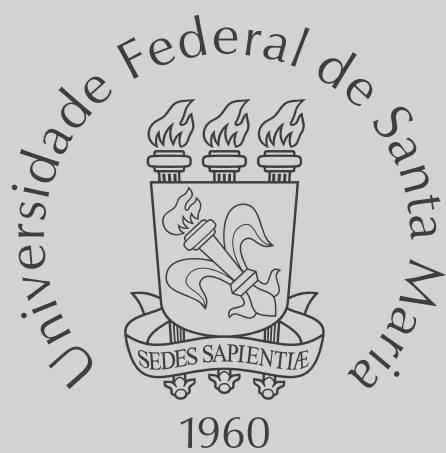
Número atômico (Z)

Símbolo



## Anotações

UFSM



**[www.ufsm.br](http://www.ufsm.br)**