



**UNIVERSIDADE FEDERAL DE SANTA MARIA**  
**PRÓ-REITORIA DE GRADUAÇÃO**  
**COORDENADORIA DE TECNOLOGIA EDUCACIONAL**

**Plano de Contingência**  
**de Produção de Materiais Didáticos**

**Equipe Multidisciplinar CTE/PROGRAD/UFSM**

**SANTA MARIA, RS, 2022**

# **SUMÁRIO**

## **APRESENTAÇÃO**

## **INTRODUÇÃO**

## **1 RECURSOS HUMANOS**

## **2 PRODUTOS E SERVIÇOS OFERECIDOS**

### **2.1 REVISÃO LINGUÍSTICA E DE NORMAS**

### **2.2 REVISÃO PEDAGÓGICA**

### **2.3 DIAGRAMAÇÃO / ILUSTRAÇÃO / MATERIAIS GRÁFICOS**

### **2.4 VÍDEOS / ÁUDIOS / PODCASTS**

## **3 ESTRUTURA FÍSICA**

### **3.1 CLIMATIZAÇÃO**

### **3.2 SEGURANÇA CONTRA INCÊNDIOS**

### **3.3 ACESSIBILIDADE**

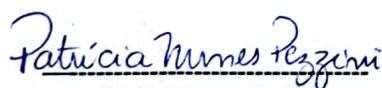
### **3.4 HIGIENIZAÇÃO E LIMPEZA DO AMBIENTE**

## APRESENTAÇÃO

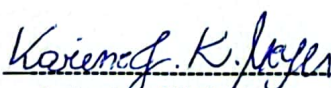
Este documento tem por objetivo estabelecer as ações e condições mínimas de contingência para o funcionamento das rotinas diárias da produção de materiais didáticos pela Equipe Multidisciplinar da Coordenadoria de Tecnologia Educacional da Pró-Reitoria de Graduação da UFSM (CTE-PROGRAD), prezando assim pela garantia dos serviços prestados à comunidade acadêmica da UFSM.

Este plano de contingência aponta possíveis eventos adversos (emergência, calamidade, pandemia e situações excepcionais) e as respectivas ações para o seu enfrentamento. Visa também atender aos critérios básicos e necessários, previstos pelo Instituto Nacional de Estudos e Pesquisas Educacionais Anísio Teixeira (Inep), a partir de diretrizes estabelecidas pelos órgãos do Ministério da Educação (MEC), no Instrumento de Avaliação de Cursos de Graduação Presencial e a Distância, para reconhecimento e renovação de reconhecimento, processo que integra o Sistema Nacional de Avaliação da Educação Superior (SINAES).

Nesse sentido, o plano de contingência se constitui em um importante instrumento, a ser utilizado em casos de falhas, desastres, situações de perigo e outras calamidades que envolvam, especificamente neste caso, o fluxo de produção de materiais didáticos produzidos pela CTE-PROGRAD, tendo como objetivo estabelecer ações de rotina para mitigar riscos e possibilitar a continuidade dos serviços prestados.



Patrícia Nunes Pezzini  
Pedagogo-Área  
Siape 2550194



Karine Josieli König Meyer  
Curadoria de Material Didático



Grazielle da Silva dos Santos  
Revisora Linguística



Ronaldo Palma Guerche  
Designer Instrucional



Gian Pereira Noal  
Técnico de Áudio



Profª Drª Liziany Müller  
Coordenadora da CTE/PROGRAD  
Siape 1857868

## INTRODUÇÃO

A Coordenadoria de Tecnologia Educacional integra a Pró-Reitoria de Graduação da Universidade Federal de Santa Maria (CTE - PROGRAD-UFSM) e atua como agente de inovação dos processos de ensino-aprendizagem, produzindo conteúdos e ferramentas para utilização didático-pedagógica, incentivando a incorporação das Tecnologias da Informação e Comunicação (TICs) no contexto educacional.

A CTE está localizada no Prédio 14 da sede da UFSM (Av. Roraima, nº 1000, Santa Maria, RS). Vinculada à CTE está também a Coordenação da Universidade Aberta do Brasil na UFSM (UAB – CAPES).

A CTE é responsável pelos trabalhos relacionados às tecnologias educacionais, proporcionando a sua implementação nos processos de Ensino-Aprendizagem da UFSM, bem como a sua integração e convergência entre as modalidades educacionais presencial, semipresencial e a distância, visando a excelência acadêmica.

São competências da CTE:

- I - proporcionar a implementação de Tecnologias Educacionais em Rede nos processos de Ensino Aprendizagem da UFSM;
- II - acompanhar e dar apoio técnico e tecnológico no desenvolvimento dos Cursos na Modalidade a distância na UFSM;
- III - desenvolver, produzir e disseminar, em parceria com as unidades competentes, ferramentas tecnológicas para a utilização didático-pedagógica;
- IV - fomentar e difundir as Tecnologias de Informação e Comunicação (TIC) no ensino, em parceria com as unidades competentes, estimulando a autoria junto aos professores e estudantes da instituição e disseminar o conhecimento produzido para as escolas públicas de ensino fundamental e médio;
- V - cooperar com as unidades de ensino, no intuito de manter e desenvolver a excelência acadêmica, criando oportunidades para a integração e a convergência entre as modalidades educacionais presencial, semipresencial e a distância;
- VI – dar suporte aos tutores, coordenadores de curso e gestores de polos de apoio presencial nas atividades relacionadas à implementação e

viabilização dos cursos mediados por tecnologias educacionais e as demais rotinas a elas relacionadas; e,

VII - acompanhar e supervisionar o trabalho dos tutores, coordenadores de curso e gestores de polos de apoio presencial. (UFSM, 2021).

Haja vista que dentre suas atribuições está a de acompanhar e dar apoio técnico e tecnológico no desenvolvimento dos Cursos na Modalidade a distância na UFSM, a produção dos materiais didáticos destinados aos cursos da educação a distância (EaD) da UFSM constitui-se em um processo de suma importância, pois estes são grandes aliados no processo de ensino e aprendizagem e no compartilhamento de conhecimento, contribuindo para o alcance de uma educação a distância de qualidade.

Neste contexto, o presente Plano de Contingência busca orientar, organizar e dar as respostas necessárias, a fim de prever, intervir, controlar e combater as consequências de eventos que possam vir a impactar no fluxo de produção dos materiais didáticos, permitindo assim a continuidade deste processo e garantindo os padrões mínimos de qualidade.

## 1 RECURSOS HUMANOS

A Coordenadoria de Tecnologia Educacional - CTE, por meio da Equipe Multidisciplinar, a CTE-PROGRAD produz *e-books*, apostilas, cartilhas, gravações e edições de videoaulas, audiolivros, podcasts, gráficos, infográficos, campanhas educativas, além de muitas outras possibilidades. Conta com um [repositório de materiais didáticos](#) e também com [NTEtube](#), uma plataforma de vídeos que disponibiliza conteúdos educativos para a comunidade em geral. Além destes repositórios, a CTE também utiliza o [Manancial](#) (Repositório Digital da UFSM), para disponibilização dos *e-books* produzidos.

A Equipe Multidisciplinar da CTE, designada pela [Portaria de Pessoal UFSM N. 2.189/2022](#), é formada por profissionais capacitados nas suas áreas de atuação e conta também com colaboradores contratados. Dentre os cargos, pode-se citar: Pedagogos, Técnico em Assuntos Educacionais, Revisores Linguísticos, Designers Gráficos, Designer Instrucional, Designer Educacional, Transpositor Didático, Editor de Vídeos, Técnico de Áudio, Locutor, Analista e Técnico em Tecnologia de Informação (TI), além de estagiários e bolsistas.

O Quadro 1 apresenta os membros da Equipe Multidisciplinar em Tecnologias Educacionais em Rede e demais profissionais envolvidos no processo de produção de materiais didáticos, com seus quantitativos atuais e respectivas projeções mínimas para desempenho das atividades (servidores, terceirizados, bolsistas e estagiários).

Quadro 1 – Relação de Profissionais Equipe Multidisciplinar

Profissional	Qtd. Atual de Profissionais	Qtd. Mínima Necessária	Atuação e/ou Tipo de Material Didático Produzido
Pedagogo	2	2	Todos os tipos
Designer Gráfico	*2	2	Ilustrações, Diagramação de e-books, Apostilas, Cartilhas, Gráficos, Infográficos
Revisor Linguístico	*1	1	E-books , Apostilas, Cartilhas, Podcast
Designer Educacional	*1	1	Todos os tipos
Transposição de	*1	1	Todos os tipos

Material Didático			
Curadoria de Material Didático	*1	1	Todos os tipos
Designer Instrucional - Audiovisual	*1	1	Vídeos, Videoaulas, Podcast, Documentários, Transmissões ao vivo
Técnico de Áudio	*1	1	Vídeos, Podcast, Audiolivros, Transmissões ao vivo
Produtor de Vídeo	**	1	Vídeos, Videoaulas, Podcast, Transmissões ao vivo
Comunicador Social	*1	1	Redes sociais (notícias, divulgações, etc.), sites institucionais, Vídeos, Podcast, Transmissões ao vivo
Locutor	1	1	Vídeos, Videoaulas, Audiolivros, Podcast, eventos, Transmissões ao vivo
Analista de Tecnologia da Informação	2	1	Suporte e capacitação ao Ambiente Virtual de Ensino e Aprendizagem - Moodle
Técnico de Tecnologia da Informação	1	1	Transmissões ao vivo
Técnico em Assuntos Educacionais	1	1	Capacitações no Ambiente Virtual Moodle
Assistente em Administração	1	1	Apoio administrativo nas rotinas de produção (capacitações, ISBN, direitos autorais, etc.)
Bolsista do curso de Jornalismo	1	1	Apoio às atividades de competência da Equipe de Comunicação
Estagiário do curso de Produção Editorial	1	1	Apoio às atividades de competência da Equipe de Design
Bolsista do curso de Desenho Industrial	1	1	Apoio às atividades de competência da Equipe de Design
<b>TOTAL</b>	<b>20</b>	<b>20</b>	

Fonte: Elaborados pelos autores.

\* Profissionais contratados pela Reitoria da UFSM para atendimento às diversas demandas institucionais. As restrições orçamentárias podem impactar na glosa dos contratos, podendo ser parcial ou total.

\*\* Cargo vago no 2º semestre de 2022.

Cabe esclarecer que dentre os profissionais referidos no Quadro 1, há servidores efetivos do quadro de pessoal da UFSM e também colaboradores terceirizados, tendo em vista que alguns dos cargos necessários para as funções previstas estão extintos.

A seguir, analisaremos as variáveis relativas aos recursos humanos. O Quadro 2 apresenta os possíveis eventos e respectivas ações de enfrentamento, a fim de mitigar os riscos e possíveis danos causados.

Quadro 2 – Eventos e Ações relacionados a recursos humanos

EVENTO	AÇÃO
Rescisão de contrato com as prestadoras de serviço.	<ul style="list-style-type: none"><li>• Restrição/eliminação das atividades desenvolvidas pelos colaboradores contratados, devido às suas especificidades e competências.</li><li>• Os trabalhos para os cursos do sistema UAB poderão ser contratados via projeto, junto à Fundação de Apoio.</li></ul>
Falta de colaboradores contratados, devido a restrições orçamentárias.	<ul style="list-style-type: none"><li>• Primeiramente, será estabelecido um plano de prioridades de atendimento das demandas de materiais didáticos, considerando o nível de urgência.</li><li>• Na falta de colaboradores em um determinado cargo, o fluxo de produção dos materiais será readaptado entre a equipe de acordo com as habilidades e competências similares, utilizando softwares e recursos alternativos, a fim de que o serviço seja entregue de modo satisfatório.</li><li>• Será analisada a possibilidade de contratação de bolsistas e/ou estagiários</li></ul>



	das áreas correlatas aos trabalhos desenvolvidos.
Afastamento por doença, acidente de trabalho, imprevistos diversos, etc.	<ul style="list-style-type: none"> <li>• De forma emergencial, será avaliado, dentro da própria equipe, a possibilidade de outro colaborador desempenhar a função de modo suficiente, a fim de evitar que o serviço deixe de ser realizado. Concomitante a tal medida, a gestão providenciará junto à prestadora de serviço a imediata substituição do colaborador afastado.</li> <li>• Caso não seja possível essa substituição, o fluxo de produção de material didático será readequado, conforme condições e prioridade de produção.</li> </ul>

Fonte: Elaborado pelos autores.

## 2 PRODUTOS E SERVIÇOS OFERECIDOS PELA EQUIPE MULTIDISCIPLINAR DA CTE

A equipe da Coordenadoria de Tecnologia Educacional oferece apoio e suporte para vários serviços, como a gravação de videoaulas, oferta de cursos de capacitação, apoio aos professores na produção de material didático, disponibilização, mediante reserva de laboratórios e miniauditório, suporte técnico aos ambientes virtuais: Moodle UAB, Moodle Presencial e Moodle Capacitação.

Os materiais didáticos destinados aos cursos da modalidade de Educação a Distância, no âmbito da Universidade Aberta do Brasil e da Universidade Federal de Santa Maria (UAB/UFSM), são elaborados pelos professores vinculados à UAB/UFSM, com o objetivo de facilitar o acesso dos alunos aos conteúdos das diversas disciplinas, funcionando, assim, como um recurso pedagógico de auxílio no processo de ensino e aprendizagem.

A produção de materiais didáticos na CTE fica a cargo da Equipe Multidisciplinar, que é composta por diversas subequipes: Equipe Pedagógica, Equipe de Revisão Linguística, Equipe de Design e Equipe

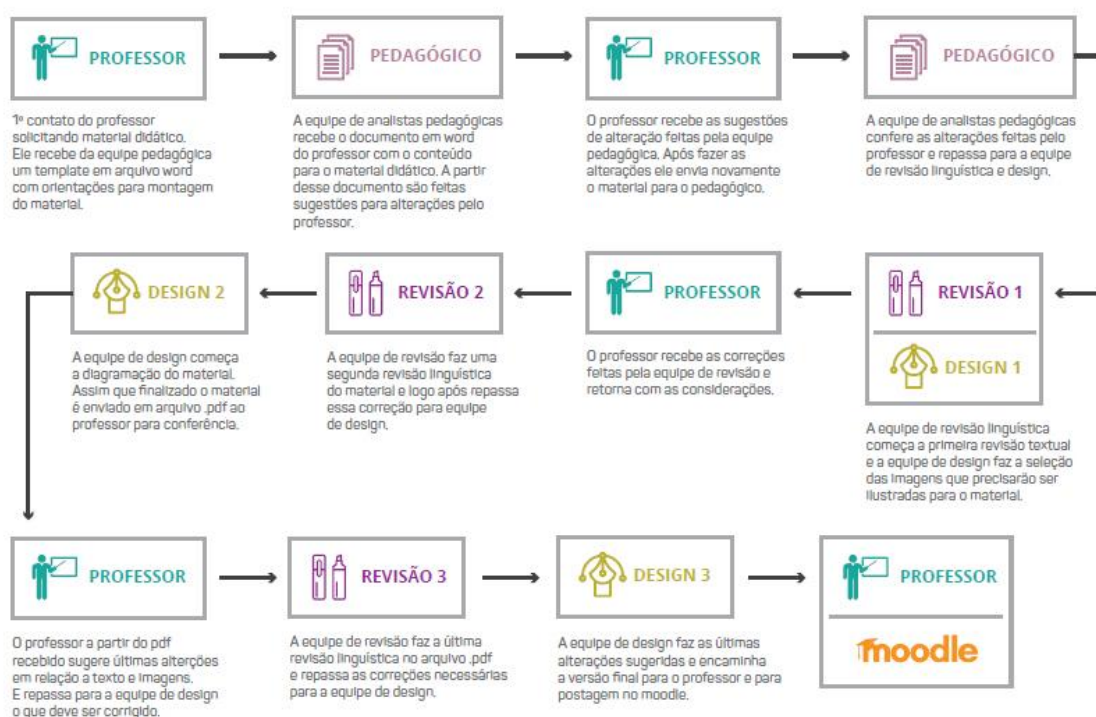
Audiovisual/Comunicação, além de contar com apoio administrativo e de Tecnologia da Informação (TI).

Cada equipe possui suas especificidades e utiliza conhecimentos, métodos e técnicas, característicos de cada área de atuação, no intuito de qualificar os processos de produção e finalização dos materiais didáticos. As subequipes atuam no mesmo espaço físico, o que facilita as interações e trocas de conhecimentos, que são realizadas por reuniões formais e informais.

A produção dos materiais didáticos no formato de *e-book* segue um fluxo de caráter contínuo e progressivo na Equipe Multidisciplinar da CTE, que compreende as etapas de revisão pedagógica, revisão linguística e de normas, ilustração e diagramação dos materiais, envolvendo as três subequipes de apoio, que trabalham de maneira integrada.

Na figura 1 é possível observar o fluxograma de produção dos materiais didáticos no formato *e-book*.

Figura 1 - Fluxograma de produção dos materiais didáticos pela CTE



Fonte: CTE/UFMS, 2018.

Conforme o fluxograma apresentado na Figura 1, o processo de produção dos materiais didáticos perpassa todas as subequipes, iniciando pela Equipe Pedagógica e finalizando na Equipe de Design.

Cada subequipe organiza sua dinâmica de trabalho internamente, buscando otimizar as rotinas e obter maior agilidade no desenvolvimento do trabalho. Entretanto, estas subequipes trabalham em constante diálogo e em sinergia, com o objetivo de qualificar o trabalho desenvolvido e, conseqüentemente, o produto final, ou seja, os materiais didáticos produzidos.

## **2.1 Revisão Pedagógica**

A revisão pedagógica dos materiais didáticos é realizada pela Equipe Pedagógica, também conhecida como Equipe de Analistas Educacionais, que é formada por Pedagogas, Designers Educacionais, Transpositor Didático e Curador de Materiais Didáticos. Esta equipe tem como atribuição, dentre outras, oferecer assistência, suporte e apoio pedagógico aos professores dos cursos vinculados à Universidade Aberta do Brasil – UAB e à Universidade Federal de Santa Maria - UFSM.

A Equipe Pedagógica acompanha todo o processo de produção e organização dos materiais didáticos, desde o seu planejamento, orientando os professores autores e conteudistas, a fim de qualificar os processos de ensino e de aprendizagem dos cursos que atende.

As pedagogas da Equipe Multidisciplinar também são responsáveis por agendar reuniões e encontros, a fim de compreender os procedimentos teóricos-metodológicos utilizados pelo professor, suas formas de avaliação e o uso de atividades. A partir disso, a Equipe pode sugerir ferramentas, metodologias e recursos, assim como orientações didático-pedagógicas que colaborem para o desenvolvimento dos materiais didáticos e da disciplina a ser ofertada, procurando observar os referenciais de qualidade para a Educação a Distância (BRASIL, 2007).

A entrada dos livros didáticos no fluxo de correção acontece através da Equipe Pedagógica, pelo e-mail: [analistaeducacional@cead.ufsm.br](mailto:analistaeducacional@cead.ufsm.br). Esta equipe é responsável pela conferência inicial de itens básicos que devem ser seguidos, conforme o template disponibilizado para a produção de materiais didáticos, além de

sugestões de cunho pedagógico. A seguir, após a apreciação do professor e retorno para a Equipe pedagógica, o arquivo será encaminhado para a Equipe de Revisão, seguindo o fluxo de produção do material didático.

## **2.2 Revisão Linguística**

A adequação e normatização dos textos é realizada pela Equipe de Revisão Linguística. O trabalho de revisão tem início após o encaminhamento dos arquivos pela Equipe Pedagógica. Este não se limita apenas à correção gramatical, conforme as regras do Novo Acordo Ortográfico da Língua Portuguesa, mas também atenta para questões como coerência, coesão, pontuação, concordância, regência, repetições, adequação linguística, etc.

Além disso, essa Equipe também é responsável pela revisão em relação às normas do Manual de Dissertações e Teses da UFSM (MDT, 2021) e ABNT, dedicando atenção especial para a formatação técnica dos materiais didáticos e para a utilização adequada de citações de autores e obras, seguindo as normas de referência bibliográfica recomendadas.

## **2.3 Diagramação / Ilustração / Materiais Gráficos**

A diagramação do material didático, bem como as ilustrações, tabelas, quadros e fotografias é realizada pela Equipe de Design, que utiliza o projeto gráfico desenvolvido pela Equipe Multidisciplinar. Para realizar estes trabalhos, são utilizados softwares gráficos, como o Adobe InDesign para diagramação, e o Adobe Illustrator e Photoshop para criação e edição de imagens.

O material chega à equipe de design após a segunda revisão linguística e, a partir deste ponto, começam dois processos: a diagramação e a ilustração ou tratamento de imagens. Na etapa de ilustração, geralmente são refeitas todas as imagens utilizadas no material, procurando buscar uma unidade visual. As imagens só não são refeitas caso estas sejam de autoria do professor autor, sejam de terceiros e se tenha a autorização de uso por escrito, estejam em domínio público ou possuam licença creative commons.

## 2.4 Vídeos / Áudios / Podcasts

A equipe do Estúdio CTE oferece suporte técnico no planejamento, produção e execução de material didático em vídeo e áudio. A equipe técnica disponibiliza recursos humanos e materiais para a viabilização de produções de vídeo e áudio, que tenham cunho didático, concebidas por professores e estudantes da instituição que tenham como objetivo a difusão do conhecimento científico.

Para realizar este serviço, o estúdio CTE conta com instalações físicas próprias para a realização de gravações, bem como equipamentos para a gravação de áudio em alta qualidade, captura de imagens em alta qualidade e também equipamento de iluminação. Além disso, o corpo técnico é formado por profissionais experientes na área de gravação de áudio, captura de imagens e edição de áudio e vídeo.

As solicitações de serviço chegam até a equipe por meio de mensagem eletrônica através do setor de apoio da CTE que recebe as solicitações. Estas, por sua vez, são remetidas à equipe que avalia a viabilidade das produções solicitadas. A partir disso, são elaborados planos de adequação, quando necessário, e planos de execução quando as produções estão de acordo com a capacidade do estúdio. Ao final, as produções finalizadas são remetidas aos solicitantes para conferimento, posteriormente, com o aceite dos idealizadores os produtos são disponibilizados de forma gratuita e para livre acesso no repositório on-line de vídeos da CTE/UFSM: o NTETube (disponível em: <https://ntetube.nte.ufsm.br/>). A plataforma NTETube é adaptável a diferentes dispositivos, como celulares, tablets ou computadores.

O Quadro 3 apresenta os possíveis eventos e respectivas ações de enfrentamento, a fim de reduzir os impactos no processo de produção e distribuição de materiais didáticos.

Quadro 3 – Eventos e Ações relacionados à prestação de serviços e produtos oferecidos pela CTE

EVENTO	AÇÃO
Queda da energia elétrica	<ul style="list-style-type: none"><li>• Em caso de queda de energia somente na sala 126C, será aberto ticket de</li></ul>

	<p>atendimento com o setor de manutenções elétricas da UFSM;</p> <ul style="list-style-type: none"> <li>• No caso de queda de energia em todo prédio, entrar em contato telefônico com o setor de manutenções elétricas para avisar do corte de fornecimento de energia do prédio e verificar o prazo para o retorno do fornecimento;</li> <li>• Entrar em contato com outros laboratórios da UFSM, pré-cadastrados e próximos ao prédio 14 para o uso emergencial;</li> <li>• Caso não seja possível utilizar os laboratórios próximos da CTE, a gestão verificará outros espaços possíveis para tanto, no âmbito da UFSM.</li> <li>• Se não houver condições de utilizar outros espaços na UFSM, a equipe irá trabalhar em sistema de home-office.</li> <li>• As gravações em estúdio serão transferidas para outro dia, e as edições em andamento serão finalizadas em home-office.</li> </ul>
Ataques virtuais	<ul style="list-style-type: none"> <li>• Em caso de ataque virtual aos repositórios digitais da UFSM e CTE, há backups dos materiais didáticos, em HD externo e na nuvem. Além disso, após a finalização os professores conteudistas recebem uma versão do arquivo digital, a qual poderá ser solicitada, em caso de necessidade.</li> <li>• Eventuais transmissões de evento que sejam inviabilizadas por ataques virtuais serão gravadas em arquivo e posteriormente disponibilizadas.</li> </ul>
Assaltos	<ul style="list-style-type: none"> <li>• Em caso de assalto ao prédio da CTE, em que as máquinas utilizadas pela Equipe Multidisciplinar sejam furtadas, entrar em contato com outros</li> </ul>

	<p>laboratórios da UFSM, pré-cadastrados e próximos ao prédio 14 para o uso emergência;</p> <ul style="list-style-type: none"> <li>• Não sendo possível utilizar os laboratórios cadastrados próximo ao prédio 14, os servidores da equipe poderão ser autorizados a trabalhar em sistema home-office;</li> <li>• O acesso aos materiais didáticos finalizados será realizado através do backup em HD externo, repositórios digitais e nuvem. Em relação aos materiais em andamento no fluxo de produção, os mesmos poderão ser acessados na nuvem.</li> </ul>
Problemas físicos	<ul style="list-style-type: none"> <li>• No caso de problemas físicos como: rachaduras, desabamentos, goteiras, inundações no espaço da sala 126 C, inicialmente será realizada a retirada das pessoas e os equipamentos próximos;</li> <li>• Desligar a energia elétrica que chega na área com problema;</li> <li>• Avaliar se o espaço pode continuar sendo utilizado com a coexistência do problema (exemplo: se houver uma pequena goteira em um canto da sala, longe dos computadores, colocar um balde e sinalizador de piso molhado); Caso o espaço não possa ser utilizado o mesmo será isolado;</li> <li>• Entrar em contato com outros laboratórios da UFSM, pré-cadastrados e próximos ao prédio 14, para o uso emergencial;</li> <li>• Notificar a gestão e as áreas técnicas da UFSM responsáveis pelas fiscalizações e consertos;</li> <li>• No caso de interdição do espaço, comunicar as equipes e usuários sobre a sua indisponibilidade.</li> <li>• No caso de interdição do estúdio audiovisual da sala 105, realocar os equipamentos para o estúdio SAB da UFSM.</li> </ul>

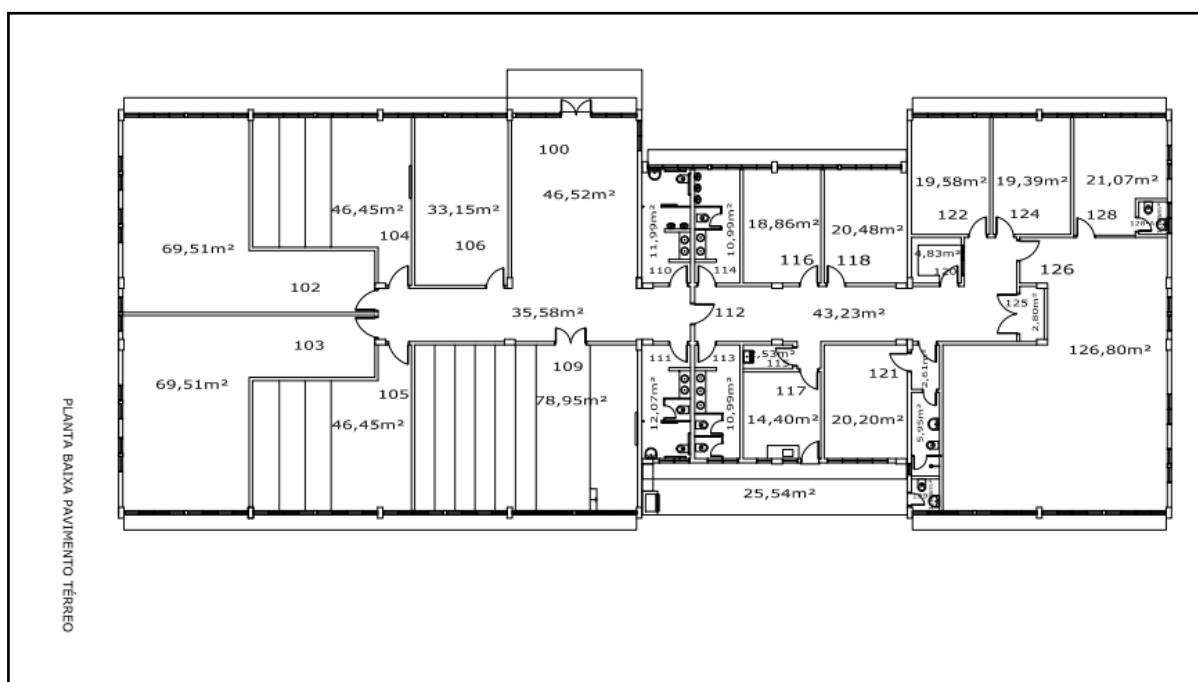
Perda de documentos importantes	<ul style="list-style-type: none"> <li>Caso ocorra perda de documentos físicos (termos dos professores conteudistas, ISBN), há backups dos mesmos na nuvem.</li> </ul>
---------------------------------	--

Fonte: Elaborado pelos autores.

### 3. ESTRUTURA FÍSICA

A CTE-PROGRAD ocupa o prédio 14 da UFSM que é um prédio térreo, de 824m<sup>2</sup>, com 15 salas e 7 banheiros, sendo 2 acessíveis (masculino e feminino), conforme planta baixa apresentada na Figura 2.

Figura 2 - Planta Baixa do Prédio 14



Fonte: Portal de Recursos Humanos (UFSM, 2022).

As equipes da CTE estão alocadas em 11 salas e o prédio compreende também 2 laboratórios de informática, um miniauditório, uma copa/cozinha, uma despensa, uma sala de almoxarifado, além de área externa e um banheiro externo.

O quadro 4 apresenta as salas da CTE e respectivas equipes.

Quadro 4 - Estrutura CTE

Sala	Equipe
------	--------



102	Laboratório de Informática
103	Laboratório de Informática
104	Equipe de TI
105	Estúdio
106	Secretaria Acadêmica
109	Miniauditório
110	Banheiro masculino acessível
111	Banheiro feminino acessível
113	Banheiro feminino
114	Banheiro masculino
115	Despensa
116	Equipe Pedagógica
117	Copa/Cozinha
118	Apoio CTE
119	Administrativo
120	Almoxarifado
122	Equipe de Capacitações
124	Coordenação UAB
125	Estrutura Elétrica e de internet
128	Direção da CTE
126b	Sala de Infraestrutura de TI
126c	Equipe Multidisciplinar

Fonte: Elaborado pelos autores, a partir da planta baixa do prédio.

A Equipe Multidisciplinar, responsável pelo planejamento e produção dos materiais didáticos destinados aos cursos EaD da UAB/UFSM, está alocada nas salas 105 (Estúdio CTE) e 126c. Em comparação ao Mapa apresentado na Figura 2, pode-se observar que houve uma alteração na estrutura da sala 126, sendo que ela está atualmente dividida em 126b e 126c, abrigando na 126b a infraestrutura de TI.

A sala 105 (Estúdio CTE) conta com:

- Área de 46,45m<sup>2</sup>;
- 5 mesas
- 4 computadores Desktop
- 2 câmeras Sony FS100U
- 1 câmera Nikon D610
- 3 microfones Sony UWP - D11
- 6 refletores de luz

Já a sala 126c, conta com a seguinte estrutura:

- Área de 126,80m<sup>2</sup>;
- 16 mesas, organizadas em 4 ilhas/estações de trabalho;
- 2 mesas de reunião;
- 14 computadores;
- 3 mesas digitalizadoras;
- Demais mobiliários.

### 3.1 Climatização

As salas do prédio 14 são climatizadas com aparelhos de ar condicionado, sendo que os espaços maiores (salas 104, 105, 109 e 126c - laboratórios de informática, miniauditório e sala da Equipe Multidisciplinar) possuem dois aparelhos. Os aparelhos somente devem ser ligados quando a temperatura ambiente estiver desconfortável, sendo recomendável manter a temperatura de 22°C a 24°C.

A seguir analisaremos as variáveis, com possíveis eventos e proposta de ações de enfrentamento, a fim de mitigar os riscos e possíveis danos.

Quadro 5 - Evento e ações relacionados a climatização

EVENTO	AÇÃO
Pane nos equipamentos ou falta de energia	<ul style="list-style-type: none"> <li>• Recomenda-se a abertura das portas e das janelas para circulação do ar ou mudança temporária dos funcionários para outra sala;</li> <li>• Entrar em contato telefônico com o setor de manutenções elétricas para avisar do corte de</li> </ul>

	<p>fornecimento de energia do prédio e verificar o prazo para o retorno do fornecimento;</p> <ul style="list-style-type: none"> <li>• No caso de impossibilidade de trabalho, a direção pode autorizar o trabalho home-office temporário, desde que devidamente regulamentado pela Pró-Reitoria de Gestão de Pessoas - Progep/UFSM, conforme o Programa de Gestão e Desempenho (PGD) e o Teletrabalho;</li> <li>• Entrar em contato com outros laboratórios da UFSM, pré-cadastrados e próximos ao prédio 14 para o uso emergencial;</li> <li>• No caso de pane dos equipamentos, qualquer servidor público da UFSM poderá abrir um chamado junto ao setor de manutenção na Pró-Reitoria de Infraestrutura - Proinfra/UFSM para solicitação de conserto. O setor administrativo da CTE poderá fazer este chamado, mediante o encaminhamento do detalhamento do problema pelo e-mail (<a href="mailto:administrativo@cead.ufsm.br">administrativo@cead.ufsm.br</a>) para abertura de ticket para verificação e conserto do equipamento. Link para abertura de chamado: <a href="https://servicos.cpd.ufsm.br/otrs/customer.pl?Action=CustomerTicketProcess&amp;ProcessEntityID=Process-a0447d5fc360340a9d9269346aac864d">https://servicos.cpd.ufsm.br/otrs/customer.pl?Action=CustomerTicketProcess&amp;ProcessEntityID=Process-a0447d5fc360340a9d9269346aac864d</a></li> </ul>
Pandemia	<ul style="list-style-type: none"> <li>• Evitar o uso dos ar condicionados em salas com mais de 2 pessoas.</li> <li>• Manter as portas e janelas abertas para circulação do ar.</li> </ul>

Fonte: Elaborado pelos autores.

As figuras 3 e 4 apresentam exemplos de climatização da sala 126c, da Equipe Multidisciplinar e da sala 116.

Figura 3 - Climatização da sala 126c



Fonte: Autores.

Figura 4 - Climatização da sala 116



Fonte: Autores.

Como pode-se observar, as salas maiores possuem dois aparelhos de ar condicionado e as menores apenas um.

### 3.2 Segurança contra incêndios

O prédio 14 possui 05 (cinco) extintores de incêndio de combate à incêndio distribuídos em seu espaço interno, sendo 01(um) com carga de água e 04 (quatro) com carga de pó químico. A manutenção periódica e corretiva dos sistemas de prevenção de incêndio são realizadas pelo Núcleo de Prevenção de Incêndio, vinculado à Pró-Reitoria de Infraestrutura – PROINFRA.

A seguir apresentamos as variáveis, com possíveis eventos e respectivas propostas de ações de enfrentamento, a fim de mitigar os riscos e possíveis danos.

Quadro 6 - Evento e ações relacionados à segurança contra incêndios

EVENTO	AÇÃO
Incêndio	<ul style="list-style-type: none"> <li>Alertar as pessoas e oferecer ajuda, se necessário, orientando sobre as sinalizações para as rotas de fuga para evacuação do prédio;</li> <li>Alertar e solicitar suporte ao Núcleo Prevenção de Incêndio (NPI) - Proinfra/UFSM, e-mail: <a href="mailto:spi.proinfra@ufsm.br">spi.proinfra@ufsm.br</a> e telefone: 3220-9360, bem como ao Corpo de Bombeiros (193);</li> <li>Dirigir-se para a saída mais próxima;</li> </ul>

	<ul style="list-style-type: none"> <li>• Afaste-se do prédio e aguardar até a situação ser resolvida;</li> <li>• Caso seja treinado em Prevenção e Combate de Incêndios (TPCI), auxiliar no combate ao incêndio com o uso dos extintores.</li> </ul>
--	--

Fonte: Elaborado pelos autores.

Caso o evento inviabilize temporariamente a utilização da sala ou do prédio 14, a CTE-PROGRAD possui acordo de cooperação com as seguintes unidades, que dispõem de laboratórios, localizados a menos de 250 metros de distância, e que podem ceder seus espaços se não estiverem ocupados:

- **1º - CT (Centro de Tecnologia) da UFSM**
  - Laboratórios do prédio 07A e prédios anexos
  - 2 ou mais laboratórios de informática (Salas 354 e 361)
  - 1 auditório (Sala 355)
  - Contato: Subdivisão de Tecnologia da Informação do CT (TI / CT)
  - E-mail: [utict@ufsm.br](mailto:utict@ufsm.br)
  - Telefone: 55 3220-8429
  - Sábados (disponível das 8h às 17h)
  - Usar preferencialmente o [Sistema de Agendamento da UFSM](#)
- **2º - CTISM (Colégio Técnico Industrial) da UFSM**
  - Laboratórios do prédio 05C - CTISM
  - 2 ou mais laboratórios de informática
  - 1 auditório
  - Contato: Departamento de Ensino
  - E-mail: [ensino@ctism.ufsm.br](mailto:ensino@ctism.ufsm.br)
  - Telefone: 55 3220-8042
  - Sábados (é necessário reserva antecipada)

A Figura 5 apresenta a tela do Sistema de Agendamentos da UFSM.

Figura 5 - Tela do Sistema de Agendamento da UFSM.

UFSM | AGENDAMENTO

Página Inicial

Espaços

Caixa postal

Alexandre Schlottgen

Localizar Espaço

Prédio

PRÉDIO 07 - CENTRO DE TECNOLOGIA

Resultados

Ir para 1

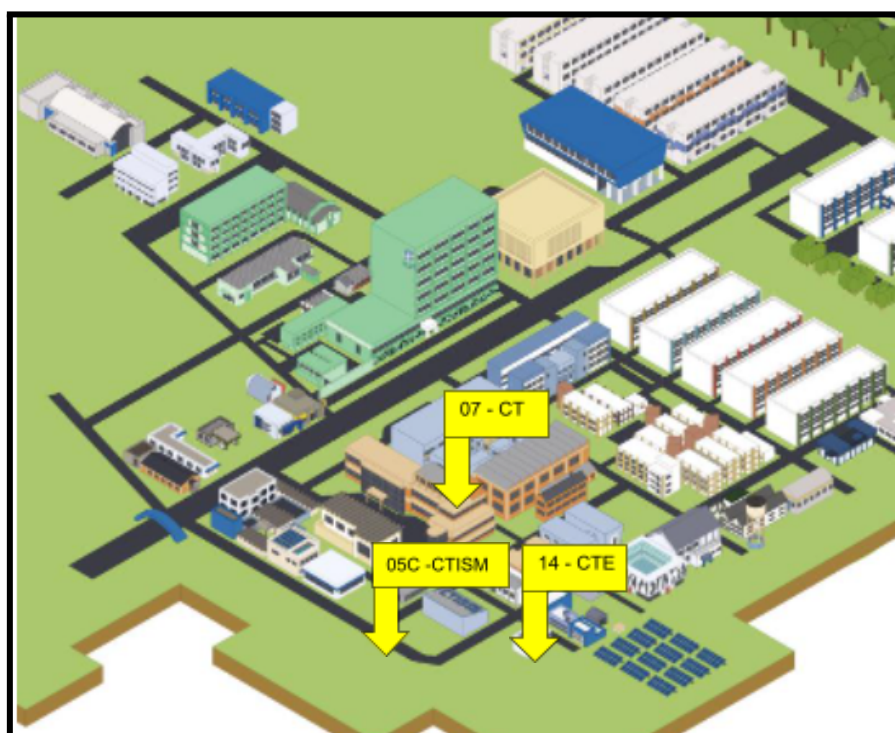
20 por página

</

Fonte: autores.

Na Figura 6 apresenta-se o Mapa da UFSM, com a identificação dos prédios próximos à CTE/PROGRAD.

Figura 6 - Mapa de prédios próximos ao Prédio 14 - CTE/PROGRAD



Fonte: Revista Arco - UFSM - 11/04/2022.

As figuras 7 a 14 apresentam exemplos da sinalização de rotas de fuga e a instalação dos extintores de incêndio do prédio 14.

Figuras 7 a 14 - Fotos da sinalização de emergência do Prédio 14 - CTE/PROGRAD



Fonte: Autores.

### 3.3 Acessibilidade

O Prédio 14, onde está situada a CTE-PROGRAD é um prédio térreo, que conta com estacionamento demarcado (reservado) para usuário PCD, calçadas com

piso tátil para deficientes visuais e rampas de acesso para usuários de cadeira de rodas.

No hall de entrada da CTE, é disponibilizada a sinalização com a organização do prédio, indicando a planta do prédio, com as salas e as respectivas equipes.

O prédio possui 4 banheiros para uso público (2 masculinos e 2 femininos), sendo que destes, 2 banheiros (1 masculino e 1 feminino) com acesso, sanitário e pia para usuários PCDs.

O prédio conta também com computador (notebook) com software de leitor de tela para uso de cegos.

A Pró-Reitoria de Graduação - Prograd/UFSM possui a Subdivisão de Acessibilidade, pertencente à Coordenadoria de Ações Educacionais (CAED-Prograd), que possui uma equipe de profissionais especializados para auxiliar o atendimento de usuários com deficiência e que pode ser acionada via agendamento para auxiliar tanto no ensino como em atividades administrativas de outras unidades da UFSM. Esta equipe presta apoio à Equipe Multidisciplinar quando necessário.

Com relação aos materiais didáticos produzidos pela Equipe Multidisciplinar, os *e-books* são disponibilizados em pdf acessível, garantindo que as pessoas que usam leitores de tela e outras tecnologias adaptativas possam ler e navegar pelo material didático com sumário, *hiperlinks*, texto, etc.

Cabe destacar que, objetivando a inclusão e a acessibilidade de seus alunos, a CTE já produziu diversos materiais com foco na Linguagem Brasileira de Sinais, como *e-books* (Libras - <https://repositorio.ufsm.br/handle/1/18332>) e vídeos: Sinalário Coronavírus - Libras, Sinalário Cidades do RS - Libras, Horas em Libras, Gênero, família e parentes em Libras, Acentos em Libras, Tipos de frases em Libras, etc.

A seguir apresentamos as variáveis, com possíveis eventos e respectivas propostas de ações de enfrentamento, a fim de mitigar os riscos e possíveis danos.

Quadro 7 - Evento e ações relacionados à acessibilidade

EVENTO	AÇÃO
O usuário não consegue ser atendido de forma satisfatória	<ul style="list-style-type: none"><li>Em casos de qualquer intercorrência ou dificuldade na realização do atendimento ao usuário com</li></ul>



devido à falta de acessibilidade no seu atendimento, seja por dificuldades físicas ou de comunicação.	<p>deficiência, um funcionário da CTE deverá registrar um e-mail para <a href="mailto:direcao@cead.ufsm.br">direcao@cead.ufsm.br</a> e <a href="mailto:secretaria@cead.ufsm.br">secretaria@cead.ufsm.br</a> com os dados de identificação (nome, matrícula), contato do usuário (telefone, <i>e-mail</i>) e dificuldade encontrada.</p> <ul style="list-style-type: none"> <li>A gestão providenciará contato com o usuário para remarcar uma nova data e/ou local para atendimento, sendo providenciado previamente equipamentos e pessoas necessárias para o atendimento (intérprete de libras, computador com leitor de tela, cadeira para sobrepeso, sala adequada, etc), de acordo com as possibilidades existentes na UFSM.</li> </ul>
O usuário não consegue acessar o material didático satisfatoriamente.	<ul style="list-style-type: none"> <li>A Equipe Multidisciplinar procederá à revisão e adequação do material didático, conforme possibilidade, juntamente com a Coordenadoria de Ações Educacionais - CAED, e providenciará a disponibilização nos repositórios digitais e no ambiente virtual de ensino e aprendizagem.</li> </ul>

Fonte: Elaborado pelos autores.

As figuras 15 a 20 apresentam fotos da acessibilidade arquitetônica do prédio 14.

Figura 15 - Banheiro Feminino Acessível

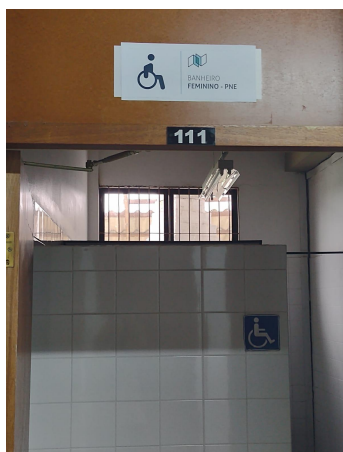


Figura 16 - Banheiro Masculino Acessível



Figura 17 - Computador com Leitor de Telas

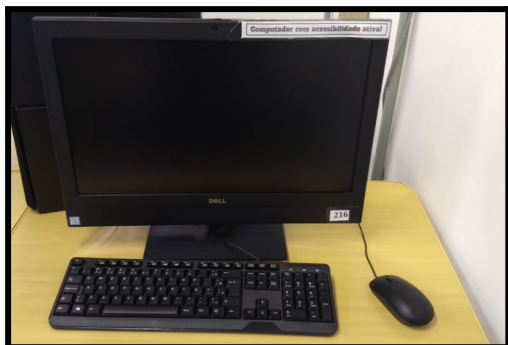


Figura 18 - Vaga para PCD



Figura 19 - Rampa de acesso ao prédio 14



Figura 20 - Rampa de acesso e piso tátil



Fonte: Autores.

### 3.4 Higienização e limpeza do ambiente

Os corredores e pisos de circulação são limpos periodicamente com água e sabão. As mesas são limpas semanalmente com pano úmido, pelos servidores. Ainda, demais situações locais e especificidades são realizadas pela contratada com a supervisão da Coordenadoria de Serviços Gerais - CSG/Proinfra.

Não é permitido o consumo de alimentos nos laboratórios de informática e miniauditório, sendo que os mesmos devem ser consumidos preferencialmente nas áreas de convivência, copa e espaços externos. Ainda, no miniauditório não é

permitido chimarrão devido ao piso ser em carpete e a limpeza não estar contemplada no contrato de prestação de serviço em limpeza e conservação.

Não é permitido o consumo de água nos laboratórios de informática devido ao risco de derramar líquidos sobre componentes eletrônicos (danificação e choque).

A seguir apresentamos as variáveis, com possíveis eventos e respectivas propostas de ações de enfrentamento, a fim de mitigar os riscos e possíveis danos.

Quadro 8 - Evento e ações a higienização e limpeza do ambiente

EVENTO	AÇÃO
Pandemia	<ul style="list-style-type: none"><li>• Disponibilização de dispensador de álcool em Gel 70% na entrada do prédio. Disponibilização de álcool em Gel 70% em cada sala. Limpeza mais frequente das maçanetas e locais de alto manuseio.</li><li>• Afixar cartazes na entrada do prédio com os procedimentos recomendados pelo Centro de Operações de Emergência em Saúde para Educação (COE- E UFSM) ou outros setores de saúde da UFSM.</li></ul>
Redução ou falta de pessoal para limpeza.	<ul style="list-style-type: none"><li>• Cada equipe de colaboradores ficará responsável pela higienização e limpeza de suas salas e estação de trabalho. Com relação às demais dependências, será estabelecido um plano de escalas entre as equipes para mitigar provisoriamente esta carência.</li></ul>

Fonte: Elaborado pelos autores.

## REFERÊNCIAS

BRASIL. Ministério da Educação - Secretaria de Educação a Distância. **Referenciais de Qualidade para Educação Superior a Distância**. Brasília, DF, 2007. Disponível em: <http://portal.mec.gov.br/seed/arquivos/pdf/legislacao/refead1.pdf>. Acesso em: 25 out. 2022.

BRASIL. Instituto Nacional de Estudos e Pesquisas Educacionais Anísio Teixeira - Inep/MEC. **Instrumento de Avaliação de Cursos de Graduação Presencial e a Distância**: reconhecimento e renovação de reconhecimento. Brasília, DF, 2017.

KARKOW, A. K., et al. **Orientações para a produção de materiais didáticos do Núcleo de Tecnologia Educacional/UFSM**. 1. ed. Santa Maria: UAB/ UFSM, 2018.

UNIVERSIDADE FEDERAL DE SANTA MARIA - UFSM. Gabinete do Reitor. **Resolução UFSM N. 041, de 5 de fevereiro de 2021**. Estabelece a nova estrutura organizacional da Pró-Reitoria de Graduação (PROGRAD) da Universidade Federal de Santa Maria (UFSM), suas competências e atribuições e altera o Regimento Geral da UFSM. Santa Maria, RS: Gabinete do Reitor, 2021. Disponível em: <https://portal.ufsm.br/documentos/download.html?action=arquivosIndexados & download=false & id=13390363>. Acesso em: 22 out. 2022.

UNIVERSIDADE FEDERAL DE SANTA MARIA - UFSM. Gabinete da Vice-Reitora. **Portaria de Pessoal UFSM N. 2.189, de 12 de setembro de 2022**. Designa os membros para comporem a Equipe Multidisciplinar em Tecnologias Educacionais em Rede. Santa Maria, RS: Gabinete da Vice-Reitora, 2022. Disponível em: <https://portal.ufsm.br/documentos/publico/documento.html?id=14383149>. Acesso em: 25 out. 2022.