

Nome: _____

Número de Inscrição: _____

Data: _____

PROVA DE PORTUGUÊS

Leia o texto a seguir para responder às questões de 01 a 05.

TEXTO 1

O leão e as outras feras

1 Certo dia o leão saiu para caçar junto com
2 três outras feras, e os quatro pegaram um veado.
3 Com a permissão dos outros, o leão se encarregou
4 de repartir a presa e dividiu o veado em quatro
5 partes iguais. Porém, quando os outros foram
6 pegar seus pedaços, o leão falou:

7 - Calma, amigos. Este primeiro pedaço é
8 meu, porque é o meu pedaço. O segundo também é
9 meu, porque sou o rei dos animais. O terceiro
10 vocês vão me dar de presente para homenagear
11 minha coragem e o sujeito maravilhoso que eu sou.
12 E o quarto... Bom, se alguém aí quiser disputar
13 esse pedaço comigo na luta, pode vir que estou
14 pronto. Logo, logo a gente fica sabendo quem é o
15 vencedor!

Vianna, A. C. (Trad). **Fábulas do Esopo**.
Porto Alegre: LP&M, 1997.

Questão 01

O ensinamento moral mais apropriado para o enredo da fábula acima é:

- a. "Quem tudo quer tudo perde."
- b. "É fácil desdenhar daquilo que não se alcança."
- c. "Uma boa ação se paga com outra."
- d. "Não se deve contar hoje com os lucros de amanhã."
- e. "Nunca forme uma sociedade sem primeiro saber como será a divisão dos lucros".

Questão 02

Em relação ao protagonista da fábula, pode-se afirmar que:

- a. as "outras feras" eram da sua espécie.
- b. é inteligente e corajoso, porém modesto.
- c. para ser justo, não deveria nem sequer ter dividido o veado em quatro partes.
- d. a segunda justificativa apresentada por ele, para explicar a divisão da carne do veado, seria a única plenamente justa no contexto apresentado.
- e. na última frase do texto, o leão é irônico visto que tinha certeza de que seria o vencedor da possível luta.

Questão 03

A fim de evitar repetição de palavras, utilizam-se diferentes estratégias de referência no texto. Escolha a alternativa em que ambas as palavras se relacionam ao mesmo referente.

- a. o leão (título) – a presa (l.4)
- b. os quatro (l.2) – dos outros (l.3)
- c. alguém aí (l.12) – o leão (título)
- d. a gente (l.14) – os quatro (l.2)
- e. esse pedaço (l.13) – o terceiro (l.9)

Questão 04

As conjunções são responsáveis pela coesão do texto, unindo termos da oração e estabelecendo relações de sentido. Na fábula em análise, as conjunções "Porém" (l.5), "porque" (l.9) e "também" (l.8) expressam respectivamente ideia de:

- a. concessão – exemplificação – sequência
- b. conclusão – explicação – alternância
- c. oposição – explicação – adição
- d. conclusão – exemplificação – adição
- e. oposição – conclusão – alternância

Questão 05

Leia as alternativas a seguir e aponte aquela que apresenta uma análise correta quanto à relação de gramática e sentido no texto.

- a. A substituição da expressão "Certo dia" por "Dia certo" não comprometeria o sentido do texto.
- b. A repetição do pronome possessivo "meu" (l.8) é desnecessária, já que não apresenta nenhum objetivo comunicativo.
- c. A preposição "para" (l.1) estabelece no texto ideia de direção.
- d. O advérbio "logo" (l.14) encontra-se no grau superlativo, pois sua repetição intensifica seu sentido.
- e. Nenhum argumento apresentado pelo leão contém verbos no modo subjuntivo, visto que ele nunca relativiza suas colocações.

Para responder às questões de 06 a 08, leia o texto abaixo.

TEXTO 2

Continho

1 Era uma vez um menino triste, magro e
2 barrigudinho do sertão de Pernambuco. Na
3 soalheira de meio-dia, ele estava sentado na
4 poeira do caminho, imaginando bobagem, quando
5 passou um gordo vigário a cavalo:
6 - Você, aí, menino, para onde vai essa
7 estrada?
8 - Ela vai não, nós é que vamos nela.
9 - Engraçadinho duma figa! Como você se
10 chama?
11 - Eu não me chamo, não, os outros é que
12 me chamam de Zé.

(Paulo Mendes Campos. Para gostar de ler.)

Questão 06

Marque a opção que apresenta o(s) **principal(is)** elemento(s) responsável(is) pelo humor do texto.

- a. as características físicas dos personagens Zé, "magro e barrigudinho" e o vigário, "gordo".
- b. o meio de transporte utilizado pelo vigário, considerando seu peso.
- c. as características psicológicas de Zé.
- d. o vocabulário utilizado pelo vigário, como na expressão "Engraçadinho duma figa!".
- e. o suposto mal entendimento dos verbos "ir" e "chamar" por parte de Zé.

Questão 07

Na análise das características narrativas de "Continho", é correto afirmar que:

- a. o título remete à extensão e ao gênero do texto.
- b. a expressão "na soalheira do meio-dia" (l.2-3) situa o conto no espaço.
- c. o narrador do conto é também personagem.
- d. o vigário é o protagonista do conto, visto que sua profissão o torna mais importante socialmente que o menino Zé.
- e. o enredo apresenta um conflito que é resolvido no desenlace.

Questão 08

Leia com atenção as orações a seguir e, sobre elas, marque V, para as afirmações que forem verdadeiras, e F, para as falsas:

- I "Ela vai não, nós é que vamos nela." (l.8)
- II "Eu não me chamo, não, os outros é que me chamam de Zé". (l.11-12)

- () Em I, O pronome pessoal *ela* refere-se ao substantivo "estrada" em suas duas ocorrências.
- () Em I, o pronome *ela* é sujeito na primeira ocorrência e, na segunda, objeto indireto.
- () Em II, na primeira ocorrência, o verbo "chamar" está na voz reflexiva e, na segunda, na voz passiva.
- () Tanto em I como em II, a expressão "é que" é de realce e poderia ser retirada de ambas as orações sem comprometer sua organização sintática.

A sequência correta é:

- a. V - F - F - V
- b. V - F - F - F
- c. V - V - F - F
- d. F - V - V - F
- e. F - F - F - V

Leia a tira para responder às questões de 09 a 12:

TEXTO 3



Referência: Revista Nova Escola, 2012

Questão 09

Na tira em análise, a utilização dos verbos contribui muito para a construção do sentido do texto.

Considerando isso, identifique a alternativa que apresenta uma interpretação **errada** do uso dessa classe gramatical.

- a. O verbo “convencer” pressupõe que Calvin não estava disposto a realizar o dever de casa em um contexto anterior ao diálogo com Haroldo.
- b. A utilização do verbo “ir” no modo subjuntivo (*for*) expressa uma situação de hipótese.
- c. O verbo “aprender” (3º balão) no presente do indicativo expressa uma ação que acontece na atualidade da tira.
- d. O verbo “matar” representa um exagero de expressão, estando em seu sentido figurado.
- e. O verbo “parecer” indica possibilidade, não certeza.

Questão 10

A tira reproduz um diálogo entre Calvin e o personagem Haroldo. Por isso, apresenta marcas linguísticas de oralidade, que a tornam informal. Verifique qual das estratégias linguísticas abaixo **não** contribui para o tom coloquial da linguagem do texto.

- a. O uso do verbo “ver” no primeiro balão com a finalidade de chamar atenção do interlocutor, no caso, Haroldo.
- b. Ainda no primeiro balão, o emprego do substantivo “papai” por Calvin, indicando familiaridade.
- c. A presença de “ai” no terceiro balão como elemento de coesão, responsável pela sequência da fala.
- d. A utilização, no 3º balão, do substantivo abstrato “Beleza” como gíria, transformando-o em interjeição.
- e. A estratégia de começar a frase com o pronome integrante “que” na quarta fala de Calvin.

Questão 11

O infinitivo é uma das formas nominais do verbo, podendo, por isso, funcionar, através de um processo de derivação imprópria, como substantivo. Opte pela alternativa que contém um verbo em que isso acontece.

- a. fazer (1º balão)
- b. dever (1º balão)
- c. for (2º balão)
- d. descobrir (2º balão)
- e. começar (5º balão)

Questão 12

Como se sabe, a partícula “que” apresenta diferentes funções em língua portuguesa, podendo funcionar como pronome ou conjunção, por exemplo. Analise as opções a seguir e aponte aquela em que possui a segunda função mencionada estabelecendo *comparação*.

- a. “Ele disse *que* ...vou descobrir.” (2º quadrinho)
- b. “Vou descobrir *que*...” (2º quadrinho)
- c. “Poucas coisas são mais gratificantes *que* o estudo”. (2º quadrinho)
- d. “E o *que* ele disse?” (3º quadrinho)
- e. “Parece *que* você já aprendeu alguma coisa”. (4º quadrinho)

MATEMÁTICA

Questão 13

Um terreno retangular de 108m X 51m vai ser cercado com arame farpado fixado em estacas igualmente espaçadas ao longo do perímetro. Se existe uma estaca em cada vértice, o número mínimo de estacas a usar é:

- a. 102
- b. 104
- c. 106
- d. 108
- e. 53

Questão 14

Simplificando a expressão

$$(\sqrt{2} + \sqrt{3})^2 + \frac{1}{(5 + 2\sqrt{6})},$$

temos como resultado:

- a. 10
- b. 25
- c. $10 - 2\sqrt{6}$
- d. $10 + 2\sqrt{6}$
- e. $10 + 4\sqrt{6}$

Questão 15

Um atleta determinado a vencer a maratona de São Silvestre percorre todos os dias uma pista com 15 km, 7hm, 9dam e 6m. Portanto, em uma semana, quantos quilômetros irá percorrer?

- a. 15,796
- b. 37
- c. 94,776
- d. 110,572
- e. 157,96

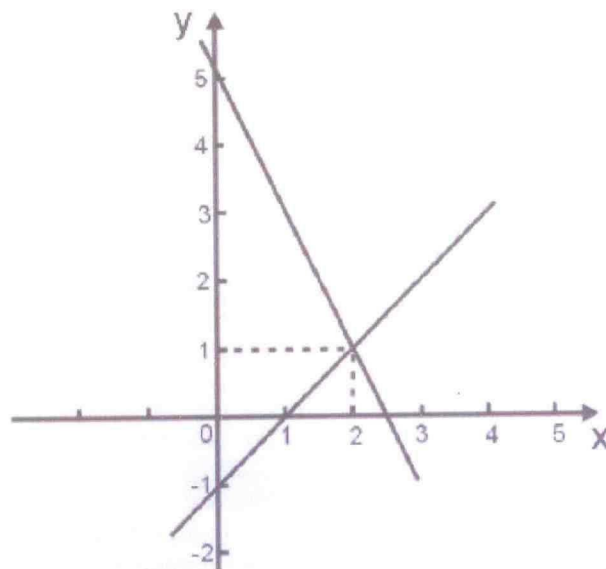
Questão 16

Resolvendo o sistema $\begin{cases} x + y = 7 \\ x^2 + y^2 = 25 \end{cases}$, encontramos valores para x e y. O produto destes valores é:

- a. -12
- b. -6
- c. 6
- d. 7
- e. 12

Questão 17

Considere o gráfico a seguir que representa o sistema de equações lineares de duas incógnitas e duas variáveis.



Assinale a alternativa que representa o sistema correspondente ao gráfico.

- a. $\begin{cases} y = x - 1 \\ y = -2x + 7 \end{cases}$
- b. $\begin{cases} y = -2x + 5 \\ y = x - 1 \end{cases}$
- c. $\begin{cases} y = -x + 3 \\ y = 2x - 7 \end{cases}$
- d. $\begin{cases} y = 2x - 5 \\ y = x - 1 \end{cases}$
- e. $\begin{cases} y = x + 1 \\ y = -2x + 7 \end{cases}$

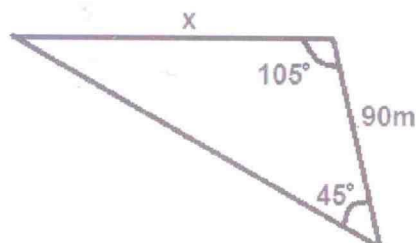
Questão 18

Para que a soma das raízes na equação $x^2 + (2k-3)x + 2 = 0$ seja igual a 7, o valor de k deverá ser:

- a. 0
- b. 5
- c. -5
- d. 4
- e. -2

Questão 19

No triângulo a seguir, um dos ângulos mede 45° , outro mede 105° ; o lado comum entre eles mede 90 metros, conforme figura. Com base nesses valores, podemos afirmar que o lado x mede:
Considere $\sin 45^\circ = 0,707$ e $\sin 30^\circ = 0,5$



- a. 60
- b. 70
- c. 70,07
- d. 63,63
- e. 127,26

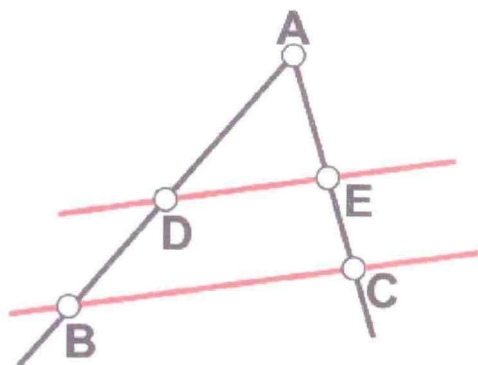
Questão 20

Depois de um aumento de 15%, um televisor passou a custar R\$ 460,00. Qual era o preço do aparelho antes do aumento:

- a. 300
- b. 320
- c. 350
- d. 400
- e. 450

Questão 21

Considerando a figura a seguir, em que as retas DE e BC são paralelas, os segmentos $AB = 26\text{cm}$, $AE = 8\text{cm}$ e $EC = 5\text{cm}$; pelo teorema de Tales, podemos afirmar que o comprimento dos segmentos AD e DB medem, em cm , respectivamente:



- a. 16 e 10
- b. 13 e 13
- c. 12 e 14
- d. 11 e 15
- e. 08 e 18

Questão 22

Considere as afirmações a seguir quanto aos critérios de semelhança de um triângulo.

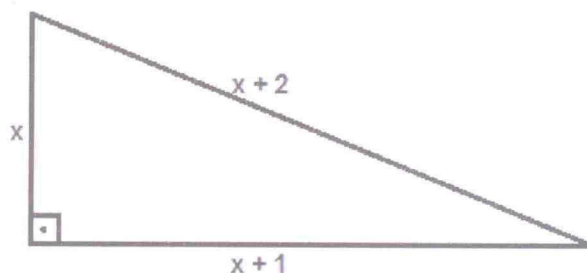
- I Caso AA (ângulo, ângulo): dois triângulos são semelhantes somente se têm dois pares de ângulos geometricamente iguais;
- II Caso LAL (lado, ângulo, lado): dois triângulos são semelhantes somente se têm dois pares de lados, respectiva e diretamente proporcionais; e os ângulos formados por esses lados são geometricamente iguais;
- III Caso LLL (lado, lado, lado): dois triângulos são semelhantes somente se têm os três pares de lados, respectiva e diretamente proporcionais.

Podemos afirmar que:

- a. Somente a afirmativa I está correta.
- b. Somente as afirmativas I e II estão corretas.
- c. Somente as afirmativas II e III estão corretas.
- d. Todas as afirmativas estão corretas.
- e. Não há caso de semelhança de triângulos envolvendo lados ou ângulos diretamente proporcionais.

Questão 23

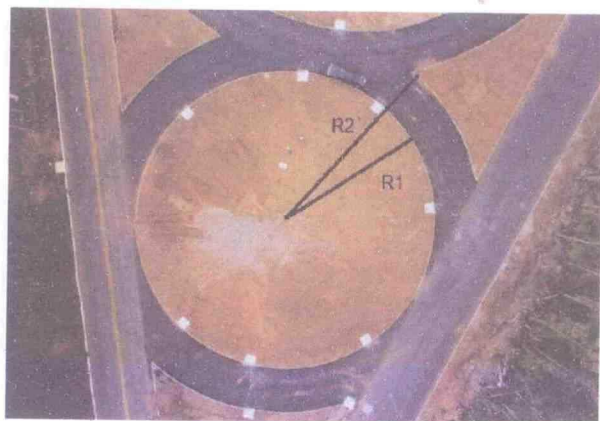
Considere o triângulo retângulo da figura a seguir; podemos afirmar que x vale:



- a. 5
- b. 4
- c. 3
- d. 2
- e. 1

Questão 24

A imagem aérea da figura a seguir foi obtida pelo "Drone" da UFSM. Nela pode-se observar uma rótula com dois círculos concêntricos, cuja circunferência menor de raio R_1 tem comprimento de $44\pi\text{m}$ e a maior de raio R_2 , $54\pi\text{m}$. Baseado nesses dados, pode-se afirmar que a largura da pista, em metros, entre elas é:



- a. 10
- b. 5
- c. 7
- d. 3,5
- e. 3

PROVA DE CIÊNCIAS

Rio+20

Oportunidade para mostrar à sociedade que não há mais dúvidas: é preciso mudar os atuais modelos de desenvolvimento. No consenso científico, o planeta deverá passar para uma nova era e a ciência precisa de uma nova visão em relação à sustentabilidade global.

Os impactos das atividades humanas no planeta não podem ser tratados separadamente, já que o desenvolvimento econômico, os aspectos sociais e o meio ambiente estão estritamente interconectados.

(adaptado – Revista Quanta – maio/junho – 2012)

Questão 25

Os ambientes estão continuamente sendo modificados devido a fenômenos naturais ou ações de seres vivos. A sequência de mudanças em um ambiente permite o estabelecimento de populações até então inexistentes, e os seres vivos que passam a viver ali utilizam todos os recursos disponíveis como alimento, luz e abrigo. Quando um ambiente atinge esse estágio de desenvolvimento, é denominado de:

- a. sucessão ecológica
- b. comunidade pioneira
- c. bioma
- d. comunidade clímax
- e. biótopo

Questão 26

Vegetais que começam a povoar uma determinada região são de pequeno porte e destituídos de raiz, caule e folhas. À medida que ocorre o aumento de espécies, o solo mantém-se fértil e outros vegetais poderão surgir. O aparecimento pela primeira vez de vegetais de maior porte com raiz, caule e folhas surgiu no grupo das _____ e o aumento do tamanho relaciona-se com o aparecimento de _____. As palavras que completam correta e respectivamente os espaços acima são:

- a. briófitas – gametas
- b. pteridófitas – vasos condutores de seiva
- c. angiospermas – raízes verdadeiras
- d. gimnospermas – sementes
- e. angiospermas – flores e frutos

Questão 27

Muitas doenças podem ser adquiridas por veiculação hídrica, alimentos contaminados ou contato com a própria pele. Assinale a alternativa que apresenta o nome das doenças na ordem de aquisição citada acima:

- a. amebíase – teníase – barriga d'água
- b. malária – febre amarela – giardíase
- c. giardíase – doença de Chagas – tétano
- d. leptospirose – dengue – febre amarela
- e. cólera – malária – esquistossomose

Questão 28

A perda da biodiversidade é um indicador importante das mudanças que estão afetando o planeta. Abaixo estão representadas algumas associações entre os seres vivos.



1



2



3

Assinale a alternativa que apresenta uma indicação correta a respeito das figuras acima.

- a. A figura número 1 representa um caso de canibalismo.
- b. A abelha da figura número 2, ao buscar o pólen, torna-se parasita do vegetal.
- c. Na figura número 3, os animais apresentam um caso de predatismo.
- d. Com a modificação dos biomas, as espécies aumentam seu potencial reprodutivo.
- e. A competição pelo alimento ou pelo espaço físico é um fator que diminui o número de indivíduos das populações.

Questão 29

Os alimentos fornecem nutrientes para o organismo crescer, obter energia, reparar tecidos e se proteger de doenças. Na falta de nutrientes plásticos, o desenvolvimento e a resistência a doenças ficam comprometidos. Destacamos nesse grupo de alimentos:

- a. os carboidratos encontrados nas frutas e no mel.
- b. as proteínas encontradas nos ovos, leite e seus derivados.
- c. os lipídios encontrados nas carnes vermelhas e castanhas.
- d. a celulose encontrada nos vegetais.
- e. os glicídios encontrados na beterraba e na cana de açúcar.

Questão 30

O nosso organismo é constituído por células de defesa como os glóbulos brancos que nos protegem de micro-organismos e materiais estranhos. O local onde essas células são produzidas e o sistema a que elas pertencem são, respectivamente:

- a. timo – sanguíneo
- b. linfonodos – linfático
- c. baço – cardiovascular
- d. tonsilas – digestório
- e. rins – excretor

Questão 31

A biodiversidade vegetal é muito rica em espécies e, sobre os vegetais foram feitas as seguintes considerações:



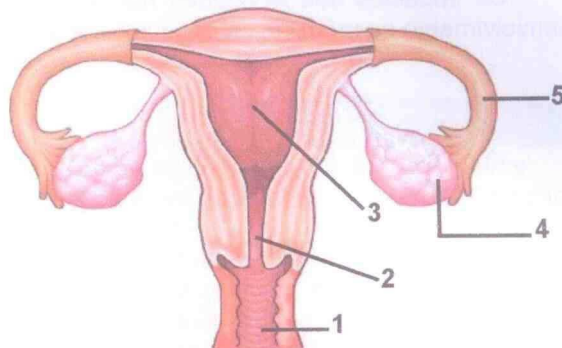
- I A energia captada pela clorofila é usada no processo fotossintético.
- II Somente nas folhas dos vegetais é que acontece a fotossíntese, pois elas são ricas em cloroplastos.
- III Os vegetais conseguem produzir alimentos através da fotossíntese.
- IV A glicose produzida na fotossíntese é consumida exclusivamente pelos animais.
- V Os vegetais precisam de oxigênio continuamente para o processo respiratório.

Estão corretas:

- a. I, III e V
- b. I, II e IV
- c. II, IV e V
- d. II e V
- e. I, II, III, IV e V

Questão 32

Uma nova vida surge quando um gameta masculino fecunda um feminino. No desenho abaixo, o número que indica o local da fecundação é:



- a. 1
- b. 2
- c. 3
- d. 4
- e. 5

Questão 33

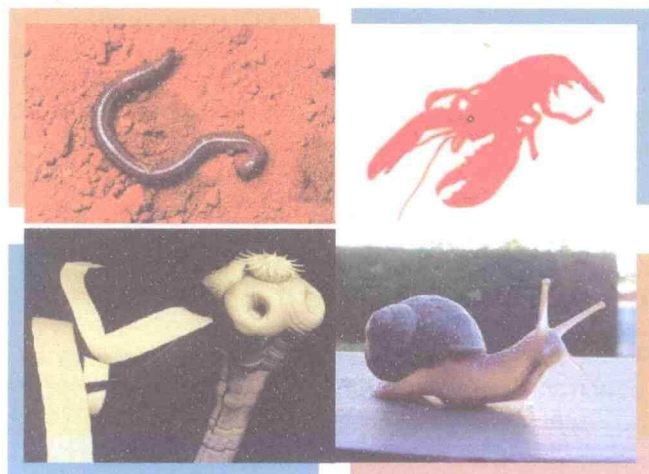
As aves são animais pouco densos. Seu corpo relativamente leve facilita muito para o voo, pois alta densidade traria um peso muito maior, exigindo grande esforço para o deslocamento. Das características citadas abaixo, qual apresenta grande contribuição para o voo?



- a. presença de quatro cavidades cardíacas
- b. respiração pulmonar
- c. corpo coberto por penas
- d. bico córneo
- e. expansão saculiforme pulmonar

Questão 34

A rapidez de mudanças climáticas provoca um maior impacto nas formas de vida e nos ecossistemas. A perda de biodiversidade é um indicador importante das mudanças que estão afetando o planeta. Observe a figura abaixo para responder à questão.



Leia as afirmações abaixo e coloque V para as verdadeiras e F para as falsas.

- () Todos os animais acima são invertebrados com sistema digestório completo.
- () A minhoca é um anelídeo e, portanto, está no mesmo filo da tênia que possui o corpo constituído por anéis.
- () O caracol e a lagosta pertencem ao grupo dos crustáceos.
- () A teníase é provocada pela ingestão de carne suína com cisticercos.
- () A minhoca, mesmo sendo hermafrodita, realiza fecundação cruzada.
- () Todos animais presentes na figura acima são celomados, devido à presença de uma cavidade corporal, chamada celoma.

A sequência correta de cima para baixo é:

- a. F – V – F – V – F – V
- b. V – V – V – F – V – F
- c. F – F – F – V – V – F
- d. F – F – V – V – V – F
- e. F – F – F – V – V – V

Questão 35

Os átomos de diferentes elementos apresentam um número atômico e um número de massa. Muitas vezes, podem apresentar o mesmo número atômico, mas diferir na massa e vice-versa. A isotonia acontece quando átomos de elementos químicos diferentes apresentam o mesmo número de nêutrons. Assinale a alternativa que apresenta esse fenômeno:

- a. $^{25}_{11}\text{Mn}^{56}$
- b. $^{19}_{19}\text{K}^{40}$
- c. $^{17}_{17}\text{Cl}^{37}$
- d. $^{20}_{20}\text{Ca}^{42}$
- e. $^{21}_{21}\text{Sc}^{42}$
- f. $^{26}_{26}\text{Fe}^{56}$
- g. $^{40}_{20}\text{Ca}^{40}$
- h. $^{40}_{20}\text{Ca}^{42}$
- i. $^{42}_{21}\text{Sc}^{42}$
- j. $^{42}_{22}\text{Ti}^{42}$

Questão 36

Leia as frases abaixo:

- I A tesoura é um exemplo de alavanca interfixa, pois o ponto de apoio está localizado entre a força potente e a força resistente.
- II Se um bloco está em equilíbrio, significa que a força resultante que atua sobre ele é nula, podendo estar em repouso ou em movimento retilíneo uniforme.
- III Considerando dois corpos eletrizados e separados por uma distância d , a força elétrica existente entre eles pode ser atrativa ou repulsiva, dependendo se esses estão carregados com cargas positivas ou negativas.
- IV Se existe diferença de temperatura entre o corpo humano e um objeto postos em contato, fluirá energia química daquele de maior temperatura para o outro com menor temperatura até que haja equilíbrio térmico entre eles.

Está(ão) correta(s):

- a. I, II e III
- b. I e III
- c. I e IV
- d. II e III
- e. somente I

Questão 37

Alguns poluentes do ar podem se combinar com o vapor d'água ou com a própria água da chuva, ocasionando as chuvas ácidas que prejudicam o ambiente e os seres vivos que vivem na água. Entre esses poluentes, está o gás carbônico que a água dissolve, sendo pouco corrosivo e um óxido de enxofre que, ao se combinar com a água, forma um ácido muito corrosivo. Indique a alternativa que apresenta esses ácidos na sequência correta:

- a. H_2SO_3 e H_2S
- b. HCO_2 e H_2SO_3
- c. H_2CO_3 e H_2SO_4
- d. HNO_2 e H_2CO_3
- e. H_2CO_3 e HCl

Questão 38

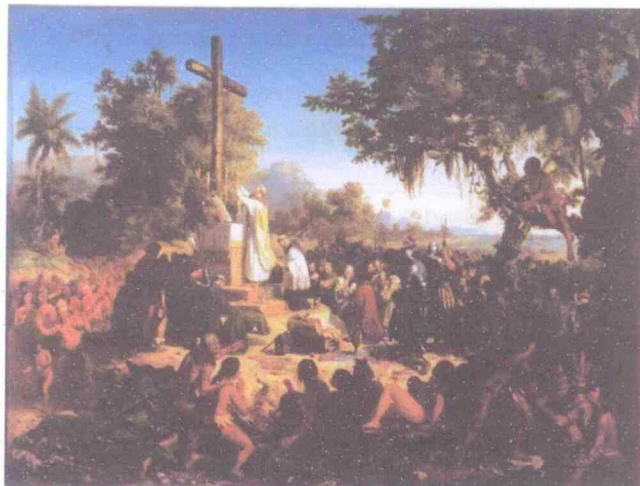
Uma pessoa que está sentada sobre uma ponte deixa seu celular de massa igual a 100g cair até o solo. O celular chega ao solo com velocidade de 50m/s. Desprezando-se a resistência do ar e considerando a aceleração da gravidade no local igual a 10m/s^2 , assinale a alternativa que contém a altura da ponte:

- a. $h=500\text{ m}$
- b. $h=250\text{ m}$
- c. $h=125\text{ m}$
- d. $h=75\text{ m}$
- e. $h=50\text{ m}$

ESTUDOS SOCIAIS

Questão 39

Observe a imagem que caracteriza a época do Brasil colonial e marque a alternativa que **NÃO** faz referência ao contexto representado.



A primeira missa no Brasil, 1601. Museu Nacional de Belas Artes.

- a. A resistência indígena à colonização e ao trabalho escravo pode ser representada pela Confederação dos Tamoios.
- b. Os jesuítas usaram como estratégias de catequização a implantação de aldeamentos (reduções e missões).
- c. A catequização dos indígenas pelos jesuítas possibilitou, muitas vezes, o surgimento de uma cultura religiosa sincrética, considerada herética pela Igreja.
- d. Durante o processo de catequização, a cultura e as tradições indígenas foram valorizadas pelos jesuítas prevalecendo sobre os valores cristãos europeus.
- e. Apesar de combater a escravização dos indígenas, os jesuítas contribuíram para desestruturação das tribos tradicionais e para difusão de doenças.

Questão 40

"Ao som do estrondo das salvas, ouvido a léguas de distância, e do alegre repicar dos sinos das igrejas, o espírito de todos se elevou, e homens, mulheres, velhos e crianças correram pelas ruas, ansiosos para assistir à extraordinária chegada da esquadra real". (Luiz Gonçalves dos Santos, padre e culto historiador).

O texto refere-se à vinda da Corte Portuguesa que, na realidade, beneficiou principalmente:

- a. Portugal, pois o controle direto do governo da Colônia favoreceu as finanças portuguesas.
- b. Todas as nações europeias que, beneficiando-se da abertura de novos mercados na América, destruíram o exército de Napoleão
- c. O Brasil porque, após o período da administração de D. João, a economia brasileira estava estabilizada.
- d. Todas as nações, pois a abertura dos portos possibilitou a colocação de seus produtos no mercado brasileiro a taxas mínimas.
- e. A Inglaterra que passou a ter, no mercado da Colônia, privilégios especiais.

Questão 41

Com relação ao Segundo Reinado no Brasil, analise as afirmativas e marque V para as verdadeiras e F para as falsas.

- () A política brasileira na segunda metade do século XIX é marcada pela alternância no poder de gabinetes liberais e socialistas.
- () O longo reinado de Dom Pedro II é marcado pela expansão da cafeicultura e pela mudança do eixo econômico do país para o sudeste.
- () O Brasil envolve-se, ao lado de Uruguai e Argentina, na Guerra do Paraguai, de 1864 a 1870.
- () O período é marcado pelo acréscimo da mão de obra escrava africana (fim do tráfico com Lei E. de Queirós) e pela imigração europeia.

Assinale a alternativa que apresenta a sequência correta.

- a. V – V – F – V
- b. F – V – V – F
- c. F – V – V – V
- d. V – V – F – F
- e. F – F – V – F

Questão 42

Durante o período chamado de Era Vargas (1930-1945), Getúlio foi, sucessivamente, presidente eleito pela Assembleia Constituinte e ditador imposto por golpe militar. As afirmações abaixo se referem ao período da Era Vargas; analise-as.

I A Constituição de 1934 consagrou direitos nas áreas trabalhista e eleitoral. Seu texto incluiu o voto obrigatório (secreto e direto) e o direito de voto aos analfabetos e às mulheres. Além disso, instituiu a Justiça do Trabalho e o salário mínimo.

II Em 1932, foi fundada a Ação Integralista Brasileira; chefiada por Plínio Salgado, apoiou o golpe de 37. Ainda assim, Vargas dissolveu-a, com os outros partidos, em fins do mesmo ano. Os integralistas consideraram essa uma atitude traidora.

III Durante o Estado Novo, parlamentares e prefeitos foram cassados e governadores foram depostos, sendo substituídos por interventores. As assembleias estaduais passaram a funcionar apenas esporadicamente, assim como o congresso.

Podemos afirmar que:

- a. Apenas a III está correta.
- b. I, II e III estão corretas.
- c. I e II estão corretas.
- d. Apenas a II está correta.
- e. I e III estão corretas.

Questão 43

Duas grandes manifestações populares serviram como estopim para o golpe desferido em abril de 1964 contra o governo João Goulart. São elas:

- A Marcha da Família com Deus pela Liberdade e a Passeata dos Cem Mil.
- A Campanha das Diretas Já e o Comício da Central do Brasil.
- O Comício da Central do Brasil e a Marcha da Família com Deus pela Liberdade.
- A Campanha da Legalidade e a Passeata dos Cem Mil.
- A Campanha das Diretas Já e a Passeata dos Cem Mil.

Questão 44

Análise a charge abaixo e relacione as políticas sociais efetivadas pelo governo FHC, assinalando 1, e pelo governo Lula, assinalando 2:



www.chargeonline.com.br/Angeli.

- () Política de combate à fome com o programa Fome Zero.
- () Programas sociais como o bolsa- escola, o vale-gás e a bolsa-alimentação.
- () Projetos sociais como o Bolsa Família e o Luz para todos.
- () Criação do Programa Universidade para Todos (ProUni).
- () Na saúde, destacou-se pela distribuição gratuita de remédios contra o HIV e o incentivo à produção de medicamentos genéricos.

A alternativa que completa corretamente a sequência de cima para baixo é:

- 2 - 1 - 2 - 2 - 1
- 2 - 1 - 1 - 2 - 1
- 1 - 1 - 2 - 2 - 1
- 2 - 2 - 2 - 1 - 2
- 1 - 2 - 2 - 1 - 2

Questão 45

Sobre a localização e a posição geográfica do Brasil, julgue as afirmativas abaixo.

- O território brasileiro está situado totalmente a leste do meridiano de Greenwich.
- O Brasil ocupa o equivalente a 47% do território sul-americano, localizando-se na sua porção centro-oriental.
- Com exceção do Equador e do Peru, o Brasil faz fronteiras terrestres com todos os demais países sul-americanos.
- A leste, o Brasil é banhado pelas águas do Oceano Atlântico.

Está (ao) correta (as):

- Apenas a I
- Apenas a II
- Apenas I e III
- Apenas II e IV
- Apenas II, III e IV

Questão 46

As diferentes formas de colonização e de desenvolvimento socioeconômico dos países americanos dividiram o continente em duas grandes unidades: a _____, composta por países desenvolvidos que sofreram predominantemente a colonização do _____, e a _____, composta por países subdesenvolvidos ou emergentes que sofreram a colonização do _____. A alternativa que completa correta e respectivamente as lacunas é:

- América latina – tipo povoamento – América Anglo-Saxônica – tipo exploração.
- América Central – tipo exportação – América Platina – tipo continental.
- América Anglo-Saxônica – tipo povoamento – América Latina – tipo exploração.
- América do Norte – tipo povoamento – América do Sul – tipo exploração.
- América Anglo-Saxônica- tipo exploração – América Latina – tipo povoamento.

Questão 47

Relacione as colunas de acordo com a divisão regional do Brasil.

1ª COLUNA	2ª COLUNA
1. Região Sul	() Amazonas
2. Região Sudeste	() Pernambuco
3. Região Centro-oeste	() Paraná
4. Região Nordeste	() Goiás
5. Região Norte	() São Paulo

A alternativa que completa corretamente os espaços na sequência de cima para baixo é:

- 4, 5, 3, 2, 1
- 5, 4, 1, 3, 2
- 2, 3, 5, 1, 4
- 1, 4, 5, 3, 2
- 5, 2, 1, 4, 3

Questão 48

Sobre a região da África Subsaariana, é **INCORRETO** afirmar:

- É a vasta região do continente africano compreendida ao sul do Deserto do Saara, povoada majoritariamente por povos negros.
- A região apresenta grande diversidade de paisagens e até hoje ocorrem conflitos étnicos devido à ocupação do território pelos europeus.
- A região é marcada pela exploração colonial no passado recente, que deixou como herança uma divisão política arbitrária feita pelos europeus.
- O nível de subdesenvolvimento da região ainda é aumentado pela presença de uma agricultura de subsistência que utiliza o desmatamento e o uso inadequado do solo.
- A África do Sul é o país com menor IDH da região, apresentando alta concentração de pobreza e fome que assolam a população.

Questão 49

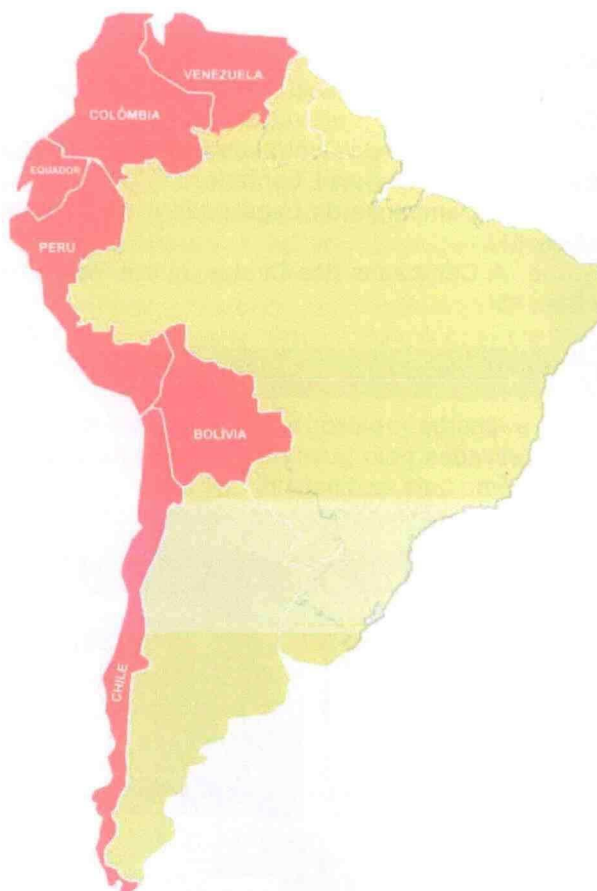
No processo de Globalização, a integração econômica de vários países culminou com o surgimento dos blocos econômicos regionais, respondendo a uma questão primordial colocada pela lógica do sistema capitalista.

Com relação aos Blocos Econômicos, analise as afirmativas abaixo e marque a **INCORRETA**.

- A implantação do MERCOSUL está associada ao estabelecimento de um conjunto de acordos bilaterais entre Brasil e Argentina, a partir de 1985.
- A constituição desses blocos visa a dar resposta à constante necessidade de lucros e de acumulação de capitais.
- No caso da União Europeia, o auge da integração deu-se com a implantação de uma moeda única, em 2002.
- Com os blocos econômicos, os países procuram diminuir ao máximo as barreiras impostas pelas fronteiras nacionais aos fluxos de mercadorias, de capitais, de serviços ou de mão de obra.
- Em vigor desde novembro de 1991, o MERCOSUL foi constituído através do Tratado de Buenos Aires.

Questão 50

Para responder à questão, observe o mapa da América do Sul, em que alguns países estão destacados em vermelho.



Assinale a alternativa que apresenta informação correta sobre a região em destaque no mapa.

- Os países fazem parte da América Andina, cuja principal característica física é a presença da Cordilheira dos Andes.
- Os países fazem parte da América Platina unida pela Bacia do Rio da Prata e por uma história semelhante.
- A região representa o território das Guianas marcado desde sua origem pela exploração colonial.
- A região apresenta os países que fazem divisa com o Brasil e que fazem parte do MERCOSUL.
- A região apresenta os países que foram colonizados unicamente pelos portugueses a partir do século XVI.



Universidade Federal de Santa Maria
Colégio Politécnico da UFSM
Comissão de Seleção



Seleção do Ensino Médio 2013

Gabarito Oficial

Português	Matemática	Ciências	Estudos Sociais
1 – E	13 – C	25 – D	39 – D
2 – E	14 – A	26 – B	40 – E
3 – D	15 – D	27 – A	41 – B
4 – C	16 – E	28 – E	42 – D
5 – D	17 – B	29 – B	43 – C
6 – E	18 – E	30 – B	44 – A
7 – A	19 – E	31 – A	45 – D
8 – A	20 – D	32 – E	46 – C
9 – C	21 – A	33 – E	47 – B
10 – B	22 – D	34 – C	48 – E
11 – B	23 – C	35 – C	49 – E
12 – C	24 – B	36 – A	50 – A
		37 – C	
		38 – C	

Santa Maria, 25 de novembro de 2012.

Profª Terezinha Cleoni Tronco Dalmolin
Presidente da Comissão de Seleção
Colégio Politécnico da UFSM