

Coordenadora: Prof. Dra. Eliara Pinto Vieira Biaggio

O NEPAI é um grupo que tem como objetivo o estudo das questões relacionadas à audição infantil, desde o diagnóstico audiológico até a intervenção dos distúrbios da audição (Deficiência Auditiva e Transtornos do Processamento Auditivo Central).

No NEPAI o diagnóstico audiológico é oferecido para a comunidade assistida pelo Serviço de Atendimento Fonoaudiológico (SAF), nas diferentes Práticas Clínicas Curriculares, assim como nos casos mais complexos encaminhados pelo Programa de Triagem Auditiva Neonatal do Hospital Universitário de Santa Maria (TAN-HUSM). E todos estes atendimentos são realizados por alunos da Graduação em Fonoaudiologia e Pós-Graduação em Distúrbios da Comunicação Humana (PPGDCH), orientados pela Prof. Dra Eliara Pinto Vieira Biaggio, por meio de atividades curriculares e extracurriculares.

As atividades curriculares envolvem disciplinas teóricas (Habilitação e Reabilitação Auditiva - HRA na infância, Reabilitação Auditiva e Audiologia II) e disciplinas práticas (Prática Clínica em HRA e Audiologia). A atuação na intervenção dos distúrbios da audição acontece no Setor de Habilitação e Reabilitação Auditiva, que faz parte do Departamento de Fonoaudiologia e funciona no também SAF. O Setor está sob a responsabilidade docente das fonoaudiólogas Prof. Dra Themis Maria Kessler e Prof. Dra Eliara Pinto Vieira Biaggio, além do apoio de uma assistente social. Conta-se ainda com a colaboração de duas professoras substitutas, Dra Inaê Costa Rechia e Doutoranda Sheila Jacques Oppitz, em caráter temporário.

#### **Quais são as atividades extracurriculares do NEPAI oferecidas para os alunos da graduação?**

As atividades extracurriculares desenvolvidas no NEPAI são: grupos de estudos, participação em projetos de pesquisas, acompanhamento do Programa de Triagem Auditiva Neonatal (TAN-HUSM), realização de treinamento auditivo, além da participação na LIGA DE AUDIOLOGIA PEDIÁTRICA. Todas as atividades são supervisionadas pela Prof. Dra Eliara.

- Grupo de estudo básico: destinado ao estudo das técnicas de avaliação audiológica infantil (exames comportamentais e eletrofisiológicos) para alunos da graduação participantes do NEPAI. São encontros semanais com duração de 1 hora e 15 minutos.

- Grupo de estudos avançados: destinado ao estudo dos temas pesquisados pelo grupo (Registro e análise dos diferentes Potenciais Evocados Auditivos, Treinamento Auditivo, entre outros) para os alunos da pós-graduação do PPGDCH.

- Participação em projetos de pesquisa: o projeto mãe da docente responsável é intitulado "REGISTRO E ANÁLISE DOS POTENCIAIS EVOCADOS AUDITIVOS DO PERÍODO NEONATAL À ADOLESCÊNCIA". Além disso, atualmente outros quatro subprojetos de pesquisa são desenvolvidos:

Potencial Evocado Auditivo *Mismatch Negativity* em crianças normo-ouvintes: dissertação de mestrado da Fga Amália El Hatal de Souza

*Frequency-Following Response* em neonatos: dissertação de mestrado da Fga Laís Ferreira

Níveis mínimos de resposta eletrofisiológica e comportamental em crianças e adolescentes usuários de aparelho de amplificação sonora individual: dissertação de mestrado da Fga Jordana da Silva Folgearini

Potencial evocado auditivo por frequência específica em neonatos: utilização de diferentes estímulos: dissertação de mestrado da Fga Stella Quinto

A iniciação científica dos alunos da graduação do NEPAI acontecem nestes projetos, sendo a participação semanal, com carga horária compatível à disponibilidade e interesse do aluno. Todos os anos estes projetos são contemplados com bolsas de iniciação científica e os bolsistas são selecionados entre os participantes do NEPAI.

- Acompanhamento do Programa de TAN do HUSM: nesta atividade os alunos vivenciam a prática dos diferentes protocolos de TAN em um hospital público acompanhando as fonoaudiólogas do serviço e as pós-graduandas do PPGDCH.

- Realização de Treinamento auditivo: em um projeto de extensão são realizados diferentes tipos de treinamento auditivo, possibilitando ao participante do NEPAI a prática terapêutica da reabilitação dos transtornos do processamento auditivo central em crianças e adolescentes. Este projeto de extensão não acontece todos os semestre, pois depende da demanda do SAF.

- Liga de Audiologia Pediátrica: esta atividade faz parte de um projeto de extensão coordenado pela Prof. Dra Michele Vargas Garcia. Os alunos que desejam aperfeiçoar a sua prática na avaliação audiológica infantil, na seleção da Liga de Audiologia, que geralmente acontece no mês de março, devem manifestar seu interesse pela participação na Liga de Audiologia Pediátrica. Esta modalidade da Liga é oferecida para alunos que já foram aprovados na disciplina de Audiologia II (currículo novo).

### **Quem são os alunos que podem participar do NEPAI?**

Alunos de todos os semestres podem participar das atividades extracurriculares desenvolvidas no NEPAI, com exceção da Liga de Audiologia Pediátrica, que seleciona apenas alunos que já foram aprovados na disciplina de Audiologia II.

### **Como os alunos são selecionados para participação no NEPAI?**

O aluno, independente do semestre da graduação, deve manifestar o seu interesse em participar do NEPAI, via email, para Prof. Eliara ([eliarapv@yahoo.com.br](mailto:eliarapv@yahoo.com.br)). O aluno será selecionado de acordo com sua disponibilidade de horários, coerência e possíveis ideias de pesquisas. A seleção geralmente é anual e acontece no início do ano letivo (março). São selecionados no máximo 4 alunos de cada semestre.

### **Por que é interessante participar do NEPAI durante a graduação?**

É uma oportunidade de:

-Aperfeiçoar a prática clínica da avaliação audiológica infantil, aprendendo procedimentos comportamentais (diferentes técnicas de audiometria e logaudiometria) e eletroacústicos/eletrofisiológicos (medidas de imitância acústica, registro e análise das emissões otoacústicas e potenciais evocados);

- Realizar a prática terapêutica de treinamento auditivo;

- Aprender a elaborar trabalhos (oral e pôster) para apresentação em eventos científicos;

- Participar da elaboração de artigos científicos;

- Receber um certificado de participação em projeto de pesquisa e/ou extensão, que pode ser utilizado como ACG (Atividade Complementar de Graduação).

Assim tal participação no NEPAI proporciona ao aluno a possibilidade de complementar o conhecimento adquirido na graduação e experimentar a troca de conhecimento com colegas de outros semestres e com os alunos do PPGDCH.

**Qual tecnologia o aluno participante do NEPAI terá acesso para suas pesquisas?**

O aluno vivenciará a possibilidade de manusear diferentes equipamentos para a pesquisa das medidas de imitação acústica (banda larga), registro e análise das emissões otoacústicas e potenciais evocados diagnóstico e automático.

 <p><b>Equipamento Titan:</b>            1 - PEATE automatizado com o estímulo inovador CE-Chirp®            2 - EOAT e EOPD            3 - Timpanometria de banda larga + timpanometria padrão, reflexos acústicos contralaterais e ipsilaterais, decay do reflexo e latência do reflexo, bem como três testes de função da tuba de Eustáquio.</p>	 <p><b>Equipamento Accuscreen</b>            1 - PEATE automatizado            2 - EOAT e EOPD</p>	 <p><b>Equipamento Otoread</b>            1 - EOAT e EOPD</p>
 <p><b>Equipamento Otoflex</b>            Timpanometria, pesquisa do limiar do reflexo, decay e função da tuba auditiva. A sonda do Otoflex inclui o tom 1000Hz e estímulo de reflexo de banda larga para teste em recém nascidos</p>	 <p><b>Audiômetro Pediátrico PA5</b>            Para realizar Audiometria de Reforço Visual em campo sonoro com crianças pequenas.</p>	 <p><b>Equipamento Smart Ep da IHS</b>            1 - PEATE diagnóstico            2 - PEAAE, FFR, MMN, P300            3 - EOAT, EOPD e supressão</p>

**O que o NEPAI oferece para alunos e pós-graduandos que não participam do grupo?**

Todos os semestres são realizados pequenos cursos com as temáticas do grupo abertos para todos os alunos da graduação em Fonoaudiologia e demais cursos do Centro de Ciências da Saúde e PPGDCH. Além disso, duas aulas na programação semestral da Liga de Audiologia. Estes cursos são amplamente divulgados nas redes sociais. Siga o NEPAI no facebook.

**Em 2018 quem são os participantes do NEPAI?**

Prof. Dra Eliara Pinto Vieira Biaggio  
Currículo lattes: <http://lattes.cnpq.br/6091731551273820>  
Coordenadora do NEPAI



Prof. Dra Themis Maria Kessler  
Currículo lattes: <http://lattes.cnpq.br/2895849023580274>  
Responsável pelo Setor de HRA



Prof. Dra Inaê Costa Rechia  
Currículo lattes: <http://lattes.cnpq.br/9355259342982998>  
Professora substituta colaboradora do Setor de HRA



Prof. Sheila Jacques Optiz  
Currículo lattes: <http://lattes.cnpq.br/2425970885401447>  
Professora substituta colaboradora do Setor de HRA



Prof. Dra Michele Vargas Garcia  
Currículo lattes: <http://lattes.cnpq.br/8921088842000990>  
Coordenadora da Liga de Audiologia



Alunas do PPGDCH

Mestranda Fga. Amália El Hatal de Souza  
Currículo lattes: <http://lattes.cnpq.br/0667443029375152>



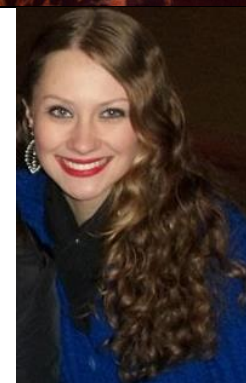
Mestranda Fga. Laís Ferreira  
Currículo lattes: <http://lattes.cnpq.br/8335880597734958>



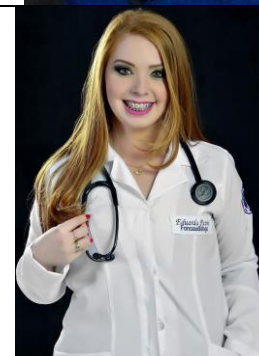
Mestranda Fga. Jordana Folgearini  
Currículo lattes: <http://lattes.cnpq.br/9651377265304701>



Mestranda Fga. Stella M Quinto  
Currículo lattes: <http://lattes.cnpq.br/5766893561698335>



Mestranda Fga. Eduarda Pazini  
Currículo lattes: <http://lattes.cnpq.br/9691816271189608>



Alunos da graduação em Fonoaudiologia – 7º semestre

Letícia Gardin  
Currículo lattes: <http://lattes.cnpq.br/6233529788608898>



Renata Bordin Barbieri  
Currículo lattes: <http://lattes.cnpq.br/2394785378670122>



Alunos da graduação em Fonoaudiologia – 5º semestre

Cristianedos Santos D'Ávila  
Currículo lattes: <http://lattes.cnpq.br/3556510466536418>



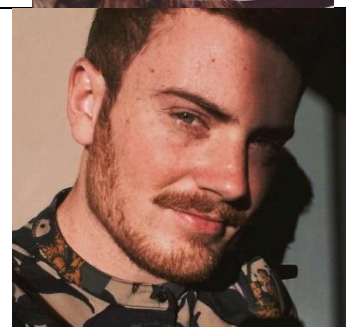
Eli Natáli Broman  
Currículo lattes: <http://lattes.cnpq.br/8048498443535764>



Vanessa de Oliveira Cristiano Nascimento  
Currículo lattes: <http://lattes.cnpq.br/2050441100302561>

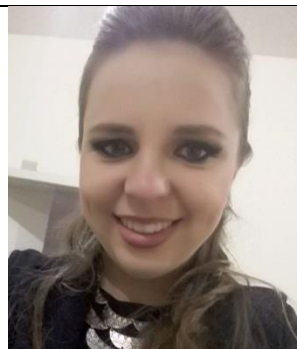


Vitor Cantele Malavolta  
Currículo lattes: <http://lattes.cnpq.br/5352338050262495>



Alunos da graduação em Fonoaudiologia – 3ª semestre

Dara Eliza Rohers  
Currículo lattes: <http://lattes.cnpq.br/3043992171070721>



Deboráh Aurélio Temp  
Currículo lattes: <http://lattes.cnpq.br/8614961394429910>



Júlia Dalcin Pinto  
Currículo lattes: <http://lattes.cnpq.br/3486739231669881>



Valdani Dias  
Currículo lattes: <http://lattes.cnpq.br/5089836857829158>



Alunos de outros cursos do Centro de Ciências da Saúde

Daniel Neis Stamm  
Curso de Medicina  
Currículo lattes: <http://lattes.cnpq.br/9672032553477804>

