

## ATA Nº 5 – REUNIÃO DA CPA – 2023

**Data:** 04 de setembro de 2023

**Coordenada por:** Fernando Pires Barbosa

**Horário:** 10:30h

**Local:** Plataforma Google Meet  
Sala de reuniões/PROPLAN

---

### Membros participantes:

1. Douglas Flores de Almeida (PI/PROGRAD)
  2. Estela Mari Santos Simões da Silva (CSA/PM)
  3. Fernando Pires Barbosa (Presidente/COPLAI)
  4. Gilberti Lopes (CSA/CCR)
  5. Glades Tereza Felix (CSA/CE)
  6. Ivo Elesbão (CSA/CCSH)
  7. Jefferson Menezes (CSA/CT)
  8. Julio Modesto (CSA/CS)
  9. Laís Helen Loose (CSA/CCNE)
  10. Marcos Luis Cassal (CSA/POLI)
  11. Milton Luiz Wittmann (Sociedade Civil/Aposentados)
  12. Patrícia Nunes Pezzini (CSA/CTE)
  13. Patrícia Rodrigues Fortes (CSA/FW)
  14. Scheila Rezende Schaffazick (CSA/CCS)
  15. Valserina Bolegon Gassen (Sociedade Civil)
- 

### Outros participantes:

Gustavo Scaramussa (COPLAI); João Pillar Pacheco De Campos (CSA/CAL); Lahraine Rubinich Montardo (COPLAI); Luise Medina Cunha Castellaneli (COPLAI); Silvana Bortoluzzi Balconi (COPLAI); Tatiana Emanuelli (PRPGP)

### Convidados:

Iriane Rodrigues da Rosa (Audin); Ivan Henrique Vey (Audin)

---

### Pauta:

1. Estratégias de mobilização da comunidade acadêmica para a Avaliação Geral
2. Relatório Auditoria Interna
  - Assuntos gerais

**Itens abordados e comentados:**

No dia e horário previamente agendados, reuniram-se de maneira híbrida os membros da CPA e demais participantes listados acima para discutir os itens definidos em pauta, sob a coordenação de Fernando Pires Barbosa, presidente da CPA. Daniel Bernardon (PROINOVA), Daniel Santos Costa (CSA/CAL) e Alice Moro Neocato (PRE) justificaram as ausências previamente e Tatiana Emanuelli compareceu representando Cristina Wayne Nogueira (PRPGP). Dando início à reunião, os itens da pauta foram apresentados pelo presidente e discutidos conforme registrado a seguir. **PRIMEIRO ITEM:** Glades (CE) informou que a CAICE mobilizou uma equipe composta por 01 estudante, 01 docente e 01 TAE para visitar setores e salas de aula falando sobre a importância da Avaliação Geral. Relatou que a ação é realizada semestralmente para conscientizar a comunidade acadêmica sobre as avaliações promovidas pela CPA e outras avaliações promovidas pela CAICE. Relatou que as visitas ocorrem de segunda a quarta-feira – período com maior concentração de aulas – e que alguns docentes disponibilizaram tempo de aula para o preenchimento dos instrumentos. Falou sobre projeto de pesquisa em andamento que investiga, por meio de uma pesquisa de opinião (CE, CT e CCNE), o nível de interesse dos segmentos da IES na Avaliação Institucional promovida pela instituição. No caso através do acesso a um *QRcode*, responder quatro questões com o objetivo de conhecer a forma mais efetiva de sensibilizar a comunidade acadêmica para este evento. Informou que o relatório final do referido projeto deve ser concluído em outubro próximo e será enviado à CPA. Scheila (CCS) relatou que falou sobre as avaliações promovidas pela CPA em reunião do Centro, enviou e-mail a todos os segmentos e abordou pessoalmente coordenadores de cursos de graduação e pós para fazerem a divulgação da Avaliação Geral. Comunicou que a direção repassou as informações aos Diretórios Acadêmicos (DAs) e que uma representante da CSA divulgou a pesquisa em grupo de TAEs em aplicativos de mensagem. Relatou que pretendia adquirir produtos da Grife UFSM para distribuir/sortear entre os alunos que comprovadamente tivessem preenchido o instrumento, mas que não conseguiu efetuar a compra. Informou que havia comprado itens do almoxarifado que contêm a marca da UFSM (canetas e régua), entre outros (ex: cadernos, blocos), para dar prosseguimento à ação, mas que ainda não chegaram. Tatiana (PRPGP) sugeriu que a estratégia de divulgação da pesquisa no Portal do Aluno – onde o aluno recebe uma mensagem sobre os questionários não respondidos a cada vez que acessa ao sistema – fosse estendida ao Moodle. Sugeriu também que os cursos ou DAs com mais participação fossem premiados. Scheila (CCS) sugeriu que o prêmio aos DAs poderia ser um computador. Glades (CE) manifestou-se contra o ranqueamento dos cursos, uma vez que os recursos disponíveis para a mobilização da comunidade não são os mesmos entre as unidades. Julio (CS) relatou que em Cachoeira os recursos disponibilizados à CSA são divididos entre os cursos de maneira proporcional aos índices de participação na pesquisa – o que foi sugerido pelos próprios coordenadores. Compartilhou que outra ação que tem dado certo é trabalhar em conjunto com os DAs e coordenadores de curso. Patrícia (FW) informou no chat que em Frederico Westphalen usam bastante as redes sociais, grupo de *WhatsApp* com líderes de turma e PETs, avisos nas salas de aula, participação da CSA em Eventos

no Campus, sorteios de brindes (cadernos, camisetas, agendas). Patrícia (CTE) relatou que a divulgação vem sendo feita nos sites da CSA e da CTE, além da colocação de *banners* no *Moodle* presencial e EaD. Informou que tem mantido contato com os coordenadores de curso, já que não possui contato direto com os alunos devido à natureza dos cursos. Contou que a CSA convidou os coordenadores para filmarem vídeos de divulgação da pesquisa mas que não obteve retorno. Informou que a próxima ação a ser realizada será a criação de grupos de *WhatsApp*. Láís (CCNE) contou que fomentar a ideia de competição entre os estudantes funcionou com a avaliação do processo de ensino-aprendizagem, e que pretende replicar a estratégia agora na Avaliação Geral. Ressaltou a importância do trabalho conjunto com as coordenações de curso, pois essas possuem um contato mais direto com os alunos. Marcos (Poli) relatou que os cursos técnicos contam com uma disciplina chamada Seminários de Formação, na qual o professor convida alguém a cada semana para tratar de assuntos diversos, e que a CSA é convidada para falar sobre o processo de avaliação da instituição. Contou que a estratégia tem trazido bons resultados, mas que os alunos reclamam bastante da extensão do questionário. Informou que a divulgação também é feita pelas mídias sociais e que a CSA tem trabalhado em conjunto com a direção do colégio para mobilizar a direção de ensino e os coordenadores para auxiliarem na sensibilização. Jefferson (CT) informou que a CSA distribuiu *cards* e confeccionou *banner* com o *QR code* da pesquisa. Relatou que, além disso, passaram nas salas de aula, mas que, apesar da boa recepção dos docentes, não foi disponibilizado tempo para o preenchimento dos questionários. Nesse contexto, apontou que o layout da Avaliação Geral não é tão acessível quanto ao da Avaliação do Processo de Ensino-Aprendizagem, o que dificulta a resposta imediata. Contou que a unidade trouxe para uma aula inaugural – na qual participaram mais de 300 alunos – um professor de Minas Gerais para falar sobre estratégias de ensino, o que foi motivado pelos resultados da Avaliação do Processo de Ensino-Aprendizagem. Que a ação foi pensada como uma estratégia para mostrar para os alunos que responder às pesquisas traz resultados. Informou que todas as ações realizadas pela CSA são registradas em um projeto de ensino. Solicitou parecer da Ouvidoria sobre a distribuição de brindes aos respondentes e indagou sobre a liberação do restante do recurso destinado às CSAs. Fernando informou que está aguardando o encerramento da Avaliação Geral para a liberação do restante do recurso, uma vez que o cálculo de distribuição está atrelado à participação na pesquisa, mas que pode utilizar os dados parciais caso as CSAs entendam necessário. Ivo (CCSH) manifestou-se pela retomada da discussão sobre a obrigatoriedade dos instrumentos, pois entende que se perde muito tempo e esforço pensando e criando estratégias para aumentar a participação enquanto os esforços deveriam estar concentrados na aplicação dos resultados. Apontou que as estratégias de mobilização são muito focadas nos alunos, enquanto os níveis de participação também são baixos nos segmentos TAE e docente. Falou sobre a relevância da aplicação da Pesquisa de Saúde Mental e Bem-Estar e outras pesquisas que entende necessárias para dar suporte ao processo de ensino-aprendizagem. Sobre as estratégias de divulgação, elogiou a campanha idealizada pela Coordenadoria de Comunicação e relatou que falou com coordenadores de curso e chefes de departamento para auxiliar na mobilização. Acredita que a divulgação por meios digitais alcançou o seu limite e que a mobilização pessoal é mais efetiva. Fernando informou que a Pesquisa de Saúde Mental e Bem-Estar está aguardando aprovação do Comitê de Ética

e que, uma vez aprovada, será decidido novo período para aplicação. Quanto à obrigatoriedade das pesquisas, informou que a ideia já foi discutida em momento anterior, mas propôs a organização de um painel para que outras instituições que fazem uso da obrigatoriedade compartilhem suas experiências. Relatou que a ideia conta com o apoio da Vice-Reitora, Martha Adaime. Em seguida, compartilhou com os presentes uma apresentação com alguns resultados prévios da Avaliação Geral (**Anexo I**), ressaltando a importância do aumento da participação, pois um maior número de respondentes propiciará análises e comparações mais relevantes para a instituição do ponto de vista estatístico e de gestão. **SEGUNDO ITEM:** Ivan (Audin) fez uma breve introdução sobre o trabalho da Auditoria e passou a palavra para a auditora Iriane, responsável pelo relatório sobre a Avaliação Institucional da UFSM. Iriane iniciou a apresentação (**Anexo II**) explicando que, apesar da UFSM ter recebido nota máxima em todos os quesitos no processo de credenciamento – inclusive na avaliação institucional, existe uma previsão do Tribunal de Contas da União (TCU) para fiscalizar as CPAs entre 2023 e 2026. Expôs resumidamente os métodos, resultados e as recomendações resultantes da avaliação da Audin, conforme relatório preliminar (**Anexo III**). Explicou que a CPA pode apresentar contrarrazões contestando o relatório ou sugerindo modificações e que, em seguida, será disponibilizado o documento definitivo. Quanto à utilização dos recursos das CSAs para a compra de brindes para incentivar a participação nas pesquisas, disse que enxerga como uma boa estratégia, mas ressaltou que os critérios para a utilização dos recursos devem ser especificados pela CPA, conforme recomendações do relatório preliminar. Ivan e Iriane agradeceram a colaboração de todos durante o processo. Fernando e outros membros parabenizaram o órgão pelo trabalho realizado, chamando atenção para a atuação do TCU. Após a saída dos convidados, alguns dos itens apontados foram discutidos brevemente. Fernando apontou a necessidade da criação de um grupo de trabalho para a atualização do Projeto de Avaliação Institucional, como primeiro passo para atender às recomendações da Audin. Relatou que a COPLAI confeccionou um modelo de relatório de curso que atenderia a alguns dos apontamentos da Audin, e que em breve promoverá um seminário para a apresentação, familiarização e avaliação do modelo. **Assuntos gerais:** Devido ao adiantado da hora, o item da pauta foi dispensado. Não havendo mais nada a tratar, a reunião foi encerrada com o seguinte encaminhamento:

O QUE	RESPONSÁVEL	EQUIPE	PRAZO
Criação de Grupo de Trabalho para atualização do Projeto de Avaliação Institucional (conforme apontamento da Audin).	COPLAI	Dentro do prazo estabelecido, apenas Scheila manifestou interesse.	15/09

O documento foi redigido por mim, Luise Medina Cunha Castellaneli, servidora da COPLAI atuando como secretária em exercício. Foi encaminhado a todos os participantes para que enviassem sugestões e correções entre 05/09/2023 e 15/09/2023. Foram incorporadas as alterações sugeridas por Scheila e Glades. Segue para registro.



Anexo I: Apresentação COPLAI-PRPGP

Anexo II: Apresentação Audin

Anexo III: Relatório Preliminar Audin

# Resumo Avaliação



28/08/2023

UFSM



Modalidade:

Presencial

Edição:

Geral 2023/1

18,068

Questionários

3,092

Participantes

17%

Participação



4.74

Média



66%

Satisfeitos



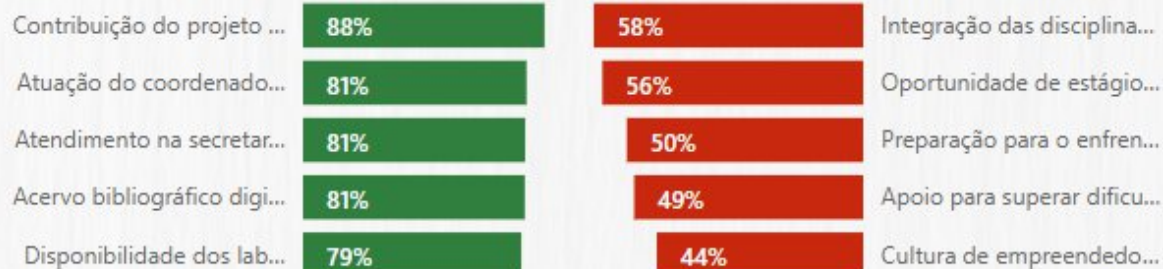
NPS Discente



NPS Docente

### Melhores e Piores Itens

% de respondentes satisfeitos com o item (notas 5 ou 6)



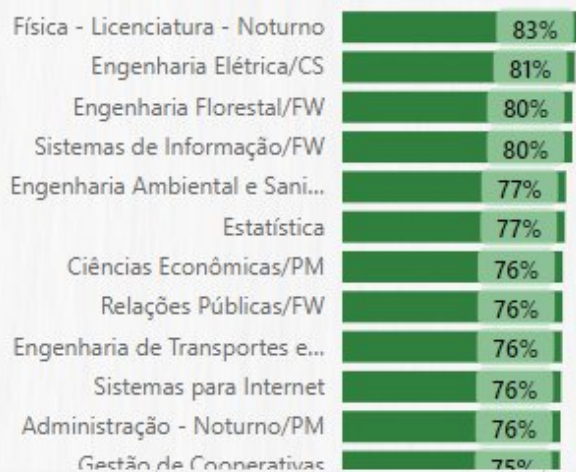
### Melhores e Piores Variações (%)

% de variação da nota média do item entre a Avaliação Geral 2019 e 2023



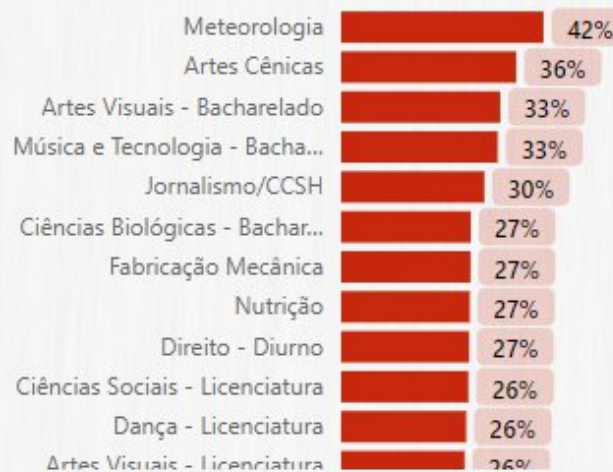
### Rank Cursos Satisfação

% de respondentes satisfeitos (notas 5 ou 6)



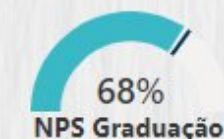
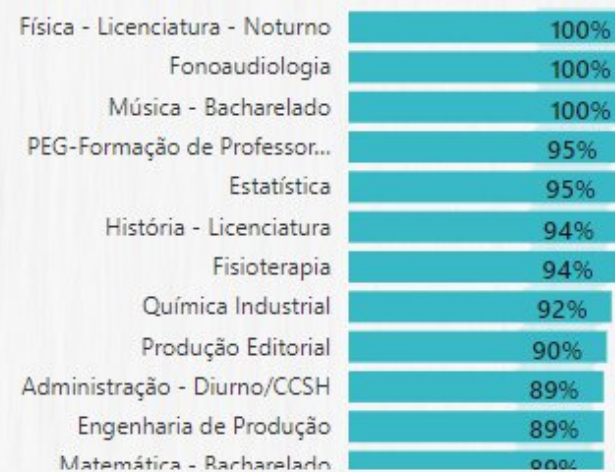
### Rank Cursos Insatisfação

% de respondentes insatisfeitos (notas 1, 2 ou 3)



### Rank Cursos NPS

Net Promoter Score = (% de 9 e 10) - (% de 0 a 6)

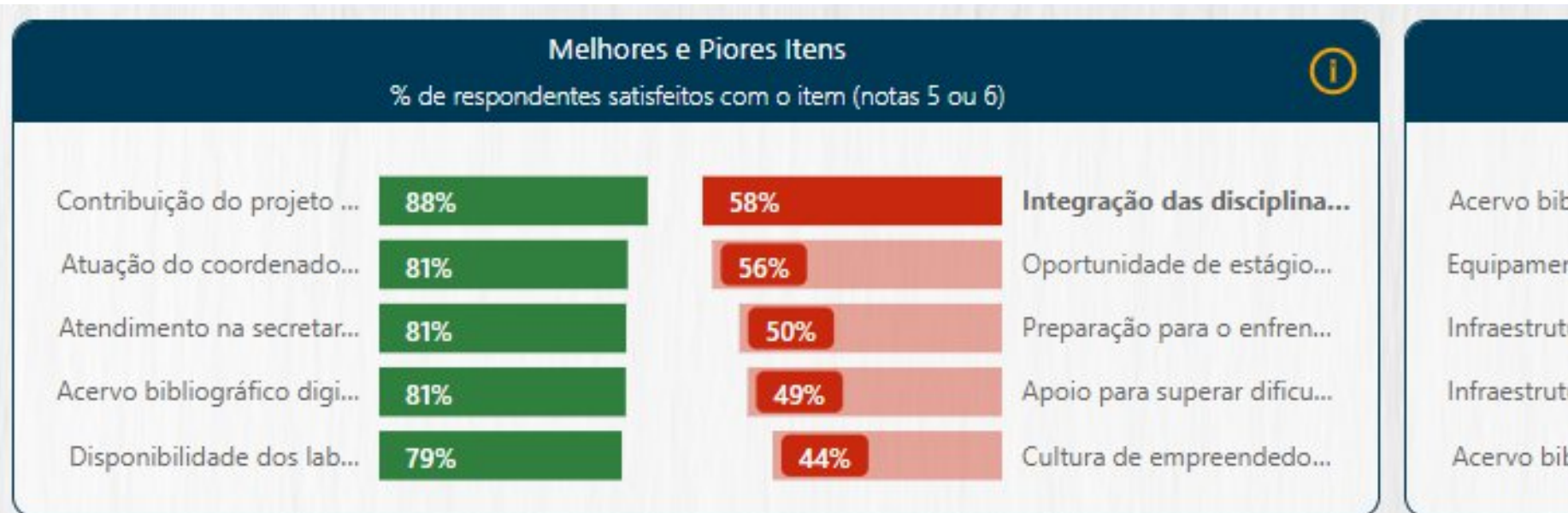




# Atendimento na Secretaria

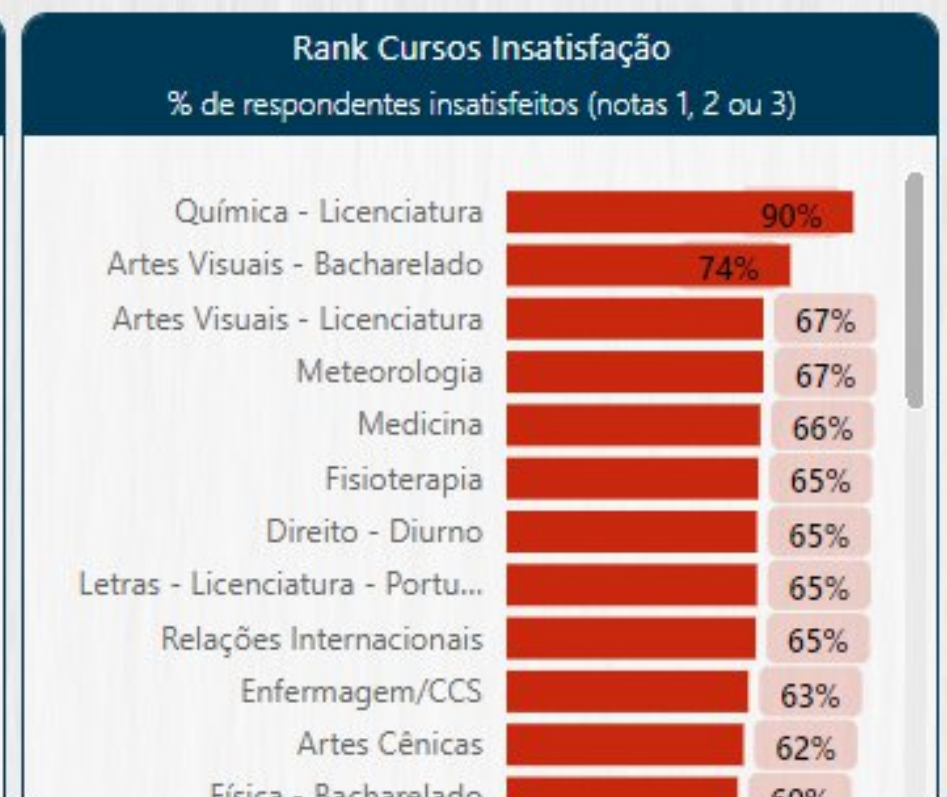
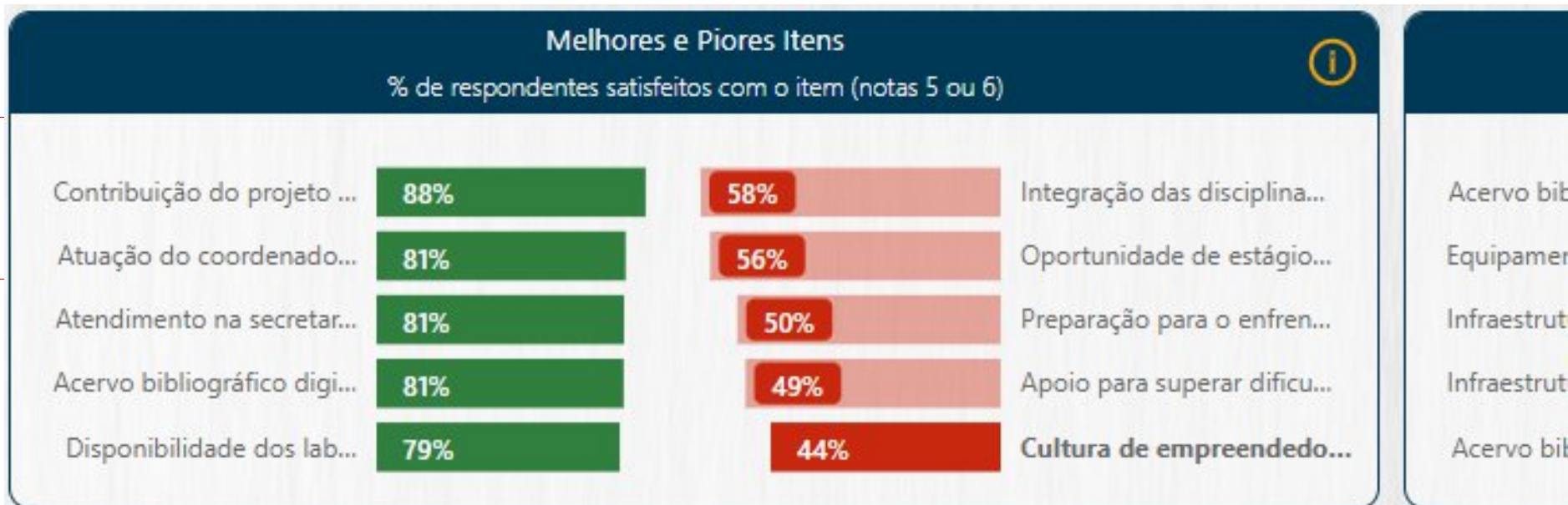


**Integração das disciplinas com outras de diferentes áreas de conhecimento**

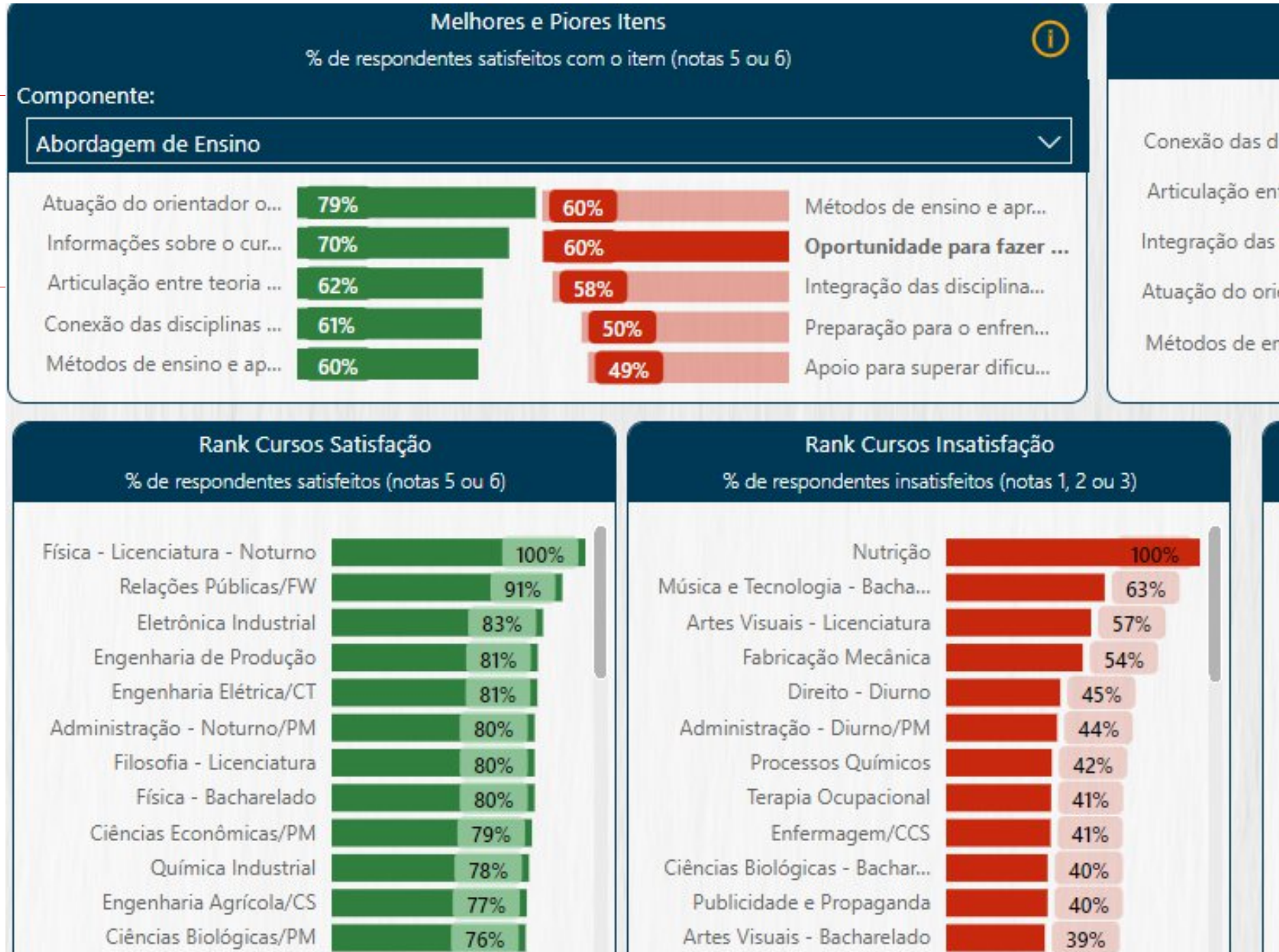




# Cultura de Empreendedorismo



## Oportunidade para fazer disciplinas de outros cursos





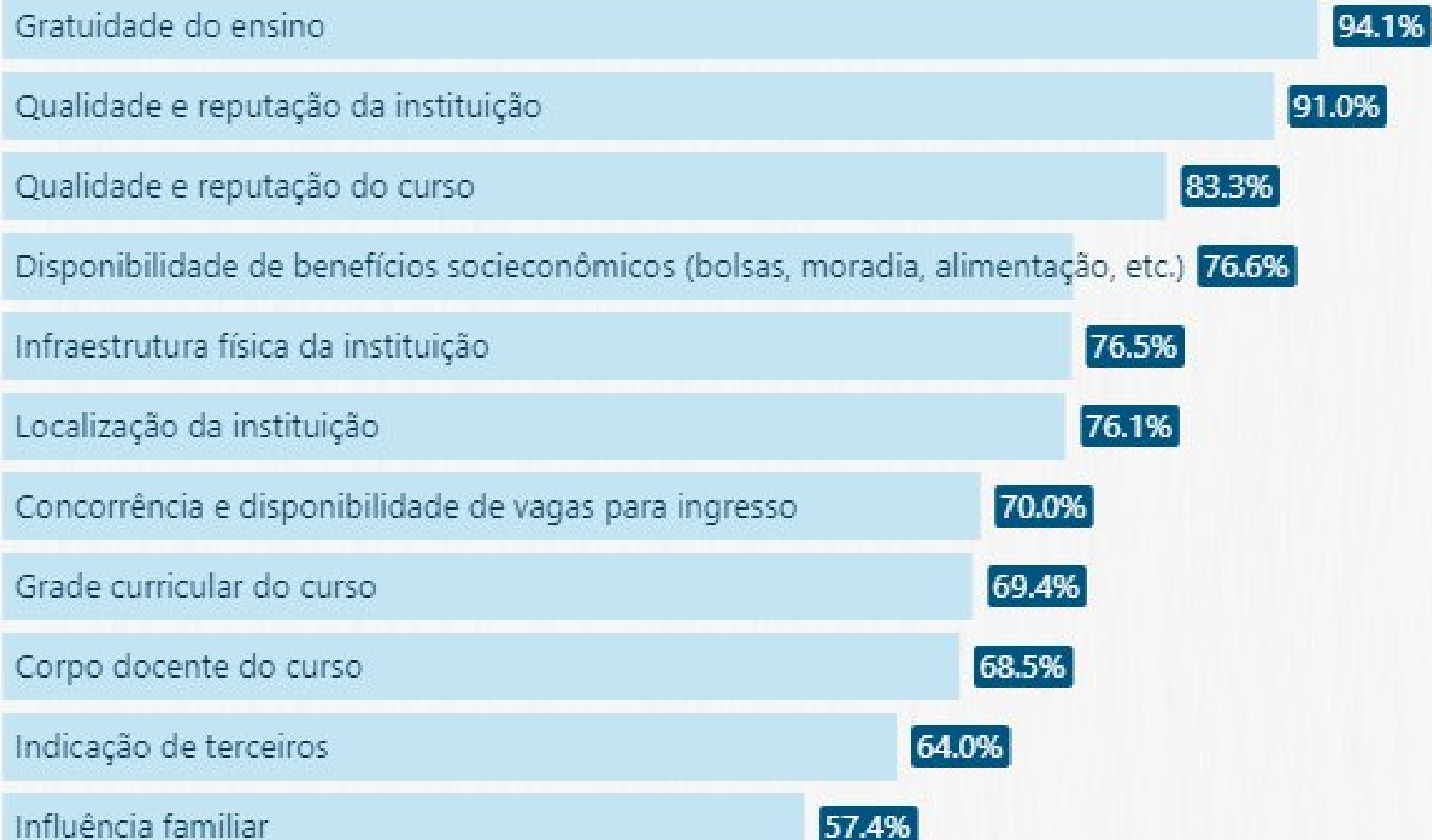
## Motivações de ingresso

Motivos de Ingresso	Estudantes Graduação	Estudantes Pós-Graduação
Gratuidade do ensino	5.68	5.87
Qualidade e reputação da instituição	5.52	5.73
Qualidade e reputação do curso	5.24	5.61
Localização da instituição	4.98	5.42
Infraestrutura física da instituição	5.01	5.33
Disponibilidade de benefícios socioeconômicos (bolsas, moradia, alimentação, etc.)	5.03	5.23
Grade curricular do curso	4.79	5.16
Concorrência e disponibilidade de vagas para ingresso	4.78	5.11
Corpo docente do curso	4.63	5.35
Indicação de terceiros	4.47	4.84
Influência familiar	4.25	4.44

## Motivações de ingresso

### Motivações de Ingresso

% de respondentes que atribuíram notas máximas 5 ou 6

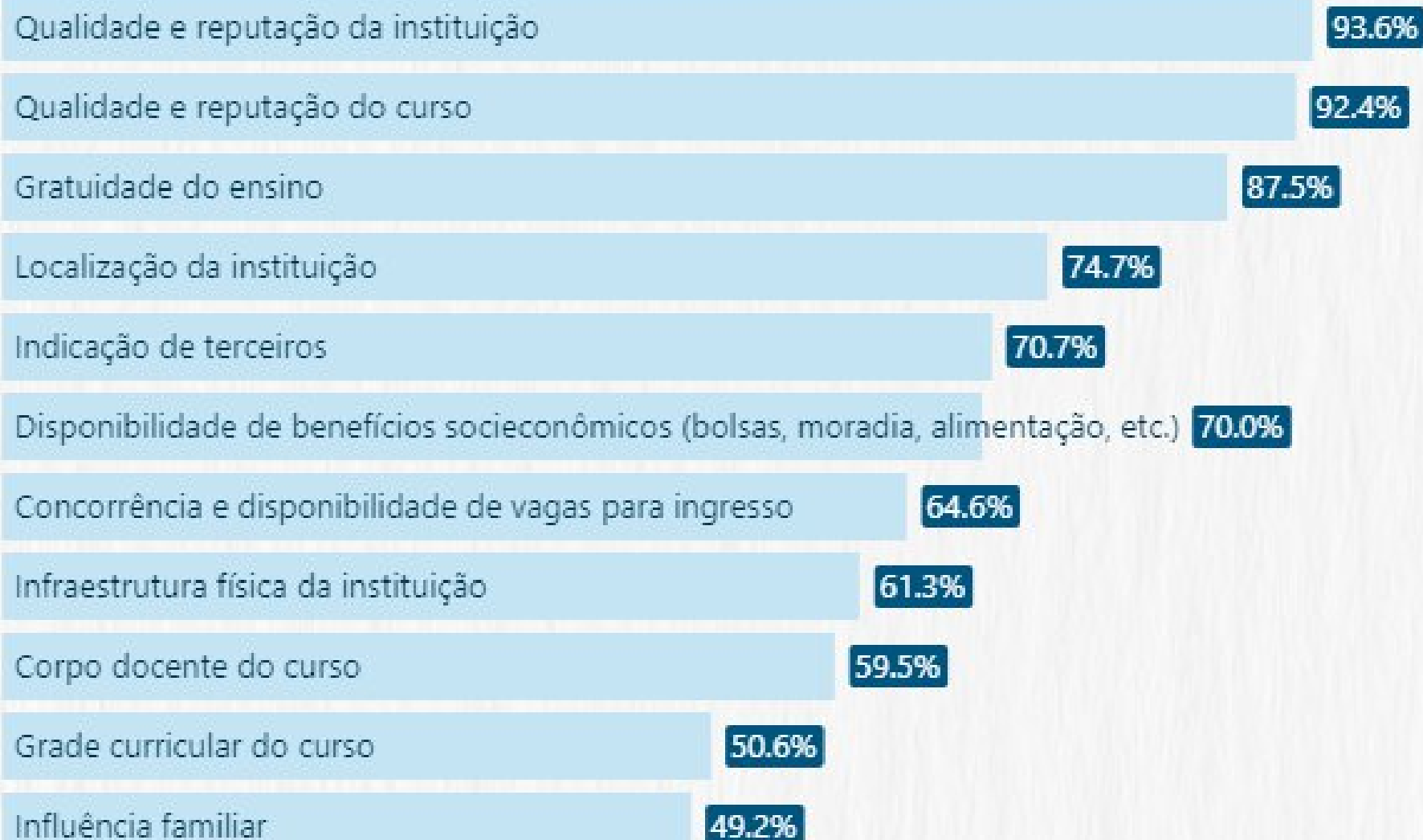


## Motivações de ingresso

### - Agronomia

#### Motivações de Ingresso

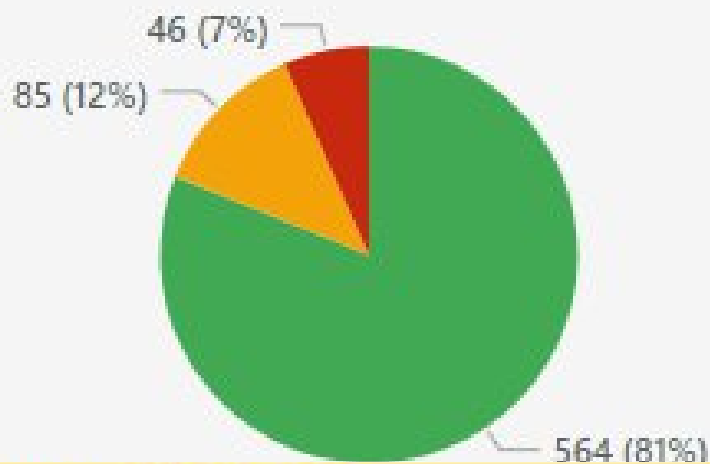
*% de respondentes que atribuíram notas máximas 5 ou 6*



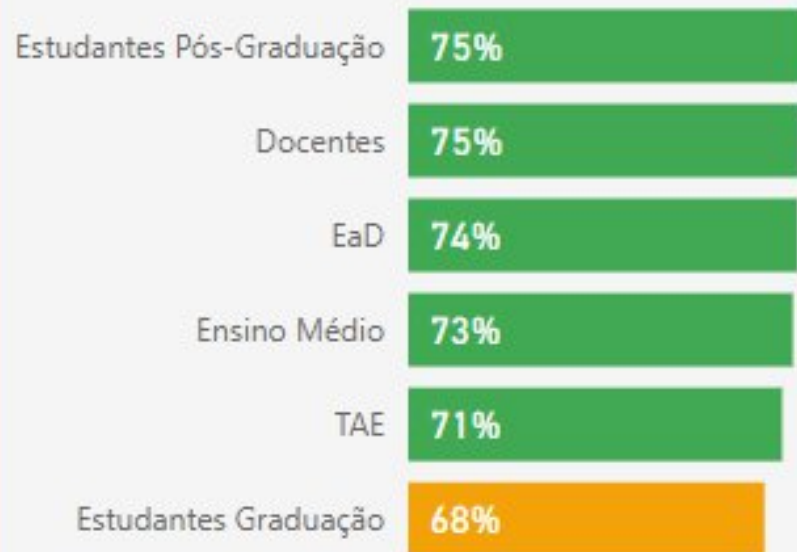


# NPS – Probabilidade de indicar a UFSM a um amigo ou familiar

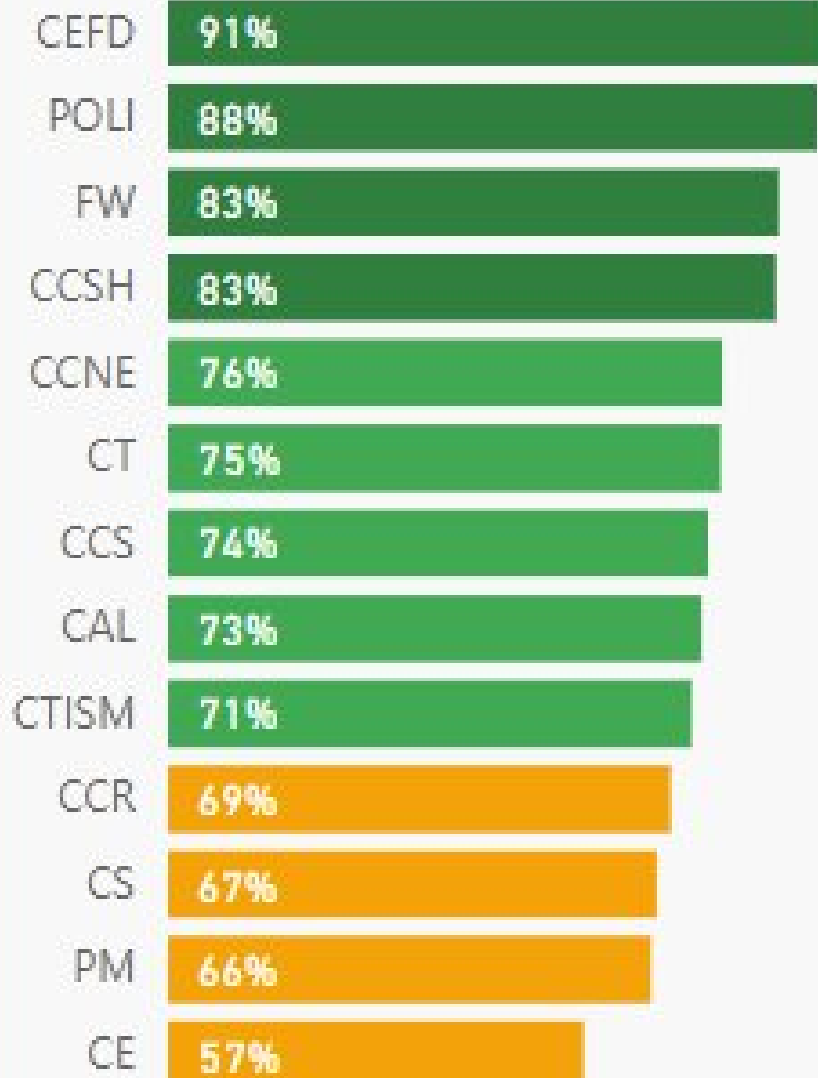
● Promotores (9 e 10) ● Passivos (7 e 8) ● Detratores (0 a 6)



## Segmentos



## Unidades



## NPS – Probabilidade de indicar a UFSM a um amigo ou familiar

### Departamentos

Departamento de Análises C...	100%
Departamento de Arquitetur...	100%
Departamento de Arquivolo...	100%
Departamento de Artes Visu...	100%
Departamento de Bioquímic...	100%
Departamento de Ciências A...	100%
Departamento de Ciências C...	100%
Departamento de Ciências E...	100%
Departamento de Ciências Fl...	100%
Departamento de Defesa Fit...	100%
Departamento de Desportos...	100%
Departamento de Ecologia e...	100%
Departamento de Educação ...	100%
Departamento de Eletromec...	100%

### Departamentos

Departamento de Biologia	50%
Departamento de Computaç...	50%
Departamento de Fonoaudi...	50%
Departamento de Clínica Mé...	46%
Departamento de Engenhari...	44%
Departamento de Desenho I...	43%
Departamento de Artes Cêni...	40%
Departamento de Fundame...	33%
Departamento de Terapia O...	33%
Depto da Clínica de Grandes...	33%
Departamento de Zootecnia...	
Departamento de Administr...	
Departamento de Eletrônica ...	
Departamento de Medicina ...	

# Resumo Avaliação



28/08/2023

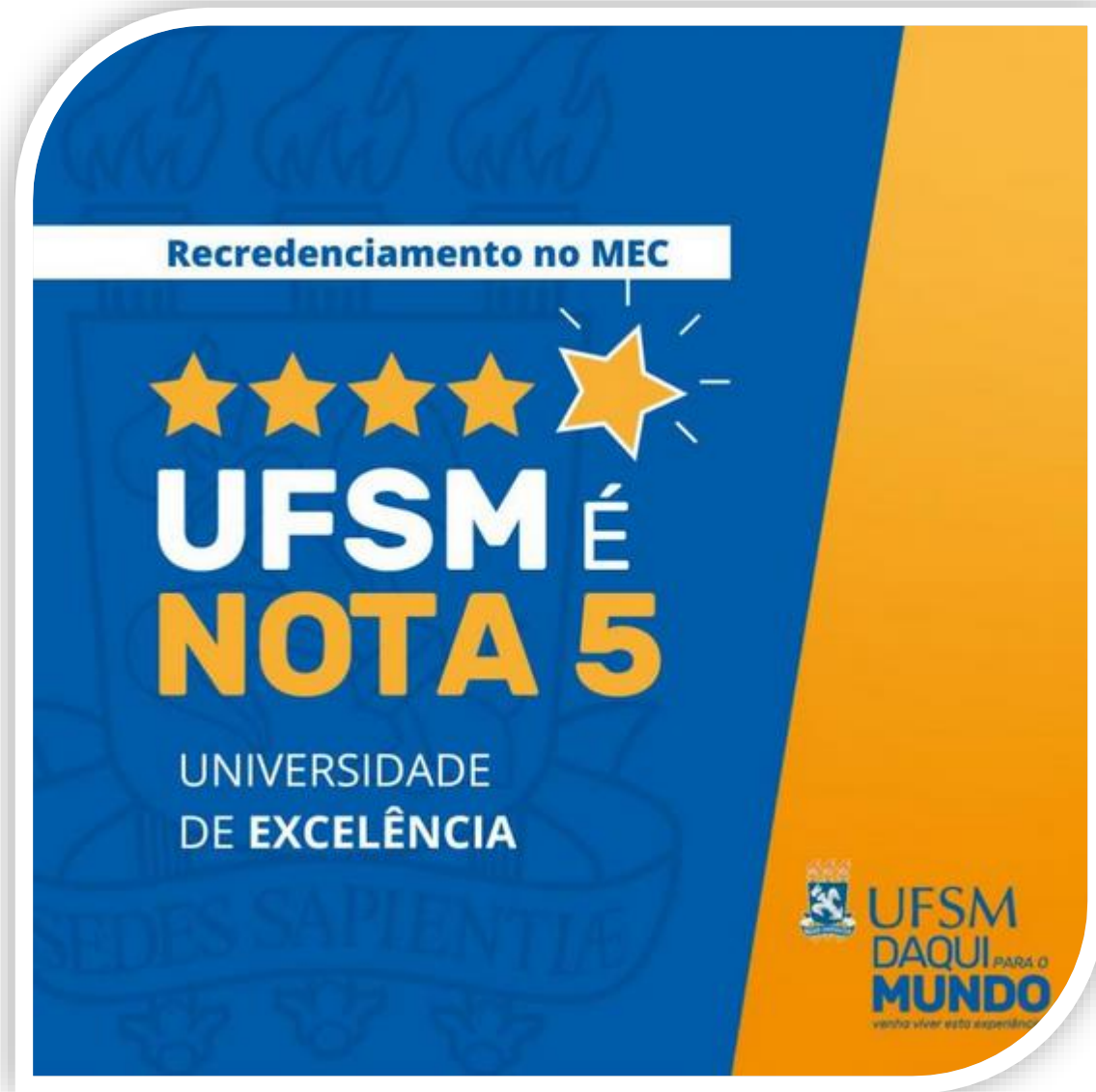
UFSM



# Relatório Preliminar de Auditoria 2023/003

## Avaliação Institucional





O solicitado pela lei  
10.861/2004 é atendido



# Acórdão TCU 658/2023

9.2. determinar ao Instituto Nacional de Estudos e Pesquisas Educacionais Anísio Teixeira, com fundamento no art. 4º da Resolução-TCU 315/2020, que, no prazo de 180 (cento e oitenta) dias da ciência deste Acórdão, adote as medidas discriminadas a seguir:

9.2.3. elabore, plano de ação contendo modelo de coordenação, monitoramento e avaliação do funcionamento das Comissões Próprias de Avaliação e dos resultados por elas produzidos em avaliações internas, assim como prazos, etapas, responsáveis, objetivos, ações, resultados esperados e forma de avaliação da implementação desse plano de ação, em atendimento ao disposto na alínea “a”, do inciso I do art. 7º do Decreto 9.235/2017;

Data da Sessão: 5/4/2023 – Ordinária

## 2023-2026 – Previsão trabalhos TCU

Informação FORPLAD-Manaus/2023 - Fiscalizações Previstas: Avaliação Institucional



## O que foi analisado:

Cultura Institucional de Avaliação

## Como a UFSM:

- Realiza ações que visem a sensibilização da comunidade acadêmica no envolvimento com a AI;
  - Utiliza os seus resultados para melhorar sua gestão e;
- Apresenta e discute com a comunidade acadêmica os resultados obtidos.

# Realização do trabalho

## 1. Planejamento de ações e sensibilização dos respondentes

Projeto de Avaliação Institucional

Portaria CPA 932/2023

Participação nas avaliações

## 2. Aplicação dos instrumentos de avaliação

Período de aplicação dos questionários

## 3. Divulgação dos Resultados

Dados disponíveis nas páginas eletrônicas

Tempestividade das publicações

## 4. Discussão dos resultados com a comunidade acadêmica

Formas de discussão dos dados obtidos

## 5. Análise dos resultados obtidos e planejamento de ações

Planos de ações elaborados após as avaliações

## 6. Monitoramento das ações propostas

Formas de monitoramento

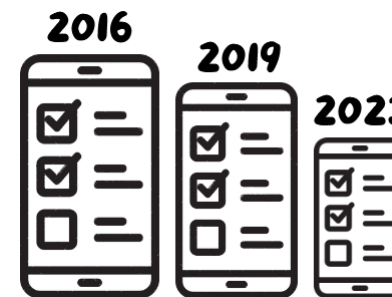


Lei 10.861/2004  
Conaes (Diversos)  
Decreto 9.203/2017  
Decreto 7.724/2012  
Portaria MEC 2051/2004  
Resolução UFSM 067/2021  
Ref Básico Governança Org - TCU

# Principais Pontos

## Sensibilização em contexto amplo, de processo contínuo:

Conscientização da importância de avaliar  
Discussão dos resultados da avaliação  
Divulgação do resultados alcançados com a AI



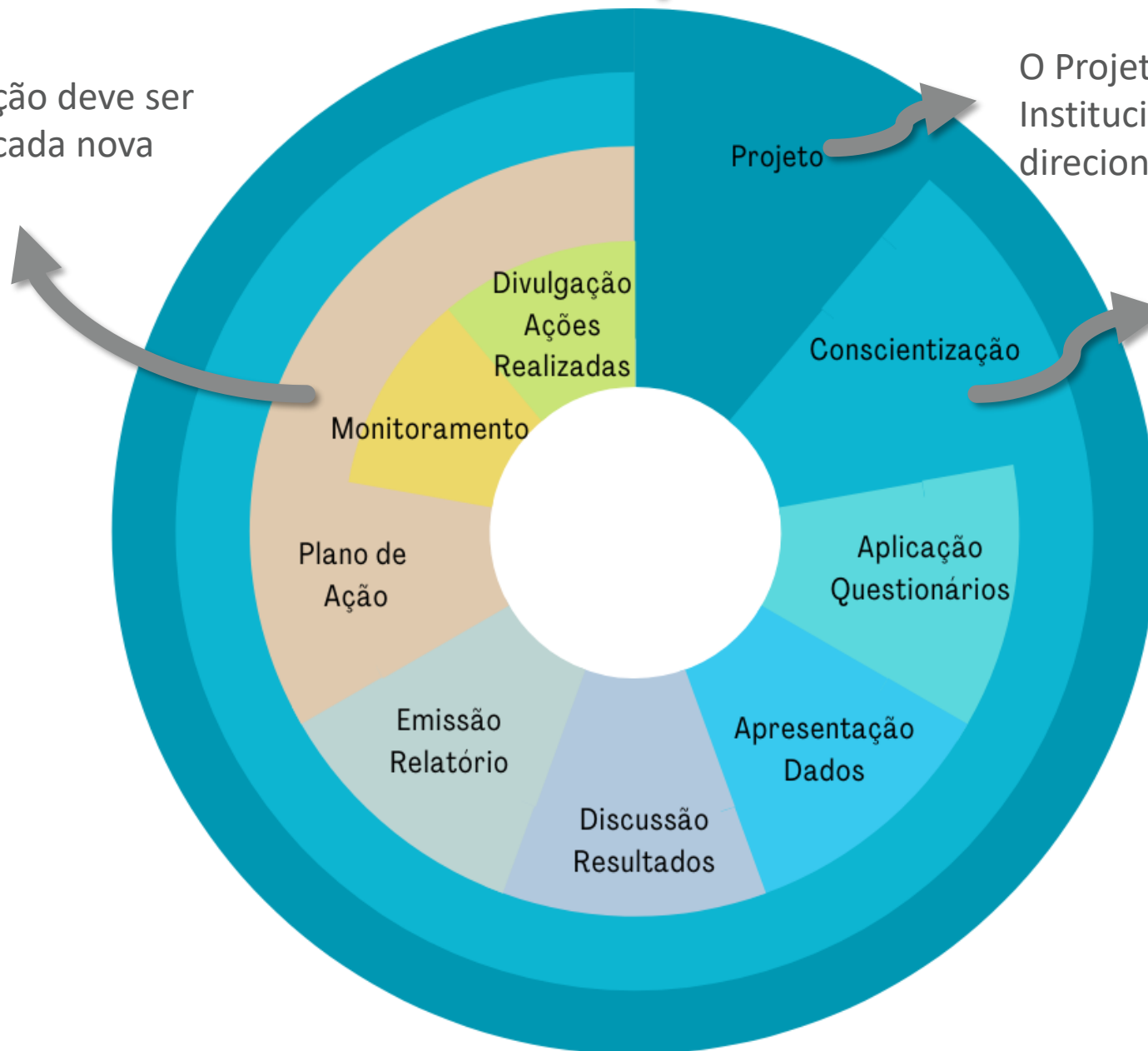
## Responsabilidade pela elaboração do plano de ação:

Gestão



# Principais Pontos

O Plano de ação deve ser atualizado a cada nova avaliação.



O Projeto de Avaliação Institucional é o que deve direcionar todo o processo.

As ações de Conscientização sobre a importância da AI devem ocorrer em todo o processo.



# Recomendações:

À CPA:



1. Atualizar o projeto de AI de maneira que guie o processo de avaliação, especificando tipos de ações, responsáveis, locais e cronogramas;



2. Elaborar um acompanhamento quanto a realização de ações de conscientização e compreensão da importância da avaliação institucional entre a comunidade acadêmica, de maneira que dê suporte as CSAs com dificuldade na realização.



3. Definir quais os dados que deverão ser disponibilizados para a comunidade pelas comissões e estabelecer prazos para tais ações;



4. Estabelecer um processo de discussão e análise dos resultados com diferentes públicos da comunidade acadêmica. Os eventos devem ser extensivos aos TAEs e docentes lotados em locais onde não exista CSA;



5. Criar um método de monitoramento das ações propostas. Tanto o monitoramento quanto as ações deverão ser amplamente divulgados;



6. Especificar o que são ações de promoção da avaliação institucional a fim de definir os critérios para a utilização dos recursos disponibilizados para cada CSA, bem como as diretrizes para as atividades realizadas pelas CSAs;



7. Adequar a Portaria de Pessoal que constitui a CPA às definições da resolução UFSM/Proplan 67/2021.

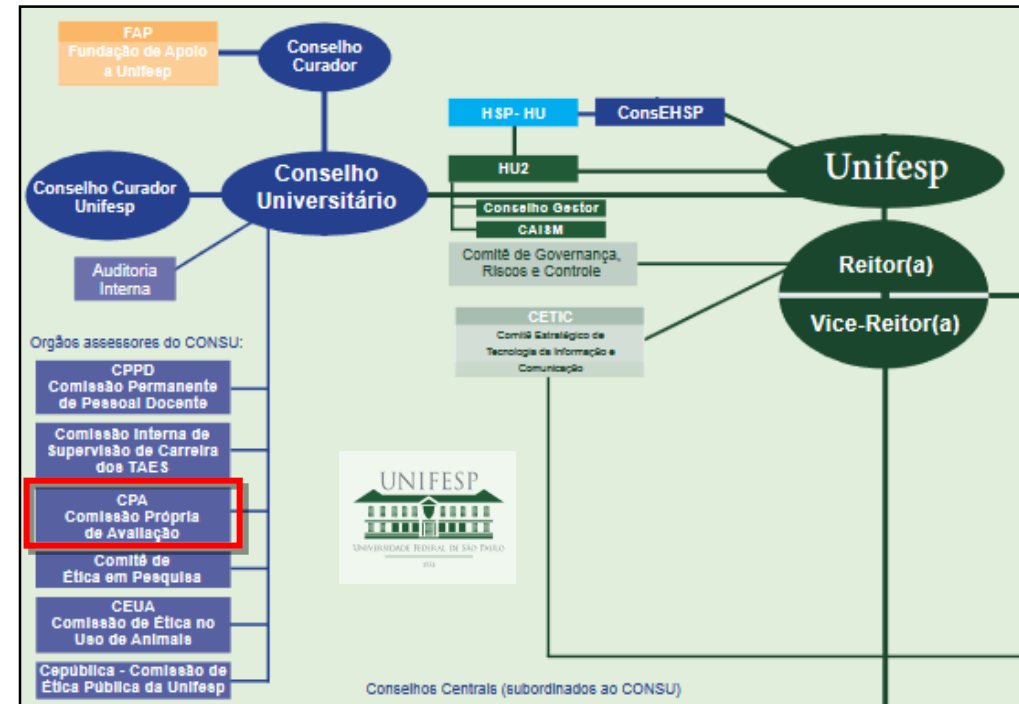
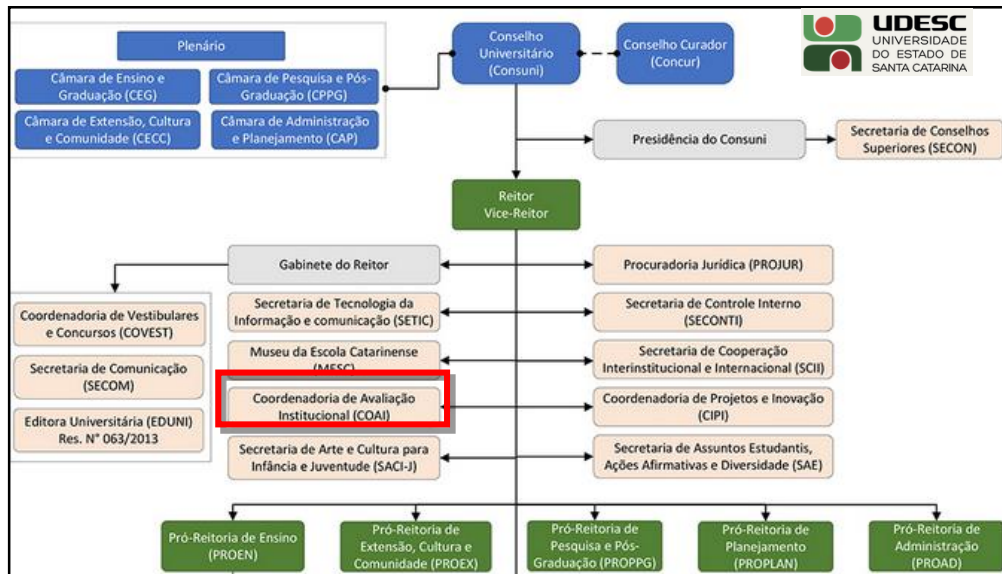
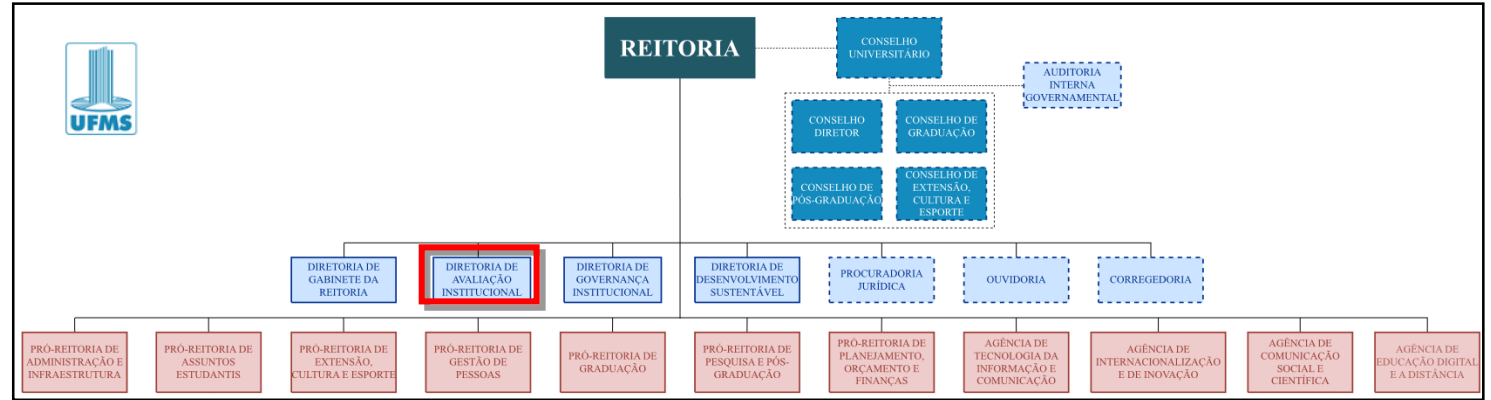
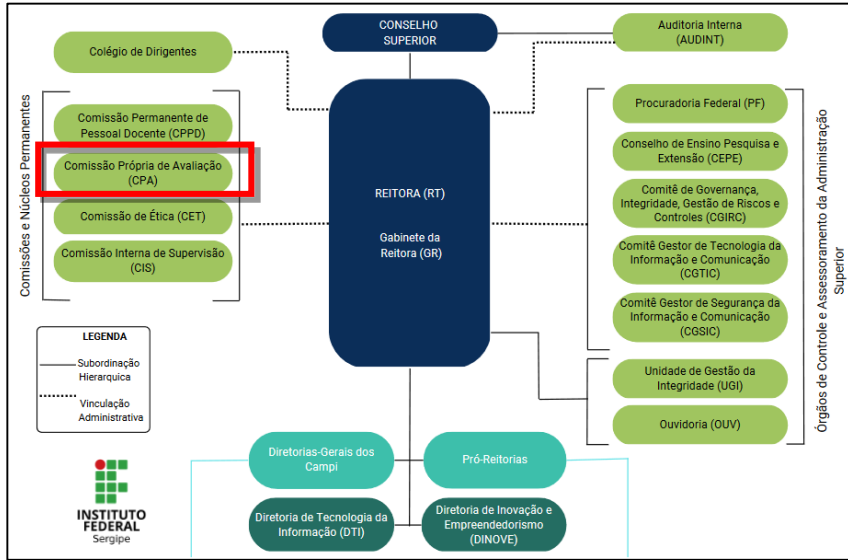
# Recomendações:

Ao Gabinete do Reitor:



1. Elaborar ações a partir dos resultados obtidos na AI, que deem resposta as demandas solicitadas na avaliação. Essas ações podem ser delegadas aos gestores dos centros, caso seja específica a determinado local.

# Anotações da Auditoria



# Anotações da Auditoria

Capacitar os integrantes das comissões sobre avaliação institucional;

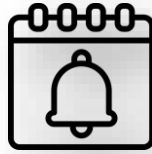
Criar a etapa de revisão antes da publicação de relatório e divulgação dos dados;

Realizar reuniões mensais da CPA, conforme prevê a resolução UFSM 067/2021;

Realizar um estudo sobre o período de aplicação das avaliações;

Colocar a CPA no organograma da instituição.





## Lembrete

Após a reunião será encaminhado um link para participação de uma pesquisa referente sua percepção ao trabalho de auditoria realizado.

Sua participação é fundamental para a melhoria da qualidade da Audin (GES-Qualidade).

**Obrigada pela atenção!**



**AUDIN**

Auditoria Interna da UFSM

[audinufsm@ufsm.br](mailto:audinufsm@ufsm.br)

3220 9697



# AUDIN

Auditoria Interna da UFSM

**Relatório de Auditoria nº  
2023.003**

**Área:  
Avaliação Institucional**

**Santa Maria, RS  
Agosto/2023**

**Universidade Federal de Santa Maria - UFSM**  
**Auditoria Interna**

**RELATÓRIO DE AVALIAÇÃO**

Unidade Examinada: Pró-Reitoria de Planejamento

Cadastro E-aud 1439150



### **Missão**

Agregar valor aos processos de gerenciamento de riscos, controles internos, integridade e governança da UFSM, por meio dos serviços de avaliação e consultoria baseados em risco.

### **Auditoria Interna Governamental**

Atividade independente e objetiva de avaliação e de consultoria, desenhada para adicionar valor e melhorar as operações de uma organização; busca auxiliar as organizações públicas a realizarem seus objetivos, a partir da aplicação de uma abordagem sistemática e disciplinada para avaliar e melhorar a eficácia dos processos de governança, de gerenciamento de riscos e de controles internos.

## **QUAL FOI O TRABALHO REALIZADO PELA AUDIN?**

O trabalho teve como objetivo avaliar o processo da Avaliação Institucional (AI) realizada na Universidade Federal de Santa Maria (UFSM), conduzido pela Comissão Própria de Avaliação (CPA), com foco na promoção de uma cultura de avaliação que permita o autoconhecimento institucional.

## **POR QUE A AUDIN REALIZOU ESSE TRABALHO?**

Esta ação foi incluída no Plano Anual de Auditoria Interna (Paint)/2023, devido à avaliação de riscos. Ademais, o objeto auditado é estratégico para a Gestão, pois é um dos componentes da avaliação da qualidade no ensino superior realizada pelo Ministério da Educação (MEC).

## **QUAIS AS CONCLUSÕES ALCANÇADAS PELA AUDIN? QUAIS AS RECOMENDAÇÕES QUE DEVERÃO SER ADOTADAS?**

Identificou-se que a UFSM, atende os requisitos legais estabelecidos pela lei 10.861/2004, ao realizar periodicamente a aplicação de questionários avaliativos à comunidade acadêmica e publicar o Relatório Institucional (RI) anual. No que diz respeito ao enfoque legal, o RI atende aos requisitos do Roteiro de Autoavaliação elaborado pelo Instituto Nacional de Estudos e Pesquisas Educacionais Anísio Teixeira (Inep).

Contudo, constatou-se que a promoção de uma cultura avaliativa voltada para o autoconhecimento institucional é uma área que apresenta oportunidades de melhoria na UFSM. Verificou-se que as ações nesse sentido são principalmente provenientes de movimentos isolados de centros acadêmicos, não havendo uma sincronia entre toda a instituição.

O desenvolvimento de uma cultura avaliativa sólida e abrangente requer o envolvimento e o comprometimento de todos os membros da comunidade acadêmica. A falta de integração entre as iniciativas pode resultar em lacunas na coleta de informações, análise de dados e implementação de melhorias institucionais.

Considerando o exposto, foram expedidas recomendações que visam promover a cultura de avaliação institucional, garantindo que os resultados sejam utilizados de forma efetiva para impulsionar melhorias e aprimorar a qualidade da instituição de ensino superior (IES).

## **LISTA DE SIGLAS E ABREVIATURAS**

AI	Avaliação Institucional
ACG	Avaliação dos Cursos de Graduação
APG	Associação de Pós Graduandos
CAL	Centro de Artes e Letras
CCNE	Centros de Ciências Naturais e Exatas
CCS	Centro de Ciências da Saúde
CCSH	Centros de Ciências Sociais e Humanas
CCR	Centro de Ciências Rurais
CE	Centro de Educação
CEFD	Centro de Educação Física e Desportos
Conaes	Comissão Nacional de Avaliação da Educação Superior
COPLAI	Coordenadoria de Planejamento e Avaliação Institucional
CPA	Comissão Própria de Avaliação
CS	Campus Cachoeira do Sul
CSA	Comissão Setorial de Avaliação
CT	Centro de Tecnologia
CTE	Coordenadoria de Tecnologia Educacional
Ctism	Colégio Técnico Industrial de Santa Maria
DCE	Diretório Central dos Estudantes
Enade	Exame Nacional de Desempenho dos Estudantes
FW	Campus de Frederico Westphalen
Inep	Instituto Nacional de Estudos e Pesquisas Educacionais Anísio Teixeira
IES	Instituições de Ensino Superior
MEC	Ministério da Educação
Paint	Plano Anual de Auditoria Interna
PDI	Plano de Desenvolvimento Institucional
PM	Campus de Palmeira das Missões
Poli	Colégio Poletécnico
Progep	Pró-Reitoria de Gestão de Pessoas
Prograd	Pró-Reitoria de Graduação
Proplan	Pró-Reitoria de Planejamento
RI	Relatório Institucional
S.A.	Solicitação de Auditoria
Sinaes	Sistema Nacional de Avaliação da Educação Superior
TAE	Técnico Administrativo em Educação
UFSM	Universidade Federal de Santa Maria

## SUMARIO

POR QUE A AUDIN REALIZOU ESSE TRABALHO? .....	3
INTRODUÇÃO .....	6
RESULTADOS DOS EXAMES .....	8
1. PLANEJAMENTO DE AÇÕES E SENSIBILIZAÇÃO DOS RESPONDENTES .....	8
2. APLICAÇÃO DOS INSTRUMENTOS DE AVALIAÇÃO .....	9
3. DIVULGAÇÃO DOS RESULTADOS .....	11
4. DISCUSSÃO DOS RESULTADOS COM A COMUNIDADE ACADÊMICA .....	12
5. ANÁLISE DOS RESULTADOS OBTIDOS E PLANEJAMENTO DE AÇÕES .....	13
6. MONITORAMENTO DAS AÇÕES PROPOSTAS .....	14
ANÁLISE DO PROCESSO DE AVALIAÇÃO INSTITUCIONAL .....	15
RECOMENDAÇÕES .....	19
CONCLUSÃO .....	20
ENCAMINHAMENTOS .....	21

Relatório Preliminar



# INTRODUÇÃO

O Sistema Nacional de Avaliação da Educação Superior (Sinaes), instituído pela Lei no 10.861 de 14 de abril de 2004, tem por finalidade a melhoria da qualidade da educação superior, a orientação da expansão da sua oferta, o aumento permanente da sua eficácia institucional e efetividade acadêmica e social e, especialmente, a promoção do aprofundamento dos compromissos e responsabilidades sociais das IES, por meio da valorização de sua missão pública, da promoção dos valores democráticos, do respeito à diferença e à diversidade, da afirmação da autonomia e da identidade institucional.

O Sinaes integra três modalidades de instrumentos de avaliação, aplicados em diferentes momentos: Avaliação Institucional (AI), Avaliação de Cursos de Graduação (ACG) e o Exame Nacional de Desempenho dos Estudantes (Enade). A AI, que foi o objeto deste estudo, tem por objetivo identificar o perfil e o significado da atuação institucional, por meio de suas atividades, cursos, programas, projetos e setores. É desenvolvida em duas etapas principais:

- Autoavaliação – conduzida pela CPA de cada IES
- Avaliação externa *in loco* – realizada por comissões designadas pelo Inep

O processo de AI da UFSM utiliza diferentes instrumentos internos de avaliação, que se somam aos processos de avaliação conduzidos pelo governo federal como parte do Sinaes. Os instrumentos internos utilizados pela instituição são aplicados com objetivos diferentes entre si, sendo eles:

- Instrumento de Avaliação Ensino-Aprendizagem, com três questões por disciplina, visa conhecer a atuação docente, a metodologia de ensino e o conteúdo da disciplina.
- Instrumento de Autoavaliação, envolve a instituição como um todo. Esse instrumento coleta informações sob o ponto de vista dos docentes, técnicos administrativos em educação (TAEs), e estudantes da instituição (graduação, pós-graduação, ensino médio e técnico).
- Instrumento do Egresso, coleta informações dos egressos, buscando compreender o seu perfil após ter concluído o curso na instituição.

Este trabalho procurou avaliar como a UFSM realiza ações que visem a sensibilização da comunidade acadêmica no envolvimento da AI, e como utiliza os seus resultados para melhorar sua gestão e como os apresenta e discute com a comunidade acadêmica.

À vista do exposto, denota-se que o objeto ora auditado é estratégico para a Gestão da UFSM, pois a AI consiste em instrumentos essenciais para a tomada de decisão e a emissão de relatórios abrangentes e detalhados, contendo análises, críticas e sugestões.

O trabalho foi pautado pela busca de subsídios necessários para responder às seguintes questões de auditoria:

- 1) As ações promovidas pela Instituição são suficientes para sensibilizar a comunidade acadêmica a participar do processo de avaliação institucional?

2) As rotinas e procedimentos praticados asseguram a transparência e o caráter público de todos os procedimentos, dados e resultados do processo de avaliação institucional da UFSM?

3) Os procedimentos e controles adotados asseguram o uso dos resultados das avaliações como subsídio para a tomada de decisões e aprimoramento dos processos acadêmicos e administrativos?

Para tanto, foram utilizados diversos procedimentos e técnicas de auditoria, em especial: indagação oral e escrita e análise documental. Para delimitar a amostra analisada foram levantadas as ações realizadas dentro da temática da AI pela CPA e pelas Comissões Setoriais de Avaliação (CSAs) das unidades de ensino: Centro de Artes e Letras (CAL), Centro de Ciências Naturais e Exatas (CCNE), Centro de Ciências Rurais (CCR), Centro de Ciências da Saúde (CCS), Centro de Ciências Sociais e Humanas (CCSH), Centro de Educação (CE), Centro de Educação Física e Desportos (CEFD), Centro de Tecnologia (CT), Colégio Politécnico (Poli), Colégio Técnico Industrial de Santa Maria (Ctism), Coordenadoria de Tecnologia Educacional (CTE), Campus Palmeira das Missões (PM), Campus de Frederico Westphalen (FW), Campus de Cachoeira do Sul (CS).

As ações referentes ao instrumento de avaliação dos egressos não foram avaliadas devido à defasagem do mesmo, uma vez que foi coletado em 2017 e estar tramitando a revisão da política de acompanhamento dos egressos, a qual irá orientar a formulação de um novo instrumento de pesquisa.

A auditoria foi executada em conformidade com o Manual de Orientações Técnicas da Atividade de Auditoria Interna Governamental do Poder Executivo Federal, que estabelece os procedimentos para a prática profissional da atividade. Os trabalhos foram desenvolvidos em período não contínuo compreendido entre 13/03/2023 e XX/XX/2023, contabilizando aproximadamente XX horas.

# RESULTADOS DOS EXAMES

A presente auditoria foi realizada com o intuito de analisar os processos referentes à AI da UFSM, desde as etapas que antecedem a aplicação dos questionários até as posteriores. Desta forma, para responder às questões de auditoria foram criados seis tópicos, onde foram apresentados os critérios usados para análise (quadro azul) e os achados:

## 1. Planejamento de ações e sensibilização dos respondentes

Para obter eficiência no processo de avaliação interna, é preciso que seja realizado o planejamento que, conforme orienta a Comissão Nacional de Avaliação da Educação Superior (Conaes)<sup>1</sup>, inicia na elaboração do projeto de avaliação que compreende a definição de objetivos, estratégias, metodologia, recursos e calendário das ações avaliativas. É importante que o calendário contemple os prazos para execução das ações principais e datas de eventos (reuniões, seminários etc.).

No mesmo sentido a Conaes<sup>2</sup> destaca a necessidade de realizar um planejamento participativo das ações, registrando-as em um plano de trabalho que inclua cronograma, distribuição de tarefas e recursos (humanos, materiais e operacionais)

Nesse contexto, o projeto de AI vigente da UFSM, embora muito bem elaborado, está desatualizado, tendo sido publicado em 2008 e não reflete as atuais necessidades da instituição, tampouco traz informações sobre cronogramas e recursos que serão usados.

Ainda em relação ao planejamento é pertinente que os procedimentos adotados sejam elaborados com a participação de toda comunidade da AI, sendo preciso a participação de todos os segmentos da comunidade acadêmica (docente, discente e técnico-administrativo) e de representantes da sociedade civil organizada, ficando vedada à existência de maioria absoluta por parte de qualquer um dos segmentos representados<sup>3</sup>.

Em âmbito interno, o art. 6º da Resolução UFSM 067/2021 estabelece a composição da CPA, determinando o número e os representantes de cada segmento.

A Portaria de Pessoal UFSM nº 932/2023 nomeia a comissão atual conforme orientação vigente. No entanto, segundo esses critérios, a composição atual da CPA não atende aos seguintes incisos:

II – 4 (quatro) representantes do corpo discente, indicados pelo Diretório Central dos Estudantes da UFSM (DCE) e pela Associação de Pós-graduandos da UFSM (APG), sendo, no mínimo, 1 (um) discente do Ensino à Distância;

III – 1 (um) egresso da graduação que não mantenha vínculo com a UFSM

VI – 1 (um) representante dos servidores técnico-administrativos em educação aposentados

---

<sup>1</sup> Comissão Nacional de Avaliação da Educação Superior: Roteiro de Auto-Avaliação Institucional Orientações Gerais.2004

<sup>2</sup> Comissão Nacional de Avaliação da Educação Superior: Diretrizes para a Avaliação das Instituições de Educação Superior.2004

<sup>3</sup> Parágrafo 2º, Art. 7º, incisos I e II, Portaria MEC 2.051/2004

No inciso II, há atualmente 3 representantes do corpo discente, porém nenhum deles é aluno do Ensino à Distância, o que está em desacordo com o estabelecido.

Em indagação à CPA quanto a sua constituição, essa informou que os representantes são convidados a participar através de indicações de pessoas da área que deve ser representada, porém não haviam recebido indicações para atender a estes itens da resolução. Após Solicitação de Auditoria (S.A.), foram abertos memorandos, pela Coordenadoria de Planejamento e Avaliação Institucional (COPLAI), solicitando indicações de participantes à Pro-Reitoria de Graduação (Prograd), Pró-Reitoria de Gestão de Pessoas (Progep) e DCE.

Cabe ressaltar que a representante do inciso “VII – 1 (um) representante da sociedade civil organizada com amplitude regional”, não comparece as reuniões, demonstrando que sua participação é apenas formal. Destaca-se ainda que o CEFD não possui um representante ativo, tendo ocorrido apenas uma única participação nas últimas 10 reuniões.

Ainda, segundo a Conaes<sup>4</sup>, os responsáveis pela AI devem planejar e organizar as atividades de forma a conscientizar a comunidade acadêmica sobre a importância da avaliação. Além disso, eles devem fornecer apoio e orientação aos diferentes setores da IES e contribuir para a reflexão sobre o processo avaliativo.

Com base nessa orientação, o inciso XIII, do art 2º, da resolução UFSM 067/2021, define que compete a CPA implementar ações visando à sensibilização da comunidade acadêmica quanto à importância do processo de autoavaliação institucional.

Compreende-se que, em uma sensibilização efetiva, a participação da comunidade tende a ser representativa. No entanto, isso não tem sido observado.

Nas autoavaliações, considerando os percentuais de participação das pesquisas 2016, 2019 e 2023, percebe-se que o percentual de participantes tem uma perspectiva decrescente, 33%, 29% e 20%, respectivamente. A participação entre os docentes e TAEs é mais expressiva e semelhante, enquanto que o segmento discente tem a menor participação.

No que se refere as avaliações de ensino, nota-se uma melhora significativa se comparadas as avaliações: docente pelo discente 2019.2 à ensino de aprendizagem 2023.1. Nesta avaliação, pode-se observar que os discentes da graduação e pós-graduação têm uma participação maior em relação a outros níveis de ensino. No entanto, não é possível afirmar se o aumento da participação se deve às ações de sensibilização ou às alterações realizadas para simplificar o instrumento avaliativo.

Diante dos fatos citados, percebe-se que há necessidade de atualizar o projeto da avaliação, de maneira que aprofunde as ações de sensibilização, principalmente no que se refere a autoavaliação. Igualmente se faz necessário adequar a portaria que institui os membros da CPA a fim de atender os requisitos da resolução que a institui.

## **2. Aplicação dos instrumentos de avaliação**

A prática da autoavaliação como processo permanente será instrumento de construção e/ou consolidação de uma cultura de avaliação da instituição, com a qual a comunidade interna se identifique e comprometa. O seu caráter formativo deve permitir o aperfeiçoamento

---

<sup>4</sup> Comissão Nacional de Avaliação da Educação Superior: Roteiro de Auto-Avaliação Institucional Orientações Gerais.2004

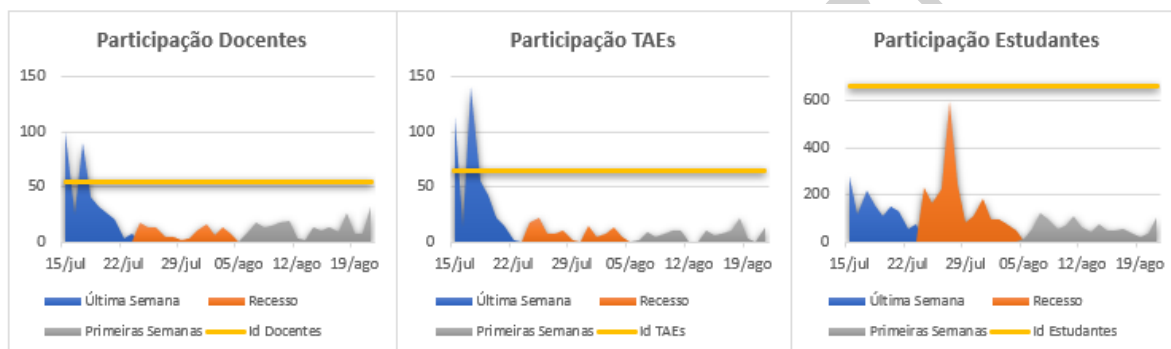


tanto pessoal (dos docentes, discentes e corpo técnico-administrativo) quanto institucional, pelo fato de colocar todos os atores em um processo de reflexão e autoconsciência institucional<sup>5</sup>.

Considerando a necessidade de identificação, comprometimento e reflexão da comunidade acadêmica para que a avaliação produza resultados adequados, é relevante que o período de avaliação seja selecionado, levando em consideração as demandas específicas dos envolvidos, a fim de garantir uma avaliação efetiva e satisfatória.

Atualmente, as avaliações passaram a ter períodos de aplicação unificados, iniciando na última semana de aulas e estendendo-se ao longo do período de recesso, até a segunda semana do próximo semestre. Ainda, um lembrete é adicionado ao sistema de rematrículas para garantir que os estudantes estejam cientes da disponibilidade dessas avaliações. No gráfico 1 são explicitadas as participações por segmento na autoavaliação 2023 e a média exigida para alcançar todo o público.

Gráfico 1 – Participação entre os tipos de públicos



Fonte: Elaborado pela Audin a partir dos dados da página eletrônica da AI, 2023

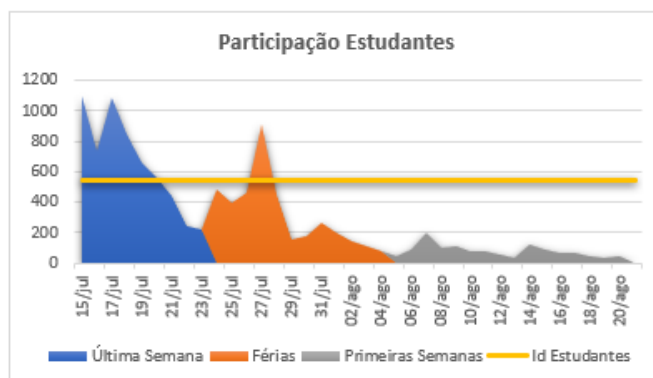
Com base nas informações apresentadas, percebe-se que o número de respondentes varia conforme o perfil do respondente e o período. A maior participação de docentes e TAEs ocorre na última semana do semestre, enquanto para os estudantes, a primeira semana do recesso demonstra maior envolvimento, com um pico de respostas durante os dias de rematrícula.

**Obs.:** O período da autoavaliação foi prorrogado por 30 dias. No entanto, optou-se por manter as análises durante o período inicialmente previsto, pois entende-se que essa extensão é uma exceção ao planejamento.

Na avaliação do ensino e aprendizagem ocorre uma dinâmica diferente, uma vez que os estudantes demonstraram maior participação no encerramento do semestre e houve um maior engajamento no geral, conforme demonstrado abaixo:

<sup>5</sup> Comissão Nacional de Avaliação da Educação Superior: Diretrizes para a Avaliação das Instituições de Educação Superior. 2004

Gráfico 2 – Participação por período da avaliação do ensino e aprendizagem



Fonte: Elaborado pela Audin a partir dos dados da página eletrônica da AI, 2023

Pelo exposto nos gráficos, percebe-se que o período das primeiras semanas do semestre tem pouca relevância na participação das duas avaliações para todos os públicos.

No que se refere à autoavaliação, é perceptível que o término do semestre possui uma relevância na participação tanto para os docentes quanto para os TAEs, uma possível explicação é o fato de que o recesso universitário coincide com o escolar, levando muitos servidores a optar por tirar férias com suas famílias. E, neste caso, é natural que se desconectem das demandas institucionais. Quanto aos estudantes, é possível que no final dos semestres estejam concentrados na conclusão de suas atividades acadêmicas.

Para a avaliação de ensino embora se possa argumentar que a conclusão de um semestre permite aos alunos ter uma visão abrangente da disciplina cursada, é igualmente válido afirmar que a avaliação nesse momento se torna puramente reativa. Isso pode ocorrer devido à presença de diferentes conjuntos de alunos, que não compartilham das mesmas experiências vivenciadas em sala de aula, o que, por sua vez, dificulta a identificação de questões a serem resolvidas. Além disso, é importante considerar que esse período pode ter implicações negativas, uma vez que uma nota insatisfatória pode prejudicar o julgamento do respondente, enquanto o afastamento do ambiente acadêmico cotidiano pode diminuir sua perspicácia avaliativa.

Assim percebe-se que há espaço para explorar de maneira mais detalhada o momento que os questionários são aplicados. Isso possibilitaria maior envolvimento e reflexão aos respondentes sobre as questões a serem analisadas.

### 3. Divulgação dos Resultados

O art. 2º da lei 10.861 estabelece que todos os procedimentos, dados e resultados dos processos avaliativos tem caráter público. Seguindo essa diretriz, o art. 19 da resolução UFSM 067/2021 define que a CPA e as CSAs, tornarão pública suas ações, reuniões e materiais específicos de sua área em sítio eletrônico próprio.

As páginas eletrônicas das CSAs tem uma mesma estrutura básica, sendo de fácil acesso a partir do menu do centro ao qual pertencem. Em sua maioria, essas páginas apresentam uma breve explicação a respeito do que é a CSA no campo "sobre" e listam os membros que participam da CSA. No entanto, na generalidade, essas páginas eletrônicas não tem informações sobre as etapas do processo ou das ações realizadas. Cabe destacar que existem

duas páginas referências, CE e CT, onde constam informações dos processos envolvendo a AI e as ações realizadas.

A página da CPA possui uma ampla gama de informações, incluindo dados abrangentes sobre todas as avaliações da instituição, além de disponibilizar o histórico dos questionários aplicados e a documentação que orienta o processo.

Além da legislação que compõe o arcabouço do Sinaes a divulgação dos dados também se enquadra na legislação de acesso a informação e na governança da administração pública federal direta.

Assim, o art. 4º do decreto 9.203/2017 estabelece que promover a comunicação aberta, voluntária e transparente das atividades e dos resultados da organização, de maneira a fortalecer o acesso público à informação é uma diretriz da governança pública. Por sua vez, o art. 2º, do decreto 7.724/2012, define que a informação atualizada é a que reúne os dados mais recentes sobre o tema, de acordo com sua natureza, com os prazos previstos em normas específicas ou conforme a periodicidade estabelecida nos sistemas informatizados que a organizam.

À luz das legislações mencionadas, observa-se que até o ano de 2019 os sites eram atualizados com maior frequência. No entanto, após esse período, a maioria dos sites das comissões de AI reduziram as publicações e alguns até mesmo interromperam completamente. Em 2023, observa-se um aumento na frequência de atualização, mas apenas algumas CSAs voltaram a publicar regularmente.

Ao analisar os arquivos publicados, nota-se que não há uma tempestividade na publicação dos relatórios, sendo divulgados meses e até anos após sua coleta e elaboração. O site da CSA do CE é uma exceção com constantes atualizações e arquivos sendo disponibilizados de forma oportuna.

Considerando as evidências apresentadas nota-se que se faz necessário estabelecer uma rotina temporal consistente no que tange à divulgação dos dados, a fim de fomentar a transparência e proporcionar um maior controle social.

#### **4. Discussão dos resultados com a comunidade acadêmica**

Espera-se que a seleção dos temas propostos da AI seja vista como ponto de partida para a construção de um amplo processo de discussão e reflexão sobre as diversas atividades institucionais, permitindo o aprofundamento do conhecimento e compreensão sobre as mesmas<sup>6</sup>

Por meio de S.A., foram direcionadas questões às CSAs a respeito dos métodos adotados para promover discussões com a comunidade acadêmica sobre os resultados obtidos após a aplicação dos questionários. Apenas três comissões setoriais responderam que realizam tais ações.

O CCR informa que nas reuniões de colegiados dos cursos e nas semanas acadêmicas, abre espaço para questionamentos e debates sobre os dados levantados pelo diagnóstico e a tomada de decisões para a solução dos problemas.

---

<sup>6</sup> Comissão Nacional de Avaliação da Educação Superior: Roteiro de Auto-Avaliação Institucional Orientações Gerais.2004

O CE respondeu que a apresentação dos resultados da Avaliação e Autoavaliação Institucional é um evento tradicional do CE, realizada, semestralmente, em um evento público, que, geralmente, abrange os três turnos em que os diferentes cursos de graduação e pós-graduação do CE funcionam. Toda comunidade do CE é convidada a participar e opinar sobre os resultados, o que possibilita redimensionar as ações, bem como revisar, se for o caso, os instrumentos que foram respondidos.

O Poli informou que durante as visitas às salas de aula, são apresentados os resultados da avaliação anterior e ouvidas as sugestões. A partir do ano de 2023 é realizado um trabalho mais próximo dos estudantes para a apresentação e discussão dos resultados. Esta ação se efetiva por intermédio de um projeto de ensino da unidade, trabalhado em sala de aula, na disciplina Seminários de Formação. Os professores e técnicos administrativos são comunicados durante as reuniões gerais do centro e também podem opinar/sugerir sobre os resultados apresentados na avaliação anterior.

A CSA CS respondeu que não apresentou os dados à comunidade acadêmica como um todo, apenas pelo divulgado no site, no entanto, foi observado que, posteriormente houveram eventos pontuais sobre os resultados, como o realizado aos acadêmicos do curso de engenharia elétrica.

O mesmo questionamento foi feito à CPA que informou que os resultados oriundos das autoavaliações realizadas pela UFSM, são disponibilizados na página da avaliação, no site da UFSM e que materializa a sua análise no formato de um relatório anual de avaliação, o qual é enviado ao MEC. Neste relatório, além de uma análise crítica dos resultados, também são apresentadas sugestões de melhoria

Diante da realidade constatada pelas respostas percebe-se que a discussão com a comunidade é uma prática pouco frequente na instituição. Ademais, observa-se um possível desalinhamento no entendimento entre discussão e apresentação de resultados. A Conaes, em suas publicações estabelece que deve ser oportunizada a apresentação pública e a discussão dos resultados alcançados, ou seja, são ações distintas.

Portanto, percebe-se que se torna necessário que os debates e trocas de ideias se estabeleçam em todas as unidades da instituição, com o intuito de estimular a discussão junto à comunidade acadêmica. Isso possibilitará a reflexão sobre as atividades institucionais e contribuirá para um maior aprofundamento do conhecimento e compreensão sobre a AI.

## **5. Análise dos resultados obtidos e planejamento de ações**

A etapa denominada de “Balanço Crítico” pela Conaes<sup>7</sup>, destaca a importância da reflexão sobre o processo avaliativo para garantir sua continuidade. Nesse sentido, a análise das estratégias utilizadas, das dificuldades encontradas e dos avanços alcançados ao longo do processo permitirá planejar ações futuras.

Cabe destacar que o processo decisório deve ser orientado pelas evidências, pela conformidade legal, pela qualidade regulatória, pela desburocratização e pelo apoio à participação da sociedade<sup>8</sup>. Assim após a discussão dos resultados é importante que as

<sup>7</sup> Comissão Nacional de Avaliação da Educação Superior: Roteiro de Auto-Avaliação Institucional Orientações Gerais.2004

<sup>8</sup> Inciso VIII, art 4º, decreto 9.203/2017



conclusões alcançadas sejam usadas para implementação de melhorias por meio de planos de ação.

A última versão disponível do plano de ação é de 2020, nos relatórios seguintes, ocorre apenas a repetição das informações, sem a inclusão de novos planos. Também não são fornecidas datas de conclusão das ações, apenas se as mesmas foram executadas.

Em relação aos aspectos financeiros para o período de 2022 a maio de 2023, as CSAs de PM, CCNE, CE, CT, FW e CAL converteram os valores em bolsas. Essas bolsas são utilizadas para fins diversos, desde trabalhos para a CSA na diagramação dos dados das avaliações à auxílio financeiro para participação em eventos e transporte para estágios. Houve a aquisição de adubo com recursos da CSA CCR e canecas pelo CSA CT. A CSA Poli optou por utilizar recursos para pagamento de taxas em eventos e publicações.

As CSAs do CCS, CS, CEFD, Ctism, CCSH não haviam consumido recursos e não tinham ações planejadas no plano de ação disponível, com exceção do Ctism, que possuía ações propostas. Foram identificados recursos consumidos pelo núcleo de transporte e almoxarifado central repassados por CSAs.

No que diz respeito aos recursos financeiros destinados às comissões, é fundamental que sejam utilizados exclusivamente para promover a AI. Esses recursos devem ser geridos de acordo com critérios bem definidos e não devem ser utilizados para compor obrigações dos centros acadêmicos, como questões relacionadas à estrutura física, equipamentos ou assistência estudantil.

É preciso salientar que o planejamento de ações de melhorias deve ser realizado pela gestão dos centros acadêmicos e pela própria instituição, pois são eles os responsáveis por gerir o funcionamento das unidades onde estão presentes, assim como planejar e executar as melhorias de acordo aos níveis em que estão inseridos. Desta forma a AI é mister para o conhecimento da realidade na qual estão inseridos e para projetar melhorias necessárias.

## **6. Monitoramento das ações propostas**

Para que o controle da gestão gere informações precisas, confiáveis e tempestivas para a liderança, faz-se necessário definir rotinas de monitoramento do progresso no alcance das metas, e atribuir as responsabilidades pela execução dessas rotinas, incluindo a aferição dos indicadores, a periodicidade e formato dos relatórios à gestão.<sup>9</sup>

Nos últimos relatórios institucionais, consta o mesmo capítulo 5 dedicado ao desenvolvimento de ações propostas com base na AI. No entanto, não foram encontradas evidências de que exista um acompanhamento sistemático das medidas propostas.

Embora a AI seja utilizada para estabelecer algumas das metas estipuladas no Plano de Desenvolvimento Institucional (PDI), não foi encontrada comprovação de que mudanças efetivas tenham sido implementadas baseadas exclusivamente nela. É importante ressaltar que o PDI e a AI não devem ser confundidos, pois são processos distintos com objetivos diferentes.

---

<sup>9</sup> Referencial Básico de Governança Organizacional para organizações públicas e outros entes jurisdicionados ao TCU, Tribunal de Contas da União.2020

O monitoramento das ações propostas permite verificar se ações estão alcançando os objetivos propostos e torna possível adequar os planos, caso seja necessário.

## ANÁLISE DO PROCESSO DE AVALIAÇÃO INSTITUCIONAL

A AI não pode ser entendida como somente um diagnóstico, um mero levantamento de informações e estabelecimento de valores, pois a avaliação é um processo, um conjunto de ações que propiciam reflexão, troca de experiências, reforço de direções acertadas e mudanças de atitudes dos membros que formam a comunidade acadêmica.

A AI foi estabelecida para atender uma demanda regulatória imposta pelo SINAES, mas tem capacidade para ser mais que isso. É um processo de autoconhecimento que pode ser utilizado para assessorar a alta gestão na tomada de decisões.

Conforme estabelecido pela lei 10.861/2004, que institui a CPA, a sua atuação tem autonomia em relação a conselhos e demais órgãos colegiados. Desta forma percebe-se que desde a sua concepção a CPA foi idealizada para ser um órgão de assessoramento da alta gestão. A Resolução UFSM 067/2021 define a CPA como um órgão colegiado, consultivo e deliberativo, porém não determina onde ela está localizada na estrutura institucional, também não consta esta informação no organograma da UFSM.

As instituições UFMS, UNIFESP, IF Sergipe e UDESC são exemplos de organizações que possuem uma unidade responsável pela condução dos processos de avaliação, integrada à estrutura superior e claramente explicitada no seu organograma.

A resolução da UFSM que estabelece a CPA também designa a Pró-Reitoria de Planejamento (Proplan) para oferecer apoio administrativo à CPA. É importante que seja clara a atuação de cada órgão, respeitando a segregação entre ambos, a fim de evitar qualquer confusão sobre a posição da CPA dentro da instituição.

A CPA é encarregada de coordenar a avaliação institucional e se desdobra em CSAs, que têm um contato mais próximo com a comunidade acadêmica. É relevante que os membros dessas comissões tenham a capacitação adequada para integrá-las e entendam a importância e o papel que desempenham dentro da IES.

Após a definição dos agentes envolvidos, é recomendável que seja elaborado o Projeto de Avaliação Institucional, o qual determinará os objetivos, estratégias, metodologia, recursos e cronograma das ações avaliativas e eventos.

A compreensão da importância da AI por parte da comunidade acadêmica é fundamental. Para tanto, é preciso realizar um trabalho contínuo de reflexão sobre a situação atual da instituição e os objetivos a serem alcançados. Todos os membros que responderão aos questionários devem ser engajados nesse processo.

Além disso, é responsabilidade da universidade ensinar a avaliar, promovendo assim um processo de autocrítica dentro da instituição. Isso é essencial para garantir a busca pela

qualidade e para prestar contas à sociedade, demonstrando a sintonia das atividades da instituição com as demandas científicas e sociais atuais.

Para promover essa reflexão devem ser realizadas ações de conscientização. Conforme a resolução UFSM 067/2021 a CPA deve implementar tais ações e definir as diretrizes de atuação das CSA, e essas devem ser detalhadas para não gerar dúvidas na execução. É possível desenvolver disciplinas que abordem a avaliação institucional, como já fazem o Poli e o CE, além de oferecer oficinas, seminários, debates, campanhas focais, vídeos institucionais, slogan, mascote, banners, brindes, eventos e reuniões. As possibilidades de ações são diversas.

A divulgação da AI nos meios digitais é apenas uma das ações de sensibilização possíveis, no entanto, observa-se que, algumas vezes, a universidade limitou-se a criar artes visuais e as divulgar nas mídias, sem uma real promoção da reflexão sobre o processo de avaliação. Também é necessário ter clareza que a sensibilização não se encerra na aplicação dos questionários, ela permeia todo o processo, principalmente no estímulo às etapas da discussão dos resultados e na devolução dos resultados para a comunidade, com a exposição dos avanços obtidos.

Ao aplicar os instrumentos de pesquisa, é oportuno considerar o momento adequado para cada avaliação. Isso se deve ao fato de que essas avaliações apresentam formatos de questionários e objetivos distintos entre si. Portanto, deve-se ponderar essas circunstâncias ao definir o cronograma da AI.

Após obter os resultados da avaliação, os dados devem ser divulgados amplamente de forma clara e explicativa, levando em consideração a perspectiva de alguém que não esteja familiarizado com o assunto em questão. Nesse sentido, a utilização da ferramenta Power BI para apresentação dos dados é uma excelente opção devido à sua interatividade. No entanto, é fundamental garantir que os gráficos e visualizações sejam acompanhados de legendas e explicações sobre o que está sendo visualizado. Isso facilitará o entendimento e a interpretação dos resultados para um público mais amplo, especialmente àquele com alguma deficiência específica.

Quanto à elaboração do relatório, é indispensável garantir rigor na sua elaboração e realizar uma revisão minuciosa para evitar problemas de continuidade e inconsistências. Deve-se observar também as orientações do Inep referentes ao ciclos avaliativos, que exigem a elaboração de dois relatórios parciais, que deverão contemplar as informações e ações desenvolvidas no ano de referência (anterior), e um terceiro relatório integral que deverá contemplar as informações e ações no ano de referência (anterior), além de discutir o conteúdo relativo aos dois relatórios parciais anteriores, explicitando uma análise global em relação ao PDI e a todos os eixos do instrumento, de acordo com as atividades acadêmicas e de gestão. Por fim, o relatório deve incluir um plano de ações de melhoria destinado à IES.

Além do mais, os dados devem ser disponibilizados de forma tempestiva. Considerando os recursos disponíveis atualmente, é pouco justificável que os resultados demorem meses para serem divulgados à comunidade acadêmica. A agilidade na disponibilização dos dados é essencial para que eles sejam úteis e relevantes para a tomada de decisões.

Após a divulgação dos dados, é pertinente promover discussões com a comunidade acadêmica, onde os resultados obtidos são apresentados e são realizadas análises e debates

a respeito. Essas discussões são essenciais para compreender os dados e identificar oportunidades de melhorias.

Observa-se que, no presente momento, não há uma prática estabelecida, em toda instituição, de promover discussões em torno dos dados obtidos na avaliação institucional. As discussões existentes são frutos de ações isoladas de algumas CSAs. Os dados são disponibilizados no site da AI, com a expectativa de que as pessoas os interpretem de forma autônoma. Contudo, é perceptível que a comunidade acadêmica ainda não se apropria plenamente dessas informações.

A partir dos dados obtidos na pesquisa e das anotações oriundas das discussões com a comunidade acadêmica, é preciso desenvolver planos que visem cessar ou atenuar as situações adversas identificadas. É indispensável ressaltar que o planejamento das ações deve ser realizado pelos responsáveis das áreas específicas, e não pelas comissões, uma vez que estas são órgãos assessores e não executivos.

Esses planos de ações devem incluir um cronograma de execução, definir os responsáveis pela implementação, identificar a origem dos recursos necessários (se aplicável) e estabelecer um monitoramento contínuo da sua execução. A conclusão desses planos é a resposta da instituição à comunidade, demonstrando assim que a AI produz efeitos benéficos.

Ao utilizar os resultados da AI no processo decisório, a instituição adota uma abordagem estratégica e baseada em evidências, fortalecendo assim a qualidade do planejamento institucional e contribuindo para a melhoria contínua dos processos acadêmicos e administrativos.

Os Itens abaixo não serão alvo de recomendações, no entanto merecem atenção da gestão:

Quadro: 1 – Observações Pontuais

Portarias	As portarias que instituem as CSAs Ctism, CCR e CCS não estão válidas.
	A portaria que institui a CSA CS tem duração de 1 ano, enquanto a resolução UFSM 67/2021 determina que a duração seja de 2 anos.
	Na Portaria 932/2023, que institui os membros da CPA, alguns itens foram observados: > O Douglas Flores de Almeida é procurador, não pesquisador institucional; > A Liliane Gontan Timm Della Méa é representante do CE e não do CAL; > A lotação de Daniel Bernardon está desatualizada;
Páginas eletrônicas	A página eletrônica da CSA PM não tem administrador cadastrados.
	A página eletrônica da CSA CSH tem administrador que não pertence ao centro.
	A página eletrônica da CSA CEFD tem administrador sem vínculo vigente com a universidade.
	Nas páginas eletrônicas mantidas pelas comissões não existe padrão entre os relatórios divulgados: > Algumas postam relatórios dos cursos, outros da AI, e há ainda as que não publicam nenhum relatório. > Há uma grande quantidade de informações desatualizadas e não organizadas; > Apenas na página da CPA e do CE constam as atas das reuniões.

Apresentação Dados	Na apresentação, em Power BI, da autoavaliação 2019 não havia a contabilização dos professores de CS, estes foram incluídos na visualização disponível no link principal em 2023, porém segue equivocado no link de Resultados da Pesquisa. Ainda cabe destacar que no link de índices de participação são apresentados valores diferentes das duas outras exposições.
	ufsm.br> Menu > Avaliação Institucional > Geral da UFSM ufsm.br> Menu > Avaliação Institucional > Menu > Resultados da pesquisa ufsm.br> Menu > Avaliação Institucional > Menu > Índices de participação
	Na apresentação dos resultados da avaliação de ensino e aprendizagem 2022/01 havia diversas inconsistências até o final do primeiro semestre de 2023, após os dados foram ajustados.
Res. UFSM 067/2021	Não há reunião mensal da CPA, conforme prevê o art. 11 da resolução UFSM 067/2021. CSA Poli tem regimento interno, o que é vedado pela resolução UFSM 067/2021.
Relatório Institucional	O relatório institucional tem problemas de organização, em tela o relatório referente ao ano de 2022: > Referências que não existem ou equivocadas. Exemplo: p.30 "A seção 0 apresenta" e p.83 "14 PPGs nesses níveis (Figura 24)". > Textos confusos. Exemplo: p. 80, segundo parágrafo, a frase final está inacabada. > Falta de atualização temporal dos textos. Exemplo: p.89 "Em 2021, a UFSM passará novamente por essa avaliação, e a meta é atingir conceito máximo, que é 5" > Gráficos desatualizados. Exemplo: p.83, última atualização gráfica no ano de 2019, enquanto há dados de 2022; > Divergências entre o quadro resumo do início do tópico e o do discorrer do assunto. Exemplo: item 2.4, p. 72 e p.75, o cenário atual refere-se ao período de 2018-2021 (41,3%), mas o dado apresentado no resumo é do período anterior (44,4%).

Fonte: Elaborado pela Audin



# RECOMENDAÇÕES

## À CPA:

1. Atualizar o projeto de AI de maneira que guie o processo de avaliação, especificando tipos de ações, responsáveis, locais e cronogramas;
2. Elaborar um acompanhamento quanto a realização de ações de conscientização e compreensão da importância da avaliação institucional entre a comunidade acadêmica, de maneira que dê suporte as CSAs com dificuldade na realização;
3. Definir quais os dados que deverão ser disponibilizados para a comunidade pelas comissões e estabelecer prazos para tais ações;
4. Estabelecer um processo de discussão e análise dos resultados com todos os públicos da comunidade acadêmica. Os eventos devem ser extensivos aos TAEs e docentes lotados em locais onde não exista CSA;
5. Criar um método de monitoramento das ações propostas. Tanto o monitoramento quanto as ações deverão ser amplamente divulgados;
6. Especificar o que são ações de promoção da avaliação institucional afim de definir os critérios para a utilização dos recursos disponibilizados para cada CSA, bem como as diretrizes para as atividades realizadas pelas CSAs;
7. Adequar a Portaria de Pessoal 932/2023, que constitui a CPA, às definições da resolução UFSM 67/2021.

## Ao Gabinete do Reitor:

1. Elaborar ações a partir dos resultados obtidos na AI, que deem resposta as demandas solicitadas na avaliação. Essas ações podem ser delegadas aos gestores dos centros, caso seja específica a determinado local.

## CONCLUSÃO

Este relatório de auditoria contemplou análises das ações sobre o tema AI conduzido pela CPA, bem como o alinhamento de tais atividades com os princípios da administração pública e legislação pertinente.

Realizados os devidos exames, conclui-se que há espaço para o aprimoramento no processo em voga. Nesse sentido, respondendo às questões de auditoria orientadoras deste trabalho, destaca-se o seguinte:

1) As ações promovidas pela Instituição são suficientes para sensibilizar a comunidade acadêmica a participar do processo de avaliação institucional?

A instituição demonstra um esforço na divulgação das pesquisas realizadas e os períodos avaliativos. Também há realização de ações em alguns centros de ensino. No entanto, constatou-se que não há envolvimento significativo da comunidade acadêmica como um todo. O que é evidenciado pela baixa participação de respondentes ao longo das autoavaliações, especialmente na última.

As atividades de sensibilização existentes são notadas apenas nos estágios iniciais, é recomendável fortalecer essas práticas ao longo de todo o processo para promover um maior engajamento e participação da comunidade acadêmica.

2) As rotinas e procedimentos praticados asseguram a transparência e o caráter público de todos os procedimentos, dados e resultados do processo de avaliação institucional da UFSM?

Identificou-se que a instituição possui uma abordagem madura em relação à publicação dos relatórios institucionais, os quais são disponibilizados na página da AI, na periodicidade correta, abrangendo tanto os relatórios institucionais quanto os resultados das avaliações, assim como as atas da CPA. É relevante destacar o uso de recursos interativos na apresentação dos resultados, o que contribui para uma experiência mais dinâmica. No entanto, esses recursos poderiam ser aprimorados por meio da inclusão de legendas ou notas explicativas.

Por outro lado, as páginas eletrônicas não apresentam informações sobre as ações realizadas nos centros de ensino com base nos resultados obtidos pela AI. Essas informações permitem uma compreensão mais abrangente das iniciativas implementadas em resposta aos resultados das avaliações. Isso proporcionaria maior transparência e evidenciaria as ações de melhoria em nível local, demonstrando a efetividade da AI.

3) Os procedimentos e controles adotados asseguram o uso dos resultados das avaliações como subsídio para a tomada de decisões e aprimoramento dos processos acadêmicos e administrativos?

Identificou-se que não há uma utilização explícita dos resultados da AI no processo decisório da gestão, uma vez que não foram encontradas referências diretas a esses resultados nas ações analisadas. É pertinente que a instituição estabeleça uma conexão objetiva entre os resultados obtidos pela AI e as ações planejadas e executadas. Em tempo, ressalta-se que, atualmente, a AI é utilizada para mensurar apenas três das 32 metas presentes no Plano PDI.

É pertinente destacar que algumas CSAs têm promovido ações individuais que impulsionam de maneira construtiva a AI. Um exemplo é a inclusão de disciplinas como "Seminários de Formação", ministradas aos estudantes ingressantes nos cursos técnicos do Colégio Politécnico, e "Avaliação Institucional e da Aprendizagem na Universidade", disponibilizada aos discentes do curso de Pedagogia - Licenciatura Plena.

Essas iniciativas representam um passo significativo para fortalecer a cultura de avaliação entre os discentes e para desenvolver uma consciência crítica em relação à qualidade do ensino disponibilizado, oferecendo um espaço para reflexão e diálogo sobre a importância da AI e seu impacto na melhoria contínua dos processos acadêmicos.

Além disso, é válido ressaltar a iniciativa em resposta às demandas dos estudantes, demonstrada na AI, através da elaboração do projeto EXPERIMENTAR+, desenvolvido no CT. Essa iniciativa demonstra o compromisso da instituição em atender às necessidades dos discentes e em implementar medidas de aprimoramento com base nos resultados da avaliação.

Essas ações individuais, promovidas por algumas CSAs, são exemplos de como a AI pode ser utilizada de forma efetiva para impulsionar melhorias no ensino, aprendizagem e na experiência dos estudantes.

A partir dessas constatações, foram expedidas recomendações à Gestão, com a finalidade de nortear o aperfeiçoamento no processo de AI.

## ENCAMINHAMENTOS

Relatados os achados de auditoria, encaminhe-se o presente relatório - À CPA e ao Gabinete do Reitor para ciência e manifestação quanto às constatações e recomendações preliminares.

Santa Maria – RS, 23 de agosto de 2023.

**IRIANE ROSA**

Administradora / SIAPE 3314384

De acordo,

**IVAN HENRIQUE VEY**

Auditor-Chefe / SIAPE 2166747

<b>NUP:</b> 23081.134663/2023-74		<b>Prioridade:</b> Normal
<b>Homologação de Ata</b> 010 - Organização e Funcionamento		
<b>COMPONENTE</b>		
<b>Ordem</b>	<b>Descrição</b>	<b>Nome do arquivo</b>
1	Ata de reunião de colegiado (011)	Ata 05 CPA 04-09-2023.pdf
<b>Assinaturas</b>		
<b>06/10/2023 15:49:10</b>		
LUISE MEDINA CUNHA CASTELLANELLI (Auxiliar em Administração (Ativo)) 01.10.06.00.0.0 - COORDENADORIA PLANEJAMENTO E AVALIAÇÃO INSTITUCIONAL - COPLAI		
<b>06/10/2023 16:50:17</b>		
MARCOS LUIS CASSAL (PROFESSOR ENSINO BÁSICO, TÉCNICO E TECNOLÓGICO (Ativo)) 26.04.00.00.0.0 - DEPARTAMENTO DE ENSINO - DE-POLI		
<b>06/10/2023 18:47:56</b>		
LAÍS HELEN LOOSE (PROFESSOR DO MAGISTÉRIO SUPERIOR (Ativo)) 02.09.14.00.0.0 - CURSO DE BACHARELADO em ESTATÍSTICA - NOTURNO - CBE		
<b>06/10/2023 19:58:05</b>		
ESTELA MARI SANTOS SIMÕES DA SILVA (Pedagogo-Área (Ativo)) 32.03.00.00.0.0 - VICE-DIREÇÃO DO CAMPUS DE PALMEIRA DAS MISSÕES - VD-PM		
<b>09/10/2023 08:35:52</b>		
IVO ELESBAO (PROFESSOR DO MAGISTÉRIO SUPERIOR (Ativo)) 06.96.00.00.0.0 - DEPARTAMENTO DE TURISMO - DTUR		
<b>09/10/2023 14:45:38</b>		
JÚLIO CESAR MODESTO DA SILVA (Coordenador(a) de Areas) 31.05.00.00.0.0 - COORDENAÇÃO ADMINISTRATIVA - UFSM-CS - CADMI-UFSM/CS		
<b>09/10/2023 20:20:07</b>		
PATRICIA RODRIGUES FORTES (PROFESSOR DO MAGISTÉRIO SUPERIOR (Ativo)) 33.25.00.00.0.0 - DEPARTAMENTO DE ENGENHARIA E TECNOLOGIA AMBIENTAL - UFSM-FW - DETA-UFSM-FW		
<b>10/10/2023 11:41:01</b>		
GLADES TEREZA FELIX (PROFESSOR DO MAGISTÉRIO SUPERIOR (Ativo)) 05.21.00.00.0.0 - DEPARTAMENTO DE ADMINISTRAÇÃO ESCOLAR - DADE		
<b>10/10/2023 18:57:18</b>		
PATRÍCIA NUNES PEZZINI (Pedagogo-Área (Ativo)) 01.08.11.01.0.0 - SUBDIVISÃO DE TECNOLOGIAS EDUCACIONAIS EM REDE - STER-PROGRAD		
<b>11/10/2023 14:24:36</b>		
SCHEILA REZENDE SCHAFFAZICK (PROFESSOR DO MAGISTÉRIO SUPERIOR (Ativo)) 04.35.00.00.0.0 - DEPARTAMENTO DE FARMÁCIA INDUSTRIAL - DFID		
<b>16/10/2023 09:03:46</b>		
JEFFERSON MENEZES DE OLIVEIRA (Administrador (Ativo)) 07.00.00.00.0.0 - CENTRO DE TECNOLOGIA - CT		
<b>05/01/2024 08:07:24</b>		
FERNANDO PIRES BARBOSA (Pró-Reitor(a) (Substituto)) 01.10.00.00.0.0 - PRÓ-REITORIA DE PLANEJAMENTO - PROPLAN		

NUP: 23081.134663/2023-74

Prioridade: Normal

**Homologação de Ata**

010 - Organização e Funcionamento

**COMPONENTE**

Ordem	Descrição	Nome do arquivo
1	Ata de reunião de colegiado (011)	Ata 05 CPA 04-09-2023.pdf

**Assinaturas**



Código Verificador: 3387016

Código CRC: 36d22a1f

Consulte em: <https://portal.ufsm.br/documentos/publico/autenticacao/assinaturas.html>

