

Guia do Estudante 2021

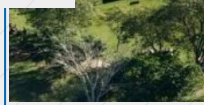
Student Handbook

Programa de Pós-Graduação em Biodiversidade Animal

Graduate Program in Animal Biodiversity

MsC. and Ph.D. Programs

Universidade Federal de Santa Maria – UFSM – RS
Brasil



Neste documento:

| | |
|---|----|
| Bem-vindo ao Programa!..... | 3 |
| Informações úteis..... | 5 |
| Sobre Santa Maria e região..... | 5 |
| Moradia e custos de vida..... | 5 |
| Chegando na universidade..... | 6 |
| Saúde do aluno..... | 7 |
| Primeiros passos..... | 9 |
| Organização do PPGBA e da Universidade..... | 11 |
| Órgãos internos do PPG..... | 11 |
| Orientação e coorientação..... | 12 |
| Requerimentos para obtenção do título..... | 12 |
| Créditos..... | 12 |
| Docência..... | 13 |
| Suficiência em língua estrangeira..... | 13 |
| Pesquisa de dissertação ou tese..... | 13 |
| Qualificação..... | 13 |
| Defesa de dissertação ou tese..... | 13 |
| Após a defesa..... | 14 |
| Formato da dissertação/tese..... | 14 |
| Linha do tempo..... | 15 |
| Disciplinas..... | 17 |
| Obrigatórias..... | 17 |
| Optativas..... | 17 |
| Reprovações..... | 17 |
| Atividades Extracurriculares do PPG..... | 18 |
| Reunião Científica..... | 18 |
| Simpósio de Biodiversidade..... | 18 |
| Café com Biodiversidade..... | 18 |
| Perguntas Frequentes – FAQ..... | 19 |

Bem-vindo ao Programa!

Bem-vindo ao Programa de Pós-Graduação em Biodiversidade Animal (PPGBA). O PPGBA está empenhado em fornecer as condições para que você atinja o máximo crescimento pessoal e profissional durante o curso de Mestrado e Doutorado. Aqui você encontrará um ambiente acolhedor e vibrante e esperamos que você aproveite as diversas oportunidades que o curso irá lhe proporcionar para atingir o nível de excelência acadêmica no âmbito nacional e internacional.

O PPGBA tem como objetivo principal a formação de recursos humanos de alto nível com potencial para competir com os alunos dos melhores centros do país.

No período entre 2016 e 2018, cerca de 95% dos egressos do PPGBA já estavam atuando no mercado de trabalho, sendo que 80% destes estão trabalhando diretamente na área de formação. Para obter estes números, o programa está constantemente se renovando, expandido as redes de colaboração em pesquisa e ampliando sua inserção internacional. Atualmente, o corpo de orientadores e professores do programa é composto quase que em sua totalidade por pesquisadores com formação na Europa e Estados Unidos (Doutorado ou Pós-doutorado no exterior). Entre os docentes mais antigos no programa, a grande maioria é bolsista de produtividade em pesquisa do Conselho Nacional de Desenvolvimento Científico e Tecnológico (CNPq) nos níveis 1A a 1D (níveis



máximos). Isto é, estão entre os pesquisadores mais produtivos do Brasil e recebem mensalmente recursos para projetos científicos. Já os orientadores recentemente credenciados e pós-doutorandos do programa representam jovens pesquisadores que obtiveram seu doutorado parcialmente ou inteiramente na Europa e Estados Unidos e possuem crescente destaque na pesquisa científica nacional.

Além do corpo docente local, o programa também possui parcerias nacionais e internacionais com enfoque no ensino e pesquisa. Todos os anos, pesquisadores com destaque nacional e internacional ministram cursos e disciplinas no PPGBA, inclusive atraindo alunos de outras partes do Brasil para estas atividades. Somente em 2019, foram trazidos diversos pesquisadores de renome, inclusive dois de renome internacional como o Dr. Carlos Peres, da Universidade de East Anglia (Inglaterra), citado pela revista Time como líder mundial em conservação, e o Dr. Fabien Leprieur, da

Universidade de Montpellier (França), um dos principais nomes mundiais no estudo de ecologia funcional.

A vinda de pesquisadores e o desenvolvimento de outras atividades internacionais têm sido em grande parte possíveis devido a participação do PPGBA no projeto CAPES PrInt – o maior projeto atual de internacionalização da pós-graduação no Brasil, no qual menos de 30 universidades do país participam.

Junto ao PrInt, o PPGBA têm a garantia de recursos financeiros pelos próximos quatro anos para a vinda de pesquisadores internacionais, para que os alunos do programa façam parte do seu doutorado no exterior com todas as despesas pagas (até um ano) e para que praticamente todos

os professores do PPGBA fazem viagens para outros países a fim de criar ou fortalecer as colaborações internacionais.

Com base em toda a rede de pesquisas e parcerias, naturalmente a abrangência do PPG também tem amplo escopo. Atualmente os alunos do PPGBA desenvolvem trabalhos de campo em áreas do bioma Pampa, Mata Atlântica, Pantanal e Amazônia, além da área Marinha Costeira. Além disso, são desenvolvidos trabalhos em paleontologia, ecologia, conservação da biodiversidade,

sistemática, evolução e bioquímica. A grande maioria dos produtos gerados pelos alunos do programa são publicados em revistas internacionais conceituadas e possuem impacto global. Entre as questões recentemente abordadas por alunos do PPGBA estão:

"O que levou ao surgimento dos grandes dinossauros pescoçudos? (veja mais em <https://www.usatoday.com/media/cinematic/video/38573365/this-long-necked-dinosaur-was-dug-up-in-brazil/>");

"Por que existem mais espécies de mamíferos nos trópicos?";

"Como que ocorre a introdução de espécies exóticas e qual seu impacto no Brasil?";

"Como ocorreu o surgimento de tantas espécies de aranhas caranguejeiras?" ou

"Como a distribuição de espécies em ambientes abertos é mediada pela radiação solar?".

Os alunos envolvidos nestes projetos puderam se dedicar integralmente ao curso e à sua pesquisa. Isto tudo é possível em função das bolsas de estudo de mestrado e doutorado do programa. Mais de 90% de todos os alunos do programa

recebem bolsa de estudos. Para algumas modalidades de bolsa, há recursos para intercâmbios em outras instituições e taxa adicional de bancada (recurso adicional para o projeto depositado diretamente na conta do aluno). A cada ano, os professores e parceiros do PPGBA se empenham para trazer mais recursos e oportunidades aos seus alunos.

Na sua jornada junto ao PPGBA, você será inserido no mundo de oportunidades e abrangência que a pós-graduação oferece e terá oportunidade de participar das diversas atividades de pesquisa e ensino nacionais e internacionais. Esperamos que você aproveite esta oportunidade e que saia do programa com uma visão ampla e crítica. Esperamos que você participe ativamente da resolução dos diferentes problemas e ameaças atuais do nosso país e do mundo.



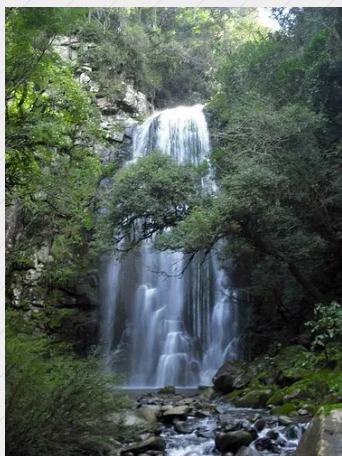
Se você ainda está pensando em se inscrever

na seleção do mestrado ou doutorado, desejamos contar com você em breve. Se você já ingressou, desejamos mais uma vez as boas-vindas ao programa e que você tenha uma ótima jornada junto ao PPGBA!

Coordenação do Programa de Pós-Graduação em Biodiversidade Animal.

Informações úteis

Sobre Santa Maria e região



Santa Maria é uma cidade com 280 mil habitantes, situada no coração do Rio Grande do Sul. A cidade tem grande influência da Universidade Federal de Santa Maria, com seus quase 30 mil alunos e mais de 4500 funcionários. Além disso, o belíssimo campus universitário, as

feiras de produtos orgânicos, o Hospital Universitário e as atrações do Planetário e do Jardim Botânico fazem da Universidade uma referência que vai bastante além das atividades acadêmicas.

Por ser localizada em uma região central do estado e ser uma das maiores cidades do interior do RS, Santa Maria está no cruzamento de diversas rotas rodoviárias que levam a todas as partes do estado. Além disso, as vias rodoviárias dão acesso fácil e em uma distância relativamente curta aos países vizinhos, Uruguai e Argentina.

Apesar da facilidade de acesso por ônibus ou carro a outras partes do Rio Grande do Sul e aos países vizinhos, não é necessário ir longe da cidade para encontrar uma experiência que vai além da pós-graduação. Santa Maria está exatamente na divisa entre o Pampa Gaúcho e a Serra Geral, representando a divisa dos dois principais biomas do Rio Grande do Sul. Esta configuração proporciona uma variada experiência para quem gosta da natureza. Especialmente na encosta das montanhas, existem diversas cachoeiras e riachos que podem ser

visitados pelo público, trilhas de bicicleta e motocross, *campings*, dentre outros. Estes locais também são palco de diversas pesquisas realizadas por alguns pós-graduandos do programa.

Além da natureza, Santa Maria está próxima de diversos municípios de colonização italiana e alemã conhecidos pela beleza bucólica e pela experiência gastronômica. Embora a história de Santa Maria não seja ligada à colonização italiana e alemã, diversas cidades menores (até 20 mil habitantes) possuem colonização marcada e várias opções turísticas estão dentro de um raio de uma hora de carro ou ônibus da cidade.

Assim como Santa Maria, algumas destas cidades também são conhecidas pelos fósseis de vertebrados do período Triássico, incluindo os dos primeiros dinossauros do planeta. É em um destes municípios que se encontra o *Centro de Pesquisas Avançadas em Biodiversidade Animal* e o *Centro de Apoio à Pesquisa Paleontológica da Quarta Colônia (CAPP)*, ligado ao Programa de Pós-Graduação em Biodiversidade Animal.

Moradia e custos de vida

Santa Maria é uma cidade relativamente barata para viver. Comparada a capitais, como Porto Alegre, é em torno de 30% mais barato morar em Santa Maria.

Alunos têm duas principais opções de moradia: Centro e Camobi (bairro da universidade). Enquanto que alguns alunos preferem o centro da cidade, haverá custo de transporte até a universidade. A vantagem de morar no centro é a proximidade com bares, restaurantes, shopping centers e calçadão. Já quem mora em Camobi, geralmente têm uma vida mais tranquila, embora as opções de moradia, lojas e lazer, como bares, tenha aumentado grandemente nos últimos anos. Com uma bolsa de mestrado (R\$ 1.200,00) é possível alugar um kitnet para morar sozinho próximo da universidade gastando em torno de R\$800,00, incluindo luz, água, etc. Entretanto, sobrá pouco dinheiro para outras despesas,

como alimentação e lazer (mas ainda é possível). Uma opção bastante utilizada por alunos de mestrado é dividir apartamento com outro aluno ou procurar um quarto já mobiliado para alugar. Existem diversas possibilidades deste tipo próximas da universidade e diversos grupos no Facebook e na internet que ajudam a encontrar pessoas interessadas em compartilhar apartamento. Para quem não tem bolsa ou outra fonte de renda e vem de família de baixa renda, ainda há a opção de morar gratuitamente nos apartamentos da Universidade. A Casa do Estudante da UFSM é a maior do Brasil e hospeda centenas de alunos todos os anos. Mais informações sobre esta opção podem ser obtidas em

<https://www.ufsm.br/pro-reitorias/prae/moradias/>

Além do aluguel e das utilidades (água, luz, etc.), uma grande preocupação de alunos é com a alimentação. Felizmente, alunos da UFSM podem almoçar no Restaurante Universitário por um valor bem baixo (R\$ 1,00 para café da manhã e R\$ 2,50 para almoço e janta). Alunos de baixa renda e que moram ou não na Casa do Estudante podem realizar as refeições gratuitamente. Mais informações sobre estes Benefícios Socioeconômicos (BSE) podem ser encontradas no site da Pró-Reitoria de Assuntos Estudantis (PRAE): <https://www.ufsm.br/pro-reitorias/prae/>

Fora do ambiente universitário, ainda é possível realizar refeições, ir a bares e cinemas por um valor acessível. Você pode ter uma ideia do custo médio de vida em Santa Maria aqui: <http://www.custodevida.com.br/rs/santa-maria/>

Caso já tenha ingressado no curso e ainda tenha dificuldades ou dúvidas em relação ao custo de vida ou de encontrar um lugar para morar, você poderá utilizar o grupo de e-mail dos alunos do PPGBA para obter ajuda.

Chegando na universidade



Fonte: Diário de Santa Maria

A universidade fica localizada no bairro Camobi de Santa Maria (veja endereço exato ao final deste documento). Por estar no centro do RS, existem inúmeras rotas de chegada em Santa Maria e a melhor rota dependerá do local de partida. Utilize um aplicativo (Google Maps, Waze, outros) para encontrar o melhor caminho de carro. Em algumas rotas, há pedágio e em outras os postos de combustível podem ser distantes uns dos outros.

Para quem vem do centro de Santa Maria com carro, existem duas rotas principais, a faixa nova e a faixa velha. Ambas as rotas possuem quilometragem e tempo de percurso similar. Nos horários de pico o trânsito nestas rotas pode ficar lento.

Para quem vem de Porto Alegre de ônibus: Na rodoviária de Porto Alegre, os ônibus partem em intervalos regulares de 2 horas ou menos. A passagem pode ser comprada na rodoviária em qualquer guichê de venda ou pela internet e custa em torno de R\$ 90,00. Os ônibus têm parada na rodoviária de Camobi (peça para descer em Camobi) que é bem próxima da universidade e não há paradas no caminho. No retorno, o ônibus leva diretamente até a rodoviária de Porto Alegre e após segue para o aeroporto.

A rodoviária de Porto Alegre é bem organizada e os ônibus que fazem o trajeto são excelentes (com internet, água, etc.). A viagem dura quatro horas.

Para quem vem do centro de Santa Maria: Existem duas linhas principais de ônibus interurbanos que fazem o trajeto Centro – UFSM em diversos horários do dia. Você pode conferir os horários no site <https://www.ufsm.br/onibus>

Para quem vem de avião: Embora seja possível chegar e sair de avião de Santa Maria (companhia Azul), essa opção é bem mais cara e possui horários mais restritos. Geralmente a opção mais barata para quem vem de avião para o RS é desembarcar no aeroporto de Porto Alegre e então pegar um ônibus até Santa Maria. No retorno, o ônibus pode largar os passageiros que desejam diretamente no aeroporto.

No aeroporto de Porto Alegre, existem 3 opções para ir até a rodoviária: táxi, aplicativo (Uber, 99, etc.) e metrô. A linha do metrô é conectada pelo aeromóvel do aeroporto e é a opção mais barata.

Saúde do aluno

A pós-graduação oferece uma excelente oportunidade para crescimento pessoal e profissional. Entretanto, este período também pode trazer grandes estresses com mudanças, prazos, autoafirmação, dentre outros. O PPGBA tem preocupação com a saúde física e mental de seus alunos.

Para aqueles que necessitam **apoio psicológico**, a UFSM e o Centro de Ciências Naturais e Exatas (CCNE), ao qual o PPGBA está vinculado, oferecem consultas gratuitas a todos os alunos.

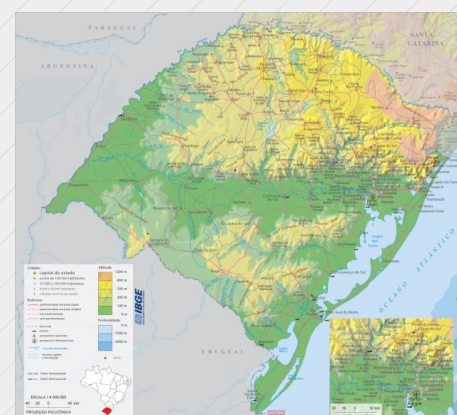
Informações sobre as consultas podem ser obtidas na direção do CCNE (prédio 13) e no link: <https://www.ufsm.br/2020/09/11/ufsm-oferece-servicos-de-apoio-psicologico-de-forma-remota-a-estudantes/>

A UFSM também oferece **atividades esportivas** (natação, academia, dança, yoga, etc.) que podem ser realizadas pelos alunos. As inscrições para estas atividades podem ser acompanhadas no site: <https://www.ufsm.br/unidades-universitarias/cefd/esporte-universitario/>

Em caso de **emergências médicas**, a UFSM dispõe de um serviço próprio de emergências para a comunidade universitária. Informações sobre este serviço podem ser acessadas em: <https://www.ufsm.br/pro-reitorias/prograd/seu-servico-de-emergencia-universitario-ufsm/> ou pelo telefone (55) 9 9197-4769.

Não deixe de chamar assistência se necessário!

Mais informações úteis sobre a cidade e a universidade podem ser encontradas no guia do estudante da UFSM



Distância rodoviária (Km)

| | |
|--------------------------------------|------|
| Porto Alegre..... | 291 |
| Rivera (Uruguai)..... | 246 |
| Passo de Los Libres (Argentina)..... | 387 |
| Buenos Aires (Argentina)..... | 1050 |
| Florianópolis..... | 732 |
| Pelotas..... | 292 |
| Montevideo (Uruguai)..... | 751 |
| Assunção (Paraguai)..... | 796 |
| Canyons do Itaimbézinho..... | 455 |
| Gramado..... | 350 |
| São Paulo..... | 1280 |
| Rio de Janeiro..... | 1716 |
| Foz do Iguaçu..... | 770 |
| Curitiba..... | 863 |
| Punta del Diablo (Uruguai)..... | 595 |
| Santiago (Chile)..... | 209 |

Primeiros passos

Após ter sido aprovado no edital de seleção do PPGBA, você deve realizar a confirmação de vaga e todo o procedimento para a matrícula (instruções e calendário no site da universidade e nos editais de seleção). Nas primeiras semanas de curso, você deve:

1. Cadastrar e-mail no grupo de e-mail dos alunos do PPGBA

através do link: <https://groups.google.com/forum/#!forum/ppgba-discentes/join>. Com este cadastro você estará incluso na lista de e-mails dos discentes do PPG. Desta forma, receberá os informes da secretaria, terá acesso ao calendário da pós e poderá se comunicar com os demais alunos do curso enviando e-mail para ppgba-discentes@googlegroups.com.

2. Definir o seu orientador/coorientador e Comitê de Acompanhamento.

Para começar o seu curso, você deve ter um orientador (veja abaixo) e um Comitê de Acompanhamento. Geralmente o aluno já começa um curso com um orientador indicado no momento da seleção. O Comitê de Acompanhamento é composto por, pelo menos, dois professores além do seu orientador. O comitê é responsável por acompanhar o progresso do seu projeto e por lhe sugerir possíveis mudanças no projeto. Os membros do Comitê são responsáveis pela avaliação dos alunos pelo menos uma vez ao ano durante os seminários do PPGBA. Entretanto, é interessante que você mantenha contato mais frequente com o seu comitê, especialmente se tiver dificuldades durante alguma etapa do projeto.

A definição do Comitê deve ser feita no primeiro semestre do curso pelo aluno junto a seu orientador. Os membros podem ser compostos tanto por professores do PPGBA, quanto membros externos ao PPG e à universidade. Para realizar a indicação dos membros do Comitê, siga estes passos: 1) converse com seu orientador sobre os possíveis nomes e veja se ele está de acordo; 2) entre em contato com cada membro que você deseja indicar para conferir a sua disponibilidade em fazer parte do seu Comitê. Lembre-se que os membros precisarão enviar pareceres durante a disciplina de seminários e sempre que solicitado pelo PPG e acompanhar o desenvolvimento do seu projeto; 3) encaminhe um e-mail para a coordenação com cópia para seu orientador contendo os nomes indicados e o e-mail dos respectivos membros. O mesmo procedimento deve ser tomado para alterar um membro do Comitê a qualquer momento do curso.

Os membros do Comitê poderão ou não compor a banca de avaliação da qualificação e defesa, quando for o caso.

3. Desenvolver um Plano de Estudos.

O Plano de Estudos consiste em um planejamento das atividades (ex. disciplinas, docências) que serão realizadas durante o período do curso. A carga horária do plano deve considerar o número de créditos mínimos exigidos pelo PPGBA (ver tópico de créditos obrigatórios). É OBRIGATÓRIO realizar o preenchimento do Plano online durante o primeiro semestre do curso de pós-graduação, sendo possível fazer alterações em semestres subsequentes.

O Plano de Estudos é feito via Portal do Aluno (<https://portal.ufsm.br/aluno>), na aba “Pós-Graduação - Plano de Estudos”.

A criação do Plano de Estudos, bem como alterações que são realizadas no mesmo, são automaticamente enviadas ao orientador. O orientador deve então homologar o plano e encaminhá-lo a coordenação (todo o processo é online). A abertura do processo de defesa de mestrado ou doutorado só poderá ser realizada se o Plano de Estudos estiver plenamente de acordo com as atividades desenvolvidas ao longo do curso. Caso existam inconsistências, a tramitação da defesa será retornada ao aluno para que corrija o Plano de Estudo, o que pode causar atrasos.

Organização do PPGBA e da Universidade

Fique de olho no regimento e nas resoluções do PPGBA! São estes documentos que definem as regras do PPG.

O regimento e as resoluções do PPGBA criam regras específicas com base nos objetivos de médio e longo prazo do PPG e direcionam a formação dos alunos na área. Estes documentos foram criados respeitando a legislação e as normas de instâncias superiores da universidade. Desta forma, o regimento do PPG é um ótimo guia para que você esteja a par com as exigências da Universidade.

O PPGBA é um programa de pós-graduação vinculado ao Centro de Ciências Naturais e Exatas (CCNE) da Universidade Federal de Santa Maria. Esta estrutura organizacional faz com que as normas da Universidade, da Pró-Reitoria de Pós-Graduação e Pesquisa (PRPGP) e do Centro de Ciências Naturais e Exatas (CCNE) também se apliquem ao programa e a todos os alunos e professores do PPGBA.

Órgãos internos do PPG

O PPGBA possui **coordenação, colegiado e secretaria**. A coordenação é formada pelo coordenador titular e seu substituto. O colegiado é formado por professores, alunos e técnicos. Tanto a coordenação quanto o colegiado são *eleitos* pelos professores e alunos do PPGBA.

O colegiado toma as decisões sobre o regimento e resoluções do PPGBA, aprova planos dos alunos e coorientações, discute a distribuição dos recursos, dentre outros.

A coordenação e a secretaria realizam a organização geral do PPG e de suas atividades seguindo o regimento e as resoluções e monitora o desempenho e situação dos alunos e professores.

Em alguns casos, o colegiado pode definir a formação de comissões (ex. comissão de planejamento para definir estratégias para melhoria do curso). Estas comissões podem ser formadas por professores, alunos, egressos e até membros externos à universidade.

Todas as decisões do colegiado são registradas em Ata e divulgadas aos alunos e professores.

Está com alguma dúvida a respeito de algum processo?

1. Olhe o regimento e as resoluções do PPG;
2. Caso a dúvida persista, consulte o secretário do curso.

Precisa de aprovação de algum documento pela coordenação ou colegiado?

1. Encaminhe para a secretaria do PPGBA que o secretário dará encaminhamento.

Tem alguma sugestão ou reclamação para o PPG ou observou algo que não considera certo?

1. Entre em contato com o representante discente junto ao colegiado;
2. Encaminhe sua reclamação à ouvidoria da universidade, especialmente se achar necessário manter sigilo.

Está com dúvida sobre prazos para matrícula como aluno regular ou especial, para solicitar trancamento de disciplinas, para aproveitamento de disciplinas, etc.?

1. Consulte o calendário da UFSM (<https://www.ufsm.br/calendario/>).

Orientação e coorientação

Cada aluno possui um orientador aprovado pelo colegiado do PPGBA. A escolha do orientador geralmente é realizada durante a seleção, anteriormente à entrada no programa. Note que o orientador deverá se enquadrar da melhor forma possível com os objetivos do projeto pretendido pelo aluno. Apesar de ser possível, a troca de orientador durante o curso não é recomendada. É extremamente importante que o aluno faça uma escolha consciente do seu orientador antecipadamente para que a relação no novo laboratório seja a mais produtiva e amigável possível.

Algumas atitudes podem ajudar na hora da escolha de um laboratório, como conversar com alunos e ex-alunos do laboratório e do PPG, realizar uma visita prévia aos laboratórios, conversar com potenciais orientadores para saber sobre a dinâmica utilizada na orientação, forma de acompanhamento do aluno, exemplos de pesquisas realizadas no laboratório, dentre outros. Lembre-se, esta é provavelmente a decisão mais importante que você tomará antes de começar o seu curso, então dedique tempo e energia para fazer uma escolha que se enquadre no seu perfil e objetivo acadêmico.

Também é permitido que o aluno tenha um **coorientador** que possa colaborar com seu projeto de pesquisa. O coorientador é indicado pelo orientador e homologado pelos membros do colegiado do PPGBA. Os documentos necessários para solicitação de coorientação podem ser encontrados na secretaria ou no site do programa. Coorientadores podem contribuir grandemente para a melhoria dos projetos, particularmente quando possuem *expertise* fora da área de conhecimento do orientador de forma a complementar o seu conhecimento para o desenvolvimento do projeto.

Requerimentos para obtenção do título

Para obtenção do diploma o aluno precisará comprovar que realizou todos os créditos e atividades obrigatórias do PPG, que qualificou (doutorado), que possui suficiência em língua estrangeira e que foi aprovado em sua defesa de dissertação ou tese.

Créditos

Para abertura do processo de defesa de mestrado ou doutorado, o discente deve cumprir **18 créditos** ou **36 créditos**, respectivamente. Cada crédito equivale a 15 horas-aula (uma disciplina de 60 horas equivale a 4 créditos). As exigências em relação aos créditos e disciplinas obrigatórias são definidas em resolução do PPGBA disponível no site do PPG.

Alunos que realizaram disciplinas de **pós-graduação** anteriormente (ex. durante a graduação ou mestrado), podem fazer a solicitação do aproveitamento de créditos ao ingressarem. Além disso, é possível aproveitar créditos de disciplinas cursadas durante o mestrado ou doutorado em outros PPGs da UFSM ou de outras instituições (aluno especial). O pedido de aproveitamento de disciplinas não pode ultrapassar 50% dos créditos exigidos pelo PPGBA e a aprovação nas disciplinas anexadas ao pedido de aproveitamento precisará ter ocorrido dentro de um período máximo de 5 anos. O aproveitamento poderá ser solicitado na secretaria do PPGBA. Converse com seu orientador sobre esta possibilidade e faça o pedido o quanto antes.

Docência

A docência é a atividade em que o aluno participa de atividades de ensino (ex. ministra aulas). Esta é uma exigência da CAPES/MEC e é atividade obrigatória a **bolsistas de doutorado**. A docência tem o intuito de familiarizar o aluno com a sala de aula no ensino superior. Para cumprimento da docência, o aluno pode:

1. Ministrar aulas práticas e/ou teóricas (máx. 30% do total de aulas da disciplina) e/ou;
2. Auxiliar na preparação de planos de aula, no atendimento extraclasse, nas avaliações dos alunos, etc. e/ou;
3. Aplicar métodos ou técnicas pedagógicas.

Caso o aluno ministre aulas na graduação, é necessário encaminhar a descrição das atividades (plano de aula) para avaliação do colegiado com antecedência (pelo menos um mês).

A docência deve ser desenvolvida sob supervisão de um professor responsável por uma disciplina. Este professor pode ou não ser o orientador do mestrado ou doutorado.

Suficiência em língua estrangeira

É exigido para o mestrado que o aluno comprove suficiência em uma língua estrangeira. Para o doutorado, é exigida a comprovação em duas línguas estrangeiras. A prova de suficiência pode ser realizada na UFSM ou em instituições que aplicam provas similares aos adotados na UFSM. Para mais informações acesse o link:

<https://www.ufsm.br/pro-reitorias/prpgp/teslle/>

Atenção, o teste de *suficiência* exigido para todos os alunos é diferente do teste de *proficiência* exigido para aqueles que realizarão estágio no exterior (ex. doutorado sanduíche).

Pesquisa de dissertação ou tese

Cada aluno deverá desenvolver um projeto de pesquisa científica original. Este projeto deverá resultar na publicação de artigos científicos de alto impacto para a comunidade científica e/ou sociedade e estar **claramente** enquadrado dentro da área da Biodiversidade (subáreas de Zoologia, Ecologia, Biologia da Conservação ou Evolução). Projetos que não se enquadrem neste quesito poderão ter financiamento cancelado (perda de bolsa) ou levar a exclusão do aluno do PPG. Se você está em dúvida, fornecemos uma lista de artigos que se enquadram e que não se enquadram na Biodiversidade no site do PPG.

As dissertações de mestrado tipicamente contêm um ou dois capítulos/artigos e as teses de doutorado de dois a cinco capítulos/artigos.

Qualificação

Para qualificar, o aluno deve preencher e enviar para apreciação do Colegiado do PPGBA o Formulário de Indicação de Banca, disponível na secretaria e no site do PPG.

Os **alunos de doutorado** devem realizar o exame de qualificação até o 24º mês de curso. Neste momento, o aluno precisará ter um artigo como primeiro autor pronto para ser submetido a uma revista científica nos estratos superiores do Qualis da Capes. Este artigo (ou outro da tese) precisará estar aceito para abertura da defesa ao final do curso.

Não há qualificação para alunos de mestrado.

Defesa de dissertação ou tese

Para defender, o aluno deve preencher e enviar para apreciação do Colegiado do PPGBA o Formulário de Indicação de Banca, disponível na secretaria e no site do PPG. É neste momento que o aluno sugere a composição de sua banca

examinadora. Recomenda-se que o aluno solicite previamente aos membros da banca informações necessárias para a abertura do processo de defesa, como matrícula (SIAPE, se disponível), CPF e data de nascimento.

Após o referido formulário ser analisado e aprovado pelo Colegiado do PPGBA, o aluno deve abrir o seu processo de defesa. Essa abertura é realizada online, via Portal do Aluno, na aba “Pós-Graduação – Defesa de MDT”.

Após abrir o processo on-line, o aluno deve preencher e enviar o formulário de Abertura de Defesa à Secretaria do PPGBA para que o secretário realize o convite oficial junto aos membros da banca.

Alunos de doutorado devem ter artigo referente à tese aceito em revista classificada entre os quatro estratos superiores do Qualis Capes (A1, A2, A3 e A4) para abrir o processo de defesa.

Após a defesa

Após a aprovação na defesa, o aluno deverá realizar as modificações sugeridas pela banca examinadora, respeitando o prazo definido pela banca e registrado na Ata de defesa. A verificação das correções é de responsabilidade do orientador, que assinará a documentação afirmando que está de acordo. Após a realização das correções e consequente liberação por parte do orientador, o discente terá um prazo de 60 dias para a entrega dos seguintes documentos na Secretaria do PPGBA para a obtenção do diploma:

1. Dois exemplares capa dura da Dissertação ou Tese;
2. Dois CDs contendo a Dissertação ou Tese em formato PDF;
3. Duas vias do comprovante de submissão de, no mínimo, um artigo científico com

coautoria de docente para o Mestrado e, para o Doutorado, a submissão do *segundo* artigo*, com a coautoria de docente. Os artigos deverão ser submetidos em revista classificada entre os quatro estratos superiores do Qualis Capes (A1, A2, A3 e A4)

*O primeiro artigo do doutorado deverá estar aceito no ato da abertura do processo de defesa da Tese;

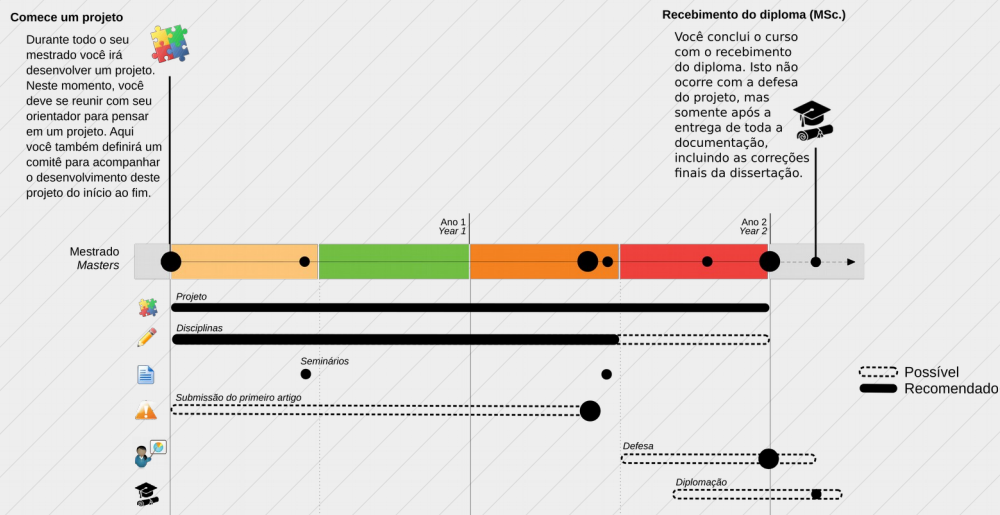
4. Duas vias da Autorização para publicação on-line da Dissertação/Tese (disponível no site). É recomendado que o aluno não aponte nenhum embargo na sua Dissertação/Tese de forma que a mesma possa ser publicada de maneira imediata;
5. Duas vias da Declaração de Não Violação de Direitos Autorais de Terceiros (disponível no site);
6. Ata da defesa. No caso de participação de membro externo na defesa por parecer escrito, é necessário que sejam entregues duas vias do referido parecer contendo a assinatura de próprio punho do parecerista: estas assinaturas substituirão as assinaturas do parecerista na Ata de defesa.

Formato da dissertação/tese

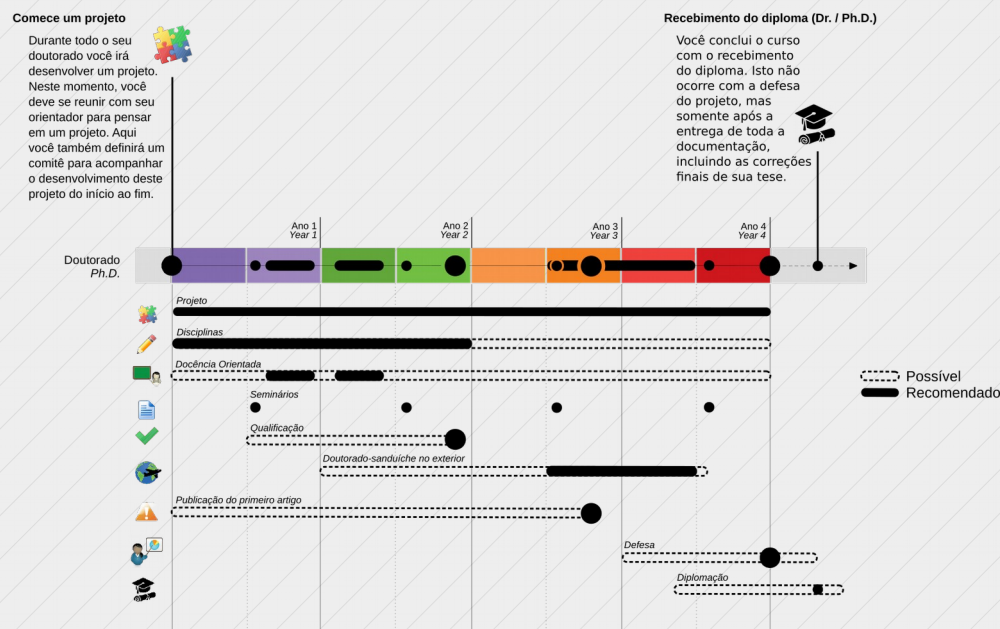
A estrutura e apresentação geral das dissertações e teses devem seguir o Manual de Dissertações e Teses (MDT) da UFSM, disponível no site: <https://www.ufsm.br/pro-reitorias/prpgp/formularios/>. Os artigos integrantes das dissertações e teses (capítulos) podem ser redigidos em língua estrangeira e de acordo com as normas dos periódicos em que os capítulos forem submetidos.

Linha do tempo

Cronograma - Mestrado



Cronograma - Doutorado





Projeto

Durante todo o mestrado e doutorado, você desenvolverá um projeto científico. Este projeto será o carro-chefe de todas as atividades que você desenvolverá ao longo de 2 (mestrado) ou 4 anos (doutorado). Ele também poderá ser dividido em diversos subprojetos ou capítulos, envolver parcerias externas ao PPG, etc. As boas ideias surgem da leitura de artigos de alta relevância na sua área. Durante o primeiro semestre de curso, você e seu orientador escolherão pelo menos outros dois pesquisadores (internos ou externos ao PPG) para acompanhar e avaliar o projeto. Escolha membros que seja críticos e que possam dar a maior contribuição possível para o projeto, pois isto impactará diretamente na qualidade das publicações científicas resultantes e da sua formação.



Disciplinas

Você deve cumprir créditos em disciplinas. Diferentemente da graduação, você irá escolher boa parte das disciplinas que cursará a partir de um rol de possibilidades com base no que é mais relevante para seu projeto e para sua formação e terá flexibilidade para escolher quando cursará as disciplinas. Você deve prestar atenção nas disciplinas obrigatórias e no total de créditos a serem completados.



Docência Orientada

Alunos de doutorando bolsistas devem auxiliar em disciplinas (ministrar algumas aulas, auxiliar nas aulas práticas, etc.) por dois semestres. Primeiramente o doutorando irá se matricular em uma disciplina chamada Docência Orientada. Após, entrará em contato com um professor (geralmente orientador) para definir as atividades de docência que realizará.



Seminários

Todos os alunos do PPG devem apresentar uma vez ao ano um plano ou relatório referente ao seu projeto na forma escrita e oral. Os seminários são acompanhados pelo Comitê de Acompanhamento, que também avaliará o andamento do projeto e desempenho do aluno junto ao curso.



Qualificação

Alunos de doutorado têm até o 24º mês do curso para qualificar. A qualificação consiste na defesa do projeto e dos resultados parciais obtidos. É necessário ter um artigo a ser submetido para uma revista científica tendo o aluno como primeiro autor e coautoria do orientador. Informações detalhadas da qualificação estão no regimento do PPG. Alunos que não qualificarem dentro do prazo são desligados do PPG!



Doutorado Sanduíche

Alunos de doutorado podem passar até um ano do seu doutorado no exterior. Geralmente há recursos financeiros para pagar as passagens aéreas, bolsa no exterior (suficiente para viver bem) e outros custos associados. Atenção: é necessário ter *proficiência* em língua estrangeira em testes internacionalmente reconhecidos (TOEFL, IELTS, etc.) com antecedência ao início da bolsa. Os testes têm validade de dois anos e é altamente aconselhável que a proficiência seja obtida até o final do terceiro semestre de curso. Cursos de inglês podem ajudar especialmente na conversação (fala e escuta) exigidas em testes.



Submissão e publicação de artigos

Mestrandos precisam submeter um artigo científico até o final do terceiro semestre. Doutorandos precisam ter aceite para publicação até o final do sexto semestre. Artigos podem levar um longo tempo desde a submissão até o aceite – planejamento é fundamental. Aplicável a bolsistas ou alunos com intenção de concorrer a futuras bolsas.



Defesa

Após anos de trabalho duro, a defesa é o ato final do curso de pós-graduação. A partir da defesa e entrega da documentação, o aluno formalmente encerra seu projeto e sua participação como aluno matriculado na universidade. Entretanto, a defesa não representa o final, mas sim o começo de uma nova fase. É a partir da defesa que o mestre ou doutor buscará seu ingresso no mercado de trabalho onde poderá aplicar os conhecimentos adquiridos durante o curso.



Diplomação

O trabalho ainda não está concluído após a defesa! Após a defesa, o ex-aluno ainda têm muitos artigos científicos para finalizar ou ressubmeter para revistas científicas. Além disso, ainda precisará realizar as correções da dissertação ou tese indicadas pela banca e reunir toda a documentação para receber o diploma (veja na seção “Requerimentos para a obtenção do título”)

Disciplinas

O curso possui disciplinas obrigatórias e eletivas. Para a conclusão do mestrado e doutorado é necessário que o aluno tenha sido aprovado em todas as disciplinas obrigatórias e tenha obtido o número mínimo de créditos exigidos na soma de disciplinas obrigatórias e eletivas (*veja seção Créditos em Requerimentos para Obtenção de Título*). Disciplinas cursadas em outras instituições podem ser aproveitadas de forma que o aluno poderá ser dispensado de disciplinas obrigatórias ou optativas e aproveitar créditos obtidos em outros cursos ou instituições. Diversas disciplinas eletivas que são ofertadas por professores convidados do programa são ofertadas na forma de *Tópicos Especiais em Biodiversidade Animal*.

Os prazos e o cronograma para matrículas, encerramento do semestre e outros se encontram no site da UFSM <https://www.ufsm.br/calendario/> Atenção: é de responsabilidade do aluno acompanhar o andamento da sua solicitação de matrícula junto ao Portal do Aluno. A solicitação de matrícula não garante matrícula automática na disciplina desejada. É necessário que o aluno verifique junto ao Portal do Aluno se sua solicitação foi aprovada ou rejeitada. Sendo rejeitada é necessário ajustar a matrícula junto ao próprio Portal. O ajuste final de matrículas, se necessário, ocorre na Secretaria do PPG, conforme período estabelecido no Calendário Acadêmico da UFSM.

Alunos que já tenham atingido o número mínimo de créditos e não queiram mais realizar disciplinas, devem realizar matrícula em EDT (Elaboração de Dissertação/Tese) ou EDD (Elaboração de Defesa/Doutorado) para manter o vínculo com a Universidade.

Obrigatórias

1. Bioestatística.....60 horas
2. Seminários.....30 horas
3. Sistemática Filogenética.....60 horas
4. Docência Orient. (doutorado).....20 horas

Optativas

1. Agentes Genotóxicos/Impactos em Modelos Animais.....45 horas
2. Peixes Água Doce Neotropicais.....30 horas
3. Bioecol. Anf./Rép. Squamata.....30 horas
4. Biologia da Conservação.....60 horas
5. Bio. e Sist. Crustáceos.....60 horas
6. Bio. Mol. Aplicada à Conservação...60 horas
7. Marc. Toxicidade Org. Aquáticos.....30 horas
8. Div. Mamíferos.....45 horas
9. Ecosist. Aquáticos.....60 horas
10. Evo. Molecular.....60 horas
11. Fisiol. Peixes.....60 horas
12. Genética e Ecologia Evolutiva.....30 horas
13. Metodologia Científica.....30 horas
14. Mod. Bayesianos Aplicados Ecol. ...60 horas
15. Paleo./Evo. Vertebrados.....60 horas
16. Redação Científica.....45 horas
17. Coorientação Iniciação Cient.....30 horas
18. Tópicos Especiais.....Variável

Reprovações

O aluno que obtiver conceito igual ou inferior a “C” em qualquer disciplina será reprovado. Alunos bolsistas que obtiverem uma reprovação perderão automaticamente a bolsa caso existam outros alunos do programa sem bolsa (geralmente há). Será desligado da universidade o discente que for reprovado em duas disciplinas ou por duas vezes na mesma disciplina.

Atividades Extracurriculares do PPG

Reunião Científica

Anualmente, a coordenação do PPGBA realiza uma reunião com todos os alunos, professores e pós-doutorandos do programa. Nesta reunião há apresentações de algum palestrante externo, a apresentação do andamento e do planejamento do PPG e a reflexão de toda a comunidade acadêmica do programa sobre o andamento do PPG e as possíveis ações para que o programa se torne cada vez melhor e mais inclusivo.

Geralmente o evento ocorre no município de Silveira Martins. A UFSM conta com uma excelente base de apoio no pequeno município de Silveira Martins (Mata Atlântica). O local tem mais de 100 anos, é tombado pelo patrimônio histórico e foi recentemente restaurado, servindo de base para algumas atividades do PPGBA.

Simpósio de Biodiversidade

Uma vez a cada dois anos, o PPGBA organiza o Simpósio de Biodiversidade. O evento é organizado para toda a comunidade acadêmica, incluindo alunos de graduação e alunos externos à UFSM.



A cada edição, o evento tem se tornado maior e mais atrativo. Nas últimas edições, houve a participação de diversos palestrantes de renome científico de diversas partes do Brasil. Além das palestras, também ocorrem simultaneamente minicursos, apresentações de trabalhos na forma de pôster e oral, além de outras atividades.

Café com Biodiversidade



Regularmente os Pós-Doutorandos do PPGBA organizam um ciclo de palestras que conta com a apresentação de professores e ex-alunos do PPG e também de membros convidados externos.

Este é um momento descontraído onde os palestrantes apresentam palestras curtas e podem trocar ideias com os alunos e professores do PPGBA em uma conversa amigável. Durante o evento, geralmente é servido café e alguns petiscos. Os eventos são realizados ao final da tarde e algumas vezes a conversa científica se encerra em um bar próximo à universidade, onde as ideias e discussões se tornam ainda mais descontraídas!

Perguntas Frequentes – FAQ

- 1. Quando ocorre a seleção do PPG?**

A seleção ocorre ao menos uma vez ao ano e segue o calendário da UFSM. As datas são variáveis, mas geralmente a inscrição ocorre até outubro e a seleção em novembro ou dezembro. Há ampla divulgação no site do PPG:
<https://www.ufsm.br/cursos/pos-graduacao/santa-maria/ppgba/>
- 2. Passei na seleção, e agora?**

Você deve seguir as instruções contidas no edital de seleção para confirmação de vaga e matrícula.
- 3. Passei na seleção de mestrado ou doutorado, terei bolsa?**

A distribuição das bolsas do PPG segue a disponibilidade de bolsas e a ordem de classificação obtida na seleção. Atualmente praticamente todos os alunos do PPGBA aptos a receber bolsa (43 alunos), recebem bolsa. Você terá que abdicar de emprego ou outra remuneração no momento da implementação da bolsa.
- 4. Posso me sustentar com a bolsa?**

As bolsas são primariamente para custear as despesas pessoais dos alunos (aluguel, alimentação, etc.) e o valor integral é depositado diretamente na conta bancária do aluno. A UFSM e o PPG não cobram taxas de matrícula, créditos, taxas laboratoriais, etc. Não há limite para o número de créditos e outras atividades que o aluno pode cursar gratuitamente.
- 5. Como fico sabendo sobre prazos para matrícula em uma disciplina, para o final do semestre, dentre outros?**

Todos os prazos do PPG seguem o calendário geral da UFSM e podem ser conferidos no site:
<https://www.ufsm.br/calendario/>
- 6. Estou coorientando um aluno de iniciação científica. Como faço para registrar estas atividades e ganhar crédito por isso?**

O PPGBA oferece regularmente disciplinas de Coorientação de Iniciação científica. O aluno de mestrado ou doutorado poderá se matricular nestas disciplinas. Instruções sobre o acompanhamento da coorientação são fornecidas pelo professor responsável pela disciplina.
- 7. O PPG financia a participação em congressos e outros eventos?**

Sim. Discentes que precisarem de recursos financeiros adicionais para participação em eventos acadêmicos (ex. disciplinas em outras universidades, apresentação de trabalho em congressos, etc.) podem solicitar o valor de diárias junto a secretaria do PPGBA, e/ou participar de editais internos da UFSM. Estes recursos podem sair de cotas de recursos destinados ao orientador ou da coordenação (quando disponível). Os documentos e orientações necessários para solicitação de diárias podem ser encontrados no site e na secretaria do PPGBA. A prestação de contas deve ser realizada em até 5 dias após o fim do evento.
- 8. O PPG financia trabalho de campo e outras atividades do projeto?**

Sim, dependendo do tipo de gasto e desde que existam recursos disponíveis. As

regras para diárias são as mesmas da participação em eventos explicada anteriormente.

9. O PPG cobre custos para publicação (taxas em revistas open-access)?

Geralmente não, pois o PPGBA não possui verbas para arcar diretamente com estes custos. Entretanto, a universidade possui editais internos que financiam este tipo de publicação. Os editais ficam abertos na maior parte do ano enquanto houverem recursos. Quando o PPG não utiliza os recursos nas demais demandas (ex. diárias para participação em eventos), eventualmente, o recurso pode ser destinado a pagar estas taxas.

10. Não consegui concluir o meu mestrado/doutorado dentro do prazo, posso pedir prorrogação?

Sim. Os alunos que necessitarem de prorrogação da defesa devem enviar um documento à secretaria do PPGBA, assinado pelo orientador, com a justificativa do pedido de prorrogação. É permitido uma única prorrogação de até seis meses em caráter excepcional, mediante aprovação do colegiado.

11. Quais são as exigências para submissão/publicação de artigos científicos?

Alunos de mestrado *bolsistas* devem realizar a submissão de artigo científico até o final do terceiro semestre. Alunos de doutorado *bolsistas* devem enviar comprovante de aceite de artigo referente a tese até o final do sexto semestre. Para aqueles que ainda não realizaram esta submissão ou tiveram aceite ao final do curso (ex. não bolsistas), precisarão fazê-lo para a abertura do processo de defesa.

12. Há recursos para custear viagens ao exterior?

Sim. O PPGBA participa do programa CAPES/PrInt do Governo Federal, que garante recursos para internacionalização até pelo menos 2024. Mestrandos e doutorandos podem utilizar o recurso para viagens curtas (de 15 dias até 3 meses) destinadas à participação em cursos e outras atividades. Doutorandos também podem realizar estágio por um período de até um ano. Os recursos são distribuídos em editais internos e a participação dos alunos é fortemente incentivada. Praticamente todos os anos, alunos, especialmente de doutorado, viajam ao exterior e quase todos que se candidatam são eventualmente contemplados.

Durante o período no exterior, o aluno recebe uma bolsa diferenciada em outra moeda para custear suas despesas, além das passagens aéreas. Mas atenção: é necessário ter atingido a pontuação mínima em testes de proficiência em língua estrangeira para participar:

https://www.gov.br/capes/pt-br/centrais-de-conteudo/01082019_Anexo_12_ATUALIZADO_Proficiencies.pdf



Programa de Pós-Graduação em Biodiversidade Animal

Centro de Ciências Naturais e Exatas
Prédio 17, sala 1140-D
Cidade Universitária, Camobi
Santa Maria, RS, Brasil
CEP 97105-900
Fone: 0xx55 3220-8465
E-mail: biodiversidade.ufsm@gmail.com

Coordenador
André P. Schuch

Coordenador substituto
Cristian S. Dambros

Colegiado
Andressa Paladini
Lizandra J. Robe
Mariana Bender
Sandro Santos
Sonia Cechin

Secretário
Sidnei Santos da Cruz

Representantes discentes
Felipe Osmari Cerezer

Graduate Program in Animal Biodiversity

Centro de Ciências Naturais e Exatas
Prédio 17, sala 1140-D
Cidade Universitária, Camobi
Santa Maria, RS, Brasil
CEP/ZIP 97105-900
Phone: 0xx55 3220-8465
E-mail: biodiversidade.ufsm@gmail.com

Coordenador
André P. Schuch

Vice-coordenador
Cristian S. Dambros

Collegiate
Andressa Paladini
Lizandra J. Robe
Mariana Bender
Sandro Santos
Sonia Cechin

Secretary
Sidnei Santos da Cruz

Student representatives
Felipe Osmari Cerezer