

MANUAL DE METODOLOGIA DE INCUBAÇÃO

INCUBADORA SOCIAL - UFSM



INCUBADORA SOCIAL
UFSM



UFSM
Pró-Reitoria de
Extensão

Apresentação

Este manual é um guia simplificado para nortear os caminhos metodológicos da Incubadora Social da UFSM (IS-UFSM). Não é algo para ser seguido à risca e nem deve, pois a incubação social está sempre passando por transformações, da mesma forma que seus atores e o cenário político brasileiro. Por essa razão, é importante estar sempre alerta às pesquisas, aos relatos de outras incubadoras, bem como outras soluções que possam contribuir para esse processo, que é renovado a cada ciclo de incubação.

Incubação



Incubação




Incubação



Incubação



Incubação



Através de indicadores podemos descobrir quantos empreendimentos foram incubados, quantos concluíram o processo de incubação...

E, qualitativamente, podemos saber em que aspectos a vida das pessoas mudou ou foi impactada.

Deixa eu ver se entendi....

Incubação



A Incubadora Social da UFSM

A Incubadora Social (IS-UFSM) é uma Subunidade Administrativa, vinculada à Coordenadoria de Desenvolvimento Regional e Cidadania (CODERC), da estrutura organizacional da Pró-Reitoria de Extensão (PRE), da Universidade Federal de Santa Maria (UFSM), que tem por responsabilidade articular a execução de projetos concebidos a partir de demandas locais/regionais na perspectiva da sustentabilidade socioambiental, visando à geração de trabalho e renda para grupos em situação de vulnerabilidade social e em processo de organização solidária; e/ou que envolvam empreendimentos com o propósito de solucionar problemas sociais existentes, impactando positivamente em uma determinada comunidade ou grupo social em vulnerabilidade.

A Incubadora Social da UFSM



Objetivo da IS da UFSM

difundir uma concepção de universidade comprometida com as demandas de grupos sociais historicamente ignorados, mediante a transformação dessas demandas em problemas de pesquisa e processos educativos

proporcionar aos estudantes da UFSM o contato com a praxis

estimular e potencializar a geração de tecnologias sociais

incubar novos modelos de organização social

Objetivo da IS da UFSM

potencializar a conquista da
autonomia e da autogestão dos
grupos/empreendimentos
incubados

desenvolver práticas e conhecimentos
que sustentem a integralização
curricular com ações de extensão na
perspectiva da sustentabilidade
socioambiental

dar suporte ao desenvolvimento de
projetos estruturados a partir de
demandas de grupos em situação de
vulnerabilidade social e em fase de
organização solidária

O processo de incubação na IS - UFSM

A IS-UFSM desenvolverá sua metodologia, com um tempo médio de duração de até 3 anos, conforme as seguintes etapas:

Sensibilização e Mobilização: 3 a 4 meses antes da pré-incubação e logo após a desincubação dos empreendimentos.

Pré-incubação: até 8 meses

Incubação: até 18 meses

Desincubação: até 6 meses

O processo de incubação na IS - UFSM



Etapas da Incubação

Sensibilização e Mobilização

Disseminação das atribuições, práticas, processo formativo e benefícios da Incubadora Social, para a comunidade interna e externa à universidade. Cadastro de empreendimentos e captação de projetos de apoio à IS-UFSM.

Pré-incubação

Formações básicas para os empreendimentos selecionados no edital de credenciamento, introduzindo os conceitos da incubação social.

Etapas da Incubação

Incubação

Capacitação dos empreendimentos, participação em eventos (feiras, exposições, etc.), formação de redes de colaboração; participação em editais de fomento, desenvolvimento e testagem dos produtos e serviços.

Desincubação

Preparação para a consolidação do empreendimento e saída da incubação, através de: encontros/atividades para troca de experiência, análise dos indicadores e das demandas ainda não supridas.

Mobilização e Sensibilização

O objetivo dessa etapa é disseminar as atividades relacionadas ao processo de incubação social e aproximar a equipe da IS-UFSM ao público interno (servidores, alunos, coordenadores de projetos) e externo à UFSM (associações, empreendedores sociais, microempreendedores individuais, organizações da sociedade civil, empresas, etc).

Nessa fase será possível credenciar empreendedores e empreendimentos interessados na incubação, além de projetos para auxiliar os processos formativos da IS-UFSM.

Atividades de Mobilização e Sensibilização

- Organização de encontros com lideranças comunitárias, de bairros mais vulneráveis para conhecimento da realidade e das demandas;
- promoção de minicursos e oficinas voltadas à equipe da IS (imersão) e às comunidades e bairros;
- realização rodas de conversa com especialistas nos temas envolvendo incubadoras sociais;
- mapeamento das comunidades mais vulneráveis do município;
- incentivo à formação de grupos de estudo que abordem temas sobre Economia Solidária, Negócios de Impacto Social, entre outros;
- Cadastro de especialistas: projetos para execução das atividades formativas;
- Realização do Edital de Credenciamento para incubação de empreendimentos/negócios, com a definição dos critérios de seleção e do público alvo.

Pré-Incubação

A etapa, que terá duração de até 8 meses, é importante para mostrar o trajeto que os empreendedores e grupos interessados no processo de incubação terão que percorrer, além de suas responsabilidades.

Durante a Pré-incubação serão apresentados os produtos e/ou serviços com potencial de serem desenvolvidos, bem como tecnologias sociais a serem implementadas. Também será analisada a viabilidade do empreendimento/negócio.

Atividades de Pré-Incubação

A equipe da IS-UFSM irá apresentar aos selecionados na chamada de incubação, todas etapas e recursos disponíveis tais como:

- infraestrutura da Incubadora (espaços físicos, salas, laboratórios, equipamentos, maquinários, quando houver, entre outros);
- formações/capacitações realizadas pela equipe da IS e especialistas em: economia solidária e associativismo; planejamento e plano de trabalho; empreendedorismo social, impacto social, entre outros.
- recursos disponíveis (recursos humanos, ferramentas, materiais, tecnologias).

Atividades de Pré-Incubação



Os pré-incubados irão apresentar suas demandas, produtos e serviços, que já estão sendo desenvolvidos ou queiram desenvolver.

Atividades de Pré-Incubação

Cada empreendimento ainda terá um coordenador institucional, escolhido conforme sua formação e aptidão, que irá acompanhar e auxiliar os trabalhos durante todo o processo de incubação.



Atividades de Pré-Incubação

O responsável pelo grupo poderá desenvolver as seguintes ações:

- Realização do Plano de Trabalho, em conjunto com a IS-UFSM, para o processo de Incubação prevendo: bolsas, transporte, materiais de consumo e outros recursos externos);
- Promoção de oficinas, cursos, palestras, eventos, e demais atividades relacionadas ao negócio do grupo pelo qual é responsável.

Os empreendimentos que não desejarem seguir para a próxima etapa (incubação) poderão ser encaminhados para outros projetos da Pró-Reitoria de Extensão.

Incubação

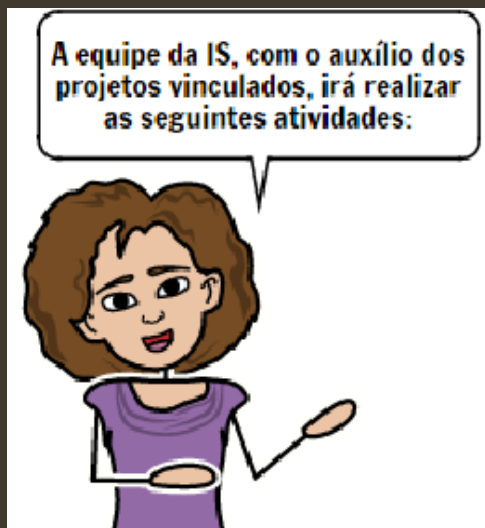
No início desta etapa os incubados deverão assinar o termo de compromisso com a IS-UFSM, que definirá as condições, prazos e responsabilidades das partes envolvidas para o desenvolvimento da proposta.



A etapa de incubação tem como objetivos:

- Analisar as demandas das propostas incubadas e capacitar os empreendedores;
- Desenvolver produtos e serviços;
- Oportunizar a regularização dos empreendimentos, a formação de parcerias, a participação em eventos, editais de fomento, redes de colaboração, etc;
- Proporcionar aos estudantes, docentes e a comunidade acadêmica o contato com a prática da Incubação Social.

Atividades de Incubação



- Capacitação dos empreendimentos, realizando cursos e oficinas de formação nas seguintes áreas: Produção, comercialização e precificação de produtos e serviços; Plano de marketing (estratégias de comunicação e venda de produtos e serviços, Gestão financeira; Captação de recursos: fontes de financiamento; Gestão de pessoas: liderança, autogestão e resolução de conflitos;

Atividades de Incubação

- participação em eventos (feiras, exposições, etc.);
- formação de redes de colaboração;
- participação em editais de fomento;
- regularização dos empreendimentos (CNPJ, associações, etc.);
- incentivar a inserção e realização das ações complementares de extensão (ACEX), conforme a IN nº 01/2019 PRE.

Desincubação



Esta etapa tem como propósito preparar os empreendimentos para a desincubação e avaliar seu grau de maturação. É um período que pode durar até 6 meses.

Desincubação

Atividades:

- Encontros/atividades para troca de experiência;
- Análise das demandas ainda não supridas e sugestão de melhorias;
- Organização do histórico (registro) das atividades do processo de incubação. Para isso poderão ser realizadas entrevistas, registros em vídeo e imagens, produção de documentários, etc.

Indicadores


Os indicadores de uma Incubadora Social servem para auxiliar o processo de incubação em todas as suas etapas. Conforme são aplicados, tornam-se uma ferramenta bastante útil para serem efetuadas correções e ajustes.



Indicadores



Indicadores



...por exemplo:
independência
financeira,
emancipação,
qualificação?

Exatamente,
Sônia!

Os indicadores
permitem entender o
nível de
desenvolvimento da
incubadora e dos
entes incubados.

Etapas

Sensibilização
e Mobilização

- **projetos e iniciativas de apoio à IS-UFSM;**
- **empreendimento s interessados no processo de incubação.**

Etapas

Pré- Incubação

- **perfil dos inscritos, expectativas em relação à incubação e número de propostas;**
- **tipos de empreendimentos e área de atuação;**
- **viabilidade econômica e associativa;**
- **potencial de impacto social/ambiental ou transformação social;**
- **ODS presentes nas propostas de incubação;**
- **local de abrangência dos inscritos.**

Etapas

Incubação

- produtos ou serviços desenvolvidos;
- empreendimentos que apresentam soluções para demanda Social;
- eventos (realização e participação);
- participação em editais de fomento e outras formas de captação de recursos externos;
- reaproveitamento, redução e reciclagem de matérias primas;
- empreendimentos com locais físicos e/ou virtuais de comercialização.

Etapas

Desincubação

- cursos de qualificação ofertados pela Incubadora;
- pessoas qualificadas nos cursos da IS-PRE;
- publicações envolvendo as temáticas relacionadas à Incubadora Social (empreendedorismo social, economia solidária, etc.);
- pessoas envolvidas em cada empreendimento;
- geração de renda;
- empreendimentos que tiveram aumento de consumidores/clientes;
- formação de parcerias com os empreendimentos incubados;
- empreendimentos desistentes;
- investimento e aquisição de bens/serviços.

Objetivos dos Indicadores em cada etapa

- Na fase de Sensibilização e Mobilização os indicadores são importantes para a preparação da IS-UFSM em relação público a ser atendido e quem poderá auxiliar no percurso formativo.
- Na Pré-incubação os indicadores servirão para classificar os empreendimentos inscritos, identificando as características das propostas;
- Na Incubação o objetivo dos indicadores é mostrar o desenvolvimento do empreendimento e do empreendedor social.

Objetivos dos Indicadores em cada etapa

- Na Desincubação os indicadores irão contribuir com dados substanciais a respeito da consolidação do empreendimento tais como: a existência ou não de locais de comercialização, clientela/consumidores, aumento da renda e demais impactos da incubação do empreendimento.

Conclusão

Este manual foi inspirado no relato de outras incubadoras sociais brasileiras, a maioria delas vinculadas à rede de Incubadoras Tecnológicas de Cooperativas Populares, que contribuíram com a experiência adquirida e com sugestões de melhorias.

A metodologia para uma Incubadora com viés social é uma ferramenta em constante transformação.

Conclusão

Seu processo construtivo
perpassa pela equipe da
Incubadora, pelos participantes
voluntários, pela comunidade em
geral e, especialmente, pelos
integrantes dos
empreendimentos incubados,
considerando suas experiências
e o impacto observado em suas
vidas.

Conclusão

Além das etapas descritas neste manual didático, muitas delas adaptadas de outras incubadoras, foram inseridos indicadores com o intuito de auxiliar no acompanhamento das atividades bem como alterar ou rever aquelas que precisam ser aprimoradas. Espera-se que, a partir desse conteúdo, possam surgir outras soluções ou alternativas para o processo de incubação social.

Referências

INSTITUTO BRASILEIRO DE
GEOGRAFIA E ESTATÍSTICA (IBGE).
Síntese de indicadores sociais : uma
análise das condições de vida da
população brasileira : 2020 / IBGE,
Coordenação de População e
Indicadores Sociais. – Rio de Janeiro
: IBGE, 2020. 148 p. Disponível em:

<

<https://biblioteca.ibge.gov.br/visualizacao/livros/liv101760.pdf> >

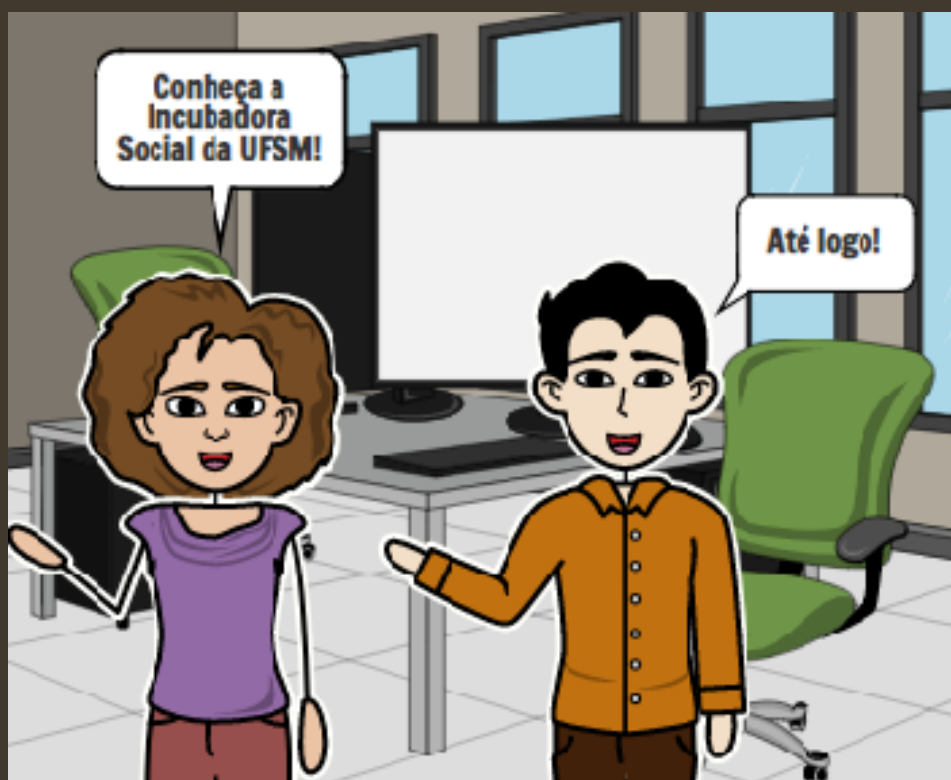
Acesso em: 10 abr. 2020.

Referências

UNIVERSIDADE FEDERAL DE
SANTA MARIA. Pró-reitoria de
Extensão. Disponível em <
[https://www.ufsm.br/pro-
reitorias/pre/incubadora-social/](https://www.ufsm.br/pro-reitorias/pre/incubadora-social/)>
Acesso em 14 abr. 2020.

Referências

_____. Pró-reitoria de Planejamento. Regimento Interno da Incubadora Social da UFSM. Santa Maria, 2021.
Disponível em <
<https://www.ufsm.br/pro-reitorias/proplan/regimento-interno-da-incubadora-social-da-ufsm-is-ufsm-2021/>> Acesso em 03 jul. 2021.



@incubadorasocialufsm



incubadorasocialufsm



(55) 99158-0632



incubadorasocialufsm