

Residência em Saúde UFSM

Uni/Multiprofissional

***Anestesiologia e Cirurgia de Pequenos
Animais***

Inscrição

2020

COPERVES

1

Para Vasconcelos e Pasche (2012), o Sistema Único de Saúde (SUS) é a estrutura organizacional sistemática do Estado brasileiro que dá suporte à efetivação da política de saúde no Brasil, promovendo a viabilização dos princípios e das diretrizes dessa política. Tendo como referência os fundamentos legais do SUS conforme referenciado pelos autores, considere as afirmativas a seguir.

I - O SUS está alicerçado em fundamentos constitucionais e legais que definem seus princípios e objetivos, as atribuições e competências entre os entes federados e também as diretrizes operacionais e seus mecanismos de financiamento.

II - O ordenamento constitucional da saúde e do SUS no âmbito da federação foi regulamentado com a Lei nº 8.080/90; no entanto, o SUS ainda precisa ser regulamentado nas esferas infraconstitucionais, especialmente nos âmbitos estadual, regional e municipal, para que haja a garantia de acesso igualitário para todos os seus usuários e, especialmente, para que os serviços possam realizar a coordenação da atenção.

III - A Constituição Federal de 1988, ao estabelecer que a assistência à saúde é livre à iniciativa privada, estabelece os limites e os mecanismos de regulação estatal para garantir o primado público; desta forma, o relacionamento entre os subsetores público e privado no âmbito do SUS está regulado, objetivando a garantia da integralidade da atenção.

Está(ão) correta(s)

- ☐ a) apenas I.
- ☐ b) apenas II.
- ☐ c) apenas III.
- ☐ d) apenas I e III.
- ☐ e) I, II e III.

2

Jairnilson da Silva Paim (2018), ao analisar o movimento social na década de 1970, que culminou na Reforma Sanitária Brasileira (RSB), afirma que esta pode ser abordada por distintas perspectivas teóricas e metodológicas. Assim, a RSB tem sido admitida como política pública de saúde, como componente de uma política de proteção social, como reforma setorial ou como reforma social que expressa certas relações entre saúde e estrutura da sociedade.

Com relação à RSB, assinale a alternativa INCORRETA.

- ☐ a) Foi um movimento que combateu a ditadura militar e o autoritarismo das práticas de saúde.
- ☐ b) As condições concretas em que foi implantada reduziram a sua práxis a uma reforma parcial do setor.
- ☐ c) Foi um movimento de racionalização que se limitou à racionalização dos gastos públicos e à eficiência das ações no campo da saúde.
- ☐ d) O projeto da RSB toma como referência as proposições sistematizadas e aprovadas na 8ª Conferência Nacional de Saúde, legitimadas pela Constituição Federal de 1988.
- ☐ e) As características do desenvolvimento histórico da sociedade brasileira, bem como a ação política dos atores sociais dosaram os ritmos e os conteúdos do processo da RSB.

→ **Anotações** ←

UFSM

Inspirado na Constituição Federal Brasileira de 1988 e na Lei Orgânica da Saúde (Lei nº 8.080, de 19 de setembro de 1990), o Ministério da Saúde publica, em dezembro de 1990, a primeira cartilha do Sistema Único de Saúde (SUS), compreendendo suas doutrinas e seus princípios (BRASIL, 1990). Segundo essa cartilha, a construção do SUS é norteada por Princípios Doutrinários e Princípios Organizativos.

Com a finalidade de definir esses princípios, associe os itens da coluna à esquerda com os princípios correspondentes na coluna à direita.

- | | |
|------------------------------|-------------------------------|
| (1) Princípios Doutrinários | () Hierarquização |
| | () Universalidade |
| (2) Princípios Organizativos | () Regionalização |
| | () Integralidade |
| | () Equidade |
| | () Descentralização |
| | () Participação dos cidadãos |

A sequência correta é

- (a) 2 - 1 - 2 - 2 - 1 - 2 - 2.
- (b) 2 - 1 - 2 - 1 - 1 - 2 - 2.
- (c) 1 - 2 - 1 - 2 - 2 - 1 - 1.
- (d) 1 - 1 - 1 - 2 - 2 - 1 - 1.
- (e) 2 - 2 - 2 - 1 - 1 - 2 - 1.

Ainda segundo a cartilha descrita e referenciada na questão 3, o conceito abrangente de saúde, definido na Constituição Federal de 1988, deverá nortear a mudança progressiva dos serviços, passando de um modelo assistencial centrado na doença e baseado no atendimento a quem procura, para um modelo de atenção integral à saúde, em que haja a incorporação progressiva de ações de promoção e de proteção de saúde, ao lado daquelas propriamente ditas de recuperação.

A partir dessa nova concepção de saúde, considere as afirmativas a seguir.

I - Para melhor identificar quais os principais grupos de ações de promoção, de proteção e de recuperação da saúde a serem desenvolvidos prioritariamente, é necessário conhecer as principais características do perfil epidemiológico da população.

II - São exemplos de ações de promoção à saúde: bons padrões de alimentação e nutrição, adoção de estilos de vida saudáveis, uso adequado e desenvolvimento de aptidões e capacidades, exames médicos e odontológicos periódicos, entre outros.

III - São exemplos de ações de proteção à saúde: educação em saúde, vacinações, aconselhamentos específicos (como os de cunho genético e sexual), vigilância epidemiológica, saneamento básico, vigilância sanitária, entre outros.

IV - São exemplos de ações de proteção à saúde: vigilância epidemiológica, vacinações, saneamento básico, vigilância sanitária, exames médicos e odontológicos periódicos, entre outros.

Está(ão) correta(s)

- (a) apenas I.
- (b) apenas I e IV.
- (c) apenas II e III.
- (d) apenas II e IV.
- (e) apenas II, III e IV.

No contexto brasileiro, há 30 anos, a atenção à saúde é considerada como direito universal (PAIM, 2018). Por meio das Leis Orgânicas da Saúde (Leis nº 8.080/1990 e nº 8.142/1990), são estabelecidos princípios e diretrizes que colocam o Sistema Único de Saúde (SUS) como orientador de uma atenção pública gratuita.

A partir do apresentado e segundo o referencial de Paim (2018), assinale V (verdadeiro) ou F (falso) em cada afirmativa a seguir.

- () A falta de prioridade ao SUS e os ataques visando ao seu desmonte foram reforçados pela crise econômica, pelas políticas de austeridade fiscal e, especialmente, pela Emenda Constitucional 95/2016.
- () O Sistema Único de Saúde, em seus 30 anos de existência, foi implantado e encontra-se consolidado enquanto promotor do cuidado longitudinal dos usuários residentes nos territórios dos serviços de Atenção Primária à Saúde (APS).
- () O SUS dispõe de uma rede de instituições de ensino e pesquisa que interage com as diferentes esferas de gestão, contribuindo com a aquisição de conhecimentos, habilidades e valores vinculados aos princípios e às diretrizes do SUS.
- () O apoio das operadoras de planos de saúde, das empresas de publicidade, das indústrias farmacêuticas e de equipamentos médico-hospitalares contribuem para a consolidação do SUS como sistema universal.

A sequência correta é

- (a) V - V - F - V.
- (b) F - V - F - F.
- (c) V - F - V - F.
- (d) F - F - V - V.
- (e) V - F - F - V.

De acordo com Fertonani *et al.* (2015), os modelos de atenção são entendidos como diferentes combinações tecnológicas com diferentes finalidades, como resolver problemas e atender necessidades de saúde, em determinada realidade e população adstrita (indivíduos, grupos ou comunidades), organizar serviços de saúde ou intervir em situações, em função do perfil epidemiológico e da investigação dos danos e riscos à saúde.

Considerando esse referencial, é correto afirmar que o modelo de atenção

- (a) é pautado em racionalidades que orientam ações de saúde a serem aplicadas em situações e necessidades prevalentes na sociedade, pouco se aplicando a grupos populacionais específicos.
- (b) tem, na promoção da saúde, uma alternativa de escolha das Equipes de Saúde da Família, envolvendo medidas que se aplicam à melhoria da qualidade de vida da população geral, apoiada principalmente na formulação de políticas setoriais.
- (c) considera o acolhimento como uma proposta construída em resposta aos desafios que se apresentam para a efetivação da APS como orientadora da atenção à saúde no SUS, tendo como foco a demanda programada.
- (d) apresenta a Saúde da Família como uma estratégia de mudança dos modelos de atenção hegemônicos, articulando ações de promoção da saúde, prevenção e tratamento de doenças e reabilitação.
- (e) apresenta, com base na perspectiva médica hegemônica, traços fundamentais como a ênfase nas doenças, a participação do usuário no processo terapêutico e a prevenção de doenças.

Segundo o Decreto Presidencial nº 7.508/2011, Rede de Atenção à Saúde (RAS) é um conjunto de ações e serviços articulados em níveis de complexidade crescente, com a finalidade de garantir a integralidade da assistência à saúde.

Conforme esse pressuposto, considere as afirmativas a seguir.

I - No contexto das RAS, o acesso deve ser ordenado pela Atenção Primária à Saúde e fundamentado na avaliação da gravidade do risco individual e coletivo, bem como no critério cronológico, observadas as especificidades previstas para pessoas com proteção especial.

II - Para assegurar ao usuário o acesso universal, igualitário e ordenado às ações e aos serviços de saúde do SUS, caberá à gestão federal orientar e ordenar os fluxos das ações e dos serviços de saúde, não envolvendo estados e municípios.

III - São portas de entrada às ações e aos serviços de saúde das RAS os serviços de atenção primária, de atenção de urgência e emergência, atenção psicossocial e serviços especiais de acesso aberto.

IV - Ao usuário será assegurada a continuidade do cuidado em saúde, em todas as suas modalidades, nos serviços, nos hospitais e em outras unidades integrantes da RAS da respectiva região.

Estão corretas

- ☐ a) apenas I e III.
- ☐ b) apenas I e IV.
- ☐ c) apenas II e III.
- ☐ d) apenas II e IV.
- ☐ e) apenas I, III e IV.

A Política Nacional de Humanização (2013) define a Clínica Ampliada como uma ferramenta teórica e prática que contribui para uma abordagem clínica do adoecimento e do sofrimento, considerando a singularidade do sujeito e a complexidade do processo saúde-doença. No artigo "A Clínica Ampliada na Atenção Básica: contribuições do NASF na constituição das linhas de cuidado", Charqueiro *et al.* (2016) buscam contribuir na ampliação da visão sobre o trabalho e na corresponsabilização pelo cuidado integral e longitudinal dos usuários, a partir das ESF, em parceria com o NASF. Conforme a obra de 2016, para a efetivação da Clínica Ampliada, são indicados alguns pressupostos que devem ser contemplados pelas ações do NASF.

Assinale a alternativa que NÃO corresponde a esses pressupostos.

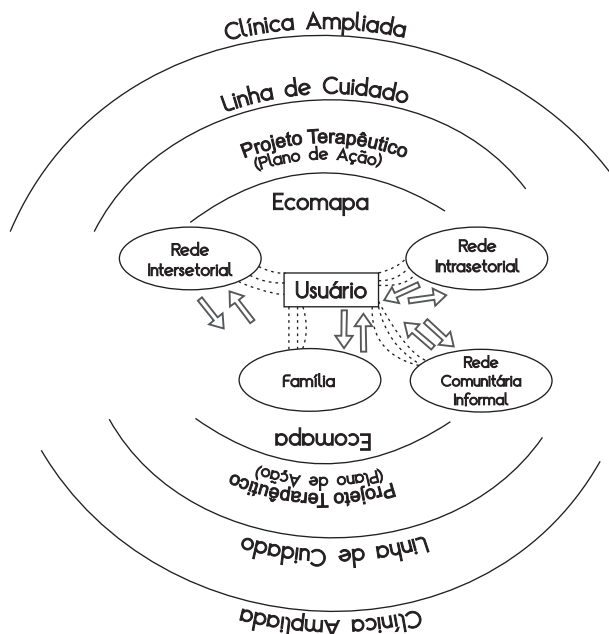
- ☐ a) Assumir a responsabilidade sobre os usuários dos serviços de Atenção Primária à Saúde.
- ☐ b) Assumir um compromisso ético profundo.
- ☐ c) Reconhecer os limites dos conhecimentos dos profissionais de saúde e das tecnologias por eles empregadas, bem como buscar outros conhecimentos.
- ☐ d) Atuar numa perspectiva intersetorial.
- ☐ e) Considerar o NASF como porta de entrada do sistema para os usuários.

→ Anotações ←

UFSM

No mesmo artigo referido na questão 8, Charqueiro *et al.* (2016) propõem a Espiral da Clínica Ampliada, con-forme a figura que segue.

Figura 1 - Espiral da Clínica Ampliada



A partir da figura apresentada, considere as afirmativas a seguir.

I - A espiral da Clínica Ampliada apresenta multifacetadas e um movimento constante de transformação/superação, assim como a Clínica.

II - A figura demonstra a Clínica assim como a Linha de Cuidado formada pela rede e por interdependentes, com a centralidade no usuário.

III - Os Projetos Terapêuticos são o fio condutor da Linha de Cuidado e o usuário, o elemento/sujeito estruturante de todo o processo de produção de saúde.

IV - A partir do momento em que essa perspectiva se torna intrínseca, compreende-se que a participação social e a cidadania não são relevantes para a inclusão do sujeito no processo de cuidado.

Estão corretas

- ☐ a) apenas I e III.
- ☐ b) apenas II e IV.
- ☐ c) apenas III e IV.
- ☐ d) apenas I, II e III.
- ☐ e) apenas I, II e IV.

Qualificar profissionais para o fortalecimento do SUS exige uma perspectiva ampliada de formação, amparada por uma concepção ampliada de saúde, ambas viabilizadas por um modo de pensar e fazer sustentado pela interdisciplinaridade e pela interprofissionalidade. Isso tem sido um desafio aos programas de residência em Área Profissional da Saúde, cujas propostas pedagógicas sinalizam o esgotamento da formação orientada pela perspectiva da uniprofissionalidade e oportunizam o desenvolvimento de novas competências integrativas, viabilizadas por novas estratégias pedagógicas (TOASSI, 2017).

Com base no exposto, considere as afirmativas a seguir.

I - A interdisciplinaridade ocorre quando há integração de diferentes campos de conhecimentos.

II - A interprofissionalidade ocorre quando os membros de mais de uma profissão da saúde aprendem a trabalhar em conjunto, de forma interativa, em colaboração.

III - É considerada ação interprofissional qualquer iniciativa que junte, em um mesmo espaço, sujeitos de diferentes categorias profissionais.

IV - No modo de ação multidisciplinar, os usuários e suas necessidades de saúde estão na centralidade do processo terapêutico, vistos como protagonistas ativos.

Estão corretas

- ☐ a) apenas I e II.
- ☐ b) apenas I e III.
- ☐ c) apenas II e IV.
- ☐ d) apenas III e IV.
- ☐ e) I, II, III e IV.

11

A Resolução nº 722, de 16 de agosto de 2002, do Conselho Federal de Medicina Veterinária, traz o Código de Ética do Médico Veterinário, deixando claro, em seu preâmbulo, que todos "os médicos veterinários no exercício da profissão, independentemente do cargo ou função que exerçam, sujeitam-se às normas deste código." As normas de ética profissional devem ser observadas para o exercício da profissão com dignidade e consciência.

Com base nas determinações do Código de Ética do Médico Veterinário, correlacione os direitos e deveres na coluna à esquerda com as afirmativas na coluna à direita.

- | | |
|-----------------------------------|--|
| (1)Direitos do médico veterinário | () Aprimorar continuamente seus conhecimentos e usar o melhor do progresso científico em benefício dos animais e do homem. |
| (2)Deveres do médico veterinário | () Apontar falhas nos regulamentos, procedimentos e normas das instituições em que trabalhe, comunicando o fato aos órgãos competentes e ao CRMV de sua jurisdição. |
| | () Realizar eutanásia nos casos devidamente justificados, observando princípios básicos de saúde pública, legislação de proteção aos animais e normas do CFMV. |
| | () Relacionar-se com os demais profissionais, valorizando o respeito mútuo e a independência profissional de cada um, buscando sempre o bem-estar social da comunidade. |
| | () Prescrever tratamento que considere mais indicado, bem como utilizar os recursos humanos e materiais que julgar necessários ao desempenho de suas atividades. |

A sequência correta é

- (a) 2 - 1 - 1 - 2 - 1. (d) 2 - 1 - 2 - 2 - 1.
 (b) 2 - 2 - 1 - 1 - 2. (e) 1 - 1 - 1 - 2 - 2.
 (c) 1 - 2 - 2 - 1 - 1.

12

Considerando a identificação, a análise de riscos dos ambientes de trabalho e a elaboração do Mapa de Risco (MR), assinale V (verdadeiro) ou F (falso) em cada afirmativa a seguir.

- () A construção do MR envolve a etapa de levantamento e sistematização do processo de produção que inclui, por exemplo, a descrição de equipamentos, instalações, produtos, atividades dos trabalhadores, entre outros.
- () O grupo de riscos físicos é identificado pela cor verde e estão incluídos ruídos, frio, calor, umidade, pressões atmosféricas, vibrações e radiações ionizantes e não-ionizantes.
- () O MR é uma valiosa ferramenta de caráter pedagógico, pois permite ao trabalhador refletir sobre os problemas do ambiente de trabalho, bem como proporcionar melhorias nas condições laborais.

A sequência correta é

- (a) V - V - V.
 (b) F - F - V.
 (c) F - F - F.
 (d) F - V - F.
 (e) V - F - V.

Na prevenção de acidentes com objetos perfurocortantes (OPC), deve-se preconizar as diretrizes de ação, incluindo a avaliação e o gerenciamento dos riscos. Para o gerenciamento dos riscos ocupacionais com OPC é(são) necessário(s):

I - determinação das categorias profissionais que podem ser expostas a sangue e outros fluidos orgânicos, bem como procedimentos e tarefas que colocam os profissionais em risco de exposição.

II - controle tecnológico envolvendo a engenharia de materiais com *design* seguro contra ferimentos com perfurocortantes.

III - controle das práticas de trabalho que incluem as recomendações para manuseio e descarte seguro dos OPC.

Está(ão) correta(s)

- ☐ a) apenas I.
- ☐ b) apenas II.
- ☐ c) apenas III.
- ☐ d) apenas I e II.
- ☐ e) apenas II e III.

→ Anotações ←

UFSM

As boas práticas de laboratório e serviços de saúde (BPL) dizem respeito a técnicas, normas e procedimentos de trabalho que visam a minimizar e controlar a exposição dos trabalhadores aos riscos inerentes às suas atividades. A aplicação das boas práticas é indispensável à segurança do trabalhador, do produto que está manipulando e do ambiente em que atua, devendo fazer parte de sua rotina de trabalho (MASTROENI, 2005).

Sobre esse tema é correto afirmar que

- ☐ a) muitos trabalhadores deixam de usar equipamento de proteção individual (EPI) por considerá-lo esteticamente desagradável ou desconfortável; assim, um EPI, além de fornecer proteção ao trabalhador nas suas atividades, deverá, como fator secundário, proporcionar conforto durante o uso.
- ☐ b) a efetividade das BPL relaciona-se com a aderência dos trabalhadores às normas, e a imposição como norma obrigatória e a oferta de benefícios a quem as cumpre são as melhores táticas para adesão.
- ☐ c) os acidentes simples e casuais, sem risco evidente, ocorridos no ambiente de trabalho, como fazer um hematoma por bater a perna em uma bancada, não caracterizam acidentes de trabalho e não precisam ser notificados.
- ☐ d) as medidas que podem ser implementadas como BPL devem ter caráter geral e ser restritas à atividade laboral; recomendações, como manter cabelos presos, evitar uso de perfumes e de unhas compridas, dizem respeito à higiene pessoal e são privativas de cada indivíduo.
- ☐ e) o jaleco, em serviços de saúde, deve ser utilizado desde o momento da entrada, nos laboratórios, ambulatórios e áreas de circulação comum de pacientes, como corredores, salas de espera e lancherias, já que os pacientes são as fontes de contaminação.

A Lei nº 11.129, de 30 de junho de 2005, instituiu a Residência em Área Profissional de Saúde e criou a Comissão Nacional de Residência Multiprofissional em Saúde (CNRMS) no âmbito da Secretaria de Educação Superior do Ministério da Educação (SESU/MEC). A CNRMS regula os Programas de Residência em Área Profissional da Saúde por meio de suas Resoluções.

Considerando a legislação em vigor, assinale V (verdadeiro) ou F (falso) em cada afirmativa a seguir.

- () Os Programas de Residência em Área Profissional da Saúde, nas modalidades multiprofissional e uniprofissional, terão a duração máxima de dois anos, equivalendo a uma carga horária mínima total de 5000 (cinco mil) horas.
- () As estratégias educacionais teóricas, teórico-práticas e práticas devem contemplar temas relacionados à bioética, ética profissional, metodologia científica, epidemiologia, estatística, as políticas públicas de saúde e ao Sistema Único de Saúde.
- () É função do preceptor identificar dificuldades e problemas de qualificação do residente, relacionados ao desenvolvimento de atividades práticas, de modo a proporcionar a aquisição das competências previstas no Projeto Pedagógico do Programa.
- () São atribuições do Profissional de Saúde Residente a dedicação exclusiva ao programa, o comparecimento com pontualidade e assiduidade às atividades do programa e ser responsável pelo seu processo de formação e pela integração ensino-serviço.

A sequência correta é

- (a) F - V - F - V.
- (b) F - F - V - V.
- (c) V - V - F - F.
- (d) V - F - V - F.
- (e) F - V - V - V.

Considerando a Portaria nº 2.436, de 21 de setembro de 2017, que aprova a Política Nacional de Atenção Básica e estabelece a revisão de diretrizes para a organização da Atenção Básica (AB), no âmbito do Sistema Único de Saúde (SUS), assinale V (verdadeiro) ou F (falso) em cada afirmativa a seguir.

- () O usuário de uma área adscrita de uma Estratégia de Saúde da Família (ESF) pode ser atendido fora de sua área de cobertura, mantendo o diálogo e a informação com a equipe de referência (adstrição).
- () O financiamento da AB deve ser de responsabilidade exclusiva do governo federal e especificado no Plano Municipal de Saúde, sendo os repasses financeiros efetuados em conta aberta especificamente para este fim.
- () A ambiência de uma Unidade Básica de Saúde (UBS) refere-se ao espaço físico (arquitetônico), entendido como um lugar social, profissional e de relações interpessoais, devendo propiciar uma atenção acolhedora e humana para as pessoas, bem como um ambiente saudável para o trabalho dos profissionais de saúde.

A sequência correta é

- (a) F - F - V.
- (b) F - V - V.
- (c) V - F - V.
- (d) V - F - F.
- (e) F - V - F.

A Política Nacional de Saúde Ambiental (PNSA) teve como antecedentes diversas discussões, incluindo as realizadas na Declaração de Alma-Ata para os cuidados primários em saúde (1978), a I Conferência Internacional de Promoção da Saúde de Ottawa (1986) e a VIII Conferência Nacional de Saúde (1988). Teve por base legal os artigos expressos na Constituição Federal de 1988, especialmente: o artigo 23, incisos II, VI, VII e IX, que estabelecem a competência da União, estados e municípios de cuidar da saúde e proteger o meio ambiente; o artigo 196 que define saúde como direito de todos e dever do estado; o artigo 200, incisos II e VII, que estabelecem as ações de vigilância sanitária e epidemiológica, visando à proteção do meio ambiente nas atribuições do Sistema Único de Saúde (SUS); e o artigo 255 descrevendo que todos têm direito ao meio ambiente ecologicamente equilibrado.

É propósito da PNSA, EXCETO

- Ⓐ a promoção da saúde humana e de ambientes saudáveis por meio da integração de políticas públicas, agregando e apoiando setores, soluções e interesses.
- Ⓑ a programação de ações da Atenção Básica de acordo com as necessidades de saúde identificadas em cada município.
- Ⓒ a cooperação técnica e financeira com outros setores.
- Ⓓ o fomento de ações em níveis internacional, regional, estadual e municipal.
- Ⓔ o estímulo e desenvolvimento das capacidades e dos potenciais de indivíduos e grupos populacionais (empoderamento social).

A Equipe de Consultório na Rua (eCR) faz parte de equipes de Atenção Básica de saúde para populações específicas, possuindo composição variável, responsável por articular e prestar atenção integral à saúde de pessoas em situação de rua em determinado território.

Em relação às características da eCR, assinale a alternativa correta.

- Ⓐ Os profissionais que atuam na eCR devem cumprir a carga horária mínima semanal de 40 horas, em período diurno durante a semana e vespertino aos sábados e domingos.
- Ⓑ Quando incluso na eCR, o agente social poderá desenvolver atividades compatíveis com profissional de saúde de nível superior.
- Ⓒ Em municípios que não contenha eCR, o cuidado integral de pessoas em situação de rua é de responsabilidade da Atenção Terciária.
- Ⓓ O médico veterinário pode ser incluído na eCR mediante emissão de portaria específica, desenvolvendo atividades de promoção à saúde em determinado território, em unidade fixa ou móvel.
- Ⓔ A eCR é responsável pela atenção integral à saúde das pessoas privadas de liberdade em territórios onde não há Equipe de Atenção Básica Prisional (eABP).

A febre amarela é uma doença infecciosa febril aguda, imunoprevenível, cujo agente etiológico é transmitido por artrópodes. Essa doença possui dois ciclos epidemiológicos de transmissão distintos: silvestre e urbano. Do ponto de vista etiológico, clínico, imunológico e fisiopatológico, a doença é a mesma. Reveste-se da maior importância epidemiológica, por sua gravidade clínica e elevado potencial de disseminação em áreas urbanas (Guia de Vigilância em Saúde, Ministério da Saúde, BRASIL, 2017).

Sobre os aspectos de vigilância epidemiológica dessa enfermidade, assinale a alternativa correta.

- a** A informação da morte de macaco pode partir de qualquer cidadão e deve ser repassada às autoridades de saúde locais da Secretaria Municipal de Saúde (SMS), a qual deverá informar ao nível central do Sistema Único de Saúde em boletim de ocorrência mensal.
- b** A notificação da morte de macacos serve como alerta do risco de transmissão silvestre da febre amarela, devendo todo caso de epizootia suspeita ser notificado, ainda que com base em rumor de adoecimento ou morte de macaco, sem coleta de amostras.
- c** A investigação do local de provável infecção (LPI) não é necessária, já que o principal transmissor é o mosquito, cujo ciclo vital é muito curto.
- d** Os materiais de eleição para diagnóstico de febre amarela em primatas doentes são amostras de fígado, rim, baço, pulmão e coração, o que obriga a realização de eutanásia preventiva em qualquer primata não humano doente, para a confirmação diagnóstica.
- e** As vísceras coletadas para isolamento do vírus da febre amarela devem ser acondicionadas em formol a 10%, em temperatura ambiente, e enviadas para o Lacen, que fará o encaminhamento das amostras para os laboratórios de referência regional (LRR) e nacional (LRN).

UFSM

Antropozoonose transmitida ao homem pela inoculação do vírus do gênero *Lyssavirus* principalmente pela mordedura e lambedura, a raiva caracteriza-se como uma encefalite progressiva e aguda que apresenta letalidade de aproximadamente 100%. No Brasil, caninos e felinos constituem as principais fontes de infecção nas áreas urbanas, enquanto os quirópteros são os principais responsáveis pela manutenção da cadeia silvestre. A raiva é considerada endêmica no Brasil. Dados do Guia de Vigilância em Saúde, do Ministério da Saúde, de 2017, apontam que o último caso de raiva humana transmitida por cão ou gato na Região Sul ocorreu em 1981 (BRASIL, 2017). Entretanto, em maio de 2019, um caso de raiva humana foi confirmado em Santa Catarina, transmitida pela mordida de um gato, tendo recebido ampla divulgação pela imprensa.

Considerando os impactos da raiva sobre a saúde pública, assinale a alternativa INCORRETA.

- a) Na vigilância da raiva, os dados epidemiológicos são essenciais tanto para os profissionais de saúde, a fim de que seja tomada a decisão de profilaxia de pós-exposição em tempo oportuno, quanto para os médicos veterinários, que devem adotar medidas de bloqueio de foco e controle animal.
- b) Como o período de incubação da raiva nos cães é considerado baixo (40 a 90 dias), deve ser avaliado o risco de infecção a que o animal agressor foi exposto nos últimos 4 meses e a ocorrência de epizootias sugestivas de encefalites.
- c) A integração entre assistência médica e as vigilâncias epidemiológica/ambiental é imprescindível para o controle dessa zoonose, possibilitando a investigação dos casos suspeitos de raiva humana e animal e a determinação da fonte de infecção, com busca ativa de pessoas sob exposição de risco ao vírus rábico.

- d) Para identificação da área de exposição, são considerados fatores de risco a baixa cobertura vacinal canina, a presença de cães errantes e o regime de criação de cães (com proprietário parcialmente restrito ou com mais de um proprietário).
- e) Após a suspeita clínica de raiva, deve-se orientar sobre a coleta de material para laboratório; é de responsabilidade dos profissionais da vigilância epidemiológica e/ou dos laboratórios centrais de saúde pública (Lacen) ou de referência viabilizar, orientar ou mesmo proceder a essas coletas.

21

As erlíquias são bactérias intracelulares obrigatórias de importância em Medicina Veterinária e Saúde Pública, sendo transmitidas por vetores, especialmente os carrapatos. Considerando as espécies de *Ehrlichia*, assinale a alternativa correta.

- a) *Ehrlichia chaffensis* acomete humanos, canídeos e cervos, parasita as células mononucleares, sendo transmitida por *Dermacentor spp.* e *Amblyomma spp.* e determina a erliquiose monocítica humana.
- b) *Ehrlichia canis* acomete roedores, cães e humanos, parasita as células mononucleares, sendo transmitida por *Amblyomma spp.* e *Dermacentor spp.* e ocasiona a erliquiose monocítica humana.
- c) *Ehrlichia ruminatum* acomete ruminantes, equídeos e humanos, parasita as hemáceas, sendo transmitida por trematódeos e causa a pericardite dos ruminantes e dos equídeos.
- d) *Ehrlichia ewingii* acomete ruminantes, canídeos e humanos, parasita as células endoteliais e plaquetas, sendo transmitida por *Ixodes spp.* e *Rhipicephalus (Boophilus) microplus* e determina a erliquiose granulocítica humana.
- e) *Neorickettsia risticii* acomete humanos e ruminantes, parasita as células mononucleares e endoteliais, sendo transmitida por *Amblyomma spp.* e causa a erliquiose monocítica bovina.

O mormo é uma enfermidade de impacto à saúde animal com reflexo à saúde pública. Em relação ao mormo, está INCORRETO afirmar que

- (a) a doença é reconhecida como uma zoonose grave, comumente fatal em humanos, com diagnóstico e instituição tardia de tratamento.
- (b) médicos veterinários, laboratoristas, criadores e outros profissionais, que mantêm contato com equídeos, nas regiões endêmicas, estão expostos ao risco de contrair a doença.
- (c) o diagnóstico diferencial em humanos inclui: meningite meningocócica, raiva e neurocisticercose.
- (d) dentre as técnicas de diagnóstico nos animais são realizados o teste de fixação de complemento e a maleinização.
- (e) o agente etiológico é uma bactéria Gram negativa, encapsulada, desprovida de flagelo, sendo um micro-organismo intarcelular facultativo, tendo como célula-alvo os fagócitos.

A brucelose é uma enfermidade transmissível, de caráter crônico, causada por bactérias do gênero *Brucella*, as quais infectam diversas espécies de mamíferos domésticos e silvestres, bem como o ser humano.

Com relação a essa enfermidade, assinale V (verdadeiro) ou F (falso) em cada afirmativa a seguir.

- () Entre os bovinos, a categoria mais suscetível ao agente etiológico (*Brucella abortus*) é representada pelas vacas, principalmente em gestação.
- () O agente etiológico pode ser eliminado da fonte de infecção por diversas vias, como feto, membranas e líquidos fetais, descargas vaginais, leite, fezes e sêmen.

() A sintomatologia observada em vacas com brucelose depende do estado imune do plantel; em rebanhos suscetíveis não vacinados, observam-se abortamentos a partir do primeiro mês de gestação.

() Os principais meios de infecção em humanos correspondem a contato com produtos de abortamento animal, ingestão de produtos lácteos não pasteurizados, ingestão de carne malpassada ou crua, acidentes e infecções laboratoriais por manipulação de material contaminado.

A sequência correta é

- (a) V - F - V - F.
- (b) F - V - F - V.
- (c) V - V - F - V.
- (d) F - F - V - F.
- (e) V - F - F - V.

→ Anotações ←

UFSM

A vaccínia bovina é uma doença zoonótica infecto-contagiosa, caracterizada por lesões vesiculares ou ulcerativas na glândula mamária de vacas em lactação e nas mãos dos ordenhadores, causada por *Vaccinia virus*.

Com relação a esta doença, considere as afirmativas a seguir.

I - Em infecções naturais, a doença é caracterizada por lesões vesiculares ou ulcerativas nas tetas e ocasionalmente no úbere de vacas leiteiras, além de lesões similares na mucosa oral e no focinho de bezerros que mamaram em vacas infectadas.

II - A vaccínia bovina é uma zoonose ocupacional, e os ordenhadores são o maior grupo de risco, sendo a infecção de pessoa a pessoa muito frequente, com vários relatos de transmissão entre membros da família, por contato direto.

III - Em humanos, a infecção caracteriza-se pela presença de lesões localizadas, de aspecto ulcerativo e com formação de pústulas nas mãos, além de sintomas sistêmicos como febre, linfadenopatia, linfangite, mal-estar, dor e irritação local.

IV - Não existem relatos de mortes de pessoas infectadas pela vaccínia bovina; no entanto, em pacientes imunossuprimidos, há possibilidade de ocorrer infecção generalizada.

Estão corretas

- ☐ a) apenas I e II.
- ☐ b) apenas I e III.
- ☐ c) apenas II e III.
- ☐ d) apenas II e IV.
- ☐ e) apenas I, III e IV.

Com base na identificação do agente e da doença, é INCORRETO afirmar que

- a** esse agente é um parasita intracelular obrigatório que infecta qualquer espécie animal de sangue quente, incluindo os seres humanos.
- b** os felinos são os únicos hospedeiros definitivos porque têm a capacidade de excretar os oocistos, enquanto todas as demais espécies de mamíferos são hospedeiras intermediárias.
- c** os surtos dessa doença têm sido associados à contaminação de reservatórios e de fontes naturais de água.
- d** os oocistos esporulados são sensíveis ao calor, ao frio e à maioria dos desinfetantes, permanecendo infectantes no ambiente por cerca de uma semana em temperaturas entre 20 e 25°C.
- e** as principais formas de transmissão são infecção congênita, ingestão de tecidos infectados e ingestão de água ou alimento contaminados com oocistos.

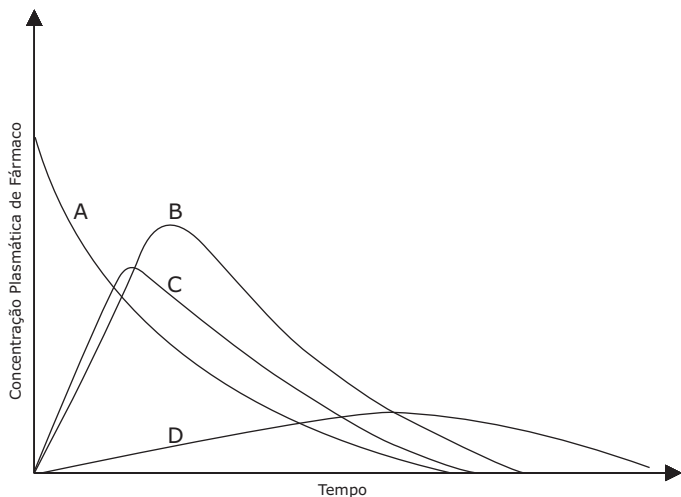
→ Anotações ←

UFSM

UFSM

26

O perfil de concentração plasmática ao longo do tempo depende, dentre outros fatores, da via de administração escolhida. Sendo assim, analise a figura a seguir.



Fonte: LUNA, S. P. L.; CARREGARO, A. B. **Anestesia e analgesia em equídeos, ruminantes e suínos**. São Paulo: MedVet, 2018. p. 17.(adaptado)

De acordo com a figura analisada, que representa o perfil de concentração plasmática via de administração-dependente, as letras A, B, C e D correspondem, respectivamente, à concentração plasmática de quais vias de administração?

- ☐ a) Intravenosa, intramuscular, oral e subcutânea.
- ☐ b) Oral, intravenosa, intramuscular e subcutânea.
- ☐ c) Subcutânea, intravenosa, intramuscular e oral.
- ☐ d) Intravenosa, oral, intramuscular e subcutânea.
- ☐ e) Intramuscular, intravenosa, subcutânea e oral.

27

De acordo com o requerimento hídrico, equilíbrio ácido-base e eletrolítico em grandes animais, assinale V (verdadeiro) ou F (falso) em cada afirmativa a seguir.

- ☐ () Em equinos, ocorre elevação do hematócrito secundária à desidratação, entretanto essa elevação pode estar mascarada nos processos anêmicos.
- ☐ () A administração de grandes volumes de solução fisiológica e/ou Ringer simples pode acarretar hipocloremia, pois a concentração de cloretos desses fluidos é inferior àquela do plasma de grandes animais.
- ☐ () O sistema respiratório desempenha importante papel na regulação do equilíbrio ácido-base, uma vez que os pulmões atuam de forma integrada com o sistema tampão bicarbonato/ácido carbônico.
- ☐ () A hipóxia tecidual e hipoperfusão ocorridas na desidratação e na hipovolemia em equinos com síndrome cólica são as principais causas de acidose metabólica hipoclorêmica.

A sequência correta é

- ☐ a) V - F - F - V.
- ☐ b) V - F - V - F.
- ☐ c) F - V - F - F.
- ☐ d) V - F - V - V.
- ☐ e) F - V - V - F.

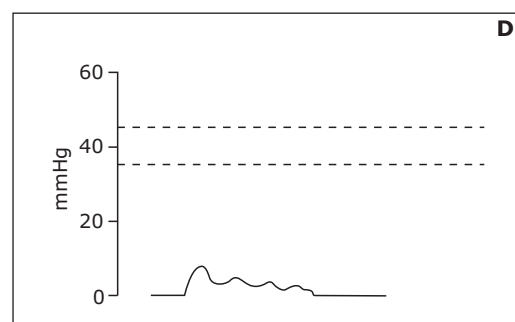
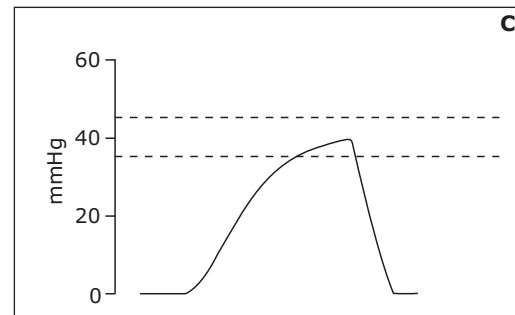
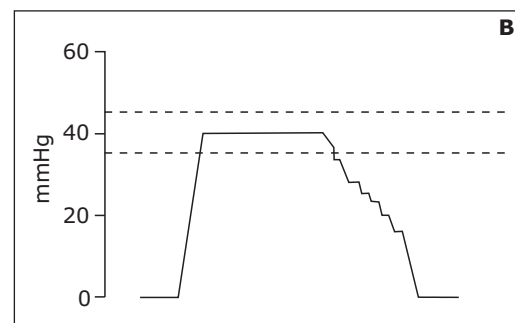
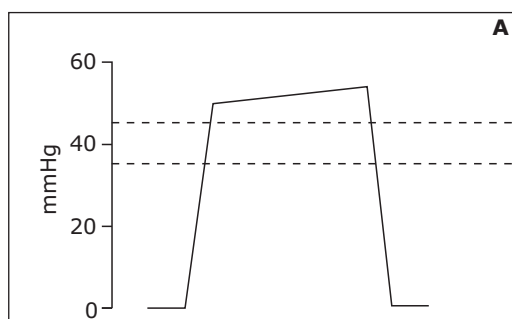
Quanto ao mecanismo de ação dos fármacos opioídes, assinale V (verdadeiro) ou F (falso) em cada afirmativa a seguir.

- () Com a ligação do fármaco com receptores μ ou k , por exemplo, ocorre ativação da proteína G inibitória (G_i) com consequente diminuição de AMPc, reduzindo o impulso nociceptivo.
- () Ocorre um aumento do efluxo de potássio, que produz hiperpolarização da membrana pós-sináptica, com impedimento da excitação neuronal.
- () As subunidades $\beta - \gamma$ da proteína G inibitória promovem a inibição dos canais de cálcio, que, por sua vez, promove a diminuição da liberação de neurotransmissores excitatórios.

A sequência correta é

- (a) F - F - F.
- (b) V - F - F.
- (c) V - V - F.
- (d) V - V - V.
- (e) F - V - V.

Dentre os métodos de monitoração transanestésica, a capnografia se mostra um importante aliado no diagnóstico de diversas alterações. Assim sendo, analise as figuras a seguir quanto às ondas capnográficas.



Fonte: LUNA, S. P. L.; CARREGARO, A. B. **Anestesia e analgesia em equídeos, ruminantes e suínos** - São Paulo: MedVet, 2018. p. 270.(adaptado)

As figuras A, B, C e D representam, respectivamente, as seguintes alterações na onda capnográfica:

- (a) normocapnia, hipercapnia, broncoespasmo, apneia.
- (b) hipercapnia, normocapnia, intubação esofágica, hipocapnia.
- (c) hipercapnia, oscilação cardiogênica, broncoespasmo, intubação esofágica.
- (d) contaminação com ar ambiente, reinalação de dióxido de carbono, oscilação cardiogênica, ventilação apnêustica.
- (e) respiração contra o ventilador, broncoespasmo, normocapnia, contaminação com ar ambiente.

O fármaco que age antagonizando a acetilcolina, principalmente nos receptores muscarínicos do sistema parassimpático, e que promove hipomotilidade importante em equinos é

- ☐ a morfina.
- ☐ b levomepromazina.
- ☐ c droperidol.
- ☐ d clonidina.
- ☐ e atropina.

Quanto à anestesia de equinos, considere as afirmativas a seguir.

I - O decúbito prolongado, nessa espécie, acarreta edema e congestão das vias aéreas superiores, dificultando a respiração na recuperação pós-anestésica. O uso de uma válvula de demanda de oxigênio na recuperação anestésica pode ser útil para promover diminuição das alterações ventilatórias decorrentes do decúbito prolongado.

II - A administração de sedativos no período de recuperação pós-anestésica é chamado de ressedação ou sedação pós-anestésica. Essa manobra visa otimizar a recuperação anestésica de equinos após a anestesia dissociativa, com o intuito de reduzir o tempo de decúbito pós-anestésico, fazendo com que o paciente levante o mais rapidamente possível.

III - O uso de lidocaína por infusão contínua durante a anestesia é uma excelente alternativa de protocolo anestésico, uma vez que promove analgesia, diminui o requerimento de anestésicos inalatórios, diminui o tempo de recuperação pós-anestésica e diminui o grau de ataxia no período de recuperação anestésica imediata.

Está(ão) correta(s)

- ☐ a apenas I.
- ☐ b apenas II.
- ☐ c apenas I e III.
- ☐ d apenas II e III.
- ☐ e I, II e III.

Quanto aos equipamentos, aparelhos e sistemas utilizados na anestesia, assinale V (verdadeiro) ou F (falso) em cada afirmativa a seguir.

- ☐ () O sistema coaxial de Bain é configurado em um tubo simples corrugado, adaptado a um "T" de Ayre, com recomendação de fluxo de gases frescos máximo de 50 ml/kg/min, para que não ocorra reinalação de dióxido de carbono.
- ☐ () Os fluxômetros são componentes dos aparelhos e circuitos anestésicos que possuem o papel de reduzir e regular a pressão do oxigênio oriundo do cilindro de oxigênio.
- ☐ () O vaporizador possui o papel de transformar o anestésico líquido em vapor para ser fornecido ao paciente; dentre os exemplos de anestésicos que necessitam do uso de vaporizador tem-se o halotano, isoflurano, óxido nitroso e sevoflurano.

A sequência correta é

- ☐ a F - V - F.
- ☐ b V - F - V.
- ☐ c F - F - F.
- ☐ d F - V - V.
- ☐ e V - V - F.

Quanto à anestesia e analgesia local e regional, assinale V (verdadeiro) ou F (falso) em cada afirmativa a seguir.

- () A técnica de bloqueio do nervo auriculopalpebral ocasiona anestesia e analgesia das pálpebras (superior e inferior) e base da orelha, promovendo um aumento significativo da pressão intraocular em equinos, caninos e felinos.
- () Em bovinos, o bloqueio retrobulbar, utilizado para a promoção de analgesia e anestesia em cirurgias de enucleação de globo ocular, pode ocasionar indução do reflexo oculocardíaco no momento da administração de grandes volumes.
- () O bloqueio dos ramos ventrais dos nervos espinhais cervicais (C6, C7 e C8) e torácicos (T1) pode ser usado para promoção de analgesia em cirurgias que envolvem rádio e ulna em gatos por exemplo, sendo essa técnica também chamada de bloqueio do plexo braquial.
- () O uso de lidocaína em um volume de 4 ml para cada 4 quilos, administrados via epidural lombossacral em cães, promoverá uma anestesia e analgesia com progressão até a altura da cicatriz umbilical, portanto sem risco de promover depressão ventilatória.

A sequência correta é

- (a) V - F - V - F.
- (b) V - V - F - V.
- (c) V - F - F - V.
- (d) F - V - V - F.
- (e) F - F - V - V.

O pneumotórax resulta quando o ar atmosférico ganha acesso ao espaço pleural por vazamento pleurocutâneo, pleuroesofágico ou pleuropulmonar.

A respeito desse tema, considere as informações a seguir.

I - Pneumotórax traumático é a forma mais comum de pneumotórax em cães, sendo geralmente fechado e resultante de traumatismo rombo.

II - O rompimento da árvore bronquial ou do parênquima pulmonar ocorre tipicamente quando o tórax é comprimido contra a epiglote fechada.

III - As causas específicas do pneumotórax aberto incluem feridas provocadas por arma pontiaguda, tiro e mordidas impostas por outros animais.

IV - O pneumotórax espontâneo é considerado primário quando o paciente demonstra doença pulmonar óbvia e secundário quando não há evidência clínica de doença pulmonar.

Está(ão) correta(s)

- (a) apenas I.
- (b) apenas III.
- (c) apenas I e IV.
- (d) apenas I, II e III.
- (e) apenas II, III e IV.

→ Anotações ←

UFSM

A respeito dos princípios básicos de aplicação de suturas, considere as informações a seguir.

I - A agulha entra na pele lateralmente à linha de incisão; no entanto, a atividade da collagenase permanece alta nos 5 mm de uma incisão cutânea, e as suturas aplicadas próximas ou dentro dessa zona podem apresentar risco mais elevado de deiscência através do tecido.

II - O material de sutura monofilamentar é preferencial na pele, por diminuir a probabilidade de torção ou transporte capilar de bactérias aos tecidos mais profundos.

III - Um nó de cirurgião pode ser necessário para a obtenção de um nó seguro se a tensão sobre a linha de sutura for excessiva para um nó quadrado regular.

Está(ão) correta(s)

- ☐ a) apenas I.
- ☐ b) apenas II.
- ☐ c) apenas III.
- ☐ d) apenas I e II.
- ☐ e) I, II e III.

→ Anotações ←

UFSM

Com relação às cirurgias das glândulas mamárias, assinale V (verdadeiro) ou F (falso) em cada afirmativa a seguir.

- () A incidência dos tumores mamários no macho canino é baixa e quase todos tendem a ser benignos.
- () A ovariectomia diminui a incidência dos tumores mamários para 0,05%, abaixo de 10% e 26%, quando efetuada respectivamente antes do primeiro estro, antes do segundo estro e após o segundo estro.
- () O benefício de uma ressecção em bloco incluindo linfonodo ainda não é completamente determinado, mas, comumente, removem-se o linfonodo inguinal, em virtude de sua íntima inserção no tecido mamário, e também o linfonodo axilar, mesmo que não esteja infartado ou positivo ao exame histopatológico.
- () Em princípio, pequenos nódulos do tamanho de uma ervilha (< 2 cm) podem ser removidos por excisão local, com margem adicional de 1 cm do tecido de aspecto normal.

A sequência correta é

- ☐ a) V - V - F - F.
- ☐ b) F - V - F - V.
- ☐ c) V - F - V - F.
- ☐ d) F - V - F - F.
- ☐ e) F - F - V - V.

O traumatismo por veículos motorizados é responsável por aproximadamente 60 a 85% das luxações. Sobre a luxação coxofemoral, considere as afirmativas a seguir.

I - A redução fechada torna-se significativamente mais difícil após 4 ou 5 dias de ocorrência da luxação.

II - Após a correta redução aberta da luxação, não se faz necessária a limitação aos exercícios físicos.

III - A aplicação correta de uma tipoia modificada de Ehmer impede a sustentação de peso e mantém a articulação em flexão com o membro em discreta abdução, o que direciona a cabeça do fêmur para o interior do acetábulo.

Está(ão) correta(s)

- ☐ a) apenas I.
- ☐ b) apenas II.
- ☐ c) apenas I e III
- ☐ d) apenas II e III.
- ☐ e) I, II e III.

A respeito da sonda de faringostomia, assinale V (verdadeiro) ou F (falso) em cada afirmativa a seguir.

- () A sonda alimentar de faringostomia está contraindicada em animais com traumatismo faríngeo, distúrbios esofágicos ou antecedentes de vômito ou regurgitação.
- () As sondas de faringostomia podem ser mantidas por semanas ou meses, se for preciso, nenhuma sedação é necessária para retirar a sonda, e a ferida deve cicatrizar por segunda intenção.
- () A extremidade da sonda deve ser posicionada no estômago e não no esôfago, para evitar o estímulo ao vômito.

A sequência correta é

- ☐ a) V - V - F.
- ☐ b) V - F - F.
- ☐ c) F - V - F.
- ☐ d) V - F - V.
- ☐ e) F - F - V.

→ Anotações ←

UFSM

Sobre cirurgias da traqueia, considere as afirmativas a seguir.

I - A traqueotomia pode resultar em estenose subclínica no local da intervenção cirúrgica, o que ocorre com maior frequência quando os anéis traqueais são submetidos a transecção ou ressecção parcial.

II - A traqueotomia transversal, através de incisão feita entre os anéis traqueais, é utilizada para a intubação de até uma semana.

III - A traqueotomia com retalho traqueal visa eliminar o tecido de granulação em excesso que frequentemente se desenvolve após a excisão da porção ventral de 2 ou 3 anéis traqueais.

Está(ão) correta(s)

- ☐ a) apenas I.
- ☐ b) apenas II.
- ☐ c) apenas III.
- ☐ d) apenas I e II.
- ☐ e) apenas I e III.

→ Anotações ←

UFSM

Por definição, uma ferida é uma lesão corporal causada por meios físicos que resulta na interrupção da continuidade da estrutura tecidual. Considerando a cicatrização de feridas, assinale V (verdadeiro) ou F (falso) em cada afirmativa a seguir.

- () A coagulação ocorre imediatamente após a lesão. Os vasos sanguíneos atingidos se constroem rapidamente pela ação de catecolaminas e outros compostos vasoativos. Essa vasoconstrição dura de 5 a 10 minutos.
- () A inflamação caracteriza-se por migração de leucócitos para a ferida, o que ocorre logo após a lesão. À medida que ocorre dano tecidual, são enviados sinais para fora do endotélio íntegro, de modo a promover a adesão, marginação e o extravasamento de neutrófilos no local da ferida.
- () A transição de inflamação para proliferação é assinalada pela invasão de fibroblastos e por um acúmulo maior de colágeno na ferida. A combinação de novos capilares, fibroblastos e tecido conjuntivo fibroso forma o tecido de granulação característico que preenche a lesão.

A sequência correta é

- ☐ a) V - V - F.
- ☐ b) V - V - V.
- ☐ c) F - V - F.
- ☐ d) V - F - V.
- ☐ e) F - F - V.

COPERVES