

# ***Residência em Saúde UFSM***

***Uni/Multiprofissional***

***Clínica de Grandes Animais;  
Medicina Veterinária Preventiva***

***Inscrição***

--	--	--	--	--	--

***2020***

**1**

Para Vasconcelos e Pasche (2012), o Sistema Único de Saúde (SUS) é a estrutura organizacional sistemática do Estado brasileiro que dá suporte à efetivação da política de saúde no Brasil, promovendo a viabilização dos princípios e das diretrizes dessa política. Tendo como referência os fundamentos legais do SUS conforme referenciado pelos autores, considere as afirmativas a seguir.

I - O SUS está alicerçado em fundamentos constitucionais e legais que definem seus princípios e objetivos, as atribuições e competências entre os entes federados e também as diretrizes operacionais e seus mecanismos de financiamento.

II - O ordenamento constitucional da saúde e do SUS no âmbito da federação foi regulamentado com a Lei nº 8.080/90; no entanto, o SUS ainda precisa ser regulamentado nas esferas infraconstitucionais, especialmente nos âmbitos estadual, regional e municipal, para que haja a garantia de acesso igualitário para todos os seus usuários e, especialmente, para que os serviços possam realizar a coordenação da atenção.

III - A Constituição Federal de 1988, ao estabelecer que a assistência à saúde é livre à iniciativa privada, estabelece os limites e os mecanismos de regulação estatal para garantir o primado público; desta forma, o relacionamento entre os subsetores público e privado no âmbito do SUS está regulado, objetivando a garantia da integralidade da atenção.

Está(ão) correta(s)

- ☐ a) apenas I.
- ☐ b) apenas II.
- ☐ c) apenas III.
- ☐ d) apenas I e III.
- ☐ e) I, II e III.

**2**

Jairnilson da Silva Paim (2018), ao analisar o movimento social na década de 1970, que culminou na Reforma Sanitária Brasileira (RSB), afirma que esta pode ser abordada por distintas perspectivas teóricas e metodológicas. Assim, a RSB tem sido admitida como política pública de saúde, como componente de uma política de proteção social, como reforma setorial ou como reforma social que expressa certas relações entre saúde e estrutura da sociedade.

Com relação à RSB, assinale a alternativa INCORRETA.

- ☐ a) Foi um movimento que combateu a ditadura militar e o autoritarismo das práticas de saúde.
- ☐ b) As condições concretas em que foi implantada reduziram a sua práxis a uma reforma parcial do setor.
- ☐ c) Foi um movimento de racionalização que se limitou à racionalização dos gastos públicos e à eficiência das ações no campo da saúde.
- ☐ d) O projeto da RSB toma como referência as proposições sistematizadas e aprovadas na 8ª Conferência Nacional de Saúde, legitimadas pela Constituição Federal de 1988.
- ☐ e) As características do desenvolvimento histórico da sociedade brasileira, bem como a ação política dos atores sociais dosaram os ritmos e os conteúdos do processo da RSB.

Inspirado na Constituição Federal Brasileira de 1988 e na Lei Orgânica da Saúde (Lei nº 8.080, de 19 de setembro de 1990), o Ministério da Saúde publica, em dezembro de 1990, a primeira cartilha do Sistema Único de Saúde (SUS), compreendendo suas doutrinas e seus princípios (BRASIL, 1990). Segundo essa cartilha, a construção do SUS é norteada por Princípios Doutrinários e Princípios Organizativos.

Com a finalidade de definir esses princípios, associe os itens da coluna à esquerda com os princípios correspondentes na coluna à direita.

- |                              |                               |
|------------------------------|-------------------------------|
| (1) Princípios Doutrinários  | ( ) Hierarquização            |
|                              | ( ) Universalidade            |
| (2) Princípios Organizativos | ( ) Regionalização            |
|                              | ( ) Integralidade             |
|                              | ( ) Equidade                  |
|                              | ( ) Descentralização          |
|                              | ( ) Participação dos cidadãos |

A sequência correta é

- (a) 2 - 1 - 2 - 2 - 1 - 2 - 2.
- (b) 2 - 1 - 2 - 1 - 1 - 2 - 2.
- (c) 1 - 2 - 1 - 2 - 2 - 1 - 1.
- (d) 1 - 1 - 1 - 2 - 2 - 1 - 1.
- (e) 2 - 2 - 2 - 1 - 1 - 2 - 1.

Ainda segundo a cartilha descrita e referenciada na questão 3, o conceito abrangente de saúde, definido na Constituição Federal de 1988, deverá nortear a mudança progressiva dos serviços, passando de um modelo assistencial centrado na doença e baseado no atendimento a quem procura, para um modelo de atenção integral à saúde, em que haja a incorporação progressiva de ações de promoção e de proteção de saúde, ao lado daquelas propriamente ditas de recuperação.

A partir dessa nova concepção de saúde, considere as afirmativas a seguir.

I - Para melhor identificar quais os principais grupos de ações de promoção, de proteção e de recuperação da saúde a serem desenvolvidos prioritariamente, é necessário conhecer as principais características do perfil epidemiológico da população.

II - São exemplos de ações de promoção à saúde: bons padrões de alimentação e nutrição, adoção de estilos de vida saudáveis, uso adequado e desenvolvimento de aptidões e capacidades, exames médicos e odontológicos periódicos, entre outros.

III - São exemplos de ações de proteção à saúde: educação em saúde, vacinações, aconselhamentos específicos (como os de cunho genético e sexual), vigilância epidemiológica, saneamento básico, vigilância sanitária, entre outros.

IV - São exemplos de ações de proteção à saúde: vigilância epidemiológica, vacinações, saneamento básico, vigilância sanitária, exames médicos e odontológicos periódicos, entre outros.

Está(ão) correta(s)

- (a) apenas I.
- (b) apenas I e IV.
- (c) apenas II e III.
- (d) apenas II e IV.
- (e) apenas II, III e IV.

No contexto brasileiro, há 30 anos, a atenção à saúde é considerada como direito universal (PAIM, 2018). Por meio das Leis Orgânicas da Saúde (Leis nº 8.080/1990 e nº 8.142/1990), são estabelecidos princípios e diretrizes que colocam o Sistema Único de Saúde (SUS) como orientador de uma atenção pública gratuita.

A partir do apresentado e segundo o referencial de Paim (2018), assinale V (verdadeiro) ou F (falso) em cada afirmativa a seguir.

- ( ) A falta de prioridade ao SUS e os ataques visando ao seu desmonte foram reforçados pela crise econômica, pelas políticas de austeridade fiscal e, especialmente, pela Emenda Constitucional 95/2016.
- ( ) O Sistema Único de Saúde, em seus 30 anos de existência, foi implantado e encontra-se consolidado enquanto promotor do cuidado longitudinal dos usuários residentes nos territórios dos serviços de Atenção Primária à Saúde (APS).
- ( ) O SUS dispõe de uma rede de instituições de ensino e pesquisa que interage com as diferentes esferas de gestão, contribuindo com a aquisição de conhecimentos, habilidades e valores vinculados aos princípios e às diretrizes do SUS.
- ( ) O apoio das operadoras de planos de saúde, das empresas de publicidade, das indústrias farmacêuticas e de equipamentos médico-hospitalares contribuem para a consolidação do SUS como sistema universal.

A sequência correta é

- (a) V - V - F - V.
- (b) F - V - F - F.
- (c) V - F - V - F.
- (d) F - F - V - V.
- (e) V - F - F - V.

De acordo com Fertonani *et al.* (2015), os modelos de atenção são entendidos como diferentes combinações tecnológicas com diferentes finalidades, como resolver problemas e atender necessidades de saúde, em determinada realidade e população adstrita (indivíduos, grupos ou comunidades), organizar serviços de saúde ou intervir em situações, em função do perfil epidemiológico e da investigação dos danos e riscos à saúde.

Considerando esse referencial, é correto afirmar que o modelo de atenção

- (a) é pautado em racionalidades que orientam ações de saúde a serem aplicadas em situações e necessidades prevalentes na sociedade, pouco se aplicando a grupos populacionais específicos.
- (b) tem, na promoção da saúde, uma alternativa de escolha das Equipes de Saúde da Família, envolvendo medidas que se aplicam à melhoria da qualidade de vida da população geral, apoiada principalmente na formulação de políticas setoriais.
- (c) considera o acolhimento como uma proposta construída em resposta aos desafios que se apresentam para a efetivação da APS como orientadora da atenção à saúde no SUS, tendo como foco a demanda programada.
- (d) apresenta a Saúde da Família como uma estratégia de mudança dos modelos de atenção hegemônicos, articulando ações de promoção da saúde, prevenção e tratamento de doenças e reabilitação.
- (e) apresenta, com base na perspectiva médica hegemônica, traços fundamentais como a ênfase nas doenças, a participação do usuário no processo terapêutico e a prevenção de doenças.

Segundo o Decreto Presidencial nº 7.508/2011, Rede de Atenção à Saúde (RAS) é um conjunto de ações e serviços articulados em níveis de complexidade crescente, com a finalidade de garantir a integralidade da assistência à saúde.

Conforme esse pressuposto, considere as afirmativas a seguir.

I - No contexto das RAS, o acesso deve ser ordenado pela Atenção Primária à Saúde e fundamentado na avaliação da gravidade do risco individual e coletivo, bem como no critério cronológico, observadas as especificidades previstas para pessoas com proteção especial.

II - Para assegurar ao usuário o acesso universal, igualitário e ordenado às ações e aos serviços de saúde do SUS, caberá à gestão federal orientar e ordenar os fluxos das ações e dos serviços de saúde, não envolvendo estados e municípios.

III - São portas de entrada às ações e aos serviços de saúde das RAS os serviços de atenção primária, de atenção de urgência e emergência, atenção psicossocial e serviços especiais de acesso aberto.

IV - Ao usuário será assegurada a continuidade do cuidado em saúde, em todas as suas modalidades, nos serviços, nos hospitais e em outras unidades integrantes da RAS da respectiva região.

Estão corretas

- ☐ a) apenas I e III.
- ☐ b) apenas I e IV.
- ☐ c) apenas II e III.
- ☐ d) apenas II e IV.
- ☐ e) apenas I, III e IV.

A Política Nacional de Humanização (2013) define a Clínica Ampliada como uma ferramenta teórica e prática que contribui para uma abordagem clínica do adoecimento e do sofrimento, considerando a singularidade do sujeito e a complexidade do processo saúde-doença. No artigo "A Clínica Ampliada na Atenção Básica: contribuições do NASF na constituição das linhas de cuidado", Charqueiro *et al.* (2016) buscam contribuir na ampliação da visão sobre o trabalho e na corresponsabilização pelo cuidado integral e longitudinal dos usuários, a partir das ESF, em parceria com o NASF. Conforme a obra de 2016, para a efetivação da Clínica Ampliada, são indicados alguns pressupostos que devem ser contemplados pelas ações do NASF.

Assinale a alternativa que NÃO corresponde a esses pressupostos.

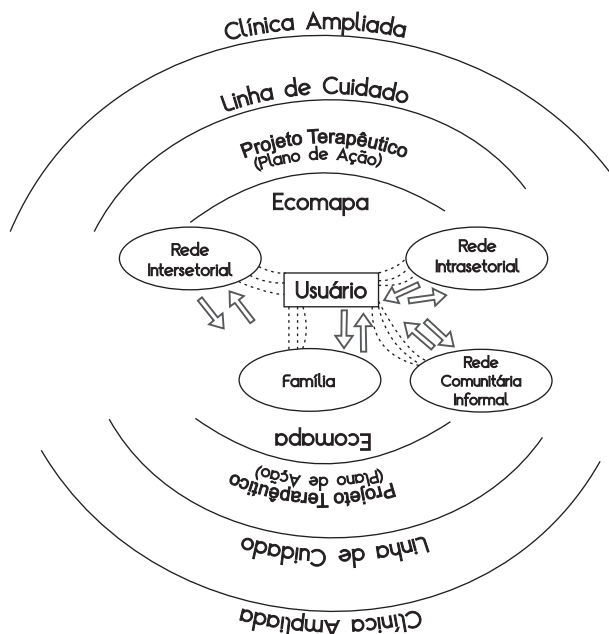
- ☐ a) Assumir a responsabilidade sobre os usuários dos serviços de Atenção Primária à Saúde.
- ☐ b) Assumir um compromisso ético profundo.
- ☐ c) Reconhecer os limites dos conhecimentos dos profissionais de saúde e das tecnologias por eles empregadas, bem como buscar outros conhecimentos.
- ☐ d) Atuar numa perspectiva intersetorial.
- ☐ e) Considerar o NASF como porta de entrada do sistema para os usuários.

→ Anotações ←

UFSM

No mesmo artigo referido na questão 8, Charqueiro *et al.* (2016) propõem a Espiral da Clínica Ampliada, con-forme a figura que segue.

Figura 1 - Espiral da Clínica Ampliada



A partir da figura apresentada, considere as afirmativas a seguir.

I - A espiral da Clínica Ampliada apresenta multifacetadas e um movimento constante de transformação/superação, assim como a Clínica.

II - A figura demonstra a Clínica assim como a Linha de Cuidado formada pela rede e por interdependentes, com a centralidade no usuário.

III - Os Projetos Terapêuticos são o fio condutor da Linha de Cuidado e o usuário, o elemento/sujeito estruturante de todo o processo de produção de saúde.

IV - A partir do momento em que essa perspectiva se torna intrínseca, compreende-se que a participação social e a cidadania não são relevantes para a inclusão do sujeito no processo de cuidado.

Estão corretas

- ☐ a) apenas I e III.
- ☐ b) apenas II e IV.
- ☐ c) apenas III e IV.
- ☐ d) apenas I, II e III.
- ☐ e) apenas I, II e IV.

Qualificar profissionais para o fortalecimento do SUS exige uma perspectiva ampliada de formação, amparada por uma concepção ampliada de saúde, ambas viabilizadas por um modo de pensar e fazer sustentado pela interdisciplinaridade e pela interprofissionalidade. Isso tem sido um desafio aos programas de residência em Área Profissional da Saúde, cujas propostas pedagógicas sinalizam o esgotamento da formação orientada pela perspectiva da uniprofissionalidade e oportunizam o desenvolvimento de novas competências integrativas, viabilizadas por novas estratégias pedagógicas (TOASSI, 2017).

Com base no exposto, considere as afirmativas a seguir.

I - A interdisciplinaridade ocorre quando há integração de diferentes campos de conhecimentos.

II - A interprofissionalidade ocorre quando os membros de mais de uma profissão da saúde aprendem a trabalhar em conjunto, de forma interativa, em colaboração.

III - É considerada ação interprofissional qualquer iniciativa que junte, em um mesmo espaço, sujeitos de diferentes categorias profissionais.

IV - No modo de ação multidisciplinar, os usuários e suas necessidades de saúde estão na centralidade do processo terapêutico, vistos como protagonistas ativos.

Estão corretas

- ☐ a) apenas I e II.
- ☐ b) apenas I e III.
- ☐ c) apenas II e IV.
- ☐ d) apenas III e IV.
- ☐ e) I, II, III e IV.

**11**

A Resolução nº 722, de 16 de agosto de 2002, do Conselho Federal de Medicina Veterinária, traz o Código de Ética do Médico Veterinário, deixando claro, em seu preâmbulo, que todos "os médicos veterinários no exercício da profissão, independentemente do cargo ou função que exerçam, sujeitam-se às normas deste código." As normas de ética profissional devem ser observadas para o exercício da profissão com dignidade e consciência.

Com base nas determinações do Código de Ética do Médico Veterinário, correlacione os direitos e deveres na coluna à esquerda com as afirmativas na coluna à direita.

- |                                   |  |
|-----------------------------------|--|
| (1)Direitos do médico veterinário | ( ) Aprimorar continuamente seus conhecimentos e usar o melhor do progresso científico em benefício dos animais e do homem.  |
| (2)Deveres do médico veterinário  | ( ) Apontar falhas nos regulamentos, procedimentos e normas das instituições em que trabalhe, comunicando o fato aos órgãos competentes e ao CRMV de sua jurisdição.     |
|                                   | ( ) Realizar eutanásia nos casos devidamente justificados, observando princípios básicos de saúde pública, legislação de proteção aos animais e normas do CFMV.          |
|                                   | ( ) Relacionar-se com os demais profissionais, valorizando o respeito mútuo e a independência profissional de cada um, buscando sempre o bem-estar social da comunidade. |
|                                   | ( ) Prescrever tratamento que considere mais indicado, bem como utilizar os recursos humanos e materiais que julgar necessários ao desempenho de suas atividades.        |

A sequência correta é

- (a) 2 - 1 - 1 - 2 - 1.      (d) 2 - 1 - 2 - 2 - 1.  
 (b) 2 - 2 - 1 - 1 - 2.      (e) 1 - 1 - 1 - 2 - 2.  
 (c) 1 - 2 - 2 - 1 - 1.

**12**

Considerando a identificação, a análise de riscos dos ambientes de trabalho e a elaboração do Mapa de Risco (MR), assinale V (verdadeiro) ou F (falso) em cada afirmativa a seguir.

- ( ) A construção do MR envolve a etapa de levantamento e sistematização do processo de produção que inclui, por exemplo, a descrição de equipamentos, instalações, produtos, atividades dos trabalhadores, entre outros.
- ( ) O grupo de riscos físicos é identificado pela cor verde e estão incluídos ruídos, frio, calor, umidade, pressões atmosféricas, vibrações e radiações ionizantes e não-ionizantes.
- ( ) O MR é uma valiosa ferramenta de caráter pedagógico, pois permite ao trabalhador refletir sobre os problemas do ambiente de trabalho, bem como proporcionar melhorias nas condições laborais.

A sequência correta é

- (a) V - V - V.  
 (b) F - F - V.  
 (c) F - F - F.  
 (d) F - V - F.  
 (e) V - F - V.



Na prevenção de acidentes com objetos perfurocortantes (OPC), deve-se preconizar as diretrizes de ação, incluindo a avaliação e o gerenciamento dos riscos. Para o gerenciamento dos riscos ocupacionais com OPC é(são) necessário(s):

I - determinação das categorias profissionais que podem ser expostas a sangue e outros fluidos orgânicos, bem como procedimentos e tarefas que colocam os profissionais em risco de exposição.

II - controle tecnológico envolvendo a engenharia de materiais com *design* seguro contra ferimentos com perfurocortantes.

III - controle das práticas de trabalho que incluem as recomendações para manuseio e descarte seguro dos OPC.

Está(ão) correta(s)

- ☐ a) apenas I.
- ☐ b) apenas II.
- ☐ c) apenas III.
- ☐ d) apenas I e II.
- ☐ e) apenas II e III.

→ Anotações ←

UFSM

As boas práticas de laboratório e serviços de saúde (BPL) dizem respeito a técnicas, normas e procedimentos de trabalho que visam a minimizar e controlar a exposição dos trabalhadores aos riscos inerentes às suas atividades. A aplicação das boas práticas é indispensável à segurança do trabalhador, do produto que está manipulando e do ambiente em que atua, devendo fazer parte de sua rotina de trabalho (MASTROENI, 2005).

Sobre esse tema é correto afirmar que

- ☐ a) muitos trabalhadores deixam de usar equipamento de proteção individual (EPI) por considerá-lo esteticamente desagradável ou desconfortável; assim, um EPI, além de fornecer proteção ao trabalhador nas suas atividades, deverá, como fator secundário, proporcionar conforto durante o uso.
- ☐ b) a efetividade das BPL relaciona-se com a aderência dos trabalhadores às normas, e a imposição como norma obrigatória e a oferta de benefícios a quem as cumpre são as melhores táticas para adesão.
- ☐ c) os acidentes simples e casuais, sem risco evidente, ocorridos no ambiente de trabalho, como fazer um hematoma por bater a perna em uma bancada, não caracterizam acidentes de trabalho e não precisam ser notificados.
- ☐ d) as medidas que podem ser implementadas como BPL devem ter caráter geral e ser restritas à atividade laboral; recomendações, como manter cabelos presos, evitar uso de perfumes e de unhas compridas, dizem respeito à higiene pessoal e são privativas de cada indivíduo.
- ☐ e) o jaleco, em serviços de saúde, deve ser utilizado desde o momento da entrada, nos laboratórios, ambulatórios e áreas de circulação comum de pacientes, como corredores, salas de espera e lancherias, já que os pacientes são as fontes de contaminação.



A Lei nº 11.129, de 30 de junho de 2005, instituiu a Residência em Área Profissional de Saúde e criou a Comissão Nacional de Residência Multiprofissional em Saúde (CNRMS) no âmbito da Secretaria de Educação Superior do Ministério da Educação (SESU/MEC). A CNRMS regula os Programas de Residência em Área Profissional da Saúde por meio de suas Resoluções.

Considerando a legislação em vigor, assinale V (verdadeiro) ou F (falso) em cada afirmativa a seguir.

- ( ) Os Programas de Residência em Área Profissional da Saúde, nas modalidades multiprofissional e uniprofissional, terão a duração máxima de dois anos, equivalendo a uma carga horária mínima total de 5000 (cinco mil) horas.
- ( ) As estratégias educacionais teóricas, teórico-práticas e práticas devem contemplar temas relacionados à bioética, ética profissional, metodologia científica, epidemiologia, estatística, as políticas públicas de saúde e ao Sistema Único de Saúde.
- ( ) É função do preceptor identificar dificuldades e problemas de qualificação do residente, relacionados ao desenvolvimento de atividades práticas, de modo a proporcionar a aquisição das competências previstas no Projeto Pedagógico do Programa.
- ( ) São atribuições do Profissional de Saúde Residente a dedicação exclusiva ao programa, o comparecimento com pontualidade e assiduidade às atividades do programa e ser responsável pelo seu processo de formação e pela integração ensino-serviço.

A sequência correta é

- (a) F - V - F - V.
- (b) F - F - V - V.
- (c) V - V - F - F.
- (d) V - F - V - F.
- (e) F - V - V - V.

Considerando a Portaria nº 2.436, de 21 de setembro de 2017, que aprova a Política Nacional de Atenção Básica e estabelece a revisão de diretrizes para a organização da Atenção Básica (AB), no âmbito do Sistema Único de Saúde (SUS), assinale V (verdadeiro) ou F (falso) em cada afirmativa a seguir.

- ( ) O usuário de uma área adscrita de uma Estratégia de Saúde da Família (ESF) pode ser atendido fora de sua área de cobertura, mantendo o diálogo e a informação com a equipe de referência (adstrição).
- ( ) O financiamento da AB deve ser de responsabilidade exclusiva do governo federal e especificado no Plano Municipal de Saúde, sendo os repasses financeiros efetuados em conta aberta especificamente para este fim.
- ( ) A ambiência de uma Unidade Básica de Saúde (UBS) refere-se ao espaço físico (arquitetônico), entendido como um lugar social, profissional e de relações interpessoais, devendo propiciar uma atenção acolhedora e humana para as pessoas, bem como um ambiente saudável para o trabalho dos profissionais de saúde.

A sequência correta é

- (a) F - F - V.
- (b) F - V - V.
- (c) V - F - V.
- (d) V - F - F.
- (e) F - V - F.

A Política Nacional de Saúde Ambiental (PNSA) teve como antecedentes diversas discussões, incluindo as realizadas na Declaração de Alma-Ata para os cuidados primários em saúde (1978), a I Conferência Internacional de Promoção da Saúde de Ottawa (1986) e a VIII Conferência Nacional de Saúde (1988). Teve por base legal os artigos expressos na Constituição Federal de 1988, especialmente: o artigo 23, incisos II, VI, VII e IX, que estabelecem a competência da União, estados e municípios de cuidar da saúde e proteger o meio ambiente; o artigo 196 que define saúde como direito de todos e dever do estado; o artigo 200, incisos II e VII, que estabelecem as ações de vigilância sanitária e epidemiológica, visando à proteção do meio ambiente nas atribuições do Sistema Único de Saúde (SUS); e o artigo 255 descrevendo que todos têm direito ao meio ambiente ecologicamente equilibrado.

É propósito da PNSA, EXCETO

- Ⓐ a promoção da saúde humana e de ambientes saudáveis por meio da integração de políticas públicas, agregando e apoiando setores, soluções e interesses.
- Ⓑ a programação de ações da Atenção Básica de acordo com as necessidades de saúde identificadas em cada município.
- Ⓒ a cooperação técnica e financeira com outros setores.
- Ⓓ o fomento de ações em níveis internacional, regional, estadual e municipal.
- Ⓔ o estímulo e desenvolvimento das capacidades e dos potenciais de indivíduos e grupos populacionais (empoderamento social).

A Equipe de Consultório na Rua (eCR) faz parte de equipes de Atenção Básica de saúde para populações específicas, possuindo composição variável, responsável por articular e prestar atenção integral à saúde de pessoas em situação de rua em determinado território.

Em relação às características da eCR, assinale a alternativa correta.

- Ⓐ Os profissionais que atuam na eCR devem cumprir a carga horária mínima semanal de 40 horas, em período diurno durante a semana e vespertino aos sábados e domingos.
- Ⓑ Quando incluso na eCR, o agente social poderá desenvolver atividades compatíveis com profissional de saúde de nível superior.
- Ⓒ Em municípios que não contenha eCR, o cuidado integral de pessoas em situação de rua é de responsabilidade da Atenção Terciária.
- Ⓓ O médico veterinário pode ser incluído na eCR mediante emissão de portaria específica, desenvolvendo atividades de promoção à saúde em determinado território, em unidade fixa ou móvel.
- Ⓔ A eCR é responsável pela atenção integral à saúde das pessoas privadas de liberdade em territórios onde não há Equipe de Atenção Básica Prisional (eABP).

A febre amarela é uma doença infecciosa febril aguda, imunoprevenível, cujo agente etiológico é transmitido por artrópodes. Essa doença possui dois ciclos epidemiológicos de transmissão distintos: silvestre e urbano. Do ponto de vista etiológico, clínico, imunológico e fisiopatológico, a doença é a mesma. Reveste-se da maior importância epidemiológica, por sua gravidade clínica e elevado potencial de disseminação em áreas urbanas (Guia de Vigilância em Saúde, Ministério da Saúde, BRASIL, 2017).

Sobre os aspectos de vigilância epidemiológica dessa enfermidade, assinale a alternativa correta.

- a** A informação da morte de macaco pode partir de qualquer cidadão e deve ser repassada às autoridades de saúde locais da Secretaria Municipal de Saúde (SMS), a qual deverá informar ao nível central do Sistema Único de Saúde em boletim de ocorrência mensal.
- b** A notificação da morte de macacos serve como alerta do risco de transmissão silvestre da febre amarela, devendo todo caso de epizootia suspeita ser notificado, ainda que com base em rumor de adoecimento ou morte de macaco, sem coleta de amostras.
- c** A investigação do local de provável infecção (LPI) não é necessária, já que o principal transmissor é o mosquito, cujo ciclo vital é muito curto.
- d** Os materiais de eleição para diagnóstico de febre amarela em primatas doentes são amostras de fígado, rim, baço, pulmão e coração, o que obriga a realização de eutanásia preventiva em qualquer primata não humano doente, para a confirmação diagnóstica.
- e** As vísceras coletadas para isolamento do vírus da febre amarela devem ser acondicionadas em formol a 10%, em temperatura ambiente, e enviadas para o Lacen, que fará o encaminhamento das amostras para os laboratórios de referência regional (LRR) e nacional (LRN).

UFSM

Antropozoonose transmitida ao homem pela inoculação do vírus do gênero *Lyssavirus* principalmente pela mordedura e lambedura, a raiva caracteriza-se como uma encefalite progressiva e aguda que apresenta letalidade de aproximadamente 100%. No Brasil, caninos e felinos constituem as principais fontes de infecção nas áreas urbanas, enquanto os quirópteros são os principais responsáveis pela manutenção da cadeia silvestre. A raiva é considerada endêmica no Brasil. Dados do Guia de Vigilância em Saúde, do Ministério da Saúde, de 2017, apontam que o último caso de raiva humana transmitida por cão ou gato na Região Sul ocorreu em 1981 (BRASIL, 2017). Entretanto, em maio de 2019, um caso de raiva humana foi confirmado em Santa Catarina, transmitida pela mordida de um gato, tendo recebido ampla divulgação pela imprensa.

Considerando os impactos da raiva sobre a saúde pública, assinale a alternativa INCORRETA.

- a) Na vigilância da raiva, os dados epidemiológicos são essenciais tanto para os profissionais de saúde, a fim de que seja tomada a decisão de profilaxia de pós-exposição em tempo oportuno, quanto para os médicos veterinários, que devem adotar medidas de bloqueio de foco e controle animal.
- b) Como o período de incubação da raiva nos cães é considerado baixo (40 a 90 dias), deve ser avaliado o risco de infecção a que o animal agressor foi exposto nos últimos 4 meses e a ocorrência de epizootias sugestivas de encefalites.
- c) A integração entre assistência médica e as vigilâncias epidemiológica/ambiental é imprescindível para o controle dessa zoonose, possibilitando a investigação dos casos suspeitos de raiva humana e animal e a determinação da fonte de infecção, com busca ativa de pessoas sob exposição de risco ao vírus rábico.

- d) Para identificação da área de exposição, são considerados fatores de risco a baixa cobertura vacinal canina, a presença de cães errantes e o regime de criação de cães (com proprietário parcialmente restrito ou com mais de um proprietário).
- e) Após a suspeita clínica de raiva, deve-se orientar sobre a coleta de material para laboratório; é de responsabilidade dos profissionais da vigilância epidemiológica e/ou dos laboratórios centrais de saúde pública (Lacen) ou de referência viabilizar, orientar ou mesmo proceder a essas coletas.

## 21

As erlíquias são bactérias intracelulares obrigatórias de importância em Medicina Veterinária e Saúde Pública, sendo transmitidas por vetores, especialmente os carrapatos. Considerando as espécies de *Ehrlichia*, assinale a alternativa correta.

- a) *Ehrlichia chaffensis* acomete humanos, canídeos e cervos, parasita as células mononucleares, sendo transmitida por *Dermacentor spp.* e *Amblyomma spp.* e determina a erliquiose monocítica humana.
- b) *Ehrlichia canis* acomete roedores, cães e humanos, parasita as células mononucleares, sendo transmitida por *Amblyomma spp.* e *Dermacentor spp.* e ocasiona a erliquiose monocítica humana.
- c) *Ehrlichia ruminatum* acomete ruminantes, equídeos e humanos, parasita as hemáceas, sendo transmitida por trematódeos e causa a pericardite dos ruminantes e dos equídeos.
- d) *Ehrlichia ewingii* acomete ruminantes, canídeos e humanos, parasita as células endoteliais e plaquetas, sendo transmitida por *Ixodes spp.* e *Rhipicephalus (Boophilus) microplus* e determina a erliquiose granulocítica humana.
- e) *Neorickettsia risticii* acomete humanos e ruminantes, parasita as células mononucleares e endoteliais, sendo transmitida por *Amblyomma spp.* e causa a erliquiose monocítica bovina.

O mormo é uma enfermidade de impacto à saúde animal com reflexo à saúde pública. Em relação ao mormo, está INCORRETO afirmar que

- (a) a doença é reconhecida como uma zoonose grave, comumente fatal em humanos, com diagnóstico e instituição tardia de tratamento.
- (b) médicos veterinários, laboratoristas, criadores e outros profissionais, que mantêm contato com equídeos, nas regiões endêmicas, estão expostos ao risco de contrair a doença.
- (c) o diagnóstico diferencial em humanos inclui: meningite meningocócica, raiva e neurocisticercose.
- (d) dentre as técnicas de diagnóstico nos animais são realizados o teste de fixação de complemento e a maleinização.
- (e) o agente etiológico é uma bactéria Gram negativa, encapsulada, desprovida de flagelo, sendo um micro-organismo intarcelular facultativo, tendo como célula-alvo os fagócitos.

A brucelose é uma enfermidade transmissível, de caráter crônico, causada por bactérias do gênero *Brucella*, as quais infectam diversas espécies de mamíferos domésticos e silvestres, bem como o ser humano.

Com relação a essa enfermidade, assinale V (verdadeiro) ou F (falso) em cada afirmativa a seguir.

- ( ) Entre os bovinos, a categoria mais suscetível ao agente etiológico (*Brucella abortus*) é representada pelas vacas, principalmente em gestação.
- ( ) O agente etiológico pode ser eliminado da fonte de infecção por diversas vias, como feto, membranas e líquidos fetais, descargas vaginais, leite, fezes e sêmen.

( ) A sintomatologia observada em vacas com brucelose depende do estado imune do plantel; em rebanhos suscetíveis não vacinados, observam-se abortamentos a partir do primeiro mês de gestação.

( ) Os principais meios de infecção em humanos correspondem a contato com produtos de abortamento animal, ingestão de produtos lácteos não pasteurizados, ingestão de carne malpassada ou crua, acidentes e infecções laboratoriais por manipulação de material contaminado.

A sequência correta é

- (a) V - F - V - F.
- (b) F - V - F - V.
- (c) V - V - F - V.
- (d) F - F - V - F.
- (e) V - F - F - V.

→ Anotações ←

UFSM

A vaccínia bovina é uma doença zoonótica infecto-contagiosa, caracterizada por lesões vesiculares ou ulcerativas na glândula mamária de vacas em lactação e nas mãos dos ordenhadores, causada por *Vaccinia virus*.

Com relação a esta doença, considere as afirmativas a seguir.

I - Em infecções naturais, a doença é caracterizada por lesões vesiculares ou ulcerativas nas tetas e ocasionalmente no úbere de vacas leiteiras, além de lesões similares na mucosa oral e no focinho de bezerros que mamaram em vacas infectadas.

II - A vaccínia bovina é uma zoonose ocupacional, e os ordenhadores são o maior grupo de risco, sendo a infecção de pessoa a pessoa muito frequente, com vários relatos de transmissão entre membros da família, por contato direto.

III - Em humanos, a infecção caracteriza-se pela presença de lesões localizadas, de aspecto ulcerativo e com formação de pústulas nas mãos, além de sintomas sistêmicos como febre, linfadenopatia, linfangite, mal-estar, dor e irritação local.

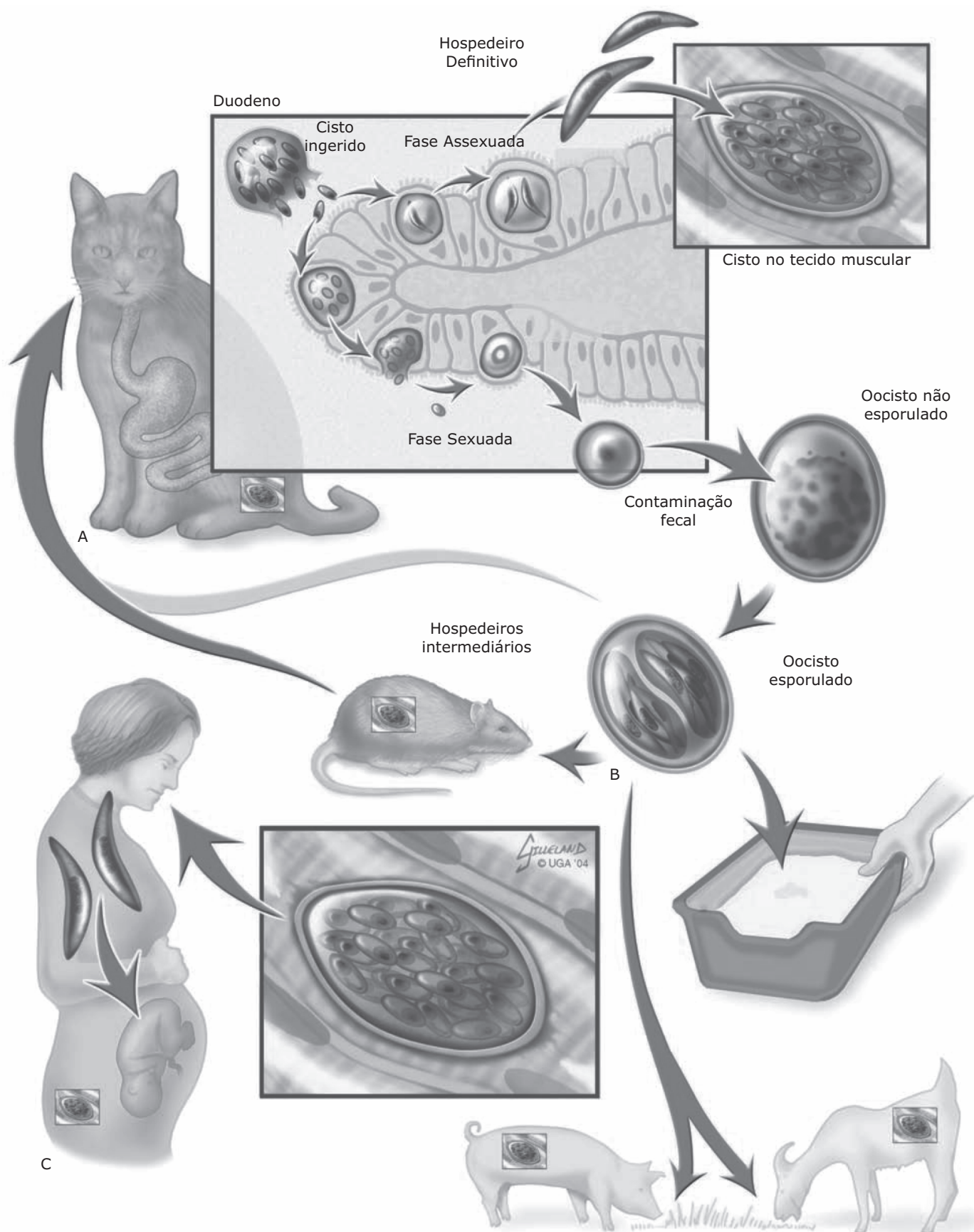
IV - Não existem relatos de mortes de pessoas infectadas pela vaccínia bovina; no entanto, em pacientes imunossuprimidos, há possibilidade de ocorrer infecção generalizada.

Estão corretas

- ☐ a) apenas I e II.
- ☐ b) apenas I e III.
- ☐ c) apenas II e III.
- ☐ d) apenas II e IV.
- ☐ e) apenas I, III e IV.



A figura a seguir ilustra ciclo vital, hospedeiro definitivo e hospedeiros intermediários de uma zoonose de grande importância para a saúde pública.



Fonte: GREENE, C.E. **Infectious diseases of the dog and cat**. 4 ed. Saint Louis, MI: Elsevier, 2012, p. 808. (Adaptado)



Com base na identificação do agente e da doença, é INCORRETO afirmar que

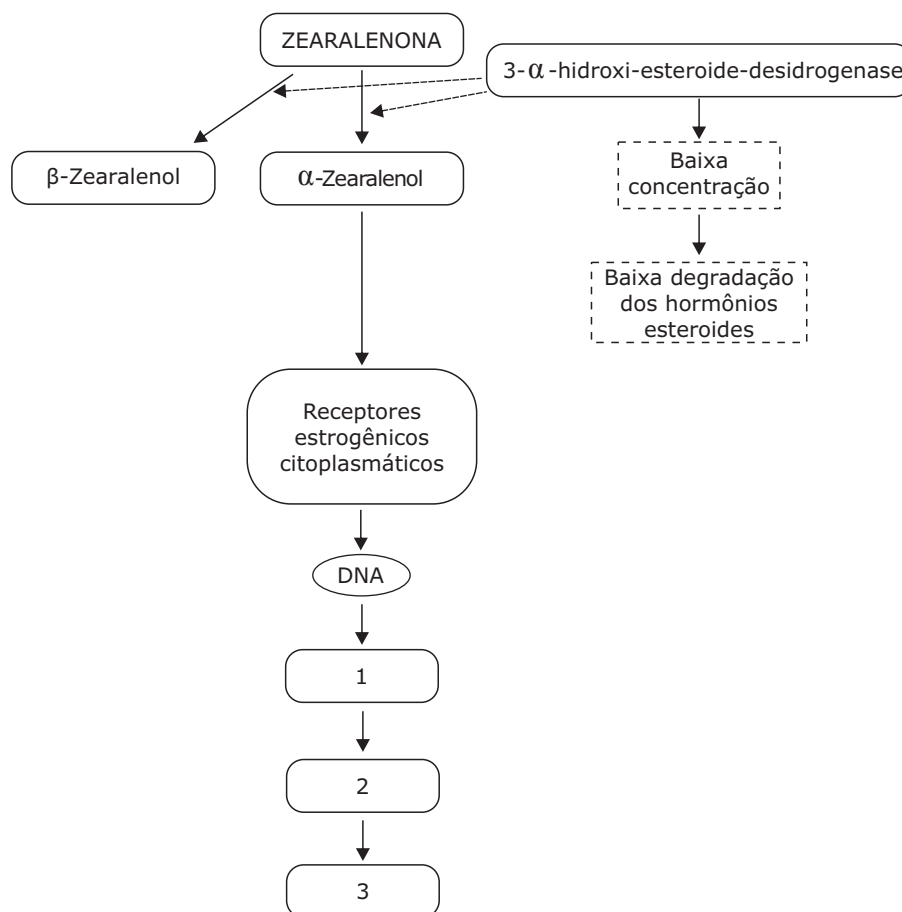
- a** esse agente é um parasita intracelular obrigatório que infecta qualquer espécie animal de sangue quente, incluindo os seres humanos.
- b** os felinos são os únicos hospedeiros definitivos porque têm a capacidade de excretar os oocistos, enquanto todas as demais espécies de mamíferos são hospedeiras intermediárias.
- c** os surtos dessa doença têm sido associados à contaminação de reservatórios e de fontes naturais de água.
- d** os oocistos esporulados são sensíveis ao calor, ao frio e à maioria dos desinfetantes, permanecendo infectantes no ambiente por cerca de uma semana em temperaturas entre 20 e 25°C.
- e** as principais formas de transmissão são infecção congênita, ingestão de tecidos infectados e ingestão de água ou alimento contaminados com oocistos.

→ Anotações ←

UFSM

UFSM

Os suínos são sensíveis à micotoxina zearalenona que pode contaminar a ração animal. A biotransformação desta micotoxina está representada na figura a seguir.



Fonte: MALLMANN, C.A.; DILKIN, P. **Micotoxinas e micotoxícoses de suínos**. Santa Maria, 2007. 240p. (Adaptado)

Assinale a alternativa que preenche corretamente as lacunas numeradas na figura.

- a) 1 - Diminuição da síntese proteica das células alvo; 2 - Diminuição das secreções hormonais e do peso do trato reprodutivo; 3 - Hiperestrogenismo.
- b) 1 - Aumento da síntese proteica das células alvo; 2 - Aumento das secreções hormonais e do peso do trato reprodutivo; 3 - Hiperestrogenismo.
- c) 1 - Diminuição da síntese proteica das células alvo; 2 - Aumento da prolactina e diminuição do peso do trato reprodutivo; 3 - Hipoestrogenismo.
- d) 1 - Aumento da síntese proteica das células alvo; 2 - Diminuição das secreções hormonais e do peso do trato reprodutivo; 3 - Hipoestrogenismo.
- e) 1 - Diminuição da síntese proteica das células alvo; 2 - Degradação dos hormônios e diminuição do peso do trato reprodutivo; 3 - Hiperestrogenismo.

O vírus da influenza causa importantes enfermidades em animais e humanos. A evolução dos diversos vírus da influenza ocorre devido a dois principais mecanismos genéticos denominados

- (a) transformação cistônica e transdução.
- (b) mutações em ponto e ressortimento.
- (c) ressortimento e oncogênese.
- (d) mutações em ponto e oncogênese.
- (e) ressortimento e transdução.

A transformação celular e a produção de tumores são algumas das consequências da replicação por determinados agentes virais no hospedeiro.

Assinale a alternativa que contenha somente vírus que produzem oncogênese.

- (a) Lyssavirus, circovírus e bornavírus.
- (b) Retrovírus, lyssavírus e circovírus.
- (c) Retrovírus, herpesvírus e adenovírus.
- (d) Poliomavírus, influenzavírus e pestivírus.
- (e) Poliomavírus, adenovírus e hepadnavírus.

A doença de Gumboro causa relevantes prejuízos à avicultura. Essa enfermidade é causada por um vírus da família

- (a) Birnaviridae, sendo a bursa de Fabricius o órgão-alvo do agente viral, podendo determinar mortalidade e imunossupressão em aves jovens.
- (b) Herpesviridae, sendo os macrófagos e a bursa de Fabricius os órgãos-alvo do agente viral, determinando latência em órgãos linfoides e presença de vesículas na laringe e cloaca de aves jovens.

- (c) Coronaviridae, determinando latência nas células linfocitárias e bursa de Fabricius, causando distúrbios gastroentéricos, produção de ovos com a casca mole e com baixo teor de cálcio.
- (d) Paramyxoviridae, determinando enterite cataral e ocasionando baixa conversão alimentar em aves de corte; o agente viral pode ser disseminado por aves migratórias.
- (e) Picornaviridae, sendo os linfócitos B e a bursa de Fabricius os órgãos-alvo do agente viral, causando imunossupressão e desenvolvimento de tumores linforreticulares em aves de corte.

A eimeriose possui importância econômica bastante significativa e ocasiona graves surtos em diversas espécies de animais jovens, os quais podem desenvolver imunidade etária. O agente etiológico apresenta especificidade em relação ao hospedeiro.

Com relação a essa enfermidade, considere as afirmativas a seguir.

I - Em bovinos, *Eimeria leuckarti* é a espécie mais patogênica, determinando diarreia sanguinolenta, diminuição da produção leiteira, ascite, poliúria e infecção dos ductos biliares, causando colangite.

II - Na avicultura, a utilização de coccidiostáticos na ração de frangos não elimina a possibilidade de infecções mistas por diferentes espécies, incluindo *Eimeria tenella*, *Eimeria acervullina* e *Eimeria maxima*.

III - Os oocistos são as formas infectantes e muito resistentes à ação dos desinfetantes; entretanto, podem ser destruídos pela dessecação, luz solar e calor.

Está(ão) correta(s)

- (a) apenas I.
- (b) apenas II.
- (c) apenas III.
- (d) apenas I e II.
- (e) apenas II e III.

Uma importante enfermidade parasitária que acomete as aves domésticas e selvagens é causada por *Syngamus* spp. Sobre as características da infecção por esse nematódeo, considere as afirmativas a seguir.

I - Os principais hospedeiros paratênicos incluem os lacertídeos que estão parasitados com a forma larvária L2, considerada a forma infectante. As aves jovens são usualmente mais acometidas e pode-se verificar a forma adulta do parasito na traqueia de aves migratórias.

II - É considerado um dos helmintos mais comuns em aves adultas, principalmente em ratitas, podendo obstruir traqueia, pulmões, ductos biliares e intestinos, causando a morte por peritonite. A forma infectante para as demais aves são os ovos contendo a forma larvária L1.

III - A migração do helminto nos pulmões pode causar grave infecção, ocasionando edema, enfisema, pneumonia e morte. O diagnóstico é baseado na presença de sinais clínicos, visualização dos ovos nas fezes em exames coproparasitológicos e, na necropsia, visualização dos parasitos avermelhados na mucosa traqueal.

Está(ão) correta(s)

- ☐ a) apenas I.
- ☐ b) apenas II.
- ☐ c) apenas III.
- ☐ d) apenas I e II.
- ☐ e) apenas II e III.

Mastite ou mamite é denotada por alterações físico-químicas, organolépticas, na celularidade do leite e patológicas no parênquima mamário, caracterizada pela pluralidade etiológica. A mastite de causa infecciosa constitui uma das principais preocupações na sanidade animal.

Com relação a esse contexto, considere as afirmativas a seguir.

I - Dentre os agentes bacterianos, *Staphylococcus aureus*, *Staphylococcus intermedius*, *Staphylococcus hyicus* e *Staphylococcus epidermidis* estão relacionados com quadros de mastite subclínicos, determinando altas contagens de células somáticas (CCS) e evolução crônica.

II - Dentre os principais micro-organismos causadores da mastite ambiental destacam-se *Streptococcus dysgalactiae* e *Streptococcus uberis*, sendo transmitidos para a glândula mamária a partir do solo, das fezes, da cama dos animais e dos utensílios de ordenha.

III - A mastite causada por *Staphylococcus aureus* e *Streptococcus* spp. resulta em aumento súbito da CCS no leite (cerca de dois dias após a infecção), a qual regride entre três a quatro semanas; contudo nas infecções por *Escherichia coli* e bactérias ambientais há o aumento persistente da CCS por vários meses.

Está(ão) correta(s)

- ☐ a) apenas I.
- ☐ b) apenas II.
- ☐ c) apenas III.
- ☐ d) apenas I e II.
- ☐ e) apenas II e III.

Associe as bactérias espiraladas apresentadas na coluna à esquerda com as respectivas características na coluna à direita.

- |                                       |   |
|---------------------------------------|---|
| (1) <i>Borrelia burgdorferi</i>       | ( ) Em animais de produção, tem sido associada a ocorrência de abortamentos, infertilidade e natimortos. As portas de entrada no hospedeiro são a pele íntegra ou com abrasões, mucosas conjuntiva, nasofaríngea e geniturinária.                       |
| (2) <i>Campylobacter coli</i>         |   |
| (3) <i>Leptospira interrogans</i>     |   |
| (4) <i>Brachyspira hyodysenteriae</i> | ( ) A bactéria termofílica é associada aos sinais entéricos em animais e humanos, adaptada ao sistema digestório em aves e mamíferos, que são os principais reservatórios. Determina gastroenterite, septicemias e abortamentos em animais de produção. |
|                                       | ( ) A bactéria não sobrevive adequadamente no ambiente ou fora do hospedeiro. Após a inoculação do micro-organismo no hospedeiro, há multiplicação local, migrando pela pele e estruturas adjacentes, disseminando-se por via hemática.                 |

A sequência correta é

- |                |                |
|----------------|----------------|
| (a) 1 - 3 - 4. | (d) 3 - 2 - 1. |
| (b) 2 - 3 - 1. | (e) 4 - 2 - 1. |
| (c) 3 - 1 - 4. |                |

A laminite, literalmente "inflamação das lâminas", é uma doença que causa degeneração, necrose e inflamação das lâminas dérmica e epidérmica da parede do casco de ruminantes.

Com relação a essa enfermidade, assinale V (verdadeiro) ou F (falso) em cada afirmativa a seguir.

- ( ) Como a perfusão da maioria das lâminas dorsais depende dos vasos que circulam pelos canais vasculares da falange proximal, a migração da falange medial em decorrência da degeneração laminar pode comprometer a perfusão laminar, resultando em um ciclo que agrava a laminite.
- ( ) Os sinais de laminite crônica em ruminantes incluem claudicação, conformação anormal dos cascos, sola plana ou côncava, alargamento da linha branca e parede do casco com sinais de crescimento desigual.
- ( ) Comumente, a laminite em ruminantes é uma sequela de distúrbios disgestivos e de outras enfermidades que causam endotoxemia e liberação de mediadores inflamatórios na circulação sanguínea.
- ( ) A prevenção da laminite em ruminantes baseia-se em ofertar gradualmente aos animais alimentos ricos em carboidratos estruturais, com maior proporção de grão: forragem na dieta.

A sequência correta é

- |                    |                    |
|--------------------|--------------------|
| (a) F - V - V - F. | (d) V - F - V - F. |
| (b) F - V - F - V. | (e) V - V - F - F. |
| (c) V - F - F - V. |                    |

A cetose é uma enfermidade metabólica dos ruminantes que se caracteriza pela elevação anormal na concentração dos corpos cetônicos acetoacetato, acetona e  $\beta$ -hidroxibutírico nos tecidos e fluidos corporais.

Com relação a essa enfermidade, considere as afirmativas a seguir.

I - A maioria dos casos de cetose em vacas leiteiras ocorre nas primeiras seis semanas após o parto, com valor máximo de incidência entre três e quatro semanas pós-parto.

II - A cetose subclínica manifesta-se frequentemente nos animais com perda gradual do apetite, acentuada redução da produção de leite, perda de peso, depressão moderada e, às vezes, relutância em caminhar.

III - A cetose torna-se uma enfermidade somente quando a absorção e produção de corpos cetônicos excede a sua necessidade pelo ruminante, como fonte de energia, resultando na elevação da concentração sanguínea de corpos cetônicos, ácidos graxos livres ou não esterificados e redução no teor sanguíneo de glicose.

IV - Os corpos cetônicos acetoacetato e acetona são os predominantes na circulação de animais com cetose, sendo o acetoacetato o mais estável nos fluidos corpóreos e, portanto, o mais comumente utilizado para o diagnóstico da doença.

Estão corretas

- (a) apenas I e II.
- (b) apenas I e III.
- (c) apenas II e III.
- (d) apenas I e IV.
- (e) apenas II e IV.

O footrot é uma doença contagiosa que atinge o espaço interdigital e o tecido queratinizado podal íntegro ou fragilizado de pequenos ruminantes, que cursa com intensa claudicação e dor.

Quanto a essa enfermidade, assinale V (verdadeiro) ou F (falso) em cada afirmativa a seguir.

- ( ) O footrot é causado pela colonização inicial do espaço interdigital e tecido queratinizado por duas bactérias: *Fusobacterium necrophorum* e *Staphylococcus aureus*.
- ( ) Na forma virulenta ocorre ampla separação do tecido córneo, estendendo-se desde o bulbo até as pinças e, por vezes, na região abaxial da muralha, sendo observado nos animais acometidos pela doença exsudato necrótico com odor desagradável.
- ( ) Em animais cronicamente acometidos ou não responsivos ao tratamento com antimicrobianos, deve-se realizar duas doses da vacina com um intervalo de quatro semanas entre as aplicações.
- ( ) A maior incidência da doença coincide com períodos de elevados índices pluviométricos e/ou ambientes com alta umidade, que favorecem as condições de anaerobiose e contribuem para a manutenção dos agentes causais nos criatórios.

A sequência correta é

- (a) F - V - F - V.
- (b) V - F - V - F.
- (c) F - F - V - V.
- (d) V - V - F - F.
- (e) F - F - F - V.

A acidose ruminal subaguda é uma síndrome digestória que acomete os rebanhos bovinos de alta produção, sendo a prevalência elevada nos sistemas produtivos nos quais a dieta apresenta alta densidade de carboidratos rapidamente fermentáveis e baixo teor de fibra efetiva.

A respeito dessa afecção, assinale V (verdadeiro) ou F (falso) em cada afirmativa a seguir.

- ( ) Vacas altamente produtoras de leite, que consomem grandes quantidades de grãos altamente energéticos, são mais suscetíveis à ocorrência de acidose ruminal subaguda no final da lactação.
- ( ) A acidose ruminal subaguda é causada por um desequilíbrio entre a produção de ácidos graxos voláteis no rúmen, a partir da fermentação ruminal de carboidratos, e a remoção desses ácidos por absorção pelo epitélio ruminal ou neutralização por agentes tamponantes.
- ( ) Além de maior frequência de problemas de casco, rebanhos que sofrem de acidose ruminal subaguda tendem a apresentar, em muitos casos, uma grande proporção de vacas com baixas concentrações de proteína e lactose no leite.
- ( ) A prevenção da acidose ruminal subaguda consiste na adaptação das papilas ruminais durante o período pré-parto, adequada ingestão de forragem no início da lactação e conveniente alimentação com fibras fisicamente efetivas durante a lactação.

A sequência correta é

- (a) F - F - V - V.
- (b) V - V - F - F.
- (c) F - V - F - V.
- (d) V - F - V - F.
- (e) F - F - F - V.

Os neonatos ruminantes nascem essencialmente desprovidos de imunoglobulinas circulantes, sendo a transferência bem-sucedida das imunoglobulinas colostrais da mãe para o bezerro de importância primordial no auxílio à manutenção da saúde e bem-estar do recém-nascido.

Em relação a essa condição, considere as afirmativas a seguir.

I - A falha do neonato em absorver as imunoglobulinas do colostro está frequentemente associada com o aumento da morbidade e mortalidade em função da bacteremia e das doenças neonatais comuns.

II - O consumo satisfatório de adequadas quantidades de colostro pelo neonato dentro das 36 horas após o nascimento é o fator mais importante na obtenção da transferência de imunidade passiva bem-sucedida.

III - Numerosos métodos são utilizados para avaliar a transferência de imunidade passiva colostrar, sendo a mensuração da proteína total um teste barato que tem alta correlação com as imunoglobulinas séricas; portanto, valores de proteínas totais séricas acima de 4,5 g/dl, após a mamada do colostro, indicam transferência de imunidade passiva bem-sucedida.

IV - As mamadas precoces naturais ou forçadas de colostro nas primeiras seis horas de vida ajudam a assegurar uma transferência de imunidade passiva adequada.

Estão corretas

- (a) apenas I e II.
- (b) apenas II e III.
- (c) apenas I e III.
- (d) apenas I e IV.
- (e) apenas III e IV.



A ceratoconjuntivite infecciosa bovina (CIB) é uma doença ocular infecciosa e contagiosa de bovinos, caracterizada por conjuntivite e ceratite ulcerativa.

Com relação a essa enfermidade, assinale V (verdadeiro) ou F (falso) em cada afirmativa a seguir.

- ( ) Diversos estudos demonstraram que o impacto econômico da doença pode ser significativo por causa de ganho de peso reduzido em animais jovens, menor produção de leite, custo e trabalho do tratamento, menor valor dos bezerros ou perda em bovinos para abate.
- ( ) Os primeiros sinais da doença são lacrimejamento excessivo, blefaroespasma e fotofobia, sendo desenvolvidas em 24 horas hiperemia conjuntival e quemose.
- ( ) O *Mycoplasma*, principal agente etiológico da CIB, causa doença mais grave em bovinos jovens, sendo a sua forma de transmissão realizada por contato direto, aerossóis e fômites.
- ( ) Além da antibioticoterapia por via tópica, recomenda-se, em todos os casos, o uso de anti-inflamatórios esteroidais para reduzir o processo inflamatório e o desconforto do animal.

A sequência correta é

- (a) V - F - V - F.
- (b) F - V - F - V.
- (c) V - F - F - V.
- (d) F - V - V - F.
- (e) V - V - F - F.

As dermatofitoses são infecções micóticas superficiais de evolução subaguda ou crônica, causada por fungos queratolíticos dos gêneros *Trichophyton*, *Microsporum* e *Epidermophyton*.

Com relação a essa doença, assinale V (verdadeiro) ou F (falso) em cada afirmativa a seguir.

- ( ) Nos ruminantes, a maioria das lesões de dermatofitose é causada por uma única espécie, a *Trichophyton verrucosum*.
- ( ) A dermatofitose também tem sido considerada uma zoonose ocupacional, tendo como grupo de vulnerabilidade (risco) médicos veterinários, tratadores de animais e estudantes de medicina veterinária.
- ( ) Em bovinos, são observadas lesões alopecias, arredondadas, hiperqueratótica, com áreas descamativas ou crostosas de cor acinzentada.
- ( ) Vários fatores de risco influenciam a suscetibilidade de um animal à infecção dermatofítica, sendo a idade o mais importante fator de risco, com os animais adultos sendo muito mais suscetíveis que os jovens.

A sequência correta é

- (a) V - V - F - F.
- (b) F - F - V - V.
- (c) V - V - V - F.
- (d) F - F - F - V.
- (e) V - F - V - F.

**COPERVES**