

Residência em Saúde UFSM

Uni/Multiprofissional

***Anestesiologia e Cirurgia de Pequenos
Animais***

2021

1

Na agenda 2030, um dos Objetivos do Desenvolvimento Sustentável (ODS) assumido pelos países em 2015 é "Assegurar uma vida saudável e promover o bem-estar para todos" (NAÇÕES UNIDAS BRASIL, 2015).

Qual(is) as metas de saúde, previstas nos ODS, que contribuiriam diretamente para o enfrentamento da emergência de saúde global vivenciada no ano de 2020 em decorrência da pandemia da COVID-19?

I - Ampliar a pesquisa para a produção de medicamentos e vacinas e garantir o acesso à população.

II - Ampliar o financiamento e a força de trabalho em saúde.

III - Fortalecer a capacidade dos países para atuar em situações de risco nacionais e globais.

IV - Reduzir acidentes nas estradas.

Está(ão) correta(s)

- ☐ a) apenas I.
- ☐ b) apenas II.
- ☐ c) apenas III e IV.
- ☐ d) apenas I, II e III.
- ☐ e) I, II, III e IV.

2

A cobertura universal de saúde é uma das metas dos Objetivos do Desenvolvimento Sustentável (ODS) e que tem como contraponto a proposta de sistemas universais de saúde (GIOVANELLA *et al.*, 2019).

Associe as duas proposições da coluna da esquerda com as afirmativas listadas na coluna da direita.

- | | |
|----------------------------------|--|
| (1) Cobertura Universal de Saúde | () Orienta-se por diretrizes pró-mercado e redução dos investimentos públicos. |
| (2) Sistema Universal de Saúde | () Tem como proposta a focalização e seletividade das ações de saúde. |
| | () Propõe o acesso conforme as necessidades individuais e coletivas. |
| | () Baseia-se na titularidade de seguros ou planos conforme a capacidade de renda. |
| | () Cristaliza desigualdades sociais e econômicas. |
| | () Reconhece o direito à saúde, garantido através de financiamento público. |
| | () Tem evidências de oferecer mais qualidade e ser mais eficiente e equitativo. |

A sequência correta é

- ☐ a) 1 - 1 - 2 - 2 - 1 - 2 - 1.
- ☐ b) 1 - 2 - 1 - 1 - 1 - 2 - 1.
- ☐ c) 1 - 1 - 2 - 1 - 1 - 2 - 2.
- ☐ d) 2 - 1 - 1 - 2 - 2 - 1 - 2.
- ☐ e) 2 - 2 - 2 - 1 - 2 - 1 - 2.

Angariar recursos suficientes para a manutenção do sistema de saúde e ter gastos eficientes é uma questão presente nos debates internacionais sobre saúde e recorrente no Sistema Único de Saúde brasileiro. O quadro a seguir apresenta alguns dados de países selecionados.

Quadro 1: Dados escolhidos de Sistemas de Saúde - ano 2018.

País	Classificação aproximada do sistema – modelo de financiamento	Expectativa de Vida (a)	Mortalidade Infantil (a)	% do PIB gasto em Saúde (d)	Gasto <i>per capita</i> ano Total (PPP) (d)	Gasto Público <i>per capita</i> (PPP) (d)
Estados Unidos	Majoritariamente seguro privado	79,7	5,9	17	8.639 (2013)	4222 (2013)
Canadá	Sistema universal público com participação complementar dos seguros privados	82,7	4,7	11	4.718	3.465
Inglaterra	Sistema universal público com participação suplementar dos seguros privados	81,2(b)	3,7(b)	10	4.178	3.352
Brasil	Sistema universal público com participação suplementar dos seguros privados	75,9	14,0	9	1.401	592
Alemanha	Majoritariamente seguros públicos com participação substitutiva dos seguros privados	81(b)	3,3(b)	11	5.463	4.626
Cuba	Unicamente Sistema Público e Universal sem planos privados	80,1	4,0	12	2.458	2.202

Fonte: POSSA, Lisiane Bôer. Regulação estatal sim, mas só se for para aumentar o lucro de planos privados. In: **Revista do Instituto Humanitas Unisinos - IHU - on-line**. No 541. Ano XIX. 16/9/2019. (Adaptado)

Com relação às informações apresentadas no quadro, é correto afirmar que

- ☐ a o país que apresenta o maior gasto total *per capita* em saúde tem também os melhores indicadores de saúde.
- ☐ b o sistema baseado em seguros privados de saúde apresenta os melhores indicadores de saúde e é o mais eficiente.
- ☐ c países com gastos privados *per capita* maiores que os gastos públicos apresentam os melhores indicadores de saúde.
- ☐ d países com sistemas públicos são menos eficientes e apresentam piores indicadores de saúde.
- ☐ e países com sistemas públicos e com gastos públicos *per capita* acima de 2000 mil (PPP) têm os melhores indicadores de saúde.

O arranjo federativo do Sistema Único de Saúde, previsto na Constituição de 1988, prevê o processo de descentralização que se caracteriza pela desconcentração do governo _____, pela transferência de _____, recursos, serviços e responsabilidades aos _____ e fundamentalmente aos _____, para a organização de um sistema _____ de ações e serviços de saúde.

Assinale a alternativa que preenche adequadamente as lacunas.

- ☐ a) federal - poder - estados - municípios - integrado
- ☐ b) estadual - orientações - municípios - estados - integrado
- ☐ c) municipal - orientações - hospitais - cidadãos - fragmentado
- ☐ d) federal - orientações - municípios - cidadãos - integrado
- ☐ e) estadual - poder - estados - municípios - fragmentado

O arranjo institucional do Sistema Único de Saúde conta com instâncias de participação, pactuação e negociação que envolvem vários atores nos processos decisórios (MACHADO *et al.*, 2011). Sobre essas instâncias é correto afirmar que

- ☐ a) participam, com poder decisório, apenas aqueles que têm função típica de gestão do sistema e dos serviços.
- ☐ b) o exercício da gestão pública exige a existência dos espaços de participação e articulação dos interesses da sociedade.
- ☐ c) todas as decisões fundamentais das políticas de saúde passam pela Comissão Intergestora Tripartite, espaço de simetria de poder entre os integrantes.
- ☐ d) as instâncias deliberativas do Sistema Único de Saúde são apenas as Comissões Intergestoras Bipartite e Tripartite.
- ☐ e) os Conselhos de saúde nacional, estaduais e municipais são consultivos, pois a maior representação é de usuários que não têm conhecimento técnico sobre saúde.

→ Anotações ←

UFSM

A regionalização e as redes de atenção são dispositivos do Sistema Único de Saúde que têm como objetivo articular o cuidado em saúde nos territórios para garantir a integralidade (BRASIL, 2011).

Sobre essas estratégias de organização do sistema é correto afirmar que

- ☐ a) é garantida aos usuários a continuidade do cuidado na rede de atenção.
- ☐ b) devem ser organizadas considerando exclusivamente a eficiência dos recursos assistenciais.
- ☐ c) são instituídas pelo governo federal, autoridade máxima do Sistema Único de Saúde.
- ☐ d) as regiões devem contar com todos os recursos de maior densidade tecnológica no próprio território.
- ☐ e) não servem de referência para o repasse de recursos entre os entes federados.

→ Anotações ←

UFSM

A proposta do trabalho em equipe tem sido veiculada como estratégia para enfrentar o intenso processo de especialização na área da saúde (PEDUZZI, 2001).

Associe as tipologias de trabalho em equipe apresentadas na coluna da esquerda com as afirmativas listadas na coluna da direita.

- | | |
|------------------------|--|
| (1) Equipe integração | <input type="checkbox"/> Caracteriza-se pela justaposição de ações e agrupamento dos agentes. |
| (2) Equipe agrupamento | <input type="checkbox"/> Prioriza a construção de um projeto de atenção comum. |
| | <input type="checkbox"/> A comunicação é parte do trabalho, cujo objetivo é o reconhecimento mútuo e entendimento. |
| | <input type="checkbox"/> Baseia-se na hierarquia e subordinação com base nas especialidades técnicas. |
| | <input type="checkbox"/> Observa-se maior flexibilização nas divisões do trabalho. |
| | <input type="checkbox"/> Opera com autonomia plena dos trabalhadores e projetos assistenciais por profissões ou agentes. |

A sequência correta é

- ☐ a) 2 - 1 - 1 - 1 - 2 - 2.
- ☐ b) 2 - 1 - 1 - 2 - 1 - 2.
- ☐ c) 1 - 2 - 2 - 1 - 2 - 1.
- ☐ d) 2 - 1 - 1 - 2 - 1 - 1.
- ☐ e) 1 - 2 - 2 - 2 - 1 - 2.

Na micropolítica da gestão do trabalho em saúde, ou seja, no cotidiano da produção do cuidado, operam forças-valores que constituem um campo em disputa (MERHY *et al.*, 2019). Essas forças-valores também orientam nossas práticas e nos situam nas disputas como trabalhadores ou gestores.

Associe as força-valores apresentadas na coluna da esquerda com as afirmativas listadas na coluna da direita.

- | | |
|------------------------------|---|
| (1) Trabalho | () Predomina o controle sobre as formas de andar na vida dos usuários ou constrói as possibilidades de cuidado no encontro com o usuário. |
| (2) Território | |
| (3) Governo de si e do outro | |
| (4) Clínica e cuidado | () Considera alguns saberes válidos que têm como objeto os usuários ou o reconhecimento dos saberes de todos e do protagonismo do usuário. |
| (5) Trabalho em equipe | |
| | () Predomina o gerencialismo, que opera o controle e a padronização, ou a construção coletiva e compartilhada. |

A sequência correta é

- (a) 1 - 2 - 3.
- (b) 3 - 5 - 2.
- (c) 3 - 4 - 1.
- (d) 5 - 1 - 3.
- (e) 4 - 3 - 1.

Recentemente houve mudanças na Política Nacional de Atenção Básica e em seu financiamento. Considerando a perspectiva de Giovanella *et al.* (2020) sobre essas alterações e as implicações para o modelo de atenção do Sistema Único de Saúde, analise as afirmativas a seguir.

I - As mudanças enfraquecem os princípios da universalidade, integralidade e equidade do Sistema Único de Saúde.

II - A ausência de financiamento para os Núcleos de Apoio à Saúde da Família (NASF) enfraquece a multiprofissionalidade e a interdisciplinariedade do Sistema Único de Saúde.

III - As proposições do Programa Mais Médicos pelo Brasil representam a possibilidade de privatização e mercantilização da Atenção Básica.

IV - O financiamento, apenas para a população cadastrada nas unidades de saúde, sinaliza para a focalização e seletividade e compromete as ações coletivas e de promoção à saúde.

Está(ão) correta(s)

- (a) apenas I.
- (b) apenas I e III.
- (c) apenas II e IV.
- (d) apenas III e IV.
- (e) I, II, III e IV.

Malta *et al.* (2018), no artigo "O SUS e a Política Nacional de Promoção da Saúde: perspectiva, resultados, avanços e desafios em tempos de crise", define a promoção da saúde como um conjunto de estratégias e formas de produzir saúde, no âmbito individual e coletivo, visando atender às necessidades sociais de saúde e a melhoria da qualidade de vida.

A partir do exposto, assinale V (verdadeiro) ou F (falso) em cada afirmativa a seguir.

- () As primeiras diretrizes da promoção da saúde foram inseridas na Constituição Federal de 1988 e na Lei Orgânica de Saúde de 1990, mas tornaram-se realidade somente em 2006.
- () As ações de promoção da saúde devem reduzir as desigualdades, oportunizando aos profissionais a realização de escolhas favoráveis à saúde da população e serem protagonistas na produção da saúde.
- () A Política Nacional de Promoção da Saúde vigente, revisada em 2014, reconhece a importância dos condicionantes e determinantes sociais da saúde, tendo com pressupostos a intersetorialidade e a criação de redes de corresponsabilidade que buscam a melhoria da qualidade de vida.
- () A Política Nacional de Promoção da Saúde possui dentre seus temas prioritários: o enfrentamento ao uso do tabaco e seus derivados; o uso abusivo de álcool e outras drogas; a promoção da mobilidade segura e sustentável e a alimentação adequada e saudável.

A sequência correta é

- ☐ a) F – V – F – V.
- ☐ b) F – V – V – F.
- ☐ c) V – V – V – F.
- ☐ d) V – F – V – V.
- ☐ e) V – F – F – F.

UFSM

O Código de Ética Profissional do Médico Veterinário (Resolução nº 1.138 do Conselho Federal de Medicina Veterinária) a que estão sujeitos os médicos veterinários no exercício da profissão, independentemente do cargo ou função que exerçam, regula os direitos e deveres do profissional em relação à comunidade, ao cliente, ao paciente, aos outros profissionais e ao meio ambiente.

Com base nessa resolução, assinale V (verdadeiro) ou F (falso) em cada afirmativa a seguir.

- () É direito do médico veterinário exercer somente atividades que estejam no âmbito de seu conhecimento profissional.
- () É direito do médico veterinário escolher livremente seus clientes ou pacientes, exceto quando outro colega requisitar espontaneamente sua colaboração.
- () É vedado ao médico veterinário fazer comentários desabonadores sobre a conduta pessoal ou profissional do colega.
- () É direito do médico veterinário aprimorar seus conhecimentos para que possa utilizar o progresso científico em benefício do homem, dos animais e do meio ambiente.

A sequência correta é

- a** V - F - V - V.
- b** F - V - V - F.
- c** F - V - F - V.
- d** F - V - F - F.
- e** V - F - V - F.

As residências em área profissional da saúde, em suas modalidades uniprofissional e multiprofissional, são modalidade de ensino de pós-graduação *latu sensu*, destinado às profissões da saúde excetuada a médica, sob forma de curso de especialização e caracterizado por ensino em serviço. Esses programas são regulados por normativas da Comissão Nacional de Residência Multiprofissional em Saúde e Coordenação Geral de Residências em Saúde do Ministério da Educação.

Com relação às normativas vigentes, assinale a afirmativa INCORRETA.

- a Os programas de residência terão duração mínima de dois anos, equivalente a uma carga horária mínima total de 5760 (cinco mil setecentos e sessenta) horas, divididas em 80% de estratégias educacionais práticas e teórico-práticas, com garantia das ações de integração, educação, gestão, atenção e participação social e 20% sob a forma de estratégias educacionais teóricas.
- b Os programas de residência em área profissional da saúde são orientados pelos princípios e diretrizes do Sistema Único de Saúde (SUS), a partir das necessidades e realidades locais e regionais, de modo a atender eixos norteadores como: educação em serviço, concepção de saúde ampliada, integração ensino-serviço-comunidade e abordagem pedagógica que valorize o protagonismo social.
- c O profissional de saúde residente faz jus a um dia de folga semanal e a 30 dias consecutivos de descanso a cada ano do programa, devendo completar a carga horária prevista não cumprida em casos de afastamento do programa por motivos justificados, para garantir a aquisição das competências estabelecidas no programa.
- d A promoção do profissional de saúde residente para o ano seguinte e a obtenção do certificado de conclusão são condicionados ao cumprimento mínimo de 85% da carga horária teórica, teórico-prática e prática do programa e aprovação nas avaliações semestrais de caráter formativo e somativo, contemplando atributos cognitivos, atitudinais e psicomotores.
- e A profissional de saúde residente gestante ou adotante tem direito à licença-maternidade ou licença-adoção até 120 dias, prorrogáveis por mais 60 dias; ao profissional de saúde residente será concedida licença de cinco dias para auxiliar a mãe de seu filho recém-nascido ou adotado.

→ Anotações ←

UFSM

O vírus da raiva, pertencente ao gênero *Lyssavirus* da família *Rhabdoviridae*, é um vírus RNA, envelopado e em formato de projétil e com distribuição mundial.

Sobre esse agente e a doença que ele produz, considere as afirmativas a seguir.

I - Todos os animais, incluindo aves e répteis, são vulneráveis à infecção pelo vírus da raiva, mas apenas mamíferos são vetores e reservatórios na natureza.

II - No hemisfério norte, a raiva é uma doença predominantemente silvestre, enquanto que no hemisfério sul cães errantes em áreas urbanas são a principal fonte de transmissão.

III - O período de incubação, variável de dias a anos, é influenciado pela idade do indivíduo mordido, grau de inervação do local da mordida, distância entre o ponto de inoculação até medula espinhal ou cérebro, carga viral, entre outras.

IV - A conduta de vigilância em casos leves (ferimentos superficiais no corpo, exceto em pés e mãos) inclui a limpeza da região com água e sabão e a observação do animal agressor por 7 dias, encerrando o caso se o animal se mantiver sadio durante todo o tempo de observação.

Está(ão) correta(s)

- ☐ a) apenas I.
- ☐ b) apenas II.
- ☐ c) apenas II e III.
- ☐ d) apenas I e IV.
- ☐ e) apenas III e IV.

As leishmanioses são um grupo de doenças infecciosas que afetam seres humanos, animais domésticos e selvagens, com distribuição mundial, causadas por protozoários do gênero *Leishmania*. A infecção é transmitida por insetos do gênero *Phlebotomus* (na Europa) e *Lutzomyia* (nas Américas). A forma mais severa da doença é causada pela *L. infantum* (também chamada de *L. chagasi*).

Sobre essa zoonose e seus agentes, considere as afirmativas a seguir.

I - Na América do Sul, os cães domésticos são considerados os principais reservatórios para leishmaniose visceral, mas seu papel como reservatórios da leishmaniose tegumentar americana no meio ambiente ainda não foi estabelecido.

II - Nos cães, a única forma de transmissão documentada é por meio de picadas do mosquito-palha; as transmissões venérea ou uterina (da mãe para os filhotes), apesar de suspeitas, nunca foram confirmadas.

III - A leishmaniose canina é uma doença crônica, e seus sinais clínicos podem aparecer entre 3 meses e 7 anos após a infecção, com alta prevalência de infecções subclínicas.

IV - Uso de telas de malha fina nas casas, controle de material orgânico no ambiente externo e uso de coleiras impregnadas com deltametrina a 4% nos cães são medidas de prevenção recomendadas em áreas com histórico de casos autóctones.

Está(ão) correta(s)

- ☐ a) apenas I.
- ☐ b) apenas II e III.
- ☐ c) apenas I, II e IV.
- ☐ d) apenas I, III e IV.
- ☐ e) apenas II, III e IV.

A febre maculosa brasileira é uma doença infecciosa febril aguda, transmitida por carrapatos, de gravidade variável, que pode cursar com formas leves e atípicas até com formas graves de elevada taxa de letalidade. Sobre essa doença e seus agentes causais, assinale a alternativa INCORRETA.

- Ⓐ Apesar de os principais vetores e reservatórios serem os carrapatos do gênero *Rhipicephalus*, potencialmente qualquer espécie de carrapato pode ser reservatório de riquetsias.
- Ⓑ Nos carrapatos, a perpetuação das riquetsias é possível por transmissão transovariana (transmissão vertical), estágio-estádio (transstadial) e através da cópula, meios pelos quais os carrapatos permanecem infectados durante toda a vida.
- Ⓒ Nos seres humanos, o sinal clínico mais importante é o exantema máculo-papular, de evolução centrípeta e predomínio nos membros inferiores, que surge entre o 2º e o 6º dia da doença.
- Ⓓ A febre maculosa é registrada em áreas tanto rurais como urbanas, com maior concentração de casos nas regiões sul e sudeste, e o período de maior incidência está relacionado com a maior densidade ambiental de ninfas de carrapatos.
- Ⓔ O veterinário participa das medidas de proteção e controle da febre maculosa por meio de ações educativas sobre o ciclo do vetor, controle e contato com vetores em áreas urbanas e não urbanas.

A estomatite vesicular é uma doença infectocontagiosa que acomete diferentes espécies de animais de produção e silvestres, bem como o homem.

Em relação a essa enfermidade, é INCORRETO afirmar:

- Ⓐ em humanos a conjuntivite geralmente é a primeira manifestação da infecção pelo agente etiológico, seguida por febre, cefaleia, náusea e vômitos.
- Ⓑ é considerada uma doença ocupacional, acometendo veterinários, ordenhadores e laboratoristas que manipulam amostras biológicas contendo o vírus.
- Ⓒ no Brasil a enfermidade não foi relatada em equinos, portanto esses animais não oferecem risco de transmissão aos seres humanos.
- Ⓓ o agente etiológico viral foi isolado de vetores incluindo gafanhotos e mosquitos dos gêneros *Aedes*, *Simuliidae* e *Lutzomyia*.
- Ⓔ no Brasil a doença acomete várias espécies domésticas, sendo obrigatória e imediata a notificação de qualquer caso suspeito.

A febre tifoide é uma doença bacteriana aguda, de distribuição mundial, associada aos baixos níveis socioeconômicos, principalmente em áreas com precárias condições de saneamento, higiene pessoal e ambiental.

Em relação a essa importante infecção, assinale V (verdadeiro) ou F (falso) em cada afirmativa a seguir.

- () Os pacientes devem receber adequado tratamento de suporte, entretanto deve-se atentar para o aparecimento de complicações graves, como hemorragia e perfuração intestinal, pois, para a última, a indicação cirúrgica é imediata.
- () A transmissão indireta está relacionada à água e aos alimentos, os quais podem ser contaminados pelas fezes ou pela urina do doente ou portador; a contaminação dos alimentos ocorre, geralmente, pela manipulação de portadores ou pacientes oligossintomáticos (com manifestações clínicas discretas).
- () No Brasil, o agente etiológico de maior ocorrência da febre tifoide é *Rickettsia tify* sorotipo Tiphy, e o principal reservatório do microrganismo é o homem.

A sequência correta é

- (a) F - F - V.
- (b) F - V - V.
- (c) V - V - F.
- (d) V - F - F.
- (e) F - V - F.

Há uma heterogeneidade de fatores vinculados à saúde no contexto ambiental que se tornam indispensáveis ao desenvolvimento de uma articulação intra e intersetorial constante, de forma que se possibilite implementar uma política pública. A articulação intra-intersetorial deve ser um dos elementos fundamentais das ações de saúde ambiental nos diferentes níveis de governo, tendo o setor Saúde, em especial a Vigilância em Saúde Ambiental, a função de agente mobilizador e promotor de ações que são traduzidas em parcerias para a conjugação de esforços e de recursos, eliminando-se eventuais superposições de ações e potencializando os recursos públicos disponíveis. Sendo assim, correlacione as esferas governamentais na coluna à esquerda com suas respectivas atribuições e/ou responsabilidades na coluna à direita.

- | | |
|-----------------------|---|
| (1) Governo Federal | () Definir a listagem de agravos relacionados à notificação compulsória e à investigação obrigatória no respectivo território. |
| (2) Governo Estadual | |
| (3) Governo Municipal | () Estabelecer a obrigatoriedade de investigação e vigilância dos óbitos causados por impacto ambiental. |
| | () Estruturar e habilitar a área de vigilância em saúde ambiental nos laboratórios de saúde pública. |
| | () Definir a rede e os mecanismos de referência e contrarreferência, incluindo estrutura especializada de apoio diagnóstico e de laboratórios. |

A sequência correta é

- (a) 3 - 2 - 2 - 1.
- (b) 2 - 3 - 3 - 1.
- (c) 2 - 1 - 2 - 3.
- (d) 1 - 2 - 3 - 2.
- (e) 3 - 1 - 1 - 2.

Os quatro níveis de contenção laboratorial ou níveis de biossegurança são denominados NB-1, NB-2, NB-3 e NB-4. Esses níveis estão apresentados em ordem crescente de risco, correspondendo às classes de risco biológico dos microrganismos. Sendo assim, a classificação dos laboratórios em níveis de biossegurança permite ao trabalhador de saúde exercer suas atividades em segurança.

Em relação a esse contexto, considere as afirmativas a seguir.

I - A contenção primária envolve a proteção do meio ambiente externo ao laboratório dos microrganismos manipulados, assim como das instalações laboratoriais.

II - A contenção secundária envolve a proteção pessoal e a proteção imediata do meio ambiente laboratorial por meio de boas práticas laboratoriais e uso de equipamentos de proteção individual e coletiva.

III - O projeto arquitetônico deve possuir requerimentos mínimos de medidas gerais de segurança a partir do NB-1.

Está(ão) correta(s)

- ☐ a) apenas I.
- ☐ b) apenas II.
- ☐ c) apenas III.
- ☐ d) apenas I e II.
- ☐ e) apenas I e III.

As práticas especiais e/ou os equipamentos de contenção que devem ser adotados no laboratório de nível de biossegurança 2 (NB-2) incluem

- ☐ a) acesso ao laboratório limitado aos trabalhadores ou em conformidade com normas estabelecidas pela instituição, disponíveis em um manual de biossegurança e de procedimentos operacionais padrão, bem como ser oferecido treinamento em procedimentos específicos de acordo com a área de atuação.
- ☐ b) uso obrigatório de equipamentos de proteção individual (EPI), composto de macacão, jaleco tipo cirúrgico descartável (abertura na parte posterior), gorro, óculos de proteção, protetor (escudo) facial, luva descartável (dependendo da situação, dois pares são recomendados e deve haver trocas frequentes), máscara descartável, respirador, pro-pé ou sapatilha descartável.
- ☐ c) uso de cabine de segurança biológica (CSB) classe II (tipos B1, B2, B3 e B4) e classe III (tipo A1, A2 e A3).
- ☐ d) troca de roupa comum por roupa protetora completa e descartável no vestiário externo.
- ☐ e) descontaminação dos materiais e suprimentos necessários para o laboratório realizada em autoclave de porta dupla com intertravamento de segurança.

A profissional da área da saúde, médica veterinária que trabalha no setor de exames empregando o diagnóstico por imagem de um hospital veterinário, está frequentemente exposta ao risco _____, podendo apresentar como principais sinais clínicos leucopenia, decréscimo da capacidade reprodutiva e _____. Neste caso, as principais recomendações incluem: _____ e _____.

Assinale a alternativa que preenche corretamente as lacunas do texto.

- ☐ a) químico - respiratória - uso de máscaras com filtro de proteção - climatização geral dos ambientes
- ☐ b) físico - efeitos teratogênicos no feto durante a gravidez - uso de dosímetro - controle hematológico
- ☐ c) químico - efeitos teratogênicos no feto durante a gravidez - uso de capote - colar de chumbo
- ☐ d) físico - fadiga - aumento dos espaços de circulação e movimentação - uso de máscaras com filtro de proteção
- ☐ e) químico - irritação das mucosas nasal e ocular - uso de máscaras com filtro de proteção - utilização de protetor facial (visor de acrílico)

Os microrganismos variam quanto a sua suscetibilidade aos agentes desinfetantes químicos em função de sua estrutura e composição.

Em relação aos príons, assinale V (verdadeiro) ou F (falso) em cada afirmativa a seguir.

- () Os príons resistem aos métodos tradicionais de esterilização, como o uso de radiação, calor seco, calor úmido e agentes químicos por óxido de etileno e formaldeído.
- () Os tecidos fixados em formaldeído e embebidos em parafina, principalmente os tecidos cerebrais, permanecem infecciosos.
- () A esterilização de extratos cerebrais de roedores com altas titulações de príons requer o uso de autoclave a 132°C durante quatro horas e meia.

A sequência correta é

- ☐ a) F - F - V.
- ☐ b) F - V - V.
- ☐ c) F - F - F.
- ☐ d) V - V - V.
- ☐ e) V - V - F.

→ Anotações ←

UFSM

A listeriose é uma enfermidade causada por bactérias que acometem diversas espécies de animais, particularmente ruminantes (bovinos, caprinos e ovinos), podendo manifestar-se clinicamente com sinais neurológicos, septicêmicos e abortamentos.

Com relação a listeriose, considere as afirmativas a seguir.

I - É considerada uma saproozoonose, podendo haver, em algumas situações, transmissão direta ou indireta do microrganismo de fontes animais (particularmente de ruminantes) para os humanos.

II - As principais bactérias que causam a listeriose em animais e no homem são *Listeria innocua* e *Listeria ivanovii*.

III - O agente pode ser transmitido ao feto humano por meio da placenta, podendo levar a partos prematuros, abortamento espontâneo, nascimento de natimortos ou, ainda, acarretar graves problemas aos recém-nascidos, como meningite e septicemia.

IV - As espécies do gênero *Listeria* têm ampla distribuição, no entanto apresentam pouca resistência às condições impostas pelo ambiente, o que dificulta sua sobrevivência e veiculação para novos hospedeiros.

Estão corretas

- ☐ a) apenas I e II.
- ☐ b) apenas I e III.
- ☐ c) Apenas II e III.
- ☐ d) apenas I e IV.
- ☐ e) apenas II e IV.

A tuberculose é uma enfermidade infectocontagiosa, granulomatosa crônica, de caráter progressivo em animais de produção, constituindo-se em grave zoonose.

Com relação à tuberculose, assinale V (verdadeiro) ou F (falso) em cada afirmativa a seguir.

- ☐ () A tuberculose acomete, particularmente, bovinos, bubalinos, caprinos e suínos, sendo rara em ovinos e de extrema raridade em equídeos.
- ☐ () O *Mycobacterium bovis* é o principal agente da tuberculose humana, sendo, ainda, potencial causador da doença em primatas não humanos, cães, gatos e suínos.
- ☐ () Em humanos, o grande risco de acometimento por tuberculose bovina consiste na ingestão de leite cru e seus derivados, além da carne contaminada, principalmente em abates clandestinos, nos quais os mesmos utensílios utilizados para limpar a carne são empregados na separação da carne comercializada ilegalmente.
- ☐ () O *Mycobacterium tuberculosis* também pode ser o agente da tuberculose em cães e gatos, principalmente em áreas rurais, onde os animais de companhia são alimentados com leite de vacas infectadas.

A sequência correta é

- ☐ a) V - F - V - F.
- ☐ b) F - F - V - V.
- ☐ c) V - V - F - F.
- ☐ d) F - V - F - V.
- ☐ e) V - F - F - V.

A esporotricose é uma doença causada pelo fungo dimórfico *Sporothrix schenckii*, reportada nos seres humanos e em uma variedade de espécies animais. De distribuição mundial, a maior epidemia dessa doença, na forma de zoonose, ocorreu no Brasil, na cidade do Rio de Janeiro, quando foram diagnosticados 1137 casos em humanos.

Com relação a essa enfermidade, considere as afirmativas a seguir.

I - Em animais, a doença é descrita principalmente em muas, asininos, bovinos, suínos e caprinos, embora já tenha sido relatada em cães e gatos.

II - A esporotricose é classicamente uma doença de risco ocupacional, com alta prevalência entre jardineiros, floricultores e carpinteiros, pelo contato com solo ou plantas contaminados; entretanto, o risco zoonótico afeta donas de casa, estudantes e veterinários, por contato, mordidas ou arranhaduras de animais doentes.

III - Os felinos parecem ser a única espécie animal capaz de atuar como reservatório do fungo, isolado da pele e das cavidades nasal e oral.

IV - Nos humanos, a forma de apresentação mais comum de esporotricose é a linfocutânea, seguida da cutânea, sendo as formas cutânea disseminada e extracutânea geralmente associadas à terapia imunossupressora, a transplantes ou a doenças imunodepressoras.

Estão corretas

- ☐ a) apenas I e II.
- ☐ b) apenas II e III.
- ☐ c) apenas III e IV.
- ☐ d) apenas I, II e III.
- ☐ e) apenas II, III e IV.

26

Em 1840, o obstetra húngaro Ignaz Phillip Semmelweis descobriu que lavar as mãos com antisséptico poderia reduzir as mortes de pacientes por patógenos transmitidos pelas mãos. Ele reduziu a taxa de mortalidade materna por febre puerperal em cerca de 90% em um período de 3 anos ao iniciar a lavagem das mãos antes de tocar pacientes hospitalizados.

Com relação a esse contexto, considere as afirmativas a seguir.

I - Os objetivos da lavagem de mãos para cirurgia são a remoção mecânica de sujeira e gordura, redução da população bacteriana transitória e diminuição residual da população bacteriana cutânea durante o procedimento.

II - Dada a alta taxa de defeitos em luvas durante procedimentos cirúrgicos mais longos (especialmente procedimentos ortopédicos), pode-se levar em consideração a troca de luvas a cada 60 minutos, ou o uso de duas luvas.

III - Escovar vigorosamente as mãos e braços com uma escova não é mais recomendado, pois estudos determinam que esfregar as mãos e braços resulta em danos à pele e aumento de contagem bacteriana.

Está(ão) correta(s)

- ☐ a) apenas I.
- ☐ b) apenas II.
- ☐ c) apenas I e III.
- ☐ d) apenas II e III.
- ☐ e) I, II e III.

27

O baço está situado no quadrante abdominal cranial esquerdo. Geralmente se localiza paralelamente à curvatura maior do estômago; entretanto, sua localização exata depende do tamanho e da posição dos demais órgãos abdominais.

Com relação a esse contexto, considere as afirmativas a seguir.

I - O suprimento arterial para o baço normalmente é feito através da artéria esplênica e um ramo da artéria celíaca. A artéria esplênica dá origem a três ramos primários longos. O primeiro ramo geralmente segue para o pâncreas; os dois ramos remanescentes se deslocam em direção à metade proximal do baço, de onde partem 20 a 30 ramos esplênicos, que penetram no parênquima.

II - A esplenectomia parcial é mais comumente realizada em animais com neoplasia esplênica, torção (estômago ou baço) ou trauma grave que cause uma hemorragia com risco de morte e que não possa ser interrompida.

III - A esplenectomia é contraindicada em pacientes com hipoplasia de medula óssea, nos quais o baço é uma fonte principal de hematopoese.

Está(ão) correta(s)

- ☐ a) apenas I.
- ☐ b) apenas II.
- ☐ c) apenas III.
- ☐ d) apenas I e III.
- ☐ e) apenas II e III.

A celiotomia é uma incisão cirúrgica na cavidade abdominal; o termo laparotomia também é utilizado como sinônimo, embora tecnicamente se refira a uma incisão no flanco. A celitomia é realizada por vários motivos e pode ser indicada por razões diagnósticas e/ou terapêuticas.

Com relação a esse contexto, assinale a alternativa INCORRETA.

- a** O desequilíbrio de fluidos ou eletrólitos, anemia, doenças metabólicas, vírus da leucemia felina ou animais que foram tratados com agentes quimioterápicos não estão relacionados com complicações cirúrgicas após celiotomia.
- b** Historicamente, muitos antissépticos e antibióticos têm sido adicionados aos fluidos de lavagem abdominal; entretanto, essa prática não tem apresentado efeito benéfico em repetidos ensaios experimentais e clínicos e pode ser prejudicial em animais com peritonite estabelecida.
- c** A linha alba pode ser fechada com suturas interrompidas simples ou com padrão contínuo simples; a técnica contínua simples de sutura não aumenta o risco de deiscência quando é realizada apropriadamente, com nós seguros e materiais de sutura apropriados.
- d** O material de sutura monofilamentar não absorvível (por exemplo, náilon e polipropileno), usado para a síntese da parede abdominal, tem sido associado à formação de fístulas e deve ser evitado.
- e** O peritônio cicatriza rapidamente de um lado a outro da incisão e não contribui para a resistência da ferida; portanto, o fechamento dessa camada não traz benefício.

O método tradicional de esterilização cirúrgica de cadelas saudáveis, sobretudo nos Estados Unidos, é a ovariário-histerectomia (OVH), ao passo que a ovariectomia (OVE) normalmente é praticada nos países europeus. A avaliação da literatura científica não encontrou diferenças significativas nas complicações pós-operatórias entre OVH e OVE, incluindo o desenvolvimento da incompetência do mecanismo do esfíncter da uretra, endometrite e piometra.

Com relação a esse contexto, considere as afirmativas a seguir.

I - As cadelas apresentam um grande risco de desenvolver incontinência urinária, se a OVH for realizada antes dos três meses de idade.

II - Vulva e glândulas mamárias ou pênis, prepúcio e osso peniano infantis persistem após a castração precoce.

III - A castração precoce atrasa o fechamento da placa epifisária em média de oito a nove semanas, mas não altera o comprimento ósseo em cães e gatos, tanto as fêmeas quanto os machos.

Está(ão) correta(s)

- a** apenas I.
- b** apenas III.
- c** apenas I e II.
- d** apenas II e III.
- e** I, II e III.

Sobre a ocorrência de hérnias em cães e gatos, é INCORRETO afirmar que

- (a) o aumento na incidência de tumores testiculares tem sido relatado em conjunto com hérnias escrotaís.
- (b) hérnias inguinais traumáticas podem ocorrer como resultado de uma fraqueza congênita da musculatura ou uma anormalidade do anel inguinal; prenhez e obesidade não estão associadas à sua formação.
- (c) a correção cirúrgica imediata de uma hérnia é recomendada para prevenir complicações associadas ao estrangulamento intestinal ou prenhez.
- (d) hérnias femorais ocorrem através de um defeito no canal femoral.
- (e) hérnias escrotaís são raras, geralmente unilaterais, e o estrangulamento dos componentes abdominais é comum.

A região perineal de cães e gatos é constantemente acometida por neoplasmas benignos e malignos.

Com relação a esse tema, considere as afirmativas a seguir.

I - Adenomas são originados das glândulas circunanaís e apresentam crescimento rápido.

II - Adenomas estão relacionados com hormônios andrógenos, sendo de ocorrência comum em felinos.

III - Adenocarcinomas de glândula perianal são altamente responsivos à secreção hormonal.

Está(ão) correta(s)

- (a) apenas I.
- (b) apenas II.
- (c) apenas III.
- (d) apenas I e II.
- (e) apenas II e III.

Os tumores que envolvem a articulação coxofemoral ou pelve necessitam de acetabulectomia ou hemipelvectomia. Assinale a alternativa que apresenta corretamente quatro variações de hemipelvectomia.

- (a) Total, cranial, média e caudal.
- (b) Unilateral, parcial média a caudal, parcial média a cranial e ílio-isquiática.
- (c) Parcial acetabular, parcial caudal, parcial cranial e total lateral.
- (d) Unilateral, acetabular, isquiática e púbica.
- (e) Total, parcial média a caudal, parcial média a cranial e parcial caudal.

A luxação patelar medial é uma causa comum de claudicação em cães de raças pequenas, embora também ocorra nas raças grandes. Com relação a esse contexto, considere as afirmativas a seguir.

I - Nas luxações mediais leves, o quadríceps raramente é deslocado para o lado medial e exerce um efeito anormal mínimo na fise femoral distal.

II - As deformidades tibiais descritas com a luxação patelar medial incluem o deslocamento medial da tuberosidade da tíbia, o arqueamento medial da tíbia proximal e a torção lateral da tíbia distal.

III - A maioria dos pacientes com luxação patelar não apresenta anormalidades musculoesqueléticas associadas.

Está(ão) correta(s)

- (a) apenas I.
- (b) apenas II.
- (c) apenas III.
- (d) apenas I e II.
- (e) apenas II e III.

Quanto aos conceitos farmacocinéticos, considere as afirmativas a seguir.

I - A farmacocinética é a ciência que estuda o mecanismo de ação de determinada substância no organismo a nível tecidual, celular ou molecular.

II - Na via de administração transdérmica, ocorre deposição do fármaco na superfície da pele, a exemplo dos adesivos de fentanil.

III - A biodisponibilidade de determinada substância é a sua quantidade ou a sua taxa presente na circulação sistêmica.

IV - A variável que representa o tempo de eliminação total de determinada substância, após esta atingir seu equilíbrio no organismo, é chamada de meia vida plasmática.

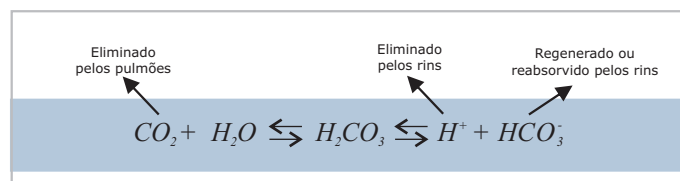
Estão corretas

- ☐ a) apenas I e III.
- ☐ b) apenas I e IV.
- ☐ c) apenas II e III.
- ☐ d) apenas II e IV.
- ☐ e) apenas II, III e IV.

→ Anotações ←

UFSM

De acordo com a fisiologia do equilíbrio ácido-base, observe a seguinte figura da equação representativa do sistema tampão bicarbonato/ácido carbônico.



Fonte: LUNA, S.P.L.; CARREGARO, A.B. **Anestesia e Analgesia em equídeos, ruminantes e suínos**. 1 ed. Ed. MedVet, 2019, p. 38. (Adaptado)

De acordo com seus conhecimentos e a fisiologia representativa mostrada na figura, considere as afirmativas a seguir.

I - Durante um período de acidose metabólica, quando ocorre aumento da concentração de íon H^+ no plasma, ocorre um desvio da equação para a esquerda, com aumento de PCO_2 no compartimento sanguíneo, podendo este ser excretado pelos pulmões.

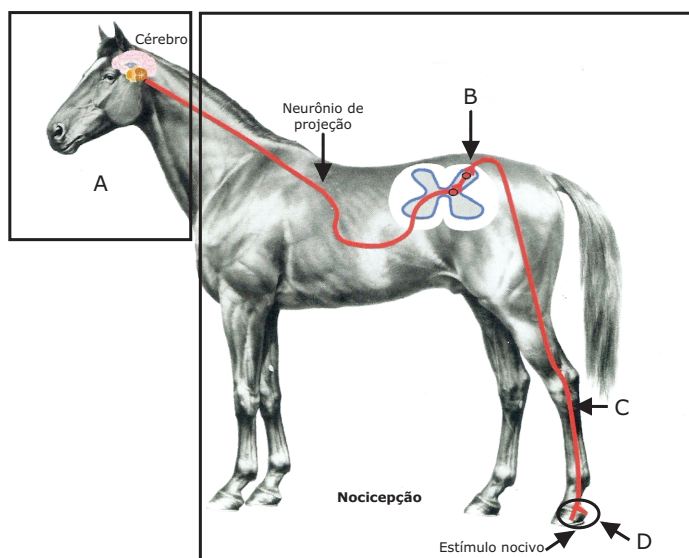
II - Diferentemente dos pulmões que demoram horas para atingirem sua eficácia máxima compensatória, a compensação pelo sistema renal, em um distúrbio ácido-base, leva poucos minutos para atingir sua eficácia máxima.

III - Enquanto o bicarbonato e o ácido carbônico são o principal tampão do líquido intracelular, as proteínas, principalmente a albumina, são os principais tampões do líquido extracelular.

Está(ão) correta(s)

- ☐ a) apenas I.
- ☐ b) apenas II.
- ☐ c) apenas I e III.
- ☐ d) apenas II e III.
- ☐ e) I, II e III.

Observe a figura a seguir.



Fonte: LUNA, S.P.L.; CARREGARO, A.B. **Anestesia e Analgesia em equídeos, ruminantes e suínos**. 1 ed. Ed. MedVet, 2019, p. 54. (Adaptado)

De acordo com a fisiologia da dor, as letras A, B, C e D correspondem respectivamente a

- (a) transdução, transmissão, percepção e modulação.
- (b) modulação, percepção, transdução e transmissão.
- (c) percepção, transdução, modulação e transmissão.
- (d) percepção, modulação, transmissão e transdução.
- (e) transmissão, percepção, modulação e transdução.

→ Anotações ←

UFSM

Quanto aos fármacos adjuvantes no tratamento da dor, assinale V (verdadeiro) ou F (falso) em cada afirmativa a seguir.

- () Em equinos pode-se utilizar a buprenorfina pela via sublingual, obtendo-se excelente biodisponibilidade com efeitos que se equivalem à sua administração pela via intravenosa, por até oito horas.
- () A detomidina em equinos apresenta um efeito analgésico com sedação mais intensa e com menor tempo de ação do que a xilazina.
- () Além da analgesia, a cetamina promove efeito anti-inflamatório através da redução da quimiotaxia dos neutrófilos com supressão da produção de citocinas.
- () Dentre os mecanismos que conferem ação analgésica à gabapentina, destacam-se a atividade inibitória GABAérgica, antagonismo de receptores NMDA e bloqueio dos canais de potássio no sistema nervoso central e periférico.

A sequência correta é

- (a) V - F - V - V.
- (b) F - V - F - V.
- (c) V - V - F - F.
- (d) F - F - V - V.
- (e) V - F - V - F.

Assinale a alternativa que apresenta o único opioide que é biotransformado e inativado por esterases plasmáticas inespecíficas.

- ☐ a Meperidina.
- ☐ b Remifentanil.
- ☐ c Oximorfona.
- ☐ d Hidromorfona.
- ☐ e Buprenorfina.

Quanto à monitoração transanestésica, considere as afirmativas a seguir.

I - Dentre os sinais que demonstram demasiada profundidade anestésica, destacam-se a ausência de reflexo palpebral lateral, reflexo palpebral medial diminuído e rotação do globo ocular.

II - O aparecimento de arritmias ventriculares no paciente anestesiado, que não apresentava essa condição anteriormente à anestesia, pode ser considerado uma ocorrência normal da anestesia, que deverá ser tratada somente quando essas arritmias forem multiformes.

III - A pressão venosa central (PVC) é a medida que reflete a pressão luminal da porção intratorácica da veia cava.

Está(ão) correta(s)

- ☐ a apenas II.
- ☐ b apenas III.
- ☐ c apenas I e II.
- ☐ d apenas I e III.
- ☐ e I, II e III.

Assinale a alternativa que apresenta a situação causada por resistência vascular sistêmica baixa, arritmias ventriculares, ventilação por pressão positiva, persistência de ducto arterioso.

- ☐ a Hipertensão arterial.
- ☐ b Hipertensão venosa.
- ☐ c Hipotensão.
- ☐ d Aumento de volume minuto.
- ☐ e Hipertermia.

→ Anotações ←

UFSM

COPERVES