



**Ministério da Educação**  
**Universidade Federal de Santa Maria**  
**CENTRO DE EDUCAÇÃO**  
**Comissão de Avaliação Institucional (CAICE)**  
Proposta Experimental de Avaliação do Projeto  
Político-Pedagógico do Centro de Educação



Pesquisa e eventos

**AVALIAÇÃO DO DOCENTE PELO DISCENTE  
DO  
CENTRO DE EDUCAÇÃO**

1º semestre letivo de 2016  
Resultados finais

Santa Maria, junho de 2017.

**MINISTÉRIO DA EDUCAÇÃO**  
**UNIVERSIDADE FEDERAL DE SANTA MARIA**  
**CENTRO DE EDUCAÇÃO**  
**COMISSÃO DE AVALIAÇÃO INSTITUCIONAL DO CE**  
**CAICE**

Prof.<sup>a</sup>. Helenise Sangói Antunes

**Diretora do CE**

Prof.<sup>a</sup>. Ane Carine Meurer

**Vice-diretora**

Prof.<sup>a</sup>. Glades Tereza Felix

**Coordenadora CAICE**

**CAICE**

Grupo de Pesquisa

Avaliação no Ensino Superior

CNPq/UFSM

Portaria nº 150/2015 CE - UFSM

**Integrantes CAICE**

TAE Cris Pinheiro Corrêa Barrozo - EDE

TAE Everton Weber Bocca - UNITI - LINCE

Prof.<sup>a</sup>. Fabiane Adela Tonetto Costas —FUE

Prof.<sup>a</sup> Glades Tereza Félix —ADE

Prof.<sup>a</sup> Graziela Franceschet Farias - MEN

Prof. José Luiz Padilha Damilano - EDE

TAE Alessandra Alfaro Bastos — Direção do CE

**Consultoria Externa (UFRGS)**

Júlio Godoy Bertolin

**Técnica em Ass. Educacionais**

Alessandra Alfaro Bastos

**Assistente de pesquisa**

Acad. Dioggo Codeim Dresch (Matemática)

**Assistentes de Tecnologia**

TAE Everton Weber Bocca (LINCE)

TAE Fernando Rocha (CPD)

**Organização do Relatório**

Prof.<sup>a</sup> Dr.<sup>a</sup> Glades Tereza Felix

TAE Alessandra Alfaro Bastos

## Sumário

INTRODUÇÃO.....	4
1. OBJETIVOS.....	5
2. METODOLOGIA.....	5
3. RESULTADOS .....	6
3.1. CURSO: 633 - Educação Especial Diurno.....	8
3.2. CURSO: 638- Programa Especial de Graduação (PEG).....	10
CONSIDERAÇÕES .....	12
REFERÊNCIAS .....	12

## INTRODUÇÃO

Este documento apresenta os resultados finais do processo de Avaliação docente pelo discente ocorrida no final do primeiro semestre de 2016, coordenada pela Comissão Própria de Avaliação (CPA/UFSM) e implementada no Centro de Educação pela equipe da Comissão de Avaliação Institucional do Centro de Educação (CAICE).

Esse processo avaliativo tem dois objetivos pontuais, primeiro; servir para a progressão da carreira docente em consonância com o Decreto n. ° 554/2013 e também acompanhar a melhoria da qualidade das atividades pedagógicas.

A referida avaliação oportunizou que os estudantes dos cinco cursos de graduação da unidade opinassem sobre o desempenho dos respectivos docentes que ministram aulas no semestre. Na UFSM a fase da sensibilização foi realizada por meio de cartazes ilustrativos e o envio de convite aos docentes e estudantes por meio de mensagem; no Centro de Educação a CAICE promoveu reunião com os departamentos didáticos visando esclarecer e motivar os docentes; visitas nas salas de aula, nos três turnos, para apresentar e debater com os estudantes a importância da participação como elemento principal para fortalecer uma cultura de avaliação institucional, visto ser o segmento de maior representação e o de menor participação.

Importante fator a destacar é que a CAICE se alinhou com o instrumento de avaliação docente da CPA, utilizando-se assim, os dados dessa pesquisa para alimentar os resultados do projeto que trata da Proposta Experimental de Avaliação do PPP do CE que a CAICE começou a aplicar no ano de 2014. Isso se justifica no sentido de que o atual instrumento atende as nossas necessidades, evitando-se assim a proliferação de consultas, a fadiga e o cansaço aos respondentes.

Na época havia no Centro cinco cursos<sup>1</sup> de graduação em funcionamento, porém apenas dois (Educação Especial Diurno e o PEG) tiveram seus resultados tratados por curso. Os demais tiveram participação inferior a 20% o que inviabilizou o tratamento segundo a metodologia aprovada pela comissão para avaliação do Projeto Político Pedagógico do CE.

---

<sup>1</sup>Educação Especial Diurno, Educação Especial Noturno, Pedagogia Diurno, Pedagogia Noturno e Programa Especial de Graduação Formação de Professores para Educação Profissional

Espera-se que este material que trata da prestação de contas do processo de Avaliação docente pelo discente, sirva de ferramenta para os gestores promoverem políticas a curto, médio e longo prazos, visando atender as lacunas do SINAES no que diz respeito à relação professor-aluno, reformulações curriculares, reflexões sobre as PEDs, os estágios, a oferta de docência orientada, e muito especialmente, a revisão e ou atualização do Projeto Político-Pedagógico dos Cursos do CE/UFSM.

## 1. OBJETIVOS

Promover melhorias para os cursos e, de modo geral, para a Instituição, além de servir de subsídio para a progressão do docente das classes A, B, C e D.

## 2. METODOLOGIA

O processo de avaliação foi em caráter experimental no período de 16 de junho a 15 de julho, esteve disponível no Portal do Aluno de graduação, a participação era voluntária. Participaram desta pesquisa todos os Cursos de graduação presenciais permanentes do Centro de Educação da UFSM.

O questionário *online* utilizado continha 17 questões fechadas e uma aberta. De livre adesão, podendo ser acessando por tempo determinado no portal no aluno com *login* e senha específicos. Para as questões de 1 a 13 e 17 foram considerados todos os respondentes do curso chegando-se a uma média da nota de avaliação por questão; a questão 14 foi analisada por frequência, as questões 15 e 16 eram decorrentes desta, assim foram considerados apenas aqueles que responderam SIM na questão 14 para chegar-se à média. A questão 18 era de livre descrição (sugestões, reclamações e críticas), os resultados farão parte da pesquisa qualitativa.

Por orientação da CPA, os dados foram tratados por curso do seguinte modo: realizou-se o cálculo das médias das questões estabelecendo a ponderação com os pontos da escala *likert* de 5<sup>2</sup> pontos. Para a análise estatística foi utilizado o Software Microsoft Word 2016 e o Software Microsoft Office Excel versão 2016, sendo os resultados apresentados de forma gráfica e tabulada.

---

<sup>2</sup> Concordo Totalmente (5), Concordo Parcialmente (4); Não concordo nem discordo (3), Discordo Parcialmente (2) e Discordo Totalmente (1).

### 3. RESULTADOS

Segundo o Relatório Estatístico Sistemas de Questionários (CPD, 2016) foram respondidos pelos estudantes 1194 questionários de um total de 8305 o que gerou 47.231 respostas, sendo 150 docentes avaliados em 141 disciplinas. A seguir apresentamos um quadro da participação geral dos estudantes da graduação, seguido dos resultados da avaliação quantitativa do Centro de Educação e por Curso de Graduação.

Quadro 1- Participação dos estudantes. Avaliação docente 2016/1<sup>3</sup>

Curso	Matrículas	Respondentes	Percentuais.
Ed. Especial Diurno	197	59	29,9%
Ed. Especial Noturno*	202	34	16,8%
Pedagogia Diurno*	353	61	17,2%
Pedagogia Noturno*	245	34	13,8%
PEG	286	115	40,0%
<b>Total</b>	<b>1.284</b>	<b>303</b>	<b>23,6%</b>

Fonte: CPD/UFSM, (2016)

Quadro 2 – Médias das respostas por questão e dimensão: Centro de Educação

(continua)

<b>Dimensão Plano da disciplina</b>		
<b>Questão</b>	<b>Média</b>	<b>Desvio Padrão</b>
1.1 - O programa da disciplina foi apresentado pelo professor (objetivos, conteúdo a ser desenvolvido e bibliografia).	4,67	1,18
1.2 - O professor comparece às aulas e cumpre os horários de início e de término das mesmas.	4,83	0,76
1.13 - O professor cumpre o programa da disciplina apresentado.	4,76	1,21
<b>Média da dimensão</b>	<b>4,75</b>	<b>1,05</b>
<b>Dimensão Metodologia</b>		
1.3 - O professor utiliza de forma adequada os recursos didáticos disponíveis, favorecendo a aprendizagem.	4,58	1,05
1.4 - O professor estimula a utilização de materiais complementares (livros, sites, periódicos <i>online</i> , áudio, vídeos, entre outros).	4,67	0,94
<b>Média da dimensão</b>	<b>4,62</b>	<b>0,99</b>
<b>Dimensão Conteúdo da disciplina</b>		
1.5 - O professor demonstra domínio sobre o conteúdo apresentado, tratando-o com clareza e objetividade.	4,70	0,93
1.6 - O professor estabelece relações entre os conteúdos da sua disciplina com os conteúdos das demais disciplinas, contribuindo com a formação profissional.	4,50	1,11
<b>Média da dimensão</b>	<b>4,60</b>	<b>1,02</b>
<b>Dimensão Aproveitamento das aulas</b>		
1.7 - O professor demonstra satisfação em ensinar e interesse pelo aprendizado dos estudantes.	4,71	0,95
1.8 - O professor mostra-se disponível para tirar dúvidas sobre a disciplina e o conteúdo ministrado.	4,75	0,91
<b>Média da dimensão</b>	<b>4,73</b>	<b>0,93</b>

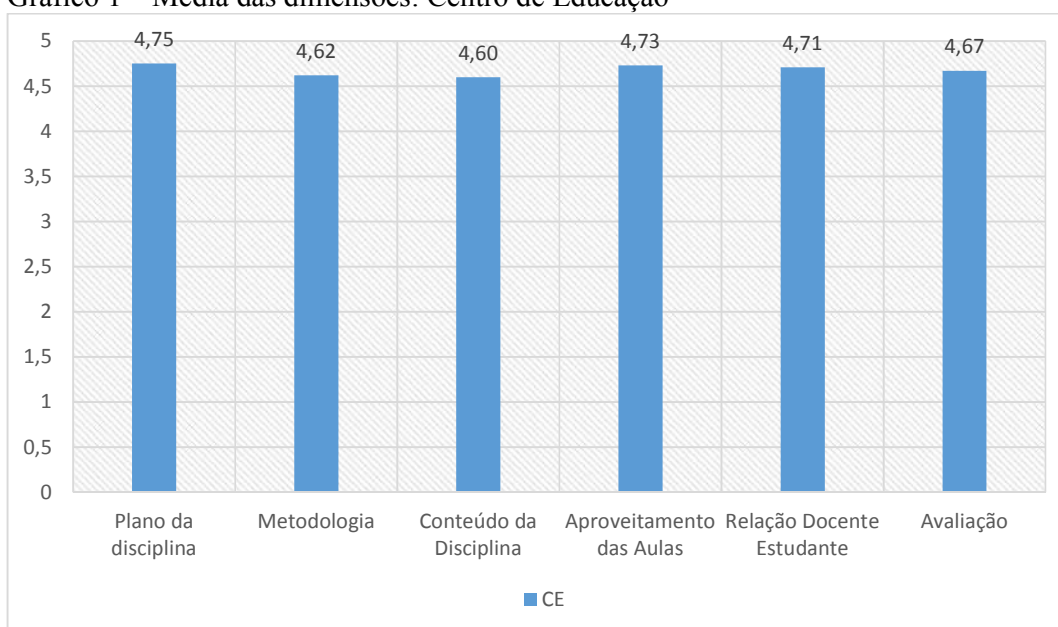
<sup>3</sup> Não serão apresentados os resultados dos cursos com participação abaixo de 20%, conforme metodologia do projeto.

(continuação)

<b>Dimensão Relação Docente-Estudiante</b>		
1.9 - O professor ouve críticas, opiniões e sugestões referentes às suas aulas, mostrando-se aberto ao diálogo.	4,65	1,15
1.10 - O professor apresenta uma postura de respeito mútuo, ou seja, preserva a imagem da Instituição, dos colegas, dos acadêmicos e não manifesta atitudes preconceituosas.	4,76	0,97
<b>Média da dimensão</b>	<b>4,71</b>	<b>1,06</b>
<b>Dimensão Avaliação</b>		
1.11 - O professor elabora avaliações compatíveis com os conteúdos ministrados em aula.	4,77	1,05
1.12 - Após as avaliações, o professor apresenta os itens avaliados, esclarecendo a nota atribuída e discutindo as questões em sala de aula.	4,57	1,49
<b>Média da dimensão</b>	<b>4,67</b>	<b>1,27</b>

Fonte: CPD/UFSM, (2017).

Gráfico 1 – Média das dimensões: Centro de Educação



Fonte: CPD/UFSM, (2017).

**Ponto Positivo:** Dimensão Plano da disciplina**Ponto a melhorar:** Dimensão Conteúdo da disciplina

A seguir apresentamos os resultados por Curso de graduação em forma de tabelas e gráficos.

### 3.1. CURSO: 633 - Educação Especial Diurno

Participaram da avaliação 29,9% dos discentes matriculados no curso. Os dados apresentados no quadro 2 refletem a percepção dos estudantes do Curso de Educação Especial Diurno sobre as seguintes questões investigadas:

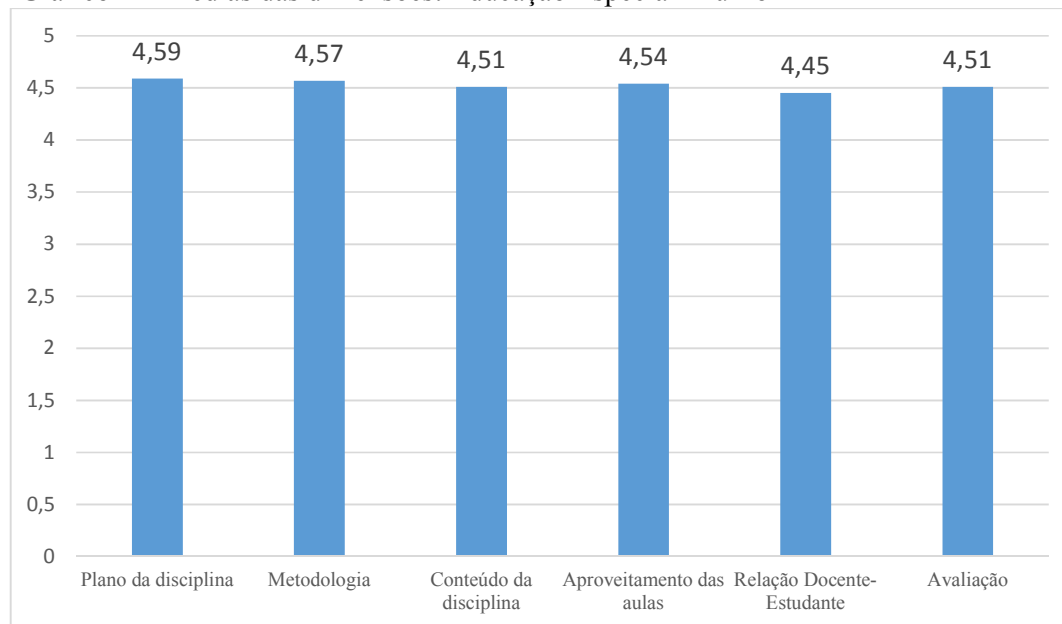
Quadro 3- Média das respostas por questão e dimensão: Curso Educação Especial Diurno

<b>Dimensão Plano da disciplina</b>		
<b>Questão</b>	<b>Média</b>	<b>Desvio Padrão</b>
1.1 - O programa da disciplina foi apresentado pelo professor (objetivos, conteúdo a ser desenvolvido e bibliografia).	4,55	1,08
1.2 - O professor comparece às aulas e cumpre os horários de início e de término das mesmas.	4,70	0,80
1.13 - O professor cumpre o programa da disciplina apresentado.	4,53	1,09
<b>Média da dimensão</b>	<b>4,59</b>	<b>0,99</b>
<b>Dimensão Metodologia</b>		
1.3 - O professor utiliza de forma adequada os recursos didáticos disponíveis, favorecendo a aprendizagem.	4,55	0,91
1.4 - O professor estimula a utilização de materiais complementares (livros, sites, periódicos <i>online</i> , áudio, vídeos, entre outros).	4,58	1,01
<b>Média da dimensão</b>	<b>4,57</b>	<b>0,96</b>
<b>Dimensão Conteúdo da disciplina</b>		
1.5 - O professor demonstra domínio sobre o conteúdo apresentado, tratando-o com clareza e objetividade.	4,55	1,03
1.6 - O professor estabelece relações entre os conteúdos da sua disciplina com os conteúdos das demais disciplinas, contribuindo com a formação profissional.	4,47	1,10
<b>Média da dimensão</b>	<b>4,51</b>	<b>1,07</b>
<b>Dimensão Aproveitamento das aulas</b>		
1.7 - O professor demonstra satisfação em ensinar e interesse pelo aprendizado dos estudantes.	4,52	1,05
1.8 - O professor mostra-se disponível para tirar dúvidas sobre a disciplina e o conteúdo ministrado.	4,56	1,00
<b>Média da dimensão</b>	<b>4,54</b>	<b>1,03</b>
<b>Dimensão Relação Docente-Estudante</b>		
1.9 - O professor ouve críticas, opiniões e sugestões referentes às suas aulas, mostrando-se aberto ao diálogo.	4,33	1,29
1.10 - O professor apresenta uma postura de respeito mútuo, ou seja, preserva a imagem da Instituição, dos colegas, dos acadêmicos e não manifesta atitudes preconceituosas.	4,56	1,12
<b>Média da dimensão</b>	<b>4,45</b>	<b>1,21</b>
<b>Dimensão Avaliação</b>		
1.11 - O professor elabora avaliações compatíveis com os conteúdos ministrados em aula.	4,57	1,03
1.12 - Após as avaliações, o professor apresenta os itens avaliados, esclarecendo a nota atribuída e discutindo as questões em sala de aula.	4,45	1,10
<b>Média da dimensão</b>	<b>4,51</b>	<b>1,07</b>

Fonte: CPD/UFSM, (2016).



Gráfico 2 – Médias das dimensões: Educação Especial Diurna



Fonte: CPD/UFSM, (2016).

**Ponto positivo:** Dimensão: Plano da disciplina

**Ponto a melhorar:** Dimensão: Relação Docente – Estudante

### 3.2. CURSO: 638- Programa Especial de Graduação (PEG)

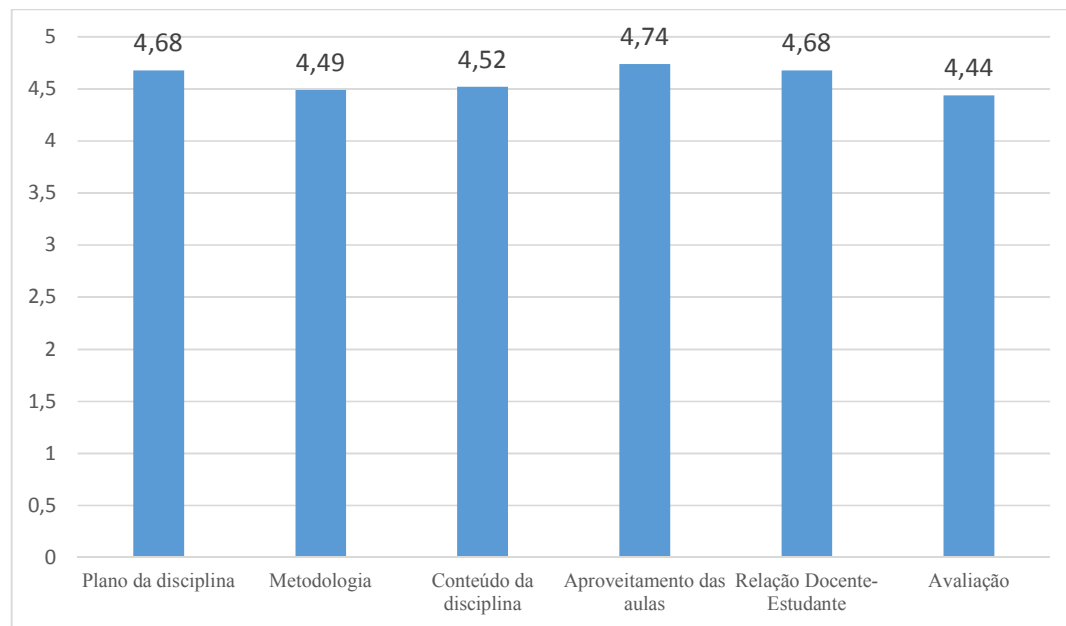
Participaram da pesquisa 40% dos discentes matriculados no curso. Os dados apresentados no quadro 3 refletem a percepção dos estudantes do Curso Programa Especial de Graduação (PEG) sobre as seguintes questões investigadas.

Quadro 4- Média das respostas por questão e dimensão: PEG

<b>Dimensão Plano da disciplina</b>		
Questão	Média	Desvio Padrão
1.1 - O programa da disciplina foi apresentado pelo professor (objetivos, conteúdo a ser desenvolvido e bibliografia).	4,54	0,93
1.2 - O professor comparece às aulas e cumpre os horários de início e de término das mesmas.	4,85	0,51
1.13 - O professor cumpre o programa da disciplina apresentado.	4,65	0,77
<b>Média da dimensão</b>	<b>4,68</b>	<b>0,74</b>
<b>Dimensão Metodologia</b>		
1.3 - O professor utiliza de forma adequada os recursos didáticos disponíveis, favorecendo a aprendizagem.	4,38	1,05
1.4 - O professor estimula a utilização de materiais complementares (livros, sites, periódicos <i>online</i> , áudio, vídeos, entre outros).	4,60	0,77
<b>Média da dimensão</b>	<b>4,49</b>	<b>0,91</b>
<b>Dimensão Conteúdo da disciplina</b>		
1.5 - O professor demonstra domínio sobre o conteúdo apresentado, tratando-o com clareza e objetividade.	4,64	0,81
1.6 - O professor estabelece relações entre os conteúdos da sua disciplina com os conteúdos das demais disciplinas, contribuindo com a formação profissional.	4,39	0,96
<b>Média da dimensão</b>	<b>4,52</b>	<b>0,89</b>
<b>Dimensão Aproveitamento das aulas</b>		
1.7 - O professor demonstra satisfação em ensinar e interesse pelo aprendizado dos estudantes.	4,71	0,73
1.8 - O professor mostra-se disponível para tirar dúvidas sobre a disciplina e o conteúdo ministrado.	4,76	0,71
<b>Média da dimensão</b>	<b>4,74</b>	<b>0,72</b>
<b>Dimensão Relação docente-estudante</b>		
1.9 - O professor ouve críticas, opiniões e sugestões referentes às suas aulas, mostrando-se aberto ao diálogo.	4,64	0,87
1.10 - O professor apresenta uma postura de respeito mútuo, ou seja, preserva a imagem da Instituição, dos colegas, dos acadêmicos e não manifesta atitudes preconceituosas.	4,72	0,82
<b>Média da dimensão</b>	<b>4,68</b>	<b>0,85</b>
<b>Dimensão Avaliação</b>		
1.11 - O professor elabora avaliações compatíveis com os conteúdos ministrados em aula.	4,68	0,78
1.12 - Após as avaliações, o professor apresenta os itens avaliados, esclarecendo a nota atribuída e discutindo as questões em sala de aula.	4,19	1,19
<b>Média da dimensão</b>	<b>4,44</b>	<b>0,99</b>

Fonte: CPD/UFSM, (2016).

Gráfico 3 – Média das dimensões: PEG



Fonte: CPD/UFSM, (2016).

**Ponto positivo:** Dimensão: Aproveitamento das aulas

**Ponto a melhorar:** Dimensão: Avaliação

## **CONSIDERAÇÕES**

Os resultados encontrados no processo avaliativo do desempenho docente dos dois cursos de graduação, segundo a percepção dos estudantes nos encaminham para as seguintes considerações.

No Curso de Educação Especial Diurno destacou-se com a questão 1.2 – “O professor comparece às aulas e cumpre os horários de início e de término das mesmas. ”, com nota 4,70 e possui como ponto a melhorar a questão 1.9 - O professor ouve críticas, opiniões e sugestões referentes às suas aulas, mostrando-se aberto ao diálogo. ”, com nota 4,33.

No PEG destacou-se a questão 1.2 - “O professor comparece às aulas e cumpre os horários de início e de término das mesmas. ” Com nota de 4,85 e possui como ponto a melhorar a questão 1.12 -“ Após as avaliações, o professor apresenta os itens avaliados, esclarecendo a nota atribuída e discutindo as questões em sala de aula. ”, com nota 4,19.

De modo geral, tem se confirmado a baixa participação dos estudantes, porém neste semestre observou-se que o interesse dos estudantes ainda foi menor, uma vez que três cursos nem atingiram o mínimo de participação, em vista disso, é necessário maior e melhor sensibilização do alunado e também por parte dos docentes no envolvimento com a participação na avaliação.

## **REFERÊNCIAS**

UFSM. **Centro de Educação**. Projeto Político-Pedagógico do CE/UFSM. Santa Maria, 2012.

UFSM. **Centro de Processamento de Dados**. (CPD – UFSM). Relatório da Avaliação Interna do Centro de Educação. 1º semestre. 2016. Santa Maria. 2016.