



**MINISTÉRIO DA EDUCAÇÃO
UNIVERSIDADE FEDERAL DE SANTA MARIA
CENTRO DE EDUCAÇÃO
CAICE/CSA- CE**



RELATÓRIO FINAL

Resultados

**AVALIAÇÃO DOCENTE E AUTOAVALIAÇÃO
DISCENTE DOS CURSOS DE PÓS-GRADUAÇÃO
DO CENTRO DE EDUCAÇÃO 2022/2**

Santa Maria, junho de 2023

**MINISTÉRIO DA EDUCAÇÃO
UNIVERSIDADE FEDERAL DE SANTA MARIA
CENTRO DE EDUCAÇÃO
CAICE-CSA-CE**

Prof.^a Marilene Gabriel Dalla Corte
Diretora do CE
Prof. José Iran Ribeiro
Vice-diretor

Prof.^a Fabiane Adela Tonetto Costas - FUE
Coordenadora CAICE/CSA-CE

Integrantes CAICE/CSA-CE

Prof.^a Daniele Roratto Sagrillo -MEN
Prof.^a Glades Tereza Félix – ADE
Prof.^a Tania Micheline Miorando - EDE
TAE Glece Kursawa Cóser- SAP
TAE Liliane Gontan Timm Della Méa – PPGE
TAE Neriton Clay Oliveira Porto - NUPAT
Acad. Ana Paula Rodrigues Machado - Discente Pós-graduação

Assessoria Interna

Prof. José Luiz Padilha Damilano – EDE

Apoio Administrativo

TAE- Diego Stigger Marins

Apoio à pesquisa e comunicação

Acad. Denise Ângela Wunder Della Flora (Bolsista FIPE/UFSM)
Acad. Millena Aguiar Almeida (Bolsista Estatística)
Acad. Rafael Mena Barreto Freitas - (Bolsista Comunicação Visual)

Contatos

CAICE -CSA-CE
Prédio 16, sala 3152, Bairro Camobi
97105-900, Santa Maria
Fone: (55) 3220 8435
Endereço Eletrônico: caiceufsm@ufsm.br
Página: www.ufsm.br/caice

Introdução
Objetivos

Metodologia

Resultado

Plano de ensino da disciplina

Conhecimento e ementa da disciplina

Aproveitamento das aulas

Metodologia

Avaliação

Relação docente-estudante

Relação orientador(a)-orientando(a)

Gestão do Programa

Em relação às disciplinas híbridas minhas maiores dificuldades foram

Dificuldades em relação à produção acadêmica após o retorno ao ensino presencial

Por curso

Participação

PPG Educação - Doutorado

PPG Educação - Mestrado

PG - Mestrado Profissional em Tecnologias Educacionais em Rede (MPTER)

PG em História em Rede Nacional - Mestrado Profissional PG em História em Rede Nacional (PROFHIST)

PG em Políticas Públicas e Gestão Educacional (PPPG)

Resultado Qualitativo

Considerações finais

Referências

Introdução

Este documento apresenta os resultados do processo de Avaliação docente pelo discente dos cursos de Pós-Graduação do Centro de Educação, ocorrida no final do 2º semestre de 2022. Foi coordenado pela Comissão Setorial de Avaliação - CAICE/CSA-CE e implementada pela equipe desta comissão. O instrumento respondido é denominado IA-2B-Instrumento de avaliação docente e autoavaliação discente da pós-graduação.

Os cursos de pós-graduação que responderam a Avaliação do Docente pelo Discente são :PG Educação - Doutorado e Mestrado, PG - Mestrado Profissional em Tecnologias Educacionais em Rede, PG em História em Rede Nacional - Mestrado Profissional, PG em Políticas Públicas e Gestão Educacional - Mestrado Profissional e PG em Gestão Educacional - Especialização.

Espera-se que a prestação de contas contida neste relatório, seja uma ferramenta balizadora para os gestores promoverem políticas no Centro de Educação a curto, médio e longo prazos.

Objetivos

Esse processo avaliativo tem como objetivo principal acompanhar a melhoria da qualidade das atividades pedagógicas e como objetivos específicos a) avaliar o docente em relação a sua atuação nas disciplinas ministradas, com vistas a proporcionar a reflexão sobre seu desempenho, melhora na qualidade do ensino, pesquisa, orientações e práticas pedagógicas; b) autoavaliação discente de modo a possibilitar a reflexão sobre a necessidade de comprometimento com as atividades de ensino, pesquisa e orientações .

Metodologia

O processo de avaliação ocorreu no período de 15 de fevereiro de 2023 a 16 de abril de 2023, quando o questionário esteve disponível no Portal Estudantil da pós-graduação, sendo a participação voluntária. O questionário online utilizado continha 52 questões, de livre adesão, podendo ser acessado por tempo determinado no portal do aluno com login e senha específicos .

O instrumento IA-2B 2022/2 foi dividido em dez dimensões: Plano de ensino da disciplina, Conhecimento e ementa da disciplina, Aproveitamento das aulas, Metodologia, Avaliação, Relação docente-estudante, Relação orientador(a)-orientando(a), Gestão do programa, Dificuldades a partir da criação de disciplinas híbridas, Dificuldades em relação à produção acadêmica depois do retorno ao ensino presencial, também constava uma questão aberta para críticas e sugestões. E, dos 980 instrumentos disponíveis no sistema, 180 foram respondidos, contando com a participação de 88 estudantes da pós-graduação dos 384 que estavam habilitados a responder.

Para a constituição da pesquisa quantitativa utilizou-se o resultado das questões objetivas onde, por meio da utilização do Google Planilhas realizou-se o cálculo da média ponderada por questão e dimensão com base na escala *Likert* de 5 pontos.

Resultado

Este relatório será dividido em seções principais, a análise geral do instrumento passando por cada uma das dimensões e a análise por curso de pós-graduação lotado no Centro de Educação. Primeiramente será feita a análise geral. O quadro a seguir mostra a média geral de cada uma das dimensões do instrumento IA-2B 2022/2.

Quadro 1: Média das dimensões avaliadas

Dimensão	Média Geral
Plano de ensino da disciplina	4,92
Conhecimento e ementa da disciplina	4,93
Aproveitamento das aulas	4,92
Metodologia	4,89
Avaliação	4,95
Relação docente-estudante	4,69
Relação orientador(a)- orientando(a)	4,82
Gestão do programa	4,72
Dificuldades a partir da criação de disciplinas híbridas	2,42
Dificuldades em relação à produção acadêmica depois do retorno ao ensino presencial	2,87

Fonte: CPD/UFSM(2023)

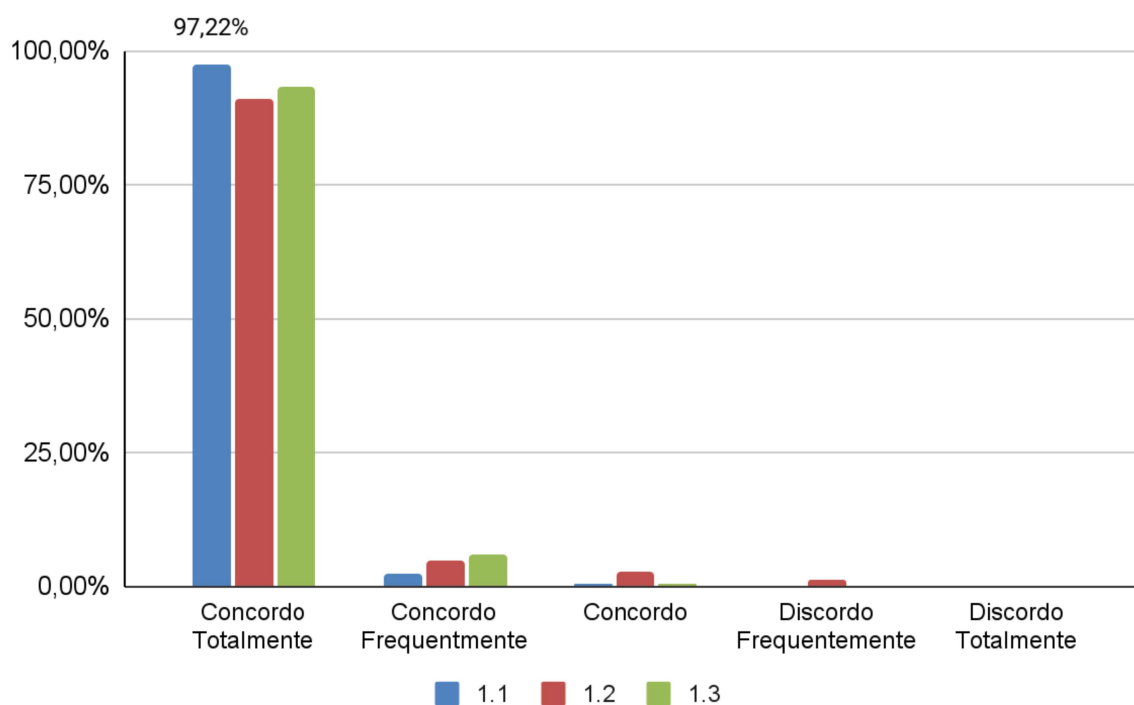
Podemos observar que a média geral do instrumento é alta (nas duas últimas dimensões acerca da dificuldade, quanto mais próxima de 1 melhor), o que pode

Quadro 2: Média das questões e a média geral da dimensão Plano de ensino da disciplina

Questão	Média
1.1 - Entregou e comentou o plano de ensino, os objetivos, conteúdos, metodologia, avaliação e referências bibliográficas considerando a participação discente na elaboração do plano.	4,97
1.2 - Desenvolveu o plano disponibilizando fontes em Língua Portuguesa e línguas estrangeiras para enriquecer a disciplina.	4,86
1.3 - Eu, como estudante, busquei informar-me sobre o plano de ensino, os objetivos, a metodologia, a avaliação e as referências bibliográficas.	4,93
Média da Dimensão	4,92

Fonte: CPD/UFSM(2023)

Gráfico 1: Percentual das respostas na dimensão Plano de ensino da disciplina



Fonte: CPD/UFSM(2023)

Percebemos nesta dimensão, composta por três questões objetivas, que as médias não têm uma variância significativa. A média geral foi 4,92 e, graficamente observa-se que mais de 90% dos alunos que responderam ao instrumento concordam totalmente com as questões relacionadas ao Plano de ensino da disciplina. Destaca-se a questão 1.1 em que 97,22% dos pós-graduandos que responderam ao instrumento concordam totalmente que o professor entregou e

comentou o plano da disciplina.

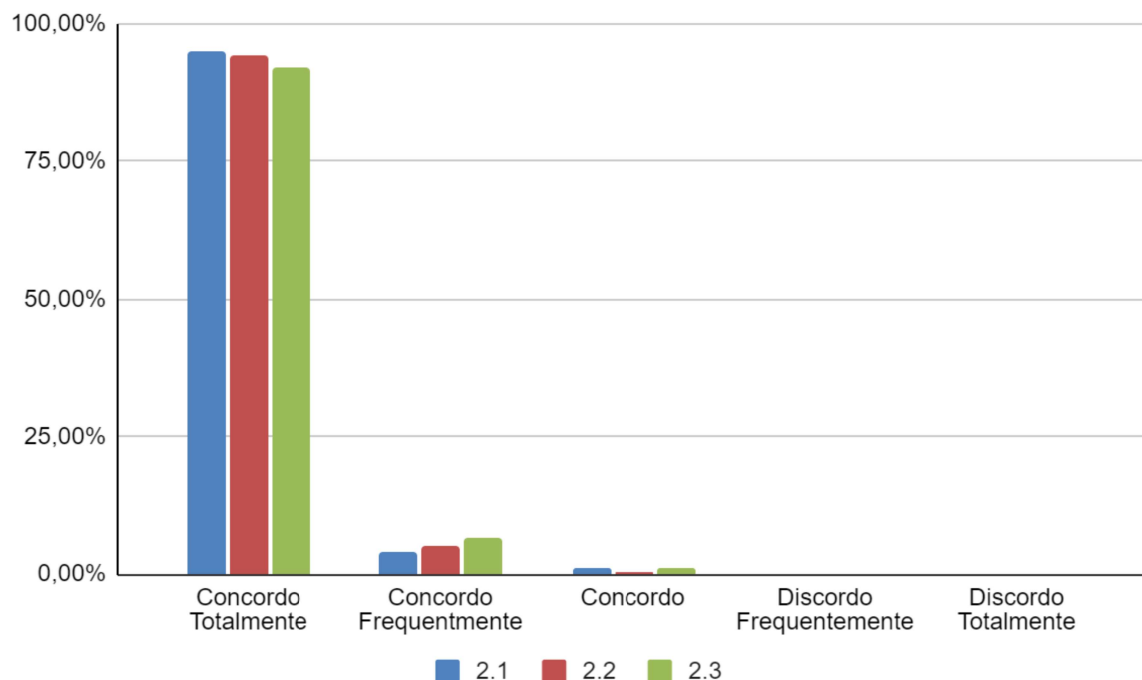
Conhecimento e ementa da disciplina

Quadro 3: Média das questões e a média geral da dimensão Conhecimento e ementa da disciplina

Questão	Média
2.1 - Estão atualizados e relacionados às temáticas de pesquisa dos discentes e aos diferentes contextos sociais e educacionais.	4,94
2.2 - As disciplinas proporcionaram a interação entre as linhas de pesquisa.	4,94
2.3 - Eu, como estudante, procurei esclarecer as dúvidas e complementar os conteúdos desenvolvidos.	4,91
Média da Dimensão	4,93

Fonte: CPD/UFSM(2023)

Gráfico 2: Percentual das respostas na dimensão Conhecimento e ementa da disciplina



Fonte: CPD/UFSM(2023)

Na dimensão que visa avaliar a ementa da disciplina, se ela é atualizada e se os estudantes têm conhecimento da mesma, as médias das questões não apresentam grandes variações, tendo a menor nota a questão 2.3 que, observando graficamente em relação às questões anteriores, tem um menor número de discentes concordam totalmente que procuraram esclarecer as dúvidas com os professores.

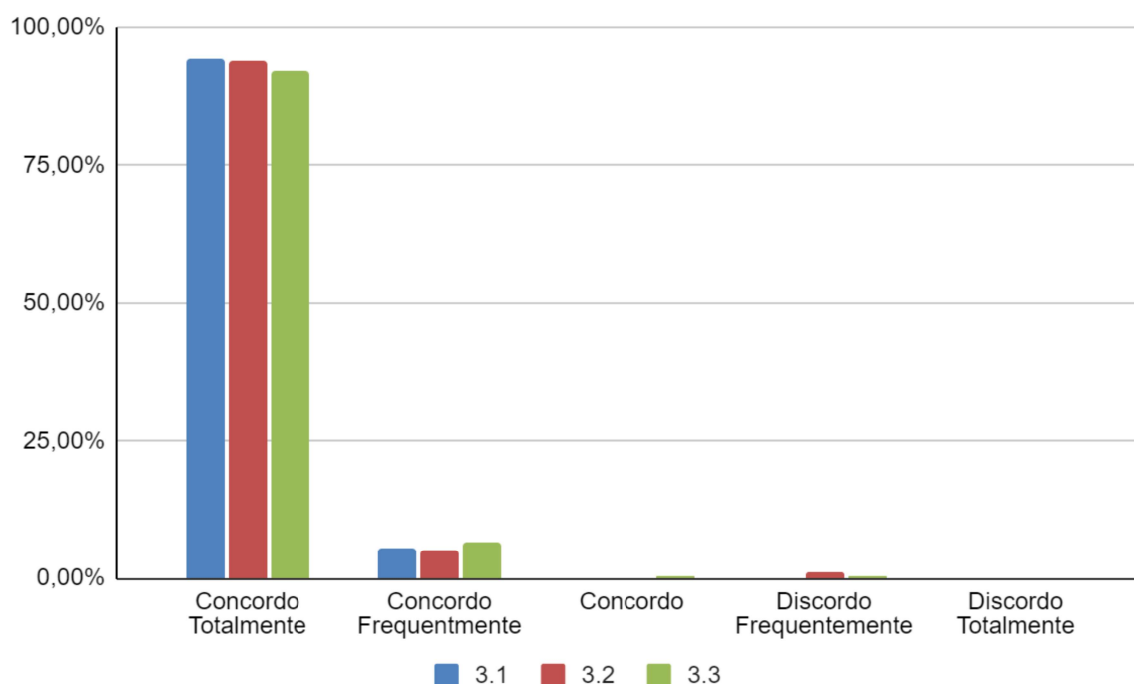
Aproveitamento das aulas

Quadro 4: Média das questões e a média geral da dimensão Aproveitamento das aulas

Questão	Média
3.1 - Foi assíduo às aulas, pontual e cumpriu o horário da aula de forma qualitativa.	4,94
3.2 - Demonstrou preocupação em relação ao aproveitamento dos estudantes.	4,92
3.3 - Quanto ao aproveitamento das aulas desta disciplina, considero que foram satisfatórias para minha formação e que fui assíduo e pontual aos encontros.	4,91
Média da Dimensão	4,92

Fonte: CPD/UFSM(2023)

Gráfico 3: Percentual das respostas na dimensão Aproveitamento das aulas



Fonte: CPD/UFSM(2023)

Esta dimensão tem como objetivo avaliar o aproveitamento das aulas na pós-graduação. Visualizando-se, graficamente, não há uma diferença significativa entre as questões, sendo a questão 3.3 a que obteve a menor média, pois menos alunos em relação às questões anteriores concordam totalmente com ela.

Metodologia

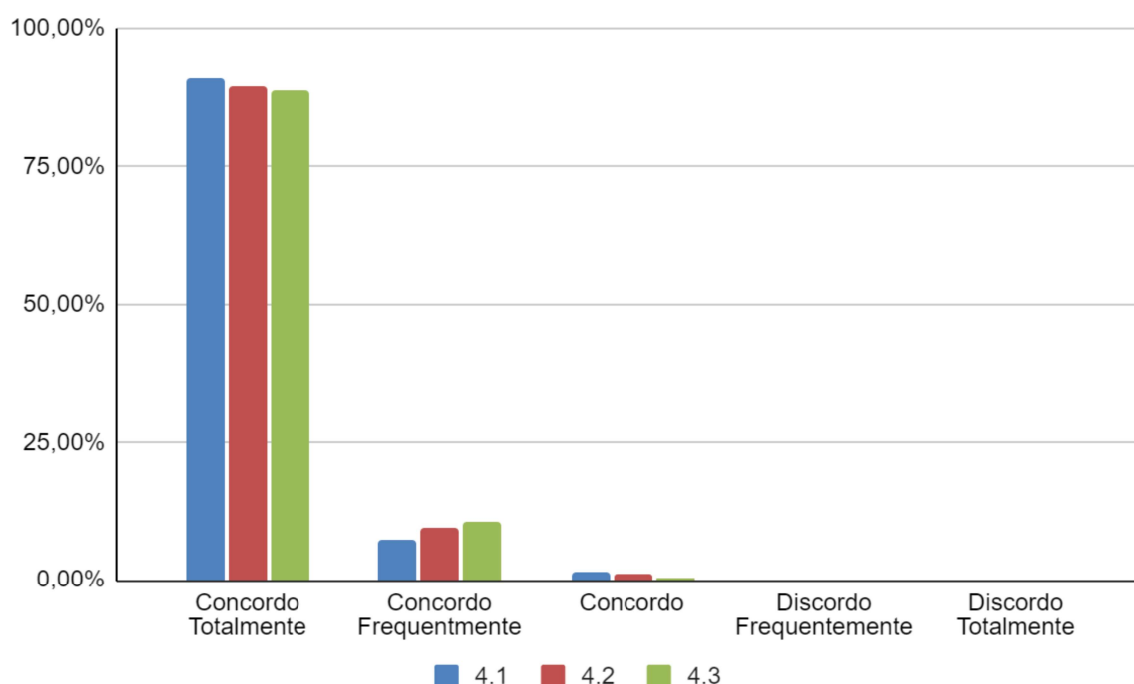
Quadro 5: Média das questões e a média geral da dimensão Metodologia

Questão	Média
4.1 - Utilizou formas diversificadas de produção científica e/ou técnica (sequências didáticas, cadernos didáticos, ensaios, artigos, resenhas em	4,89

periódicos, verbetes, capítulos de livro, livros, produção para eventos) superando a dicotomia teoria e prática.	
4.2 - Utilizou recursos didáticos adequados para o desenvolvimento das aulas aos estudantes. (Ex.: Power Point, Moodle, vídeos, redes sociais e outras multimídias)	4,88
4.3 - Eu, como estudante, tive interesse em questionar o docente, refletir sobre o conteúdo e quando necessário busquei alternativas para obter melhor aprendizado.	4,88
Média da Dimensão	4,89

Fonte: CPD/UFSM(2023)

Gráfico 4: Percentual das respostas na dimensão Metodologia



Fonte: CPD/UFSM(2023)

Na dimensão Metodologia, percebe-se que não há uma diferença significativa entre as questões, pois pelo menos 88% dos discentes concordam totalmente.

Avaliação

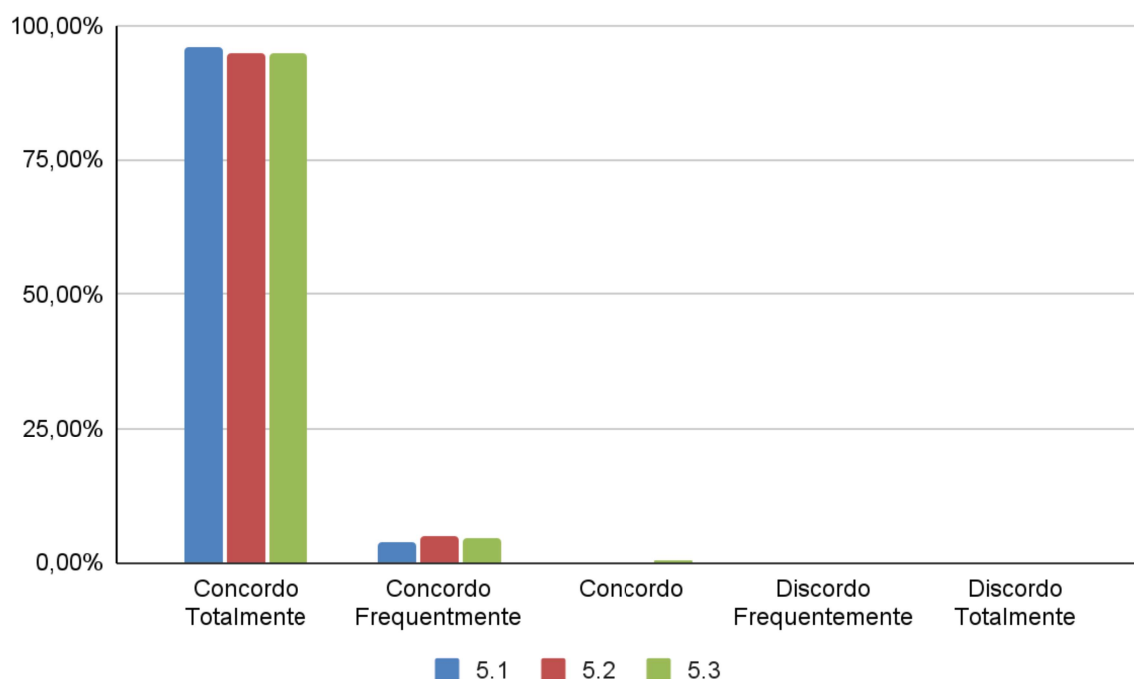
Quadro 6: Média das questões e a média geral da dimensão Avaliação

Questão	Média
5.1 - Informou e discutiu, previamente, a sistemática de avaliação da aprendizagem.	4,96
5.2 - Informou sobre os direitos dos discentes quando do descumprimento dos encargos pertinentes à função docente, tais como: não assiduidade, não cumprimento do programa da disciplina, carga horária e plano de ensino, não devolução das avaliações e comentário dos seus resultados e	4,95

não encerramento da turma no sistema em tempo regulamentar.	
5.3 - Eu, como estudante, interessei-me em saber sobre os prazos e os resultados das avaliações aplicadas.	4,94
Média da Dimensão	4,95

Fonte: CPD/UFSM(20223)

Gráfico 5: Percentual das respostas na dimensão Avaliação



Fonte:CPD/UFSM(2023)

Esta dimensão, que avalia o processo de avaliação realizado pelos professores, a explicação sobre os direitos dos discentes e os deveres dos docentes, tem como destaque que em todas as questões dessa dimensão pelo menos 95% dos discentes concordam totalmente.

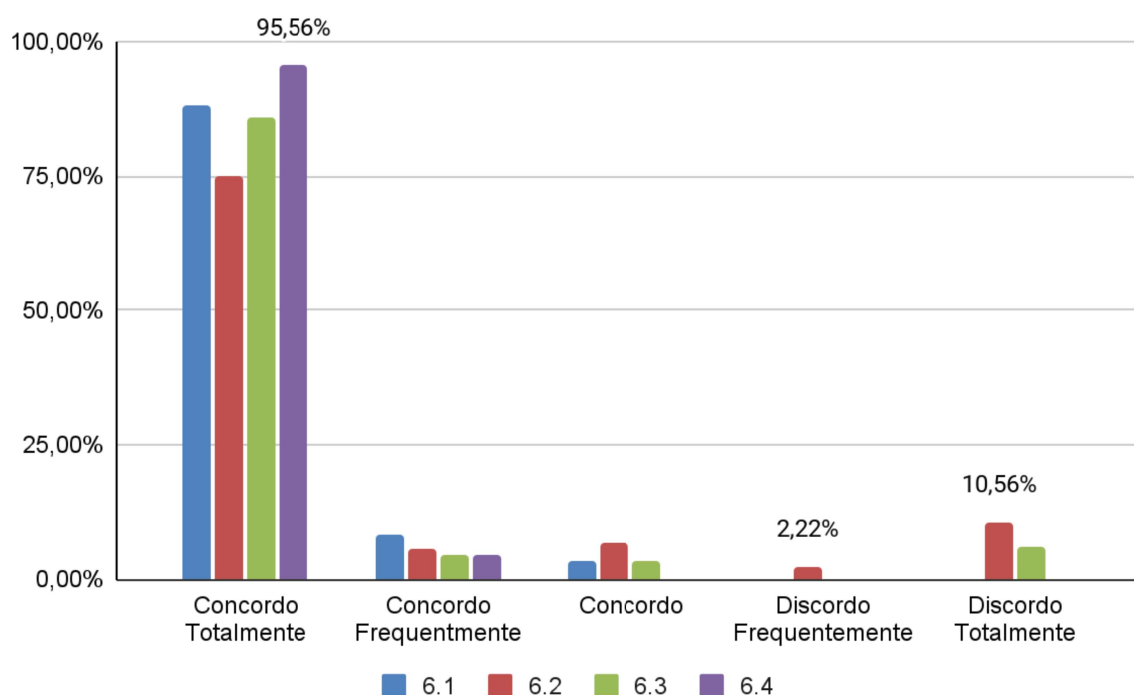
Relação docente-estudante

Quadro 7: Média das questões e a média geral da dimensão Relação docente-estudante

Questão	Média
6.1 - Incentivou a participação dos discentes em atividades como eventos, congressos, intercâmbio/internacionalização do curso	4,85
6.2 - Identificou a necessidade de encaminhamento dos discentes para acompanhamento psicológico	4,32
6.3 - Deu acessibilidade pedagógica aos estudantes com deficiência e/ou necessidades educacionais especiais	4,64
6.4 - Eu, como estudante considero que me relacionei de forma cooperativa e respeitosa com o docente e a turma	4,96
Média da Dimensão	4,69

Fonte:CPD/UFSM(2023)

Gráfico 6: Percentual das respostas na dimensão Relação docente-estudante



Fonte:CPD/UFSM(2023)

Os destaques dessa dimensão vão para a questão 6.4 onde 95,56% dos discentes, que responderam ao instrumento, concordam totalmente que cooperaram com o docente e a turma. E a questão 6.2, sobre se os professores conseguiram identificar a necessidade de encaminhar os alunos para acompanhamento psicológico, que teve 12,78% dos alunos discordando em algum grau.

Relação orientador(a)-orientando(a)

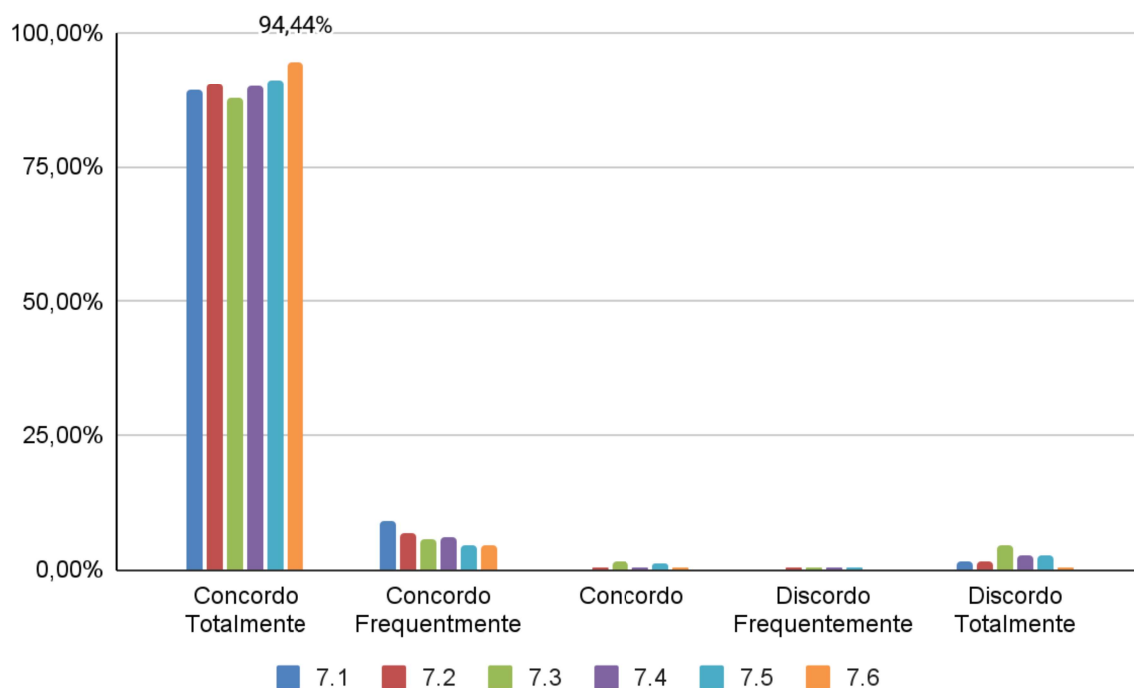
Quadro 8: Média das questões e a média geral da dimensão Relação orientador(a)-orientando(a)

Questão	Média
7.1 - O tempo e a frequência destinados à orientação foram suficientes.	4,84
7.2 - O(a) orientador(a) buscou alternativas para suprir possíveis defasagens incentivando a autonomia para definição da temática de pesquisa e na elaboração do produto, relatório final da monografia, dissertação e/ou tese.	4,84
7.3 - O(a) orientador(a) estimulou a participação do(a) orientando(a) em comissões e/ou órgãos colegiados e grupos de pesquisa e extensão.	4,72
7.4 - O(a) orientador(a) incentivou a participação dos(as) orientandos(as) em atividades como eventos, congressos, intercâmbio/internacionalização do curso.	4,80
7.5 - O(a) orientador(a) realizou acompanhamento permanente durante o período da docência orientada (elaboração, execução e avaliação do plano	4,81

de atividades e relatório).	
7.6 - Eu, como orientando(a) considero que me relacionei de forma cooperativa e respeitosa com o(a) orientador(a).	4,92
Média da Dimensão	4,82

Fonte: CPD/UFSM, (2023).

Gráfico 7: Percentual das respostas na dimensão Relação orientador(a)-orientando(a)



Fonte: CPD/UFSM, (2023).

Nesta dimensão não há uma variação significativa nas médias das questões. Podemos observar graficamente que mais de 85% dos alunos concordam totalmente com elas, com destaque para a 7.6 onde 94,44% dos discentes afirmam que como orientando(a) se relacionaram de forma cooperativa e respeitosa com o(a) orientador(a).

Gestão do programa

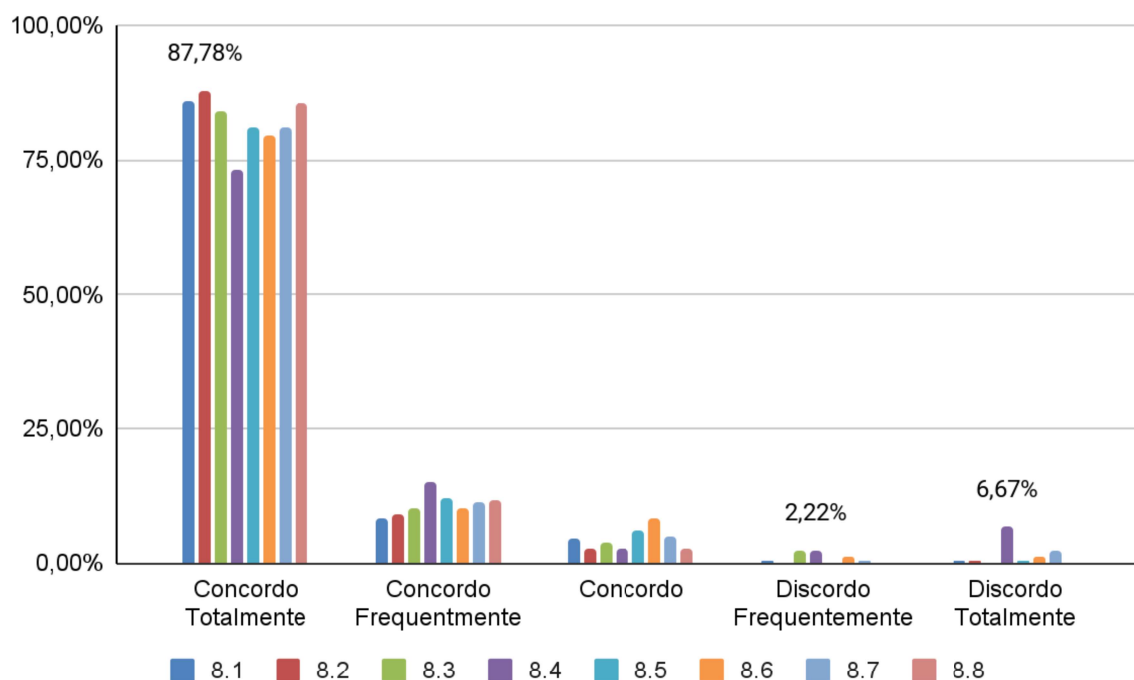
Quadro 9: Média das questões e a média geral da dimensão Gestão do programa

Questão	Média
8.1 - Há interlocução entre a gestão do programa (coordenação e secretaria) e as unidades de apoio ao estudante (UAP, APG).	4,79
8.2 - O atendimento da secretaria e coordenação (e-mails, informações, redes sociais, whatsapp) é adequado.	4,83
8.3 - As informações sobre editais, bolsas, recursos existentes são explícitas e acessíveis.	4,76
8.4 - As representações estudantis nas comissões informam seus pares sobre as deliberações acordadas na pós-graduação.	4,46
8.5 - A infraestrutura do programa atende às necessidades do seu corpo docente, discente e técnico-administrativo.	4,73
8.6 - Há promoção de informações, discussões e reflexões referentes ao	4,66

processo de avaliação da pós-graduação executado pela CAPES	
8.7 - Há o planejamento e fomento de capacitações à comunidade acadêmica (Docentes, discentes e TAEs), com vistas a qualificação do programa.	4,68
8.8 - Eu, como estudante, considero que busquei informar-me e solicitar ações da gestão do Programa com antecedência e de forma cordial.	4,83
Média da Dimensão	4,72

Fonte: CPD/UFSM, (2023).

Gráfico 8: Percentual das respostas na dimensão Gestão do programa



Fonte: CPD/UFSM, (2022).

Com vistas a avaliar a gestão do programa, o instrumento contou com três questões assertivas, e todas foram bem avaliadas. Destaque para a questão 8.2, onde 87,78% dos respondentes concordam totalmente que o atendimento da secretaria e coordenação é adequado. Importante observar que a questão 8.4 obteve a menor média da dimensão, pois 6,67% dos alunos discordam totalmente que são informados sobre as deliberações da pós-graduação.

Em relação às disciplinas híbridas minhas maiores dificuldades foram

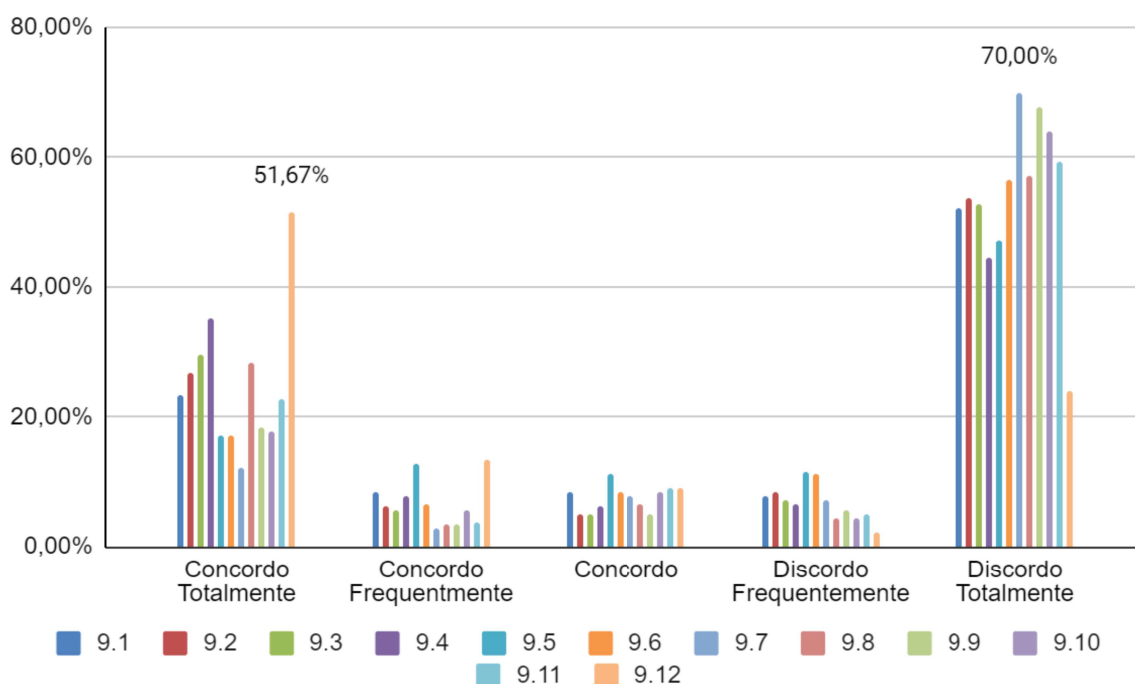
Quadro 10: Média das questões e a média geral da dimensão Dificuldades a partir da criação de disciplinas híbridas

Questão	Média
9.1 - Recursos tecnológicos como internet, equipamentos.	2,43
9.2 - Aos horários das aulas.	2,43
9.3 - Ao tempo destinado para desenvolver a aula	2,52
9.4 - Trabalho simultâneo ao horário da disciplina	2,82
9.5 - Dificuldade para realizar as leituras indicadas por razões pessoais.	2,41
9.6 - Excesso de material para consulta.	2,17

9.7 - Pouco material para consulta.	1,80
9.8 - Metodologia das aulas	2,41
9.9 - Avaliação devido ao tempo para realização ser excessivo	1,99
9.10 - Avaliação devido ao tempo para realização ser escasso.	2,09
9.11 - Avaliação devido ao entendimento das questões.	2,26
9.12 - Eu, como estudante busquei informar ao(à) docente sobre essas dificuldades	3,67
Média da Dimensão	2,42

Fonte: CPD/UFSM, (2023).

Gráfico 9: Percentual das respostas na dimensão Dificuldades a partir da criação de disciplinas híbridas



Fonte: CPD/UFSM, (2023).

Na questão 9.12, 51,67% dos alunos afirmam ter informado ao docente as suas dificuldades. O destaque dessa dimensão vai para a questão 9.7 onde 70% dos alunos discordam de ter pouco material para consulta, o que explica a maior média da questão (considerando que quanto mais próxima de um melhor, visto que estamos medindo as dificuldades).

Dificuldades em relação à produção acadêmica após o retorno ao ensino presencial

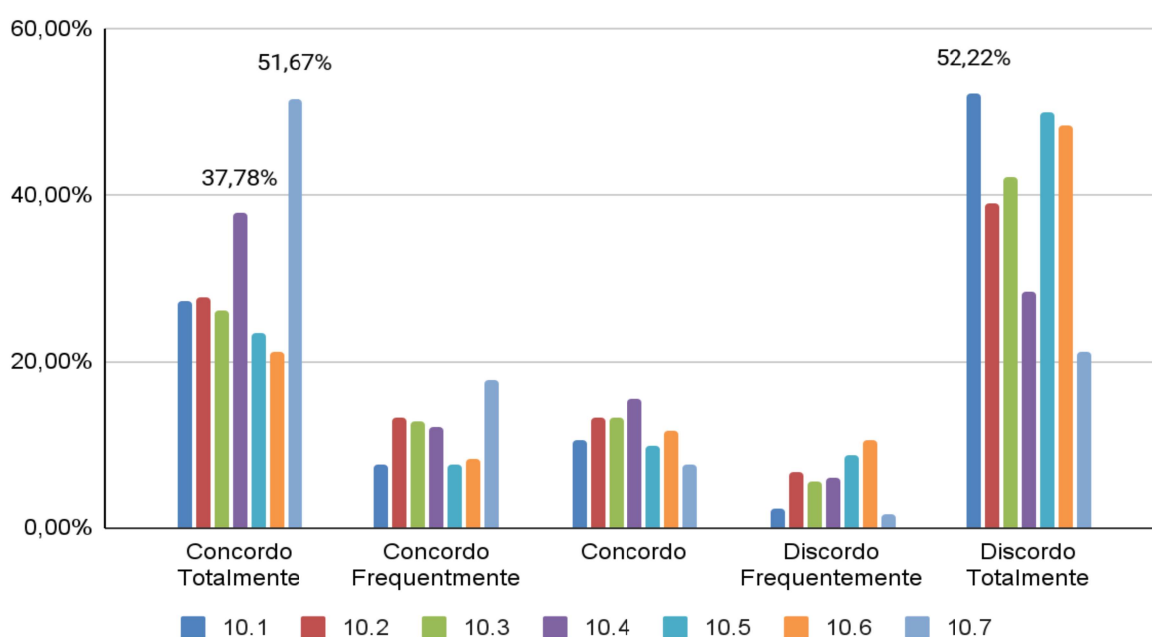
Quadro 12: Média da dimensão e média das questões na dimensão Dificuldades em relação à produção acadêmica após o retorno ao ensino presencial

Questão	Média
10.1 - Continuidade do tema de pesquisa inicial e da produção de dados para a pesquisa.	2,56
10.2 - Manter minha produção escrita (artigos, capítulos de livro, trabalhos	2,84

para eventos)	
10.3 - Manter atividades de leitura, escrita e prazos para entrega de relatórios (projetos, propostas, dissertações e teses) diante das questões psíquicas e emocionais.	2,75
10.4 - Compatibilizar as atividades de estudo, escrita e pesquisa com as atividades do cotidiano doméstico e de trabalho	3,25
10.5 - Acessar materiais bibliográficos em meio físico	2,46
10.6 - Manutenção de equipamentos tecnológicos e de acesso à internet.	2,43
10.7 - Eu como estudante busquei informar o(a) orientador(a), bem como a gestão do Programa sobre essas dificuldades.	3,77
Média da Dimensão	2,87

Fonte: CPD/UFSM (2023).

Gráfico 10: Percentual das respostas na dimensão Dificuldades em relação à produção acadêmica após o retorno ao ensino presencial



Fonte: CPD/UFSM (2023).

Nesta dimensão temos 2 destaques ambos positivos a começar pela questão 10.4, em que 37,78% dos alunos informaram que compatibilizaram as atividades de estudo, escrita e pesquisa com as atividades do cotidiano doméstico e de trabalho, seguida pela questão 10.1 na qual 52,22 % dos alunos discordam totalmente que tiveram dificuldade com a continuidade do tema de pesquisa e produção de dados para a pesquisa.

Por curso

Nesta sessão inicia-se a análise de cada um dos cursos de pós-graduação do Centro de Educação, buscando elencar os pontos positivos e os pontos a serem melhorados.

Participação

Quadro 13: Participação dos estudantes da pós-graduação do CE

Curso	Alunos Matriculados	Alunos Respondentes	Percentual
PPG Educação - Doutorado	173	42	24,28%
PGG Educação - Mestrado	110	26	23,64%
Mestrado Profissional em Tecnologias Educacionais em Rede (MPTER)	21	2	9,52%
PG em História em Rede Nacional (PROFHIST)	13	2	15,38%
PG em Políticas Públicas e Gestão Educacional (PPPG)	59	15	25,42%
Curso de Especialização em Gestão Educacional (CEGE)	8	1	12,50%
Total	384	88	22,92%

Fonte: CPD/UFSM(2023)

Considera-se que a participação geral dos alunos da pós-graduação é de 22,92%, com destaque para o curso PG em Políticas Públicas e Gestão Educacional (PPPG) que teve a maior participação (25,42%). O curso com a menor participação foi o Mestrado Profissional em Tecnologias Educacionais em Rede (MPTER) onde apenas 9,52% dos alunos responderam ao instrumento.

A seguir inicia-se a análise de cada um dos cursos de pós-graduação do Centro de Educação, buscando elencar os pontos positivos e os pontos a serem melhorados. Somente foram colocados cursos que mais de um aluno respondeu.

Quadro 14: Média do Instrumento por Curso de Pós-graduação

Curso	Média Geral
PG Educação - Doutorado	3,99
PG Educação - Mestrado	3,94
PG - Mestrado Profissional em Tecnologias Educacionais em Rede	3,54
PG em História em Rede Nacional - Mestrado Profissional	4,68
PG em Políticas Públicas e Gestão Educacional - Mestrado Profissional	4,09
Curso de Especialização em Gestão Educacional (CEGE)	4,98

Fonte: CPD/UFSM (2023).

Constata-se que a média dos cursos de pós-graduação do CE são altas, com destaque para o Curso de Especialização em Gestão Educacional (CEGE) com a

maior média na avaliação com 4,98, e a menor média na avaliação foi do PG Educação - Mestrado com 3,94.

PPG Educação - Doutorado

Quadro 15: Média por questão e dimensão PG Educação - Doutorado

Dimensão	Questão	Média
Plano de ensino da disciplina	1.1 - Entregou e comentou o plano de ensino, os objetivos, conteúdos, metodologia, avaliação e referências bibliográficas considerando a participação discente na elaboração do plano.	4,98
	1.2 - Desenvolveu o plano disponibilizando fontes em Língua Portuguesa e línguas estrangeiras para enriquecer a disciplina.	4,83
	1.3 - Eu, como estudante, busquei informar-me sobre o plano de ensino, os objetivos, a metodologia, a avaliação e as referências bibliográficas.	4,98
	Média da Dimensão	4,93
Conhecimento e ementa da disciplina	2.1 - Estão atualizados e relacionados às temáticas de pesquisa dos discentes e aos diferentes contextos sociais e educacionais.	4,96
	2.2 - As disciplinas proporcionaram a interação entre as linhas de pesquisa.	4,94
	2.3 - Eu, como estudante, procurei esclarecer as dúvidas e complementar os conteúdos desenvolvidos.	4,89
	Média da Dimensão	4,93
Aproveitamento das aulas	3.1 - Foi assíduo às aulas, pontual e cumpriu o horário da aula de forma qualitativa.	4,98
	3.2 - Demonstrou preocupação em relação ao aproveitamento dos estudantes.	4,96
	3.3 - Quanto ao aproveitamento das aulas desta disciplina, considero que foram satisfatórias para minha formação e que fui assíduo e pontual aos encontros.	4,89
	Média da Dimensão	4,94
Metodologia	4.1 - Utilizou formas diversificadas de produção científica e/ou técnica (sequências didáticas, cadernos didáticos, ensaios, artigos, resenhas em periódicos, verbetes, capítulos de livro, livros, produção para eventos) superando a dicotomia teoria e prática.	4,92
	4.2 - Utilizou recursos didáticos adequados para o desenvolvimento das aulas aos estudantes. (Ex.: Power Point, Moodle, vídeos, redes sociais e outras multimídias)	4,92
	4.3 - Eu, como estudante, tive interesse em questionar o docente, refletir sobre o conteúdo e quando necessário busquei alternativas para obter melhor aprendizado.	4,88
	Média da Dimensão	4,90
Avaliação	5.1 - Informou e discutiu, previamente, a sistemática de avaliação da aprendizagem.	4,98
	5.2 - Informou sobre os direitos dos discentes quando do descumprimento dos encargos pertinentes à função docente, tais como: não assiduidade, não cumprimento do programa da disciplina, carga horária e plano de ensino, não devolução das avaliações e comentário dos seus resultados e não encerramento da turma no sistema em tempo regulamentar.	4,98
	5.3 - Eu, como estudante, interessei-me em saber sobre os prazos e os resultados das avaliações aplicadas.	4,95
	Média da Dimensão	4,97
Relação docente-estudante	6.1 - Incentivou a participação dos discentes em atividades como eventos, congressos, intercâmbio/internacionalização do curso	4,83
	6.2 - Identificou a necessidade de encaminhamento dos discentes para acompanhamento psicológico	4,45
	6.3 - Deu acessibilidade pedagógica aos estudantes com deficiência e/ou	4,71

	necessidades educacionais especiais	
	6.4 - Eu, como estudante considero que me relacionei de forma cooperativa e respeitosa com o docente e a turma	4,98
	Média da Dimensão	4,74
Relação orientador(a)-orientando(a)	7.1 - O tempo e a frequência destinados à orientação foram suficientes.	4,79
	7.2 - O(a) orientador(a) buscou alternativas para suprir possíveis defasagens incentivando a autonomia para definição da temática de pesquisa e na elaboração do produto, relatório final da monografia, dissertação e/ou tese.	4,81
	7.3 - O(a) orientador(a) estimulou a participação do(a) orientando(a) em comissões e/ou órgãos colegiados e grupos de pesquisa e extensão.	4,76
	7.4 - O(a) orientador(a) incentivou a participação dos(as) orientandos(as) em atividades como eventos, congressos, intercâmbio/internacionalização do curso.	4,79
	7.5 - O(a) orientador(a) realizou acompanhamento permanente durante o período da docência orientada (elaboração, execução e avaliação do plano de atividades e relatório).	4,82
	7.6 - Eu, como orientando(a) considero que me relacionei de forma cooperativa e respeitosa com o(a) orientador(a).	4,92
	Média da Dimensão	4,81
Gestão do programa(coordenação, secretaria, comissões e infraestrutura)	8.1 - Há interlocução entre a gestão do programa (coordenação e secretaria) e as unidades de apoio ao estudante (UAP, APG).	4,64
	8.2 - O atendimento da secretaria e coordenação (e-mails, informações, redes sociais, whatsapp) é adequado.	4,74
	8.3 - As informações sobre editais, bolsas, recursos existentes são explícitas e acessíveis.	4,70
	8.4 - As representações estudantis nas comissões informam seus pares sobre as deliberações acordadas na pós-graduação.	4,57
	8.5 - A infraestrutura do programa atende às necessidades do seu corpo docente, discente e técnico-administrativo.	4,77
	8.6 - Há promoção de informações, discussões e reflexões referentes ao processo de avaliação da pós-graduação executado pela CAPES	4,62
	8.7 - Há o planejamento e fomento de capacitações à comunidade acadêmica (Docentes, discentes e TAEs), com vistas a qualificação do programa.	4,63
	8.8 - Eu, como estudante, considero que busquei informar-me e solicitar ações da gestão do Programa com antecedência e de forma cordial.	4,73
	Média da Dimensão	4,68
Em relação às disciplinas híbridas minhas maiores dificuldade foram	9.1 - Recursos tecnológicos como internet, equipamentos.	2,35
	9.2 - Aos horários das aulas.	2,27
	9.3 - Ao tempo destinado para desenvolver a aula	2,29
	9.4 - Trabalho simultâneo ao horário da disciplina	2,55
	9.5 - Dificuldade para realizar as leituras indicadas por razões pessoais.	2,29
	9.6 - Excesso de material para consulta.	2,11
	9.7 - Pouco material para consulta.	1,88
	9.8 - Metodologia das aulas	2,39
	9.9 - Avaliação devido ao tempo para realização ser excessivo	1,98
	9.10 - Avaliação devido ao tempo para realização ser escasso.	2,13
	9.11 - Avaliação devido ao entendimento das questões.	2,37
	9.12 - Eu, como estudante busquei informar ao(à) docente sobre essas dificuldades	3,55
	Média da Dimensão	2,35
Dificuldades em relação à produção acadêmica após	10.1 - Continuidade do tema de pesquisa inicial e da produção de dados para a pesquisa.	2,57
	10.2 - Manter minha produção escrita (artigos, capítulos de livro, trabalhos para eventos)	2,87
	10.3 - Manter atividades de leitura, escrita e prazos para entrega de	2,89

o retorno ao ensino presencial	relatórios (projetos, propostas, dissertações e teses) diante das questões psíquicas e emocionais.	
	10.4 - Compatibilizar as atividades de estudo, escrita e pesquisa com as atividades do cotidiano doméstico e de trabalho	3,15
	10.5 - Acessar materiais bibliográficos em meio físico	2,60
	10.6 - Manutenção de equipamentos tecnológicos e de acesso à internet.	2,45
	10.7 - Eu como estudante busquei informar o(a) orientador(a), bem como a gestão do Programa sobre essas dificuldades.	3,71
	Média da Dimensão	2,89

Fonte: CPD/UFSM(2023)

Ponto forte: Avaliação

Ponto a melhorar: Gestão do programa

PPG Educação - Mestrado

Quadro 16: Média por questão e dimensão PG Educação - Mestrado

Dimensão	Questão	Média
Plano de ensino da disciplina	1.1 - Entregou e comentou o plano de ensino, os objetivos, conteúdos, metodologia, avaliação e referências bibliográficas considerando a participação discente na elaboração do plano.	4,91
	1.2 - Desenvolveu o plano disponibilizando fontes em Língua Portuguesa e línguas estrangeiras para enriquecer a disciplina.	4,82
	1.3 - Eu, como estudante, busquei informar-me sobre o plano de ensino, os objetivos, a metodologia, a avaliação e as referências bibliográficas.	4,78
	Média da Dimensão	4,84
Conhecimento e ementa da disciplina	2.1 - Estão atualizados e relacionados às temáticas de pesquisa dos discentes e aos diferentes contextos sociais e educacionais.	4,89
	2.2 - As disciplinas proporcionaram a interação entre as linhas de pesquisa.	4,91
	2.3 - Eu, como estudante, procurei esclarecer as dúvidas e complementar os conteúdos desenvolvidos.	4,89
	Média da Dimensão	4,90
Aproveitamento das aulas	3.1 - Foi assíduo às aulas, pontual e cumpriu o horário da aula de forma qualitativa.	4,84
	3.2 - Demonstrou preocupação em relação ao aproveitamento dos estudantes.	4,76
	3.3 - Quanto ao aproveitamento das aulas desta disciplina, considero que foram satisfatórias para minha formação e que fui assíduo e pontual aos encontros.	4,84
	Média da Dimensão	4,81
Metodologia	4.1 - Utilizou formas diversificadas de produção científica e/ou técnica (seqüências didáticas, cadernos didáticos, ensaios, artigos, resenhas em periódicos, verbetes, capítulos de livro, livros, produção para eventos) superando a dicotomia teoria e prática.	4,78
	4.2 - Utilizou recursos didáticos adequados para o desenvolvimento das aulas aos estudantes. (Ex.: Power Point, Moodle, vídeos, redes sociais e outras multimídias)	4,76
	4.3 - Eu, como estudante, tive interesse em questionar o docente, refletir sobre o conteúdo e quando necessário busquei alternativas para obter melhor aprendizado.	4,78
	Média da Dimensão	4,77
Avaliação	5.1 - Informou e discutiu, previamente, a sistemática de avaliação da aprendizagem.	4,89
	5.2 - Informou sobre os direitos dos discentes quando do descumprimento dos encargos pertinentes à função docente, tais como: não assiduidade,	4,84

	não cumprimento do programa da disciplina, carga horária e plano de ensino, não devolução das avaliações e comentário dos seus resultados e não encerramento da turma no sistema em tempo regulamentar.	
	5.3 - Eu, como estudante, interessei-me em saber sobre os prazos e os resultados das avaliações aplicadas.	4,87
	Média da Dimensão	4,87
Relação docente-estudante	6.1 - Incentivou a participação dos discentes em atividades como eventos, congressos, intercâmbio/internacionalização do curso	4,71
	6.2 - Identificou a necessidade de encaminhamento dos discentes para acompanhamento psicológico	4,27
	6.3 - Deu acessibilidade pedagógica aos estudantes com deficiência e/ou necessidades educacionais especiais	4,73
	6.4 - Eu, como estudante considero que me relacionei de forma cooperativa e respeitosa com o docente e a turma	4,87
	Média da Dimensão	4,64
Relação orientador(a)-orientando(a)	7.1 - O tempo e a frequência destinados à orientação foram suficientes.	4,80
	7.2 - O(a) orientador(a) buscou alternativas para suprir possíveis defasagens incentivando a autonomia para definição da temática de pesquisa e na elaboração do produto, relatório final da monografia, dissertação e/ou tese.	4,73
	7.3 - O(a) orientador(a) estimulou a participação do(a) orientando(a) em comissões e/ou órgãos colegiados e grupos de pesquisa e extensão.	4,76
	7.4 - O(a) orientador(a) incentivou a participação dos(as) orientandos(as) em atividades como eventos, congressos, intercâmbio/internacionalização do curso.	4,80
	7.5 - O(a) orientador(a) realizou acompanhamento permanente durante o período da docência orientada (elaboração, execução e avaliação do plano de atividades e relatório).	4,62
	7.6 - Eu, como orientando(a) considero que me relacionei de forma cooperativa e respeitosa com o(a) orientador(a).	4,84
	Média da Dimensão	4,76
Gestão do programa (coordenação, secretaria, comissões e infraestrutura)	8.1 - Há interlocução entre a gestão do programa (coordenação e secretaria) e as unidades de apoio ao estudante (UAP, APG).	4,84
	8.2 - O atendimento da secretaria e coordenação (e-mails, informações, redes sociais, whatsapp) é adequado.	4,82
	8.3 - As informações sobre editais, bolsas, recursos existentes são explícitas e acessíveis.	4,76
	8.4 - As representações estudantis nas comissões informam seus pares sobre as deliberações acordadas na pós-graduação.	4,84
	8.5 - A infraestrutura do programa atende às necessidades do seu corpo docente, discente e técnico-administrativo.	4,84
	8.6 - Há promoção de informações, discussões e reflexões referentes ao processo de avaliação da pós-graduação executado pela CAPES	4,87
	8.7 - Há o planejamento e fomento de capacitações à comunidade acadêmica (Docentes, discentes e TAEs), com vistas a qualificação do programa.	4,87
	8.8 - Eu, como estudante, considero que busquei informar-me e solicitar ações da gestão do Programa com antecedência e de forma cordial.	4,82
	Média da Dimensão	4,83
Em relação às disciplinas híbridas minhas maiores dificuldade foram	9.1 - Recursos tecnológicos como internet, equipamentos.	2,27
	9.2 - Aos horários das aulas.	2,20
	9.3 - Ao tempo destinado para desenvolver a aula	2,40
	9.4 - Trabalho simultâneo ao horário da disciplina	2,04
	9.5 - Dificuldade para realizar as leituras indicadas por razões pessoais.	2,64
	9.6 - Excesso de material para consulta.	2,11
	9.7 - Pouco material para consulta.	1,71
	9.8 - Metodologia das aulas	2,27
	9.9 - Avaliação devido ao tempo para realização ser excessivo	1,84

	9.10 - Avaliação devido ao tempo para realização ser escasso.	1,84
	9.11 - Avaliação devido ao entendimento das questões.	1,98
	9.12 - Eu, como estudante busquei informar ao(à) docente sobre essas dificuldades	3,49
	Média da Dimensão	2,23
Dificuldades em relação à produção acadêmica após o retorno ao ensino presencial	10.1 - Continuidade do tema de pesquisa inicial e da produção de dados para a pesquisa.	2,73
	10.2 - Manter minha produção escrita (artigos, capítulos de livro, trabalhos para eventos)	3,11
	10.3 - Manter atividades de leitura, escrita e prazos para entrega de relatórios (projetos, propostas, dissertações e teses) diante das questões psíquicas e emocionais.	2,84
	10.4 - Compatibilizar as atividades de estudo, escrita e pesquisa com as atividades do cotidiano doméstico e de trabalho	2,76
	10.5 - Acessar materiais bibliográficos em meio físico	2,31
	10.6 - Manutenção de equipamentos tecnológicos e de acesso à internet.	2,27
	10.7 - Eu como estudante busquei informar o(a) orientador(a), bem como a gestão do Programa sobre essas dificuldades.	3,47
	Média da Dimensão	2,78

Fonte: CPD/UFSM(2023)

Pontos fortes: Conhecimento e ementa da disciplina

Pontos a melhorar: Relação docente - estudante

PG - Mestrado Profissional em Tecnologias Educacionais em Rede (MPTER)

Quadro 17: Média por questão e dimensão PG - Mestrado Profissional em Tecnologias Educacionais em Rede

Dimensão	Questão	Média
Plano de ensino da disciplina	1.1 - Entregou e comentou o plano de ensino, os objetivos, conteúdos, metodologia, avaliação e referências bibliográficas considerando a participação discente na elaboração do plano.	5,00
	1.2 - Desenvolveu o plano disponibilizando fontes em Língua Portuguesa e línguas estrangeiras para enriquecer a disciplina.	5,00
	1.3 - Eu, como estudante, busquei informar-me sobre o plano de ensino, os objetivos, a metodologia, a avaliação e as referências bibliográficas.	5,00
	Média da Dimensão	5,00
Conhecimento e ementa da disciplina	2.1 - Estão atualizados e relacionados às temáticas de pesquisa dos discentes e aos diferentes contextos sociais e educacionais.	4,71
	2.2 - As disciplinas proporcionaram a interação entre as linhas de pesquisa.	5,00
	2.3 - Eu, como estudante, procurei esclarecer as dúvidas e complementar os conteúdos desenvolvidos.	5,00
	Média da Dimensão	4,90
Aproveitamento das aulas	3.1 - Foi assíduo às aulas, pontual e cumpriu o horário da aula de forma qualitativa.	4,86
	3.2 - Demonstrou preocupação em relação ao aproveitamento dos estudantes.	4,86
	3.3 - Quanto ao aproveitamento das aulas desta disciplina, considero que foram satisfatórias para minha formação e que fui assíduo e pontual aos encontros.	5,00
	Média da Dimensão	4,90
Metodologia	4.1 - Utilizou formas diversificadas de produção científica e/ou técnica	4,71

	(sequências didáticas, cadernos didáticos, ensaios, artigos, resenhas em periódicos, verbetes, capítulos de livro, livros, produção para eventos) superando a dicotomia teoria e prática.	
	4.2 - Utilizou recursos didáticos adequados para o desenvolvimento das aulas aos estudantes. (Ex.: Power Point, Moodle, vídeos, redes sociais e outras multimídias)	4,71
	4.3 - Eu, como estudante, tive interesse em questionar o docente, refletir sobre o conteúdo e quando necessário busquei alternativas para obter melhor aprendizado.	5,00
	Média da Dimensão	4,81
Avaliação	5.1 - Informou e discutiu, previamente, a sistemática de avaliação da aprendizagem.	5,00
	5.2 - Informou sobre os direitos dos discentes quando do descumprimento dos encargos pertinentes à função docente, tais como: não assiduidade, não cumprimento do programa da disciplina, carga horária e plano de ensino, não devolução das avaliações e comentário dos seus resultados e não encerramento da turma no sistema em tempo regulamentar.	5,00
	5.3 - Eu, como estudante interessei-me em saber sobre os prazos e os resultados das avaliações aplicadas.	5,00
	Média da Dimensão	5,00
Relação docente-estudante	6.1 - Incentivou a participação dos discentes em atividades como eventos, congressos, intercâmbio/internacionalização do curso	5,00
	6.2 - Identificou a necessidade de encaminhamento dos discentes para acompanhamento psicológico	1,57
	6.3 - Deu acessibilidade pedagógica aos estudantes com deficiência e/ou necessidades educacionais especiais	1,57
	6.4 - Eu, como estudante considero que me relacionei de forma cooperativa e respeitosa com o docente e a turma	5,00
	Média da Dimensão	3,29
Relação orientador(a)-orientando(a)	7.1 - O tempo e a frequência destinados à orientação foram suficientes.	4,86
	7.2 - O(a) orientador(a) buscou alternativas para suprir possíveis defasagens incentivando a autonomia para definição da temática de pesquisa e na elaboração do produto, relatório final da monografia, dissertação e/ou tese.	4,86
	7.3 - O(a) orientador(a) estimulou a participação do(a) orientando(a) em comissões e/ou órgãos colegiados e grupos de pesquisa e extensão.	2,14
	7.4 - O(a) orientador(a) incentivou a participação dos(as) orientandos(as) em atividades como eventos, congressos, intercâmbio/internacionalização do curso.	3,86
	7.5 - O(a) orientador(a) realizou acompanhamento permanente durante o período da docência orientada (elaboração, execução e avaliação do plano de atividades e relatório).	4,86
	7.6 - Eu, como orientando(a) considero que me relacionei de forma cooperativa e respeitosa com o(a) orientador(a).	5,00
	Média da Dimensão	4,26
Gestão do programa (coordenação, secretaria, comissões e infraestrutura)	8.1 - Há interlocução entre a gestão do programa (coordenação e secretaria) e as unidades de apoio ao estudante (UAP, APG).	5,00
	8.2 - O atendimento da secretaria e coordenação (e-mails, informações, redes sociais, whatsapp) é adequado.	5,00
	8.3 - As informações sobre editais, bolsas, recursos existentes são explícitas e acessíveis.	5,00
	8.4 - As representações estudantis nas comissões informam seus pares sobre as deliberações acordadas na pós-graduação.	1,57
	8.5 - A infraestrutura do programa atende às necessidades do seu corpo docente, discente e técnico-administrativo.	3,29
	8.6 - Há promoção de informações, discussões e reflexões referentes ao processo de avaliação da pós-graduação executado pela CAPES	3,57
	8.7 - Há o planejamento e fomento de capacitações à comunidade acadêmica (Docentes, discentes e TAEs), com vistas a qualificação do	2,43

	programa.	
	8.8 - Eu, como estudante, considero que busquei informar-me e solicitar ações da gestão do Programa com antecedência e de forma cordial.	5,00
	Média da Dimensão	3,86
Em relação às disciplinas híbridas minhas maiores dificuldades foram	9.1 - Recursos tecnológicos como internet, equipamentos.	1,57
	9.2 - Aos horários das aulas.	1,57
	9.3 - Ao tempo destinado para desenvolver a aula	1,57
	9.4 - Trabalho simultâneo ao horário da disciplina	5,00
	9.5 - Dificuldade para realizar as leituras indicadas por razões pessoais.	1,29
	9.6 - Excesso de material para consulta.	1,29
	9.7 - Pouco material para consulta.	1,00
	9.8 - Metodologia das aulas	1,57
	9.9 - Avaliação devido ao tempo para realização ser excessivo	1,29
	9.10 - Avaliação devido ao tempo para realização ser escasso.	1,29
	9.11 - Avaliação devido ao entendimento das questões.	1,29
	9.12 - Eu, como estudante busquei informar ao(à) docente sobre essas dificuldades	3,86
	Média da Dimensão	1,88
Dificuldades em relação à produção acadêmica após o retorno ao ensino presencial	10.1 - Continuidade do tema de pesquisa inicial e da produção de dados para a pesquisa.	1,57
	10.2 - Manter minha produção escrita (artigos, capítulos de livro, trabalhos para eventos)	1,57
	10.3 - Manter atividades de leitura, escrita e prazos para entrega de relatórios (projetos, propostas, dissertações e teses) diante das questões psíquicas e emocionais.	1,57
	10.4 - Compatibilizar as atividades de estudo, escrita e pesquisa com as atividades do cotidiano doméstico e de trabalho	5,00
	10.5 - Acessar materiais bibliográficos em meio físico	1,57
	10.6 - Manutenção de equipamentos tecnológicos e de acesso à internet.	1,57
	10.7 - Eu como estudante busquei informar o(a) orientador(a), bem como a gestão do Programa sobre essas dificuldades.	5,00
	Média da Dimensão	2,55

Fonte: CPD/UFSM, (2023).

Pontos fortes : Plano de ensino da disciplina e avaliação

Pontos a melhorar: Relação docente - estudante

PG em História em Rede Nacional - Mestrado Profissional PG em História em Rede Nacional (PROFHIST)

Quadro 18: Média por questão e dimensão PG em História em Rede Nacional

Dimensão	Questão	Média
Plano de ensino da disciplina	1.1 - Entregou e comentou o plano de ensino, os objetivos, conteúdos, metodologia, avaliação e referências bibliográficas considerando a participação discente na elaboração do plano.	5,00
	1.2 - Desenvolveu o plano disponibilizando fontes em Língua Portuguesa e línguas estrangeiras para enriquecer a disciplina.	5,00
	1.3 - Eu, como estudante, busquei informar-me sobre o plano de ensino, os objetivos, a metodologia, a avaliação e as referências bibliográficas.	5,00
	Média da Dimensão	5,00
Conhecimento e ementa da	2.1 - Estão atualizados e relacionados às temáticas de pesquisa dos discentes e aos diferentes contextos sociais e educacionais.	5,00

disciplina	2.2 - As disciplinas proporcionaram a interação entre as linhas de pesquisa.	5,00
	2.3 - Eu, como estudante, procurei esclarecer as dúvidas e complementar os conteúdos desenvolvidos.	5,00
	Média da Dimensão	5,00
Aproveitamento das aulas	3.1 - Foi assíduo às aulas, pontual e cumpriu o horário da aula de forma qualitativa.	5,00
	3.2 - Demonstrou preocupação em relação ao aproveitamento dos estudantes.	5,00
	3.3 - Quanto ao aproveitamento das aulas desta disciplina, considero que foram satisfatórias para minha formação e que fui assíduo e pontual aos encontros.	5,00
	Média da Dimensão	5,00
Metodologia	4.1 - Utilizou formas diversificadas de produção científica e/ou técnica (sequências didáticas, cadernos didáticos, ensaios, artigos, resenhas em periódicos, verbetes, capítulos de livro, livros, produção para eventos) superando a dicotomia teoria e prática.	5,00
	4.2 - Utilizou recursos didáticos adequados para o desenvolvimento das aulas aos estudantes. (Ex.: Power Point, Moodle, vídeos, redes sociais e outras multimídias)	5,00
	4.3 - Eu, como estudante, tive interesse em questionar o docente, refletir sobre o conteúdo e quando necessário busquei alternativas para obter melhor aprendizado.	5,00
	Média da Dimensão	5,00
Avaliação	5.1 - Informou e discutiu, previamente, a sistemática de avaliação da aprendizagem.	5,00
	5.2 - Informou sobre os direitos dos discentes quando do descumprimento dos encargos pertinentes à função docente, tais como: não assiduidade, não cumprimento do programa da disciplina, carga horária e plano de ensino, não devolução das avaliações e comentário dos seus resultados e não encerramento da turma no sistema em tempo regulamentar.	5,00
	5.3 - Eu, como estudante interessei-me em saber sobre os prazos e os resultados das avaliações aplicadas.	5,00
	Média da Dimensão	5,00
Relação docente-estudante	6.1 - Incentivou a participação dos discentes em atividades como eventos, congressos, intercâmbio/internacionalização do curso	5,00
	6.2 - Identificou a necessidade de encaminhamento dos discentes para acompanhamento psicológico	4,20
	6.3 - Deu acessibilidade pedagógica aos estudantes com deficiência e/ou necessidades educacionais especiais	5,00
	6.4 - Eu, como estudante considero que me relacionei de forma cooperativa e respeitosa com o docente e a turma	5,00
	Média da Dimensão	4,80
Relação orientador(a)-orientando(a)	7.1 - O tempo e a frequência destinados à orientação foram suficientes.	5,00
	7.2 - O(a) orientador(a) buscou alternativas para suprir possíveis defasagens incentivando a autonomia para definição da temática de pesquisa e na elaboração do produto, relatório final da monografia, dissertação e/ou tese.	5,00
	7.3 - O(a) orientador(a) estimulou a participação do(a) orientando(a) em comissões e/ou órgãos colegiados e grupos de pesquisa e extensão.	5,00
	7.4 - O(a) orientador(a) incentivou a participação dos(as) orientandos(as) em atividades como eventos, congressos, intercâmbio/internacionalização do curso.	5,00
	7.5 - O(a) orientador(a) realizou acompanhamento permanente durante o período da docência orientada (elaboração, execução e avaliação do plano de atividades e relatório).	5,00
	7.6 - Eu, como orientando(a) considero que me relacionei de forma cooperativa e respeitosa com o(a) orientador(a).	5,00
	Média da Dimensão	

Gestão do programa (coordenação, secretaria, comissões e infraestrutura)	8.1 - Há interlocução entre a gestão do programa (coordenação e secretaria) e as unidades de apoio ao estudante (UAP, APG).	5,00
	8.2 - O atendimento da secretaria e coordenação (e-mails, informações, redes sociais, whatsapp) é adequado.	5,00
	8.3 - As informações sobre editais, bolsas, recursos existentes são explícitas e acessíveis.	4,60
	8.4 - As representações estudantis nas comissões informam seus pares sobre as deliberações acordadas na pós-graduação.	4,20
	8.5 - A infraestrutura do programa atende às necessidades do seu corpo docente, discente e técnico-administrativo.	4,60
	8.6 - Há promoção de informações, discussões e reflexões referentes ao processo de avaliação da pós-graduação executado pela CAPES	4,60
	8.7 - Há o planejamento e fomento de capacitações à comunidade acadêmica (Docentes, discentes e TAEs), com vistas a qualificação do programa.	5,00
	8.8 - Eu, como estudante, considero que busquei informar-me e solicitar ações da gestão do Programa com antecedência e de forma cordial.	5,00
	Média da Dimensão	4,75
Em relação às disciplinas híbridas minhas maiores dificuldades foram	9.1 - Recursos tecnológicos como internet, equipamentos.	4,60
	9.2 - Aos horários das aulas.	5,00
	9.3 - Ao tempo destinado para desenvolver a aula	5,00
	9.4 - Trabalho simultâneo ao horário da disciplina	5,00
	9.5 - Dificuldade para realizar as leituras indicadas por razões pessoais.	3,00
	9.6 - Excesso de material para consulta.	3,20
	9.7 - Pouco material para consulta.	2,40
	9.8 - Metodologia das aulas	4,20
	9.9 - Avaliação devido ao tempo para realização ser excessivo	4,20
	9.10 - Avaliação devido ao tempo para realização ser escasso.	4,20
	9.11 - Avaliação devido ao entendimento das questões.	4,20
	9.12 - Eu, como estudante busquei informar ao(à) docente sobre essas dificuldades	5,00
	Média da Dimensão	4,17
Dificuldades em relação à produção acadêmica após o retorno ao ensino presencial	10.1 - Continuidade do tema de pesquisa inicial e da produção de dados para a pesquisa.	4,20
	10.2 - Manter minha produção escrita (artigos, capítulos de livro, trabalhos para eventos)	4,20
	10.3 - Manter atividades de leitura, escrita e prazos para entrega de relatórios (projetos, propostas, dissertações e teses) diante das questões psíquicas e emocionais.	4,20
	10.4 - Compatibilizar as atividades de estudo, escrita e pesquisa com as atividades do cotidiano doméstico e de trabalho	5,00
	10.5 - Acessar materiais bibliográficos em meio físico	4,20
	10.6 - Manutenção de equipamentos tecnológicos e de acesso à internet.	4,60
	10.7 - Eu como estudante busquei informar o(a) orientador(a), bem como a gestão do Programa sobre essas dificuldades.	5,00
	Média da Dimensão	4,49

Fonte: CPD/UFSM, (2023).

Pontos fortes: As primeiras oito dimensões avaliadas positivamente.

Pontos a melhorar: Dificuldades em relação às disciplinas híbridas e Dificuldades com a produção acadêmica após o retorno ao ensino presencial

PG em Políticas Públicas e Gestão Educacional (PPPG)

Quadro 19: Média por questão e dimensão PG em Políticas Públicas e Gestão Educacional

Dimensão	Questão	Média
Plano de ensino da disciplina	1.1 - Entregou e comentou o plano de ensino, os objetivos, conteúdos, metodologia, avaliação e referências bibliográficas considerando a participação discente na elaboração do plano.	5,00
	1.2 - Desenvolveu o plano disponibilizando fontes em Língua Portuguesa e línguas estrangeiras para enriquecer a disciplina.	4,92
	1.3 - Eu, como estudante, busquei informar-me sobre o plano de ensino, os objetivos, a metodologia, a avaliação e as referências bibliográficas.	4,97
	Média da Dimensão	4,96
Conhecimento e ementa da disciplina	2.1 - Estão atualizados e relacionados às temáticas de pesquisa dos discentes e aos diferentes contextos sociais e educacionais.	4,97
	2.2 - As disciplinas proporcionaram a interação entre as linhas de pesquisa.	4,95
	2.3 - Eu, como estudante, procurei esclarecer as dúvidas e complementar os conteúdos desenvolvidos.	4,95
	Média da Dimensão	4,96
Aproveitamento das aulas	3.1 - Foi assíduo às aulas, pontual e cumpriu o horário da aula de forma qualitativa.	5,00
	3.2 - Demonstrou preocupação em relação ao aproveitamento dos estudantes.	5,00
	3.3 - Quanto ao aproveitamento das aulas desta disciplina, considero que foram satisfatórias para minha formação e que fui assíduo e pontual aos encontros.	4,97
	Média da Dimensão	4,99
Metodologia	4.1 - Utilizou formas diversificadas de produção científica e/ou técnica (seqüências didáticas, cadernos didáticos, ensaios, artigos, resenhas em periódicos, verbetes, capítulos de livro, livros, produção para eventos) superando a dicotomia teoria e prática.	5,00
	4.2 - Utilizou recursos didáticos adequados para o desenvolvimento das aulas aos estudantes. (Ex.: Power Point, Moodle, vídeos, redes sociais e outras multimídias)	4,97
	4.3 - Eu, como estudante, tive interesse em questionar o docente, refletir sobre o conteúdo e quando necessário busquei alternativas para obter melhor aprendizado.	4,97
	Média da Dimensão	4,98
Avaliação	5.1 - Informou e discutiu, previamente, a sistemática de avaliação da aprendizagem.	5,00
	5.2 - Informou sobre os direitos dos discentes quando do descumprimento dos encargos pertinentes à função docente, tais como: não assiduidade, não cumprimento do programa da disciplina, carga horária e plano de ensino, não devolução das avaliações e comentário dos seus resultados e não encerramento da turma no sistema em tempo regulamentar.	5,00
	5.3 - Eu, como estudante interessei-me em saber sobre os prazos e os resultados das avaliações aplicadas.	5,00
	Média da Dimensão	5,00
Relação docente-estudante	6.1 - Incentivou a participação dos discentes em atividades como eventos, congressos, intercâmbio/internacionalização do curso	5,00
	6.2 - Identificou a necessidade de encaminhamento dos discentes para acompanhamento psicológico	4,61
	6.3 - Deu acessibilidade pedagógica aos estudantes com deficiência e/ou necessidades educacionais especiais	4,89
	6.4 - Eu, como estudante considero que me relacionei de forma cooperativa e respeitosa com o docente e a turma	5,00
	Média da Dimensão	4,88
Relação orientador(a)-orientando(a)	7.1 - O tempo e a frequência destinados à orientação foram suficientes.	5,00
	7.2 - O(a) orientador(a) buscou alternativas para suprir possíveis defasagens incentivando a autonomia para definição da temática de	5,00

	pesquisa e na elaboração do produto, relatório final da monografia, dissertação e/ou tese.	
	7.3 - O(a) orientador(a) estimulou a participação do(a) orientando(a) em comissões e/ou órgãos colegiados e grupos de pesquisa e extensão.	5,00
	7.4 - O(a) orientador(a) incentivou a participação dos(as) orientandos(as) em atividades como eventos, congressos, intercâmbio/internacionalização do curso.	4,97
	7.5 - O(a) orientador(a) realizou acompanhamento permanente durante o período da docência orientada (elaboração, execução e avaliação do plano de atividades e relatório).	4,95
	7.6 - Eu, como orientando(a) considero que me relacionei de forma cooperativa e respeitosa com o(a) orientador(a).	5,00
	Média da Dimensão	4,99
Gestão do programa (coordenação, secretaria, comissões e infraestrutura)	8.1 - Há interlocução entre a gestão do programa (coordenação e secretaria) e as unidades de apoio ao estudante (UAP, APG).	4,97
	8.2 - O atendimento da secretaria e coordenação (e-mails, informações, redes sociais, whatsapp) é adequado.	5,00
	8.3 - As informações sobre editais, bolsas, recursos existentes são explícitas e acessíveis.	4,84
	8.4 - As representações estudantis nas comissões informam seus pares sobre as deliberações acordadas na pós-graduação.	4,32
	8.5 - A infraestrutura do programa atende às necessidades do seu corpo docente, discente e técnico-administrativo.	4,79
	8.6 - Há promoção de informações, discussões e reflexões referentes ao processo de avaliação da pós-graduação executado pela CAPES	4,68
	8.7 - Há o planejamento e fomento de capacitações à comunidade acadêmica (Docentes, discentes e TAEs), com vistas a qualificação do programa.	4,95
	8.8 - Eu, como estudante, considero que busquei informar-me e solicitar ações da gestão do Programa com antecedência e de forma cordial.	5,00
	Média da Dimensão	4,82
Em relação às disciplinas híbridas minhas maiores dificuldade foram	9.1 - Recursos tecnológicos como internet, equipamentos.	2,63
	9.2 - Aos horários das aulas.	2,82
	9.3 - Ao tempo destinado para desenvolver a aula	2,95
	9.4 - Trabalho simultâneo ao horário da disciplina	3,61
	9.5 - Dificuldade para realizar as leituras indicadas por razões pessoais.	2,47
	9.6 - Excesso de material para consulta.	2,32
	9.7 - Pouco material para consulta.	1,71
	9.8 - Metodologia das aulas	2,47
	9.9 - Avaliação devido ao tempo para realização ser excessivo	1,95
	9.10 - Avaliação devido ao tempo para realização ser escasso.	2,08
	9.11 - Avaliação devido ao entendimento das questões.	2,18
	9.12 - Eu, como estudante busquei informar ao(à) docente sobre essas dificuldades	3,89
	Média da Dimensão	2,59
Dificuldades em relação à produção acadêmica após o retorno ao ensino presencial	10.1 - Continuidade do tema de pesquisa inicial e da produção de dados para a pesquisa.	2,21
	10.2 - Manter minha produção escrita (artigos, capítulos de livro, trabalhos para eventos)	2,47
	10.3 - Manter atividades de leitura, escrita e prazos para entrega de relatórios (projetos, propostas, dissertações e teses) diante das questões psíquicas e emocionais.	2,29
	10.4 - Compatibilizar as atividades de estudo, escrita e pesquisa com as atividades do cotidiano doméstico e de trabalho	3,45
	10.5 - Acessar materiais bibliográficos em meio físico	2,18
	10.6 - Manutenção de equipamentos tecnológicos e de acesso à internet.	2,39
	10.7 - Eu como estudante busquei informar o(a) orientador(a), bem como	3,84

	a gestão do Programa sobre essas dificuldades.	
	Média da Dimensão	2,69

Fonte: CPD/UFSM, (2023).

Ponto forte: Avaliação

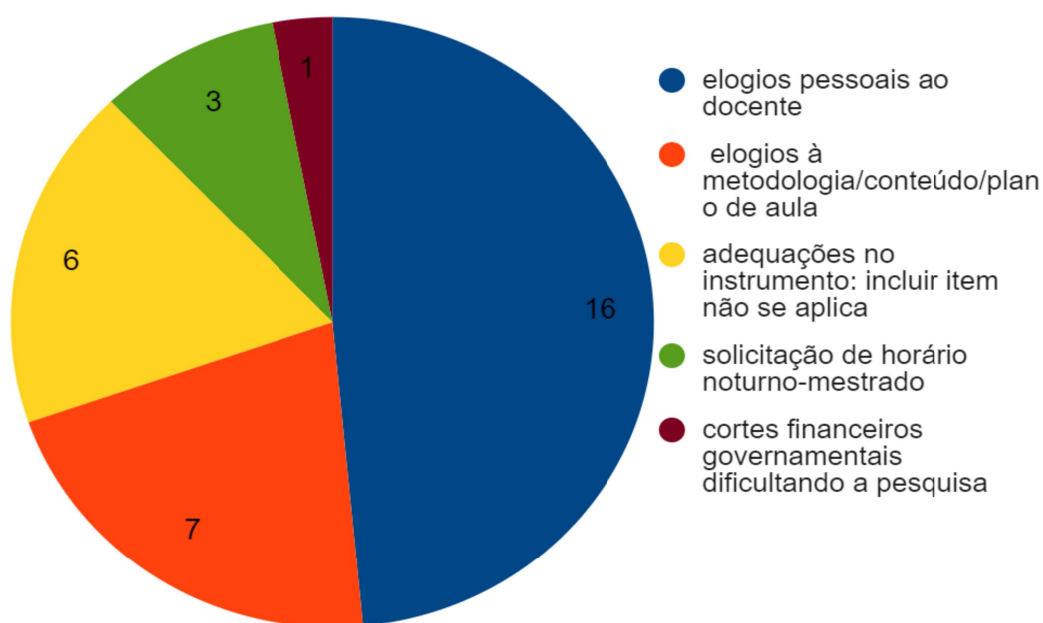
Ponto a melhorar: Dificuldades em relação à produção acadêmica após o retorno ao ensino presencial

Resultado Qualitativo

A última dimensão era uma questão com um espaço aberto às críticas, sugestões e comentários.

Obteve-se 33 respostas, com apontamentos relacionados a diferentes aspectos, conforme representado no gráfico a seguir.

Foram considerados excertos de respostas conforme a frequência com que apareceram determinadas palavras e expressões. Houve 16 respostas com elogios pessoais aos e às docentes. Sete elogios à metodologia/conteúdo e plano de aula. Seis apontamentos com sugestões para adequações do Instrumento de Avaliação (IA-2B) com pedidos para inclusão do item “não se aplica”. Três respostas com solicitação de horário noturno para o Mestrado no Centro de Educação. E uma consideração sobre os cortes financeiros governamentais dificultando a pesquisa.



Para ilustrar as respostas apresentadas pelos discentes da Pós-graduação, encontram-se a seguir alguns exemplos das falas:

“A professora (xxx) é excelente profissional, tenho muito respeito e admiração pelo trabalho dela. Sempre muito empenhada com o progresso dos seus alunos. Professora (xxx) é brilhante profissional.” (Aluno(a) A) - MPTER

“Precisamos de aula noturna para o mestrado.” (Aluno(a) B) - PPPG

"O curso está contribuindo de forma satisfatória para minha formação continuada."(Aluno(a) C) - PPPG

"Alguns imprevistos, como o corte de verbas federais que atrasou as publicações deveriam ser considerados." (Aluno(a) D) - PPGE - DOUTORADO

"Professora excelente!" (Aluno(a) E) - PPGE - DOUTORADO

"Há grande necessidade de uma alternativa "Não se aplica" nas questões do questionário. Por exemplo, na questão 6 de 11, não havia discentes com necessidades especiais na turma, então a resposta não pode ser 5, e também não pode ser 1, deve ser "não se aplica". Também nas questões 9 e 10 de 11, não tive dificuldades. Marquei 1, mas não sei se fiz o melhor." (Aluno(a) F) - PPGE - DOUTORADO

"Minha orientadora é muito humana e compreensiva, não impondo mais dificuldades do que a época da pandemia já trazia em. Ao contrário, sempre tentou amenizar as dificuldades dessa época atípica. Quando as aulas voltaram ao presencial, soube dar o tempo necessário para a nova adaptação às atividades acadêmicas."(Aluno(a) G) - PPGE - DOUTORADO

"Fiquei extremamente satisfeita com a disciplina, a maneira como a docente administrou as aulas, discussões de artigos e apresentações dos seminários. foi uma experiência única vivida até hoje. uma sala de aula recheada de pessoas com conhecimentos incríveis, uma grande troca de informações e um divisor de águas no meu crescimento educacional." Aluno(a) H) - PPGE - DOUTORADO

*"O professor (xxx) tem se mostrado um orientador atencioso e solícito. Seus conselhos e orientações tem sido de grande valia para minha dissertação."*Aluno(a) I) - PPGE - MESTRADO

*"As aulas do professor (xxx) foram sempre muito interativas, com muita troca de conhecimento, muitos diálogos e claro com os esclarecimentos do professor."*Aluno(a) J) - PPGE - MESTRADO

*"Gostaria que houvesse horário de aulas noturnas para o mestrado, pois trabalho o dia todo."*Aluno(a) L) - PPGE - MESTRADO

Considerações finais

As dimensões Plano de ensino da disciplina, Conhecimento e ementa da disciplina, Aproveitamento das aulas e avaliação foram aquelas que obtiveram as médias mais altas, o que tornou possível observar que os docentes seguem a Instrução Normativa N. 02/2018/PROGRAD, de 13 de julho de 2018 - *Dispõe sobre a implantação de Planos de Ensino para os cursos de graduação (presenciais e a distância) no âmbito da UFSM* que foi revogada pela Resolução 075 de janeiro de 2022, também elaborada pela PROGRAD/UFSM, a qual estabelece a necessidade do docente apresentar o plano de ensino, a ementa da disciplina e seus métodos avaliativos em até quinze dias a partir do início das aulas.

De modo geral, os cursos de pós-graduação foram bem avaliados, pois todos os cursos têm média acima de 4,68 de 5,00, com destaque para Avaliação com média 4,95 pois ao menos 95% dos discentes acreditam que os docentes informaram os direitos dos discentes e explicaram seus métodos avaliativos e também que os discentes foram atrás de tirar dúvidas sobre prazos e resultados.

Há poucas questões em que os discentes discordam, porém os maiores níveis de discordância foram na questão 6.2 na dimensão Relação docente-estudante, onde 10,56% discordam totalmente que os professores identificaram a necessidade de acompanhamento psicológico nos alunos e a questão 8.4 na dimensão Gestão do programa, onde 6,67% discordam totalmente de que há repasses dos seus pares sobre as deliberações tomadas na pós-graduação.

Com relação às respostas qualitativas, observa-se de forma geral que os discentes dos Programas de Pós-Graduação estão satisfeitos com o docente e sua prática pedagógica, pois 23 respostas contemplam elogios pessoais ao docente, à metodologia/conteúdo e plano de aula. Desta forma, percebe-se que as respostas qualitativas corroboram com os resultados quantitativos que apontaram o Plano de ensino da disciplina, Conhecimento e ementa da disciplina, Aproveitamento das aulas e avaliação como as dimensões que obtiveram as melhores médias e também ao baixo nível de dificuldade apontado pelos discentes com relação às disciplinas híbridas.

Referências

CURY, Carlos Roberto Jamil. O princípio da gestão democrática na educação. In: CURY, Carlos Roberto Jamil. **Gestão democrática da educação**. Brasília: MEC, out. 2005. p. 14-19. (Boletim 19).

FÉLIX, G. T.; COSTAS, F.A. T. A autoavaliação numa perspectiva participativa: reconfiguração dos cursos de pós-graduação no Brasil. In **Formação de professores: políticas públicas e tecnologias educacionais** – volume 1. Elena Maria Mallmann, Andrea Ad Reginatto, Taís Fim Alberti - organizadoras. São Paulo: Pimenta Cultural, 2021.

FÉLIX, G. T., FURTADO, D. B. V. (2016). Autoavaliação institucional e (in)cultura de participação na universidade. *HOLOS*, 1, 2016. p. 69–80. <https://doi.org/10.15628/holos.2016.2151>

LEITE, Denise. **Reformas universitárias: avaliação institucional participativa**. Petrópolis, RJ: Vozes , 2005

UFSM. Centro de Processamento de Dados (CPD), 2022.