



**MINISTÉRIO DA EDUCAÇÃO
UNIVERSIDADE FEDERAL DE SANTA MARIA
CENTRO DE EDUCAÇÃO
CAICE/CSA- CE**



RELATÓRIO FINAL

Resultados

**AVALIAÇÃO DOCENTE E AUTOAVALIAÇÃO
DISCENTE DOS CURSOS DE PÓS-GRADUAÇÃO
DO CENTRO DE EDUCAÇÃO 2023/1**

Santa Maria, novembro de 2023

**MINISTÉRIO DA EDUCAÇÃO
UNIVERSIDADE FEDERAL DE SANTA MARIA
CENTRO DE EDUCAÇÃO
CAICE/CSA-CE**

Prof.^a Marilene Gabriel Dalla Corte
Diretora do CE
Prof. José Iran Ribeiro
Vice-diretor

Prof.^a Fabiane Adela Tonetto Costas - FUE
Coordenadora CAICE/CSA-CE

Integrantes CAICE/CSA-CE

Prof.^a Daniele Roratto Sagrillo -MEN
Prof.^a Glades Tereza Félix – ADE
Prof.^a Tania Micheline Miorando - EDE
TAE Glece Kursawa Cóser- SAP
TAE Liliane Gontan Timm Della Méa – PPGE
TAE Gessiane Rehbein - Secretária - Pedagogia Noturno
Acad. Ana Paula Rodrigues Machado - Discente Pós-graduação

Assessoria Interna

Prof. José Luiz Padilha Damilano – EDE

Apoio Administrativo

TAE- Diego Stigger Marins

Apoio à pesquisa e comunicação

Acad. Arthur Braz Santos (Bolsista Estatística)
Acad. Denise Ângela Wunder Della Flora (Bolsista FIPE/UFSM)
Acad. Rafael Mena Barreto Freitas - (Bolsista Comunicação Visual)

Contatos

CAICE/CSA-CE
Prédio 16, sala 3152, Bairro Camobi
97105-900, Santa Maria
Fone: (55) 3220 8435
Endereço Eletrônico: caiceufsm@ufsm.br
Página: www.ufsm.br/caice

Metodologia**Resultado quantitativo**

Plano de ensino da disciplina
Conhecimento e ementa da disciplina
Aproveitamento das aulas
Metodologia
Avaliação
Relação docente-estudante
Relação orientador(a)-orientando(a)
Gestão do Programa
Dificuldades em relação à produção acadêmica

Por curso

Participação

Média geral das dimensões

PPG Educação - Doutorado
PPG Educação - Mestrado
PG - Mestrado Profissional em Tecnologias Educacionais em Rede (MPTER)
PG em História em Rede Nacional - Mestrado Profissional PG em História em Rede Nacional (PROFHIST)
PG em Políticas Públicas e Gestão Educacional (PPPG)
PG Especialização em Gestão Educacional

Resultado qualitativo geral**Resultado qualitativo por curso****Considerações finais****Referências****Anexo A - Respostas questão aberta**

Introdução

Este documento apresenta os resultados do processo de Avaliação docente pelo discente e autoavaliação discente dos cursos de Pós-Graduação do Centro de Educação, ocorrida no final do 1º semestre de 2023. Foi coordenado pela Comissão Setorial de Avaliação - CAICE/CSA-CE e implementada pela equipe desta comissão. O instrumento respondido é denominado IA-2B - Instrumento de avaliação docente e autoavaliação discente da pós-graduação.

Os programas de pós-graduação que responderam a Avaliação do Docente pelo Discente são: PG Educação - Doutorado e Mestrado, PG - Mestrado Profissional em Tecnologias Educacionais em Rede, PG em História em Rede Nacional - Mestrado Profissional, PG em Políticas Públicas e Gestão Educacional - Mestrado Profissional e PG em Gestão Educacional - Especialização.

Espera-se que a prestação de contas contida neste relatório, seja uma ferramenta balizadora para os gestores promoverem políticas no Centro de Educação a curto, médio e longo prazos.

Objetivos

Esse processo avaliativo tem como objetivo principal acompanhar a melhoria da qualidade das atividades pedagógicas e como objetivos específicos a) avaliar o docente em relação a sua atuação nas disciplinas ministradas, com vistas a proporcionar a reflexão sobre seu desempenho, melhora na qualidade do ensino, pesquisa, orientações e práticas pedagógicas; b) autoavaliação discente de modo a possibilitar a reflexão sobre a necessidade de comprometimento com as atividades de ensino, pesquisa e orientações .

Metodologia

Com base na metodologia de Avaliação Institucional Participativa (AIP) de Barber (1997) e Leite (2005), esta pesquisa de caráter diagnóstico e de abordagem quanti/qualitativa, teve como materialidade o Relatório Estatístico dos Instrumentos (CPD, 2023).

O processo de avaliação ocorreu no período de 01 de agosto de 2023 a 31 de agosto de 2023, quando o questionário esteve disponível no Portal Estudantil da pós-graduação, sendo a participação voluntária. O questionário online utilizado continha 43 questões (42 fechadas e uma questão aberta), de livre adesão, podendo ser acessado por tempo determinado no portal do aluno com login e senha específicos.

O instrumento IA-2B 2023/1 foi dividido em nove dimensões: Plano de ensino da disciplina, Conhecimento e ementa da disciplina, Aproveitamento das aulas, Metodologia, Avaliação, Relação docente-estudante, Relação orientador(a)-orientando(a), Gestão do programa e Dificuldades em relação à produção acadêmica. Também constava uma questão aberta para críticas e sugestões. Assim, dos 1042 instrumentos disponíveis no sistema, 143 foram respondidos, contando com a participação de 57 estudantes da pós-graduação dos 334 que estavam habilitados a responder.

Para a constituição da pesquisa quantitativa utilizou-se o resultado das questões objetivas onde, por meio da utilização do Google Planilhas realizou-se o cálculo da média ponderada por questão e dimensão com base na escala *Likert* de 5 pontos.

Resultado quantitativo

Este relatório será dividido em seções principais, a análise geral do instrumento passando por cada uma das dimensões e a análise por curso de pós-graduação lotado no Centro de Educação. Primeiramente será feita a análise geral. O quadro a seguir mostra a média geral de cada uma das dimensões do instrumento IA-2B 2023/1.

Quadro 1: Média das dimensões avaliadas

Dimensão	Média Geral
Plano de ensino da disciplina	4,92
Conhecimento e ementa da disciplina	4,90
Aproveitamento das aulas	4,90
Metodologia	4,86
Avaliação	4,91
Relação docente-estudante	4,78
Relação orientador(a)- orientando(a)	4,95
Gestão do programa	4,46
Dificuldades em relação à produção acadêmica	3,97

Fonte: CPD/UFSM(2023)

Podemos observar que a média geral das dimensões do instrumento é alta (na última dimensão acerca da dificuldade, quanto mais próxima de 1 melhor), o que pode significar que os alunos da pós-graduação estão satisfeitos com o curso e os docentes.

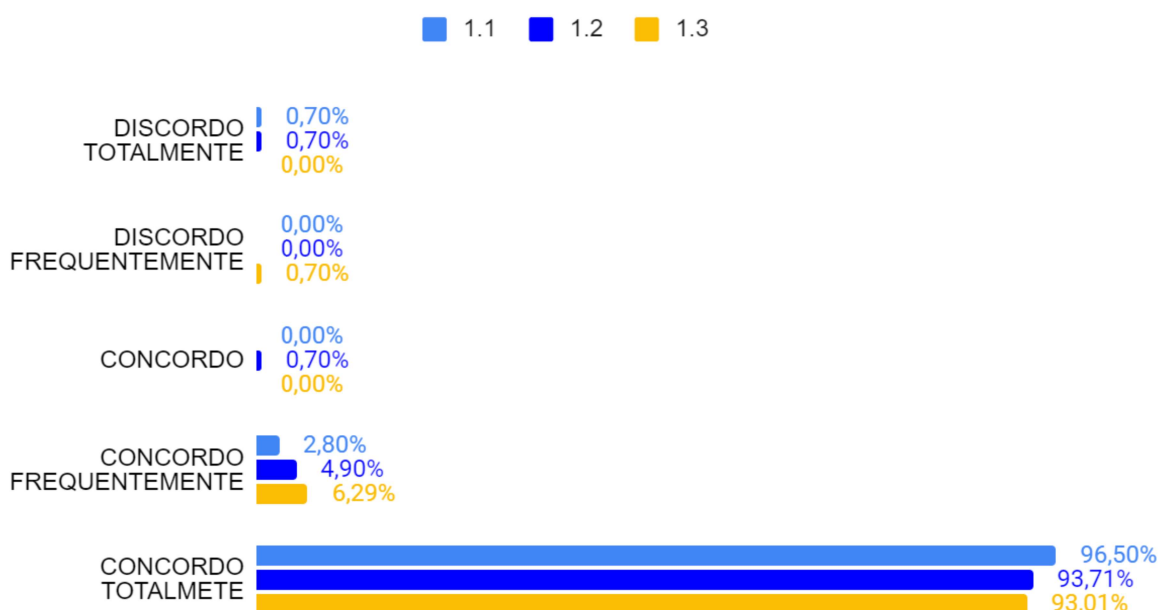
Plano de ensino da disciplina

Quadro 2: Média das questões e a média geral da dimensão Plano de ensino da disciplina

Questão	Média
1.1 - Entregou e comentou o plano de ensino, os objetivos, conteúdos, metodologia, avaliação e referências bibliográficas considerando a participação discente na elaboração do plano.	4,94
1.2 - Desenvolveu o plano disponibilizando fontes em Língua Portuguesa e línguas estrangeiras para enriquecer a disciplina.	4,91
1.3 - Eu, como estudante, busquei informar-me sobre o plano de ensino, os objetivos, a metodologia, a avaliação e as referências bibliográficas.	4,92
Média da Dimensão	4,92

Fonte: CPD/UFSM(2023)

Gráfico 1: Percentual das respostas na dimensão Plano de ensino da disciplina



Fonte: CPD/UFSM(2023)

Na avaliação do plano de ensino da disciplina, a maioria dos estudantes expressou uma concordância expressiva com os itens 1.1, 1.2 e 1.3. É notável que a maioria dos estudantes concordam total ou frequentemente com essas questões, indicando uma alta aceitação do plano de ensino, com percentuais superiores a 95%.

No entanto, é interessante observar que uma minoria expressou desacordo total ou frequente, particularmente com a questão 1.1. Isso sugere que há uma pequena parcela de alunos que discorda da abordagem adotada na disciplina.

Em resumo, o plano de ensino é recebido positivamente pela maioria dos alunos, com as médias das questões acima de 4,9.

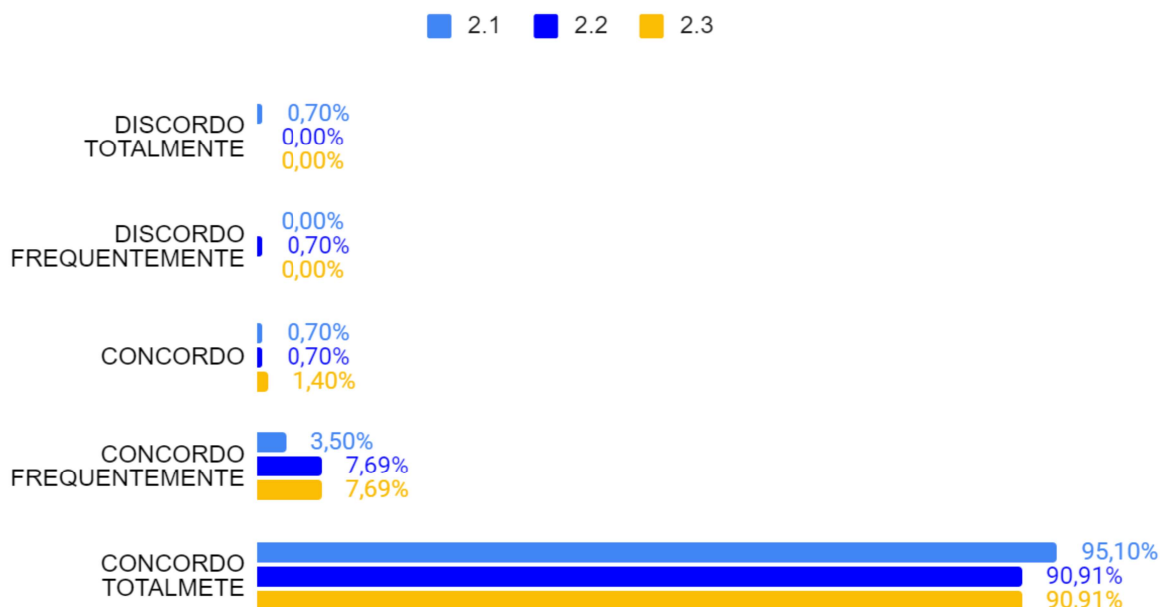
Conhecimento e ementa da disciplina

Quadro 3: Média das questões e a média geral da dimensão Conhecimento e ementa da disciplina

Questão	Média
2.1 - Estão atualizados e relacionados às temáticas de pesquisa dos discentes e aos diferentes contextos sociais e educacionais.	4,92
2.2 - As disciplinas proporcionaram a interação entre as linhas de pesquisa.	4,89
2.3 - Eu, como estudante, procurei esclarecer as dúvidas e complementar os conteúdos desenvolvidos.	4,90
Média da Dimensão	4,90

Fonte: CPD/UFSM(2023)

Gráfico 2: Percentual das respostas na dimensão Conhecimento e ementa da disciplina



Fonte: CPD/UFSM(2023)

A dimensão de Conhecimento e a ementa da disciplina também receberam um alto nível de concordância por parte dos estudantes, com percentuais acima de 97%. A maioria dos estudantes concorda total ou frequentemente com os elementos 2.1, 2.2 e 2.3, o que sugere que eles estão satisfeitos com o conteúdo da disciplina e sua abordagem. Destaque para a questão 2.3, em que 100% dos estudantes concordam em algum nível que procuraram esclarecer as dúvidas e complementar os conteúdos desenvolvidos.

Assim como na dimensão anterior, há uma pequena porcentagem de estudantes que discordam, mas essa discordância é bastante baixa. Isso indica que a maioria dos estudantes está satisfeita com o que está sendo ensinado na disciplina e como o conhecimento está sendo repassado.

Essa alta taxa de concordância sugere que o currículo e a ementa da disciplina são bem projetados e alinhados com as expectativas dos estudantes. No entanto, é sempre importante manter um diálogo aberto com os estudantes para avaliar continuamente e melhorar o plano de ensino, caso surjam preocupações ou sugestões específicas.

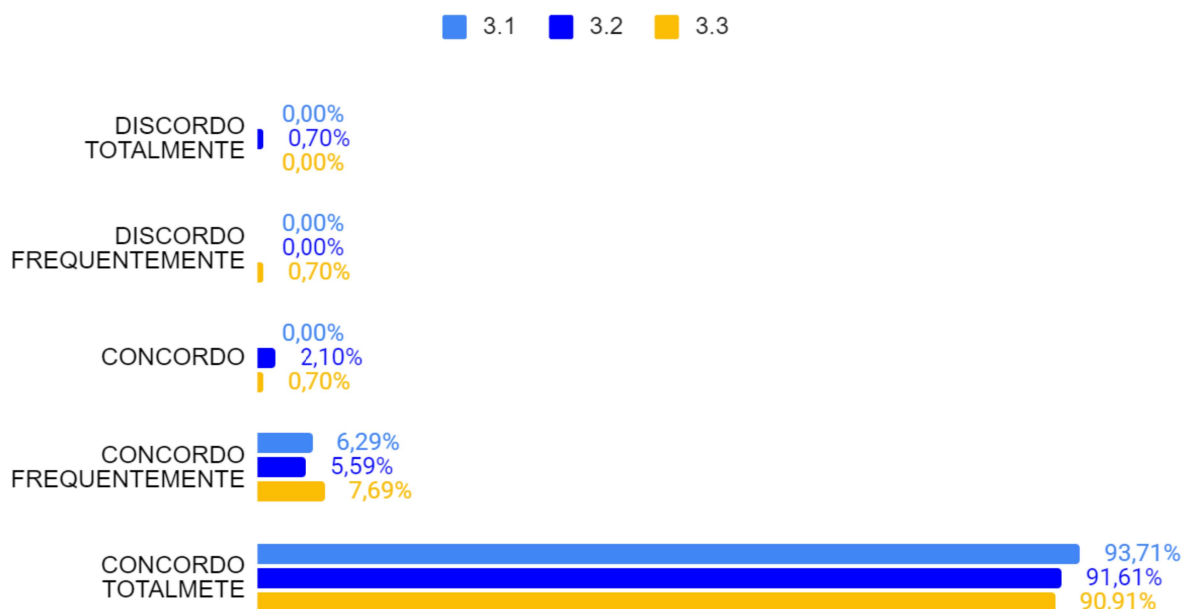
Aproveitamento das aulas

Quadro 4: Média das questões e a média geral da dimensão Aproveitamento das aulas

Questão	Média
3.1 - Foi assíduo às aulas, pontual e cumpriu o horário da aula de forma qualitativa.	4,94
3.2 - Demonstrou preocupação em relação ao aproveitamento dos estudantes.	4,87
3.3 - Quanto ao aproveitamento das aulas desta disciplina, considero que foram satisfatórias para minha formação e que fui assíduo e pontual aos encontros.	4,89
Média da Dimensão	4,90

Fonte: CPD/UFSM(2023)

Gráfico 3: Percentual das respostas na dimensão Aproveitamento das aulas



Fonte: CPD/UFSM(2023)

Na dimensão Aproveitamento das aulas, podemos observar que a maioria dos estudantes concorda total ou frequentemente com as questões 3.1, 3.2 e 3.3, pois a média geral da dimensão foi de 4,9. Isso é um sinal positivo de que a maioria dos estudantes entende que as aulas são desenvolvidas de forma adequada. Destaque para a questão 3.1, em que 100% dos estudantes concordam em algum nível que o docente foi assíduo às aulas, pontual e cumpriu o horário da aula adequadamente.

Há uma minoria de estudantes que discordam total ou frequentemente, o que sugere que, de forma geral, a satisfação dos estudantes em relação ao aproveitamento das aulas é alta.

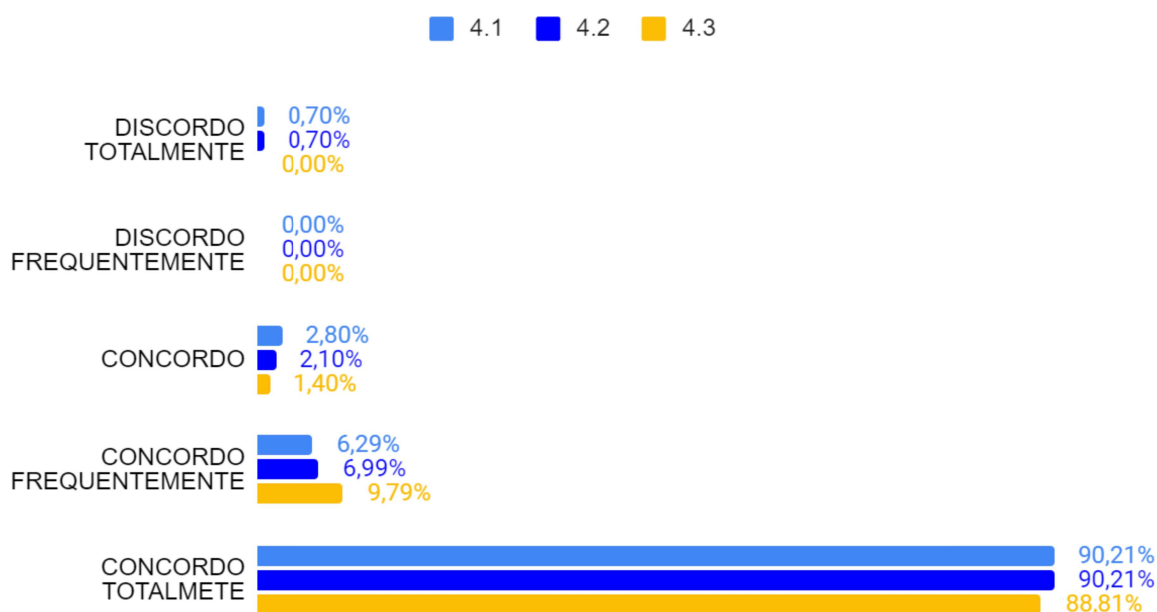
Metodologia

Quadro 5: Média das questões e a média geral da dimensão Metodologia

Questão	Média
4.1 - Utilizou formas diversificadas de produção científica e/ou técnica (sequências didáticas, cadernos didáticos, ensaios, artigos, resenhas em periódicos, verbetes, capítulos de livro, livros, produção para eventos) superando a dicotomia teoria e prática.	4,85
4.2 - Utilizou recursos didáticos adequados para o desenvolvimento das aulas aos estudantes. (Ex.: Power Point, Moodle, vídeos, redes sociais e outras multimídias)	4,86
4.3 - Eu, como estudante, tive interesse em questionar o docente, refletir sobre o conteúdo e quando necessário busquei alternativas para obter melhor aprendizado.	4,87
Média da Dimensão	4,86

Fonte: CPD/UFSM(2023)

Gráfico 4: Percentual das respostas na dimensão Metodologia



Fonte: CPD/UFSM(2023)

Na dimensão da Metodologia, os resultados indicam que a maioria dos estudantes concorda total ou frequentemente com as questões 4.1, 4.2 e 4.3 relacionadas à metodologia de ensino, pois a média geral da dimensão foi 4,86. Isso sugere que a maioria dos estudantes concorda com a abordagem metodológica

adotada na disciplina. Destaque para a questão 4.3, em que 100% dos estudantes concordam em algum nível que tiveram interesse em questionar o docente, refletir sobre o conteúdo e quando necessário buscaram alternativas para melhorar sua aprendizagem.

Os níveis de discordância total ou frequente são muito baixos, o que é um sinal positivo de que a metodologia está alinhada com as expectativas dos estudantes. No entanto, mesmo com uma grande concordância, é importante considerar as opiniões dos estudantes que discordam para entender suas preocupações específicas e avaliar se há espaço para melhorias na metodologia de ensino.

No geral, esses resultados refletem que a metodologia utilizada na disciplina é bem recebida pelos estudantes, mas como em qualquer contexto educacional, a constante avaliação e ajuste da metodologia representam aspectos importantes a serem considerados pelos docentes e gestores.

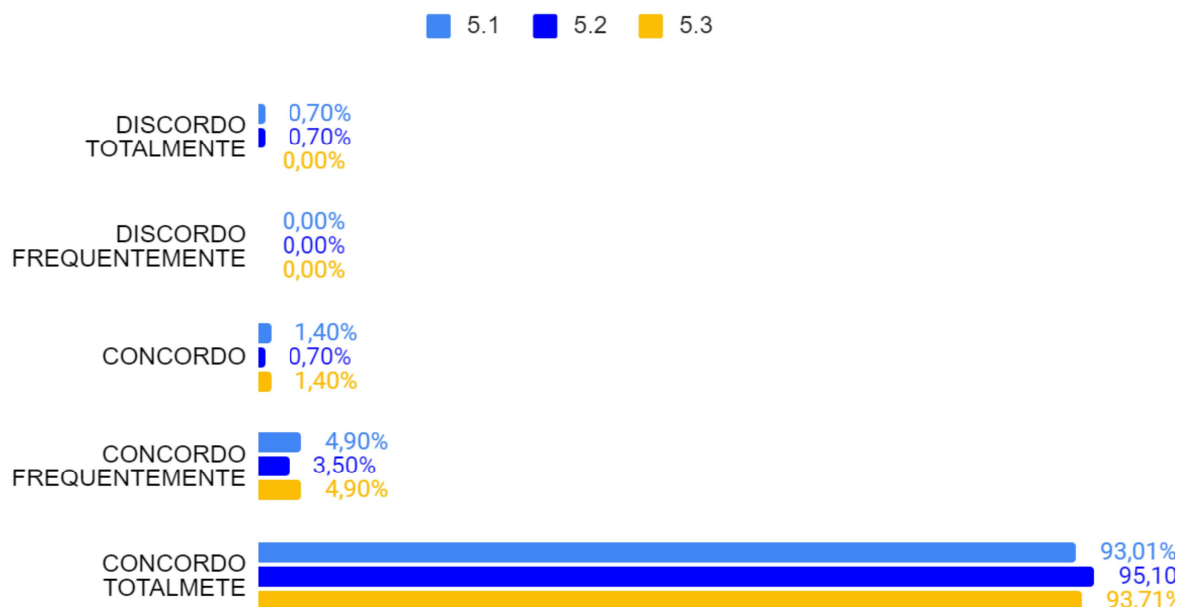
Avaliação

Quadro 6: Média das questões e a média geral da dimensão Avaliação

Questão	Média
5.1 - Informou e discutiu, previamente, a sistemática de avaliação da aprendizagem.	4,90
5.2 - Informou sobre os direitos dos discentes quando do descumprimento dos encargos pertinentes à função docente, tais como: não assiduidade, não cumprimento do programa da disciplina, carga horária e plano de ensino, não devolução das avaliações e comentário dos seus resultados e não encerramento da turma no sistema em tempo regulamentar.	4,92
5.3 - Eu, como estudante, interessei-me em saber sobre os prazos e os resultados das avaliações aplicadas.	4,92
Média da Dimensão	4,91

Fonte: CPD/UFSM(20223)

Gráfico 5: Percentual das respostas na dimensão Avaliação



Fonte:CPD/UFSM(2023)

Na dimensão da Avaliação, os resultados também indicam uma alta taxa de concordância por parte dos estudantes com as questões 5.1, 5.2 e 5.3 relacionadas aos métodos de avaliação. A grande maioria dos estudantes concorda total ou frequentemente com a forma como a avaliação é conduzida na disciplina. Destaque para a questão 5.3, em que 100% dos estudantes concordam em algum nível que se interessaram em saber sobre os prazos e os resultados das avaliações aplicadas.

Os níveis de discordância total ou frequente são muito baixos, o que sugere que, no geral, os estudantes estão satisfeitos com os métodos de avaliação. Isso é um sinal positivo de que as avaliações estão alinhadas com as expectativas dos estudantes.

No entanto, é sempre importante considerar as opiniões dos estudantes que discordam, mesmo que sejam uma minoria, uma vez que, isso pode ajudar a identificar áreas de melhoria nos métodos de avaliação, se necessário.

Relação docente-estudante

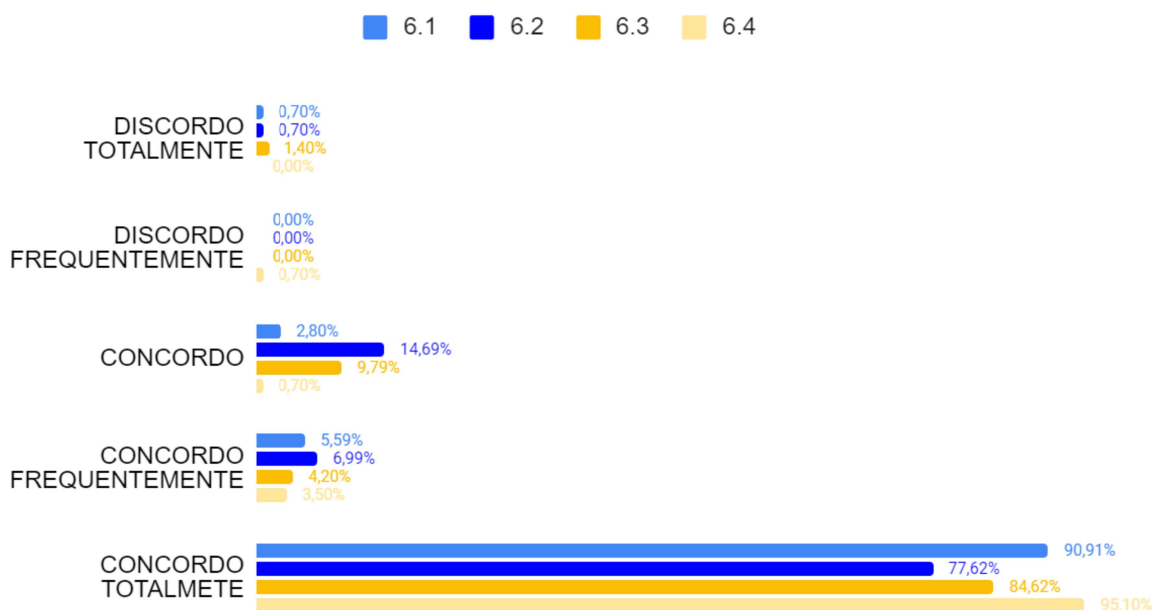
Quadro 7: Média das questões e a média geral da dimensão Relação docente-estudante

Questão	Média
6.1 - Incentivou a participação dos discentes em atividades como eventos, congressos, intercâmbio/internacionalização do curso	4,86

6.2 - Identificou a necessidade de encaminhamento dos discentes para acompanhamento psicológico	4,61
6.3 - Deu acessibilidade pedagógica aos estudantes com deficiência e/ou necessidades educacionais especiais	4,71
6.4 - Eu, como estudante considero que me relacionei de forma cooperativa e respeitosa com o docente e a turma	4,93
Média da Dimensão	4,78

Fonte:CPD/UFSM(2023)

Gráfico 6: Percentual das respostas na dimensão Relação docente-estudante



Fonte:CPD/UFSM(2023)

Na dimensão da Relação docente-estudante, os resultados indicam diversas opiniões por parte dos estudantes em relação aos itens 6.1, 6.2, 6.3 e 6.4 que se referem à relação entre os docentes e os estudantes.

A maioria dos estudantes concorda total ou frequentemente com os elementos 6.1 e 6.4, com percentuais superiores a 96%, indicando que eles estão satisfeitos com a relação geral entre professores e estudantes, bem como com a disponibilidade dos professores para ajudar. Isso representa um diagnóstico positivo de que a relação docente-estudante é percebida como ponto forte.

As menores médias da dimensão correspondem às respostas dos estudantes nas questões 6.2 e 6.3, com 4,61 e 4,71 de médias, respectivamente.

Em resumo, os resultados nesta dimensão com média geral das questões de 4,78, sugerem que a maioria dos estudantes está satisfeita com a relação docente-

estudante, mas também destacam a importância de abordar as preocupações dos estudantes em relação a aspectos específicos que podem ser melhorados.

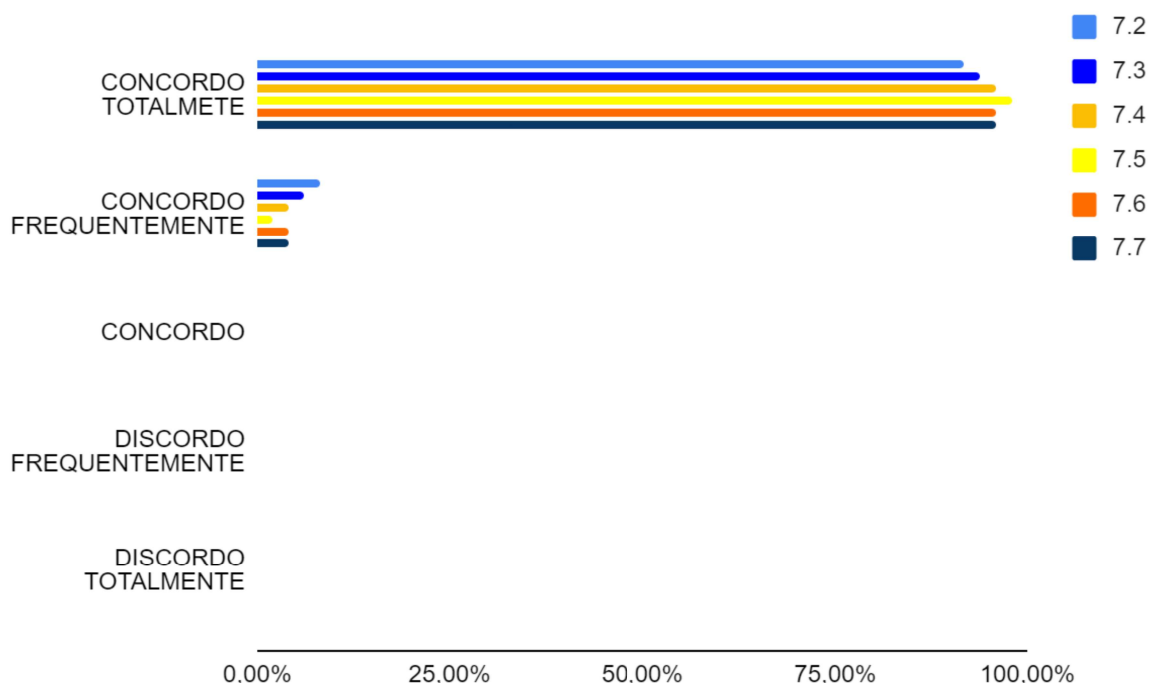
Relação orientador(a)-orientando(a)

Quadro 8: Média das questões e a média geral da dimensão Relação orientador(a)-orientando(a)

Questão	Média
7.2 - O tempo e a frequência destinados à orientação foram suficientes.	4,34
7.3 - O(a) orientador(a) buscou alternativas para suprir possíveis defasagens incentivando a autonomia para definição da temática de pesquisa e na elaboração do produto, relatório final da monografia, dissertação e/ou tese.	4,92
7.4 - O(a) orientador(a) estimulou a participação do(a) orientando(a) em comissões e/ou órgãos colegiados e grupos de pesquisa e extensão.	4,94
7.5 - O(a) orientador(a) incentivou a participação dos(as) orientandos(as) em atividades como eventos, congressos, intercâmbio/internacionalização do curso.	4,96
7.6 - O(a) orientador(a) realizou acompanhamento permanente durante o período da docência orientada (elaboração, execução e avaliação do plano de atividades e relatório).	4,98
7.7 - Eu, como orientando(a) considero que me relacionei de forma cooperativa e respeitosa com o(a) orientador(a).	4,96
Média da Dimensão	4,95

Fonte: CPD/UFSM, (2023).

Gráfico 7: Percentual das respostas na dimensão Relação orientador(a)-orientando(a)



Fonte: CPD/UFSM, (2023).

Na dimensão da Relação orientador(a)-orientando(a), os resultados revelam que 48 discentes responderam esta dimensão com relação aos seus orientadores, e

todos concordaram total ou frequentemente com as questões 7.2, 7.3, 7.4, 7.5, 7.6 e 7.7, o que sugere que eles estão satisfeitos com a relação entre orientadores e orientandos. Essa concordância indica que os discentes respondentes percebem essa relação como positiva.

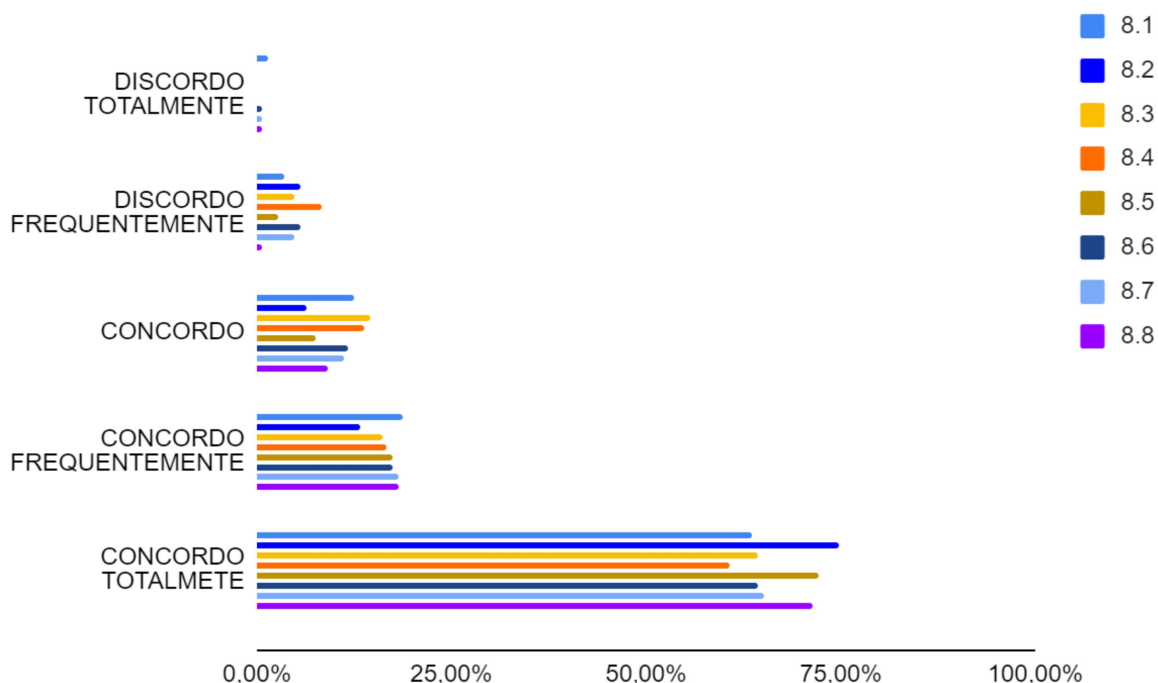
Gestão do programa

Quadro 9: Média das questões e a média geral da dimensão Gestão do programa

Questão	Média
8.1 - Há interlocução entre a gestão do programa (coordenação e secretaria) e as unidades de apoio ao estudante (UAP, APG).	4,40
8.2 - O atendimento da secretaria e coordenação (e-mails, informações, redes sociais, whatsapp) é adequado.	4,57
8.3 - As informações sobre editais, bolsas, recursos existentes são explícitas e acessíveis.	4,40
8.4 - As representações estudantis nas comissões informam seus pares sobre as deliberações acordadas na pós-graduação.	4,30
8.5 - A infraestrutura do programa atende às necessidades do seu corpo docente, discente e técnico-administrativo.	4,59
8.6 - Há promoção de informações, discussões e reflexões referentes ao processo de avaliação da pós-graduação executado pela CAPES	4,39
8.7 - Há o planejamento e fomento de capacitações à comunidade acadêmica (Docentes, discentes e TAEs), com vistas a qualificação do programa.	4,42
8.8 - Eu, como estudante, considero que busquei informar-me e solicitar ações da gestão do Programa com antecedência e de forma cordial.	4,59
Média da Dimensão	4,46

Fonte: CPD/UFSM, (2023).

Gráfico 8: Percentual das respostas na dimensão Gestão do programa



Fonte: CPD/UFSM, (2022).

Na dimensão Gestão do programa, os resultados mostram uma gama de opiniões por parte dos estudantes em relação às questões 8.1 a 8.8, que se referem à gestão do Programa de Pós-graduação. A média geral das questões da dimensão foi de 4,46.

A maioria dos estudantes concorda total ou frequentemente com os itens avaliados, o que sugere a satisfação com relação ao programa. No entanto, também é notável que há uma parcela pequena de estudantes da pós-graduação que discordam ou discordam frequentemente em alguns aspectos específicos.

As áreas de discordância mais notáveis estão relacionadas aos itens 8.1, 8.3, 8.4, 8.6 e 8.7, onde uma parcela dos alunos discorda ou discorda frequentemente. Isso indica que há preocupações específicas em relação à gestão do programa, como a clareza das políticas do programa, a disponibilidade de recursos ou a eficácia da comunicação. A questão com a menor média da dimensão foi a 8.4, com 4,30 de média, na qual os estudantes avaliaram se as representações estudantis nas comissões informam seus pares sobre as deliberações acordadas na pós-graduação.

Portanto, enquanto a maioria dos estudantes estão satisfeitos com a gestão do programa, é importante considerar as preocupações dos estudantes que

discordam para abordar essas questões específicas, a fim de melhorar a administração e organização do programa para todos os estudantes.

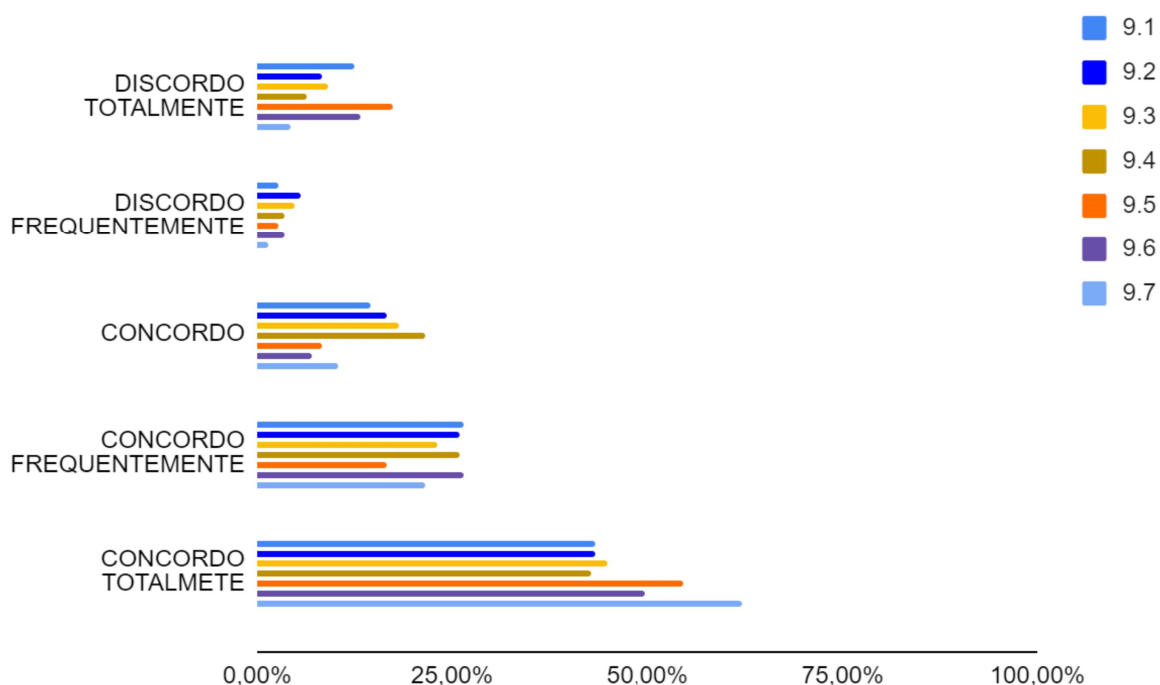
Dificuldades em relação à produção acadêmica

Quadro 12: Média da dimensão e média das questões na dimensão Dificuldades em relação à produção acadêmica

Questão	Média
9.1 - Continuidade do tema de pesquisa inicial e da produção de dados para a pesquisa.	3,85
9.2 - Manter minha produção escrita (artigos, capítulos de livro, trabalhos para eventos)	3,90
9.3 - Manter atividades de leitura, escrita e prazos para entrega de relatórios (projetos, propostas, dissertações e teses) diante das questões psíquicas e emocionais.	3,90
9.4 - Compatibilizar as atividades de estudo, escrita e pesquisa com as atividades do cotidiano doméstico e de trabalho	3,95
9.5 - Acessar materiais bibliográficos em meio físico	3,88
9.6 - Manutenção de equipamentos tecnológicos e de acesso à internet.	3,96
9.7 - Eu como estudante busquei informar o(a) orientador(a), bem como a gestão do Programa sobre essas dificuldades.	4,36
Média da Dimensão	3,97

Fonte: CPD/UFSM (2023).

Gráfico 10: Percentual das respostas na dimensão Dificuldades em relação à produção acadêmica



Fonte: CPD/UFSM (2023).

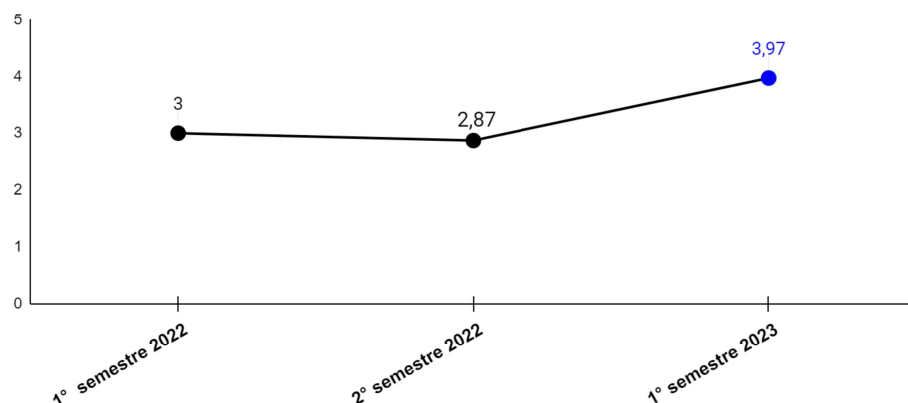
Na dimensão Dificuldades em relação à produção acadêmica, os resultados trazem opiniões dos estudantes em relação às questões 9.1 a 9.7, que se referem às dificuldades encontradas durante a produção de trabalhos acadêmicos.

Os itens 9.1, 9.2, 9.3, 9.4 e 9.5 indicam que uma parcela significativa dos estudantes concorda ou concorda frequentemente com esses elementos. Isso sugere que muitos estudantes estão enfrentando dificuldades no processo de produção acadêmica, o que pode incluir desafios como a organização de ideias, pesquisa, escrita, ou outros aspectos da produção de trabalhos acadêmicos. As questões 9.6 e 9.7 são as que apresentaram a maior concordância dos estudantes, indicando que os estudantes enfrentam dificuldades significativas na produção acadêmica.

De forma geral, a média da Dimensão Dificuldades apresentou média 3,97, o que indica que haveria dificuldades com relação aos aspectos avaliados nesta dimensão. No entanto, analisando os comentários da questão aberta (Anexo A), estas dificuldades não foram evidenciadas nas falas dos estudantes que se manifestaram, e alguns responderam que a dimensão estava confusa, dando assim fortes indícios de que não compreenderam as perguntas e assim avaliaram negativamente às questões, assinalando concordância com dificuldades em vez de discordância. Assim, as médias ficaram próximas a 5 e não próximas a 1, o que conforme a escala *Lickert* é considerado negativo.

Também, os Instrumentos IA 2B (Avaliação docente e autoavaliação discente da Pós-graduação) aplicados nos semestres anteriores (2022/01 e 2022/02), tiveram alterações nos enunciados das questões e das dimensões sobre dificuldades, o que pode ter implicado no padrão das respostas. A seguir segue um comparativo das médias da dimensão dificuldades dos últimos três processos avaliativos realizados pela CAICE-CSA-CE e que auxilia na visualização das diferenças apresentadas na dimensão 9.

Gráfico 11: Notas médias da dimensão Dificuldades em relação à produção acadêmica após o retorno ao ensino presencial nos períodos de 2022/1, 2022/2 e 2023/1



Fonte: CPD/UFSM(2023)

Analisando os dados referentes às notas médias nos semestres de 2022 e ao início do primeiro semestre de 2023, observamos uma mudança significativa na dimensão avaliada. No segundo semestre de 2022, a nota foi de 2,87, enquanto no primeiro semestre de 2023 houve um aumento significativo, alcançando 3,97. Esta variação sugere uma evolução negativa no desempenho, indicando piora nas estratégias de avaliação e aprendizado, o que não foi evidenciado nos comentários da questão aberta.

No entanto, considerando-se que a maioria dos discentes não enfrentam dificuldades significativas na produção acadêmica, é importante analisar as preocupações dos discentes que concordam e trabalhar para oferecer suporte adicional ou recursos para ajudá-los a superar essas dificuldades específicas.

Por curso

Nesta sessão inicia-se a análise de cada um dos cursos de pós-graduação do Centro de Educação, com os dados de participação e as informações sobre as dimensões elencando os pontos positivos e os pontos a serem melhorados.

Participação

Quadro 13: Participação dos estudantes da pós- graduação do CE

Curso	Alunos Matriculados	Alunos Respondentes	Percentual %
PG Educação - Doutorado	152	23	15,13
PG Educação - Mestrado	84	12	14,29
Mestrado Profissional em Tecnologias Educacionais em Rede (MPTER)	22	8	36,36
PG em História em Rede Nacional (PROFHIST)	13	2	15,38
PG em Políticas Públicas e Gestão Educacional (PPPG)	38	8	21,05
Curso de Especialização em Gestão Educacional (CEGE)	25	4	16
Total	334	57	17,07

Fonte: CPD/UFSM(2023)

Considera-se que a participação geral dos alunos da pós-graduação é de 17,07%, com destaque para o curso Mestrado Profissional em Tecnologias Educacionais em Rede (MPTER) que teve a maior participação (36,36%). O curso com a menor participação foi PGG Educação - Mestrado onde apenas 14,29% dos estudantes responderam ao instrumento.

Média Geral das Dimensões

O quadro a seguir apresenta cada um dos cursos de Pós-graduação do Centro de Educação, com a média geral das dimensões de 1 a 8 por curso. Considerou-se as respostas de todos os cursos, uma vez que mais de um estudante respondeu.

Quadro 14: Média do Instrumento por Curso de Pós-graduação

Curso	Média Geral	
	Dimensão 1 até 8	Dimensão 9
PG Educação - Doutorado	4,74	3,45
PG Educação - Mestrado	4,79	3,76
PG - Mestrado Profissional em Tecnologias Educacionais em Rede	4,84	4,39
PG em História em Rede Nacional - Mestrado Profissional	4,81	5,00

PG em Políticas Públicas e Gestão Educacional - Mestrado Profissional	4,81	4,21
Curso de Especialização em Gestão Educacional (CEGE)	4,08	4,27

Fonte: CPD/UFSM (2023).

No geral, as primeiras oito dimensões avaliadas pelos discentes da Pós-graduação apresentaram médias altas, com todas próximas a 5. E na dimensão 9 notas próximas a 1 são consideradas melhores.

Constata-se que a média dos cursos de pós-graduação do CE são altas, com destaque para o PG - Mestrado Profissional em Tecnologias Educacionais em Rede com a maior média na avaliação com 4,84, e a menor média na avaliação foi do Curso de Especialização em Gestão Educacional (CEGE) com 4,08.

Já a dimensão 9 sobre Dificuldades, foi apontada pelo PG em História em Rede Nacional - Mestrado Profissional com média 5 e a média mais próxima de 1 foi do PG Educação - Doutorado com 3,45. Destaca-se que sobre a dimensão Dificuldades, entendemos que houveram possíveis equívocos (conforme detalhamento anterior) na interpretação do enunciado da dimensão e por isso o padrão das médias ficou próximo a 5.

PG Educação - Doutorado

Quadro 15: Média por questão e dimensão PG Educação - Doutorado

Dimensão	Questão	Média
Plano de ensino da disciplina	1.1 - Entregou e comentou o plano de ensino, os objetivos, conteúdos, metodologia, avaliação e referências bibliográficas considerando a participação discente na elaboração do plano.	4,98
	1.2 - Desenvolveu o plano disponibilizando fontes em Língua Portuguesa e línguas estrangeiras para enriquecer a disciplina.	4,90
	1.3 - Eu, como estudante, busquei informar-me sobre o plano de ensino, os objetivos, a metodologia, a avaliação e as referências bibliográficas.	4,88
	Média da Dimensão	4,92
Conhecimento e ementa da disciplina	2.1 - Estão atualizados e relacionados às temáticas de pesquisa dos discentes e aos diferentes contextos sociais e educacionais.	4,94
	2.2 - As disciplinas proporcionaram a interação entre as linhas de pesquisa.	4,79
	2.3 - Eu, como estudante, procurei esclarecer as dúvidas e complementar os conteúdos desenvolvidos.	4,83
	Média da Dimensão	4,85
Aproveitamento das aulas	3.1 - Foi assíduo às aulas, pontual e cumpriu o horário da aula de forma qualitativa.	4,94
	3.2 - Demonstrou preocupação em relação ao aproveitamento dos estudantes.	4,90
	3.3 - Quanto ao aproveitamento das aulas desta disciplina, considero que	4,88

	foram satisfatórias para minha formação e que fui assíduo e pontual aos encontros.	
	Média da Dimensão	4,90
Metodologia	4.1 - Utilizou formas diversificadas de produção científica e/ou técnica (sequências didáticas, cadernos didáticos, ensaios, artigos, resenhas em periódicos, verbetes, capítulos de livro, livros, produção para eventos) superando a dicotomia teoria e prática.	4,88
	4.2 - Utilizou recursos didáticos adequados para o desenvolvimento das aulas aos estudantes. (Ex.: Power Point, Moodle, vídeos, redes sociais e outras multimídias)	4,90
	4.3 - Eu, como estudante, tive interesse em questionar o docente, refletir sobre o conteúdo e quando necessário busquei alternativas para obter melhor aprendizado.	4,85
	Média da Dimensão	4,88
Avaliação	5.1 - Informou e discutiu, previamente, a sistemática de avaliação da aprendizagem.	4,88
	5.2 - Informou sobre os direitos dos discentes quando do descumprimento dos encargos pertinentes à função docente, tais como: não assiduidade, não cumprimento do programa da disciplina, carga horária e plano de ensino, não devolução das avaliações e comentário dos seus resultados e não encerramento da turma no sistema em tempo regulamentar.	4,92
	5.3 - Eu, como estudante, interessei-me em saber sobre os prazos e os resultados das avaliações aplicadas.	4,88
	Média da Dimensão	4,89
Relação docente-estudante	6.1 - Incentivou a participação dos discentes em atividades como eventos, congressos, intercâmbio/internacionalização do curso	4,85
	6.2 - Identificou a necessidade de encaminhamento dos discentes para acompanhamento psicológico	4,52
	6.3 - Deu acessibilidade pedagógica aos estudantes com deficiência e/ou necessidades educacionais especiais	4,71
	6.4 - Eu, como estudante considero que me relacionei de forma cooperativa e respeitosa com o docente e a turma	4,92
	Média da Dimensão	4,75
Relação orientador(a)-orientando(a)	7.2 - O tempo e a frequência destinados à orientação foram suficientes.	4,92
	7.3 - O(a) orientador(a) buscou alternativas para suprir possíveis defasagens incentivando a autonomia para definição da temática de pesquisa e na elaboração do produto, relatório final da monografia, dissertação e/ou tese.	4,96
	7.4 - O(a) orientador(a) estimulou a participação do(a) orientando(a) em comissões e/ou órgãos colegiados e grupos de pesquisa e extensão.	5,00
	7.5 - O(a) orientador(a) incentivou a participação dos(as) orientandos(as) em atividades como eventos, congressos, intercâmbio/internacionalização do curso.	5,00
	7.6 - O(a) orientador(a) realizou acompanhamento permanente durante o período da docência orientada (elaboração, execução e avaliação do plano de atividades e relatório).	5,00
	7.7 - Eu, como orientando(a) considero que me relacionei de forma cooperativa e respeitosa com o(a) orientador(a).	4,96
	Média da Dimensão	4,97
Gestão do programa(coordenação, secretaria, comissões e infraestrutura)	8.1 - Há interlocução entre a gestão do programa (coordenação e secretaria) e as unidades de apoio ao estudante (UAP, APG).	4,08
	8.2 - O atendimento da secretaria e coordenação (e-mails, informações, redes sociais, whatsapp) é adequado.	4,23
	8.3 - As informações sobre editais, bolsas, recursos existentes são explícitas e acessíveis.	4,17
	8.4 - As representações estudantis nas comissões informam seus pares sobre as deliberações acordadas na pós-graduação.	3,94
	8.5 - A infraestrutura do programa atende às necessidades do seu corpo	4,31

	docente, discente e técnico-administrativo.	
	8.6 - Há promoção de informações, discussões e reflexões referentes ao processo de avaliação da pós-graduação executado pela CAPES	4,08
	8.7 - Há o planejamento e fomento de capacitações à comunidade acadêmica (Docentes, discentes e TAEs), com vistas a qualificação do programa.	4,10
	8.8 - Eu, como estudante, considero que busquei informar-me e solicitar ações da gestão do Programa com antecedência e de forma cordial.	4,48
	Média da Dimensão	4,17
Dificuldades em relação à produção acadêmica após o retorno ao ensino presencial	9.1 - Continuidade do tema de pesquisa inicial e da produção de dados para a pesquisa.	3,31
	9.2 - Manter minha produção escrita (artigos, capítulos de livro, trabalhos para eventos)	3,42
	9.3 - Manter atividades de leitura, escrita e prazos para entrega de relatórios (projetos, propostas, dissertações e teses) diante das questões psíquicas e emocionais.	3,40
	9.4 - Compatibilizar as atividades de estudo, escrita e pesquisa com as atividades do cotidiano doméstico e de trabalho	3,46
	9.5 - Acessar materiais bibliográficos em meio físico	3,19
	9.6 - Manutenção de equipamentos tecnológicos e de acesso à internet.	3,35
	9.7 - Eu como estudante busquei informar o(a) orientador(a), bem como a gestão do Programa sobre essas dificuldades.	4,02
	Média da Dimensão	3,45

Fonte: CPD/UFSM(2023)

Ponto forte: Relação orientador(a)- orientando(a)

Ponto a melhorar: Gestão do programa(coordenação, secretaria, comissões e infraestrutura)

PPG Educação - Mestrado

Quadro 16: Média por questão e dimensão PG Educação - Mestrado

Dimensão	Questão	Média
Plano de ensino da disciplina	1.1 - Entregou e comentou o plano de ensino, os objetivos, conteúdos, metodologia, avaliação e referências bibliográficas considerando a participação discente na elaboração do plano.	4,83
	1.2 - Desenvolveu o plano disponibilizando fontes em Língua Portuguesa e línguas estrangeiras para enriquecer a disciplina.	4,78
	1.3 - Eu, como estudante, busquei informar-me sobre o plano de ensino, os objetivos, a metodologia, a avaliação e as referências bibliográficas.	4,91
	Média da Dimensão	4,84
Conhecimento e ementa da disciplina	2.1 - Estão atualizados e relacionados às temáticas de pesquisa dos discentes e aos diferentes contextos sociais e educacionais.	4,78
	2.2 - As disciplinas proporcionaram a interação entre as linhas de pesquisa.	4,87
	2.3 - Eu, como estudante, procurei esclarecer as dúvidas e complementar os conteúdos desenvolvidos.	4,87
	Média da Dimensão	4,84
Aproveitamento das aulas	3.1 - Foi assíduo às aulas, pontual e cumpriu o horário da aula de forma qualitativa.	4,96
	3.2 - Demonstrou preocupação em relação ao aproveitamento dos estudantes.	4,78
	3.3 - Quanto ao aproveitamento das aulas desta disciplina, considero que	4,74

	foram satisfatórias para minha formação e que fui assíduo e pontual aos encontros.	
	Média da Dimensão	4,83
Metodologia	4.1 - Utilizou formas diversificadas de produção científica e/ou técnica (sequências didáticas, cadernos didáticos, ensaios, artigos, resenhas em periódicos, verbetes, capítulos de livro, livros, produção para eventos) superando a dicotomia teoria e prática.	4,78
	4.2 - Utilizou recursos didáticos adequados para o desenvolvimento das aulas aos estudantes. (Ex.: Power Point, Moodle, vídeos, redes sociais e outras multimídias)	4,78
	4.3 - Eu, como estudante, tive interesse em questionar o docente, refletir sobre o conteúdo e quando necessário busquei alternativas para obter melhor aprendizado.	4,78
	Média da Dimensão	4,78
Avaliação	5.1 - Informou e discutiu, previamente, a sistemática de avaliação da aprendizagem.	4,78
	5.2 - Informou sobre os direitos dos discentes quando do descumprimento dos encargos pertinentes à função docente, tais como: não assiduidade, não cumprimento do programa da disciplina, carga horária e plano de ensino, não devolução das avaliações e comentário dos seus resultados e não encerramento da turma no sistema em tempo regulamentar.	4,83
	5.3 - Eu, como estudante, interessei-me em saber sobre os prazos e os resultados das avaliações aplicadas.	4,83
	Média da Dimensão	4,81
Relação docente-estudante	6.1 - Incentivou a participação dos discentes em atividades como eventos, congressos, intercâmbio/internacionalização do curso	4,83
	6.2 - Identificou a necessidade de encaminhamento dos discentes para acompanhamento psicológico	4,65
	6.3 - Deu acessibilidade pedagógica aos estudantes com deficiência e/ou necessidades educacionais especiais	4,83
	6.4 - Eu, como estudante considero que me relacionei de forma cooperativa e respeitosa com o docente e a turma	4,83
	Média da Dimensão	4,78
Relação orientador(a)-orientando(a)	7.2 - O tempo e a frequência destinados à orientação foram suficientes.	2,39
	7.3 - O(a) orientador(a) buscou alternativas para suprir possíveis defasagens incentivando a autonomia para definição da temática de pesquisa e na elaboração do produto, relatório final da monografia, dissertação e/ou tese.	5,00
	7.4 - O(a) orientador(a) estimulou a participação do(a) orientando(a) em comissões e/ou órgãos colegiados e grupos de pesquisa e extensão.	5,00
	7.5 - O(a) orientador(a) incentivou a participação dos(as) orientandos(as) em atividades como eventos, congressos, intercâmbio/internacionalização do curso.	5,00
	7.6 - O(a) orientador(a) realizou acompanhamento permanente durante o período da docência orientada (elaboração, execução e avaliação do plano de atividades e relatório).	5,00
	7.7 - Eu, como orientando(a) considero que me relacionei de forma cooperativa e respeitosa com o(a) orientador(a).	5,00
	Média da Dimensão	5,00
Gestão do programa(coordenação, secretaria, comissões e infraestrutura)	8.1 - Há interlocução entre a gestão do programa (coordenação e secretaria) e as unidades de apoio ao estudante (UAP, APG).	4,52
	8.2 - O atendimento da secretaria e coordenação (e-mails, informações, redes sociais, whatsapp) é adequado.	4,57
	8.3 - As informações sobre editais, bolsas, recursos existentes são explícitas e acessíveis.	4,61
	8.4 - As representações estudantis nas comissões informam seus pares sobre as deliberações acordadas na pós-graduação.	4,30
	8.5 - A infraestrutura do programa atende às necessidades do seu corpo	4,61

	docente, discente e técnico-administrativo.	
	8.6 - Há promoção de informações, discussões e reflexões referentes ao processo de avaliação da pós-graduação executado pela CAPES	4,57
	8.7 - Há o planejamento e fomento de capacitações à comunidade acadêmica (Docentes, discentes e TAEs), com vistas a qualificação do programa.	4,61
	8.8 - Eu, como estudante, considero que busquei informar-me e solicitar ações da gestão do Programa com antecedência e de forma cordial.	4,65
	Média da Dimensão	4,55
Dificuldades em relação à produção acadêmica após o retorno ao ensino presencial	9.1 - Continuidade do tema de pesquisa inicial e da produção de dados para a pesquisa.	3,52
	9.2 - Manter minha produção escrita (artigos, capítulos de livro, trabalhos para eventos)	3,78
	9.3 - Manter atividades de leitura, escrita e prazos para entrega de relatórios (projetos, propostas, dissertações e teses) diante das questões psíquicas e emocionais.	3,74
	9.4 - Compatibilizar as atividades de estudo, escrita e pesquisa com as atividades do cotidiano doméstico e de trabalho	3,87
	9.5 - Acessar materiais bibliográficos em meio físico	3,48
	9.6 - Manutenção de equipamentos tecnológicos e de acesso à internet.	3,74
	9.7 - Eu como estudante busquei informar o(a) orientador(a), bem como a gestão do Programa sobre essas dificuldades.	4,22
	Média da Dimensão	3,76

Fonte: CPD/UFSM(2023)

Ponto forte: Relação orientador(a)- orientando(a)

Pontos a melhorar: Gestão do programa(coordenação, secretaria, comissões e infraestrutura)

PG - Mestrado Profissional em Tecnologias Educacionais em Rede (MPTER)

Quadro 17: Média por questão e dimensão PG - Mestrado Profissional em Tecnologias Educacionais em Rede

Dimensão	Questão	Média
Plano de ensino da disciplina	1.1 - Entregou e comentou o plano de ensino, os objetivos, conteúdos, metodologia, avaliação e referências bibliográficas considerando a participação discente na elaboração do plano.	4,95
	1.2 - Desenvolveu o plano disponibilizando fontes em Língua Portuguesa e línguas estrangeiras para enriquecer a disciplina.	4,93
	1.3 - Eu, como estudante, busquei informar-me sobre o plano de ensino, os objetivos, a metodologia, a avaliação e as referências bibliográficas.	4,93
	Média da Dimensão	4,93
Conhecimento e ementa da disciplina	2.1 - Estão atualizados e relacionados às temáticas de pesquisa dos discentes e aos diferentes contextos sociais e educacionais.	4,95
	2.2 - As disciplinas proporcionaram a interação entre as linhas de pesquisa.	4,98
	2.3 - Eu, como estudante, procurei esclarecer as dúvidas e complementar os conteúdos desenvolvidos.	4,95

	Média da Dimensão	4,96
Aproveitamento das aulas	3.1 - Foi assíduo às aulas, pontual e cumpriu o horário da aula de forma qualitativa.	4,90
	3.2 - Demonstrou preocupação em relação ao aproveitamento dos estudantes.	4,83
	3.3 - Quanto ao aproveitamento das aulas desta disciplina, considero que foram satisfatórias para minha formação e que fui assíduo e pontual aos encontros.	4,93
	Média da Dimensão	4,88
Metodologia	4.1 - Utilizou formas diversificadas de produção científica e/ou técnica (sequências didáticas, cadernos didáticos, ensaios, artigos, resenhas em periódicos, verbetes, capítulos de livro, livros, produção para eventos) superando a dicotomia teoria e prática.	4,83
	4.2 - Utilizou recursos didáticos adequados para o desenvolvimento das aulas aos estudantes. (Ex.: Power Point, Moodle, vídeos, redes sociais e outras multimídias)	4,80
	4.3 - Eu, como estudante, tive interesse em questionar o docente, refletir sobre o conteúdo e quando necessário busquei alternativas para obter melhor aprendizado.	4,88
	Média da Dimensão	4,83
Avaliação	5.1 - Informou e discutiu, previamente, a sistemática de avaliação da aprendizagem.	4,98
	5.2 - Informou sobre os direitos dos discentes quando do descumprimento dos encargos pertinentes à função docente, tais como: não assiduidade, não cumprimento do programa da disciplina, carga horária e plano de ensino, não devolução das avaliações e comentário dos seus resultados e não encerramento da turma no sistema em tempo regulamentar.	4,95
	5.3 - Eu, como estudante, interessei-me em saber sobre os prazos e os resultados das avaliações aplicadas.	5,00
	Média da Dimensão	4,98
Relação docente-estudante	6.1 - Incentivou a participação dos discentes em atividades como eventos, congressos, intercâmbio/internacionalização do curso	4,88
	6.2 - Identificou a necessidade de encaminhamento dos discentes para acompanhamento psicológico	4,90
	6.3 - Deu acessibilidade pedagógica aos estudantes com deficiência e/ou necessidades educacionais especiais	4,95
	6.4 - Eu, como estudante considero que me relacionei de forma cooperativa e respeitosa com o docente e a turma	4,98
	Média da Dimensão	4,93
Relação orientador(a)-orientando(a)	7.2 - O tempo e a frequência destinados à orientação foram suficientes.	4,67
	7.3 - O(a) orientador(a) buscou alternativas para suprir possíveis defasagens incentivando a autonomia para definição da temática de pesquisa e na elaboração do produto, relatório final da monografia, dissertação e/ou tese.	4,67
	7.4 - O(a) orientador(a) estimulou a participação do(a) orientando(a) em comissões e/ou órgãos colegiados e grupos de pesquisa e extensão.	4,67
	7.5 - O(a) orientador(a) incentivou a participação dos(as) orientandos(as) em atividades como eventos, congressos, intercâmbio/internacionalização do curso.	4,83
	7.6 - O(a) orientador(a) realizou acompanhamento permanente durante o período da docência orientada (elaboração, execução e avaliação do plano de atividades e relatório).	4,67
	7.7 - Eu, como orientando(a) considero que me relacionei de forma cooperativa e respeitosa com o(a) orientador(a).	4,83
	Média da Dimensão	4,72
Gestão do programa(coord	8.1 - Há interlocução entre a gestão do programa (coordenação e secretaria) e as unidades de apoio ao estudante (UAP, APG).	4,70
	8.2 - O atendimento da secretaria e coordenação (e-mails, informações,	4,70

	redes sociais, whatsapp) é adequado.	
	8.3 - As informações sobre editais, bolsas, recursos existentes são explícitas e acessíveis.	4,17
	8.4 - As representações estudantis nas comissões informam seus pares sobre as deliberações acordadas na pós-graduação.	4,68
	8.5 - A infraestrutura do programa atende às necessidades do seu corpo docente, discente e técnico-administrativo.	4,68
	8.6 - Há promoção de informações, discussões e reflexões referentes ao processo de avaliação da pós-graduação executado pela CAPES	4,65
	8.7 - Há o planejamento e fomento de capacitações à comunidade acadêmica (Docentes, discentes e TAEs), com vistas a qualificação do programa.	4,60
	8.8 - Eu, como estudante, considero que busquei informar-me e solicitar ações da gestão do Programa com antecedência e de forma cordial.	4,63
	Média da Dimensão	4,66
Dificuldades em relação à produção acadêmica após o retorno ao ensino presencial	9.1 - Continuidade do tema de pesquisa inicial e da produção de dados para a pesquisa.	4,23
	9.2 - Manter minha produção escrita (artigos, capítulos de livro, trabalhos para eventos)	4,23
	9.3 - Manter atividades de leitura, escrita e prazos para entrega de relatórios (projetos, propostas, dissertações e teses) diante das questões psíquicas e emocionais.	4,30
	9.4 - Compatibilizar as atividades de estudo, escrita e pesquisa com as atividades do cotidiano doméstico e de trabalho	4,18
	9.5 - Acessar materiais bibliográficos em meio físico	4,80
	9.6 - Manutenção de equipamentos tecnológicos e de acesso à internet.	4,53
	9.7 - Eu como estudante busquei informar o(a) orientador(a), bem como a gestão do Programa sobre essas dificuldades.	4,50
	Média da Dimensão	4,39

Fonte: CPD/UFSM, (2023).

Ponto forte: Avaliação

Pontos a melhorar: Gestão do programa (coordenação, secretaria, comissões e infraestrutura)

PG em História em Rede Nacional - Mestrado Profissional PG em História em Rede Nacional (PROFHIST)

Quadro 18: Média por questão e dimensão PG em História em Rede Nacional

Dimensão	Questão	Média
Plano de ensino da disciplina	1.1 - Entregou e comentou o plano de ensino, os objetivos, conteúdos, metodologia, avaliação e referências bibliográficas considerando a participação discente na elaboração do plano.	5,00
	1.2 - Desenvolveu o plano disponibilizando fontes em Língua Portuguesa e línguas estrangeiras para enriquecer a disciplina.	5,00
	1.3 - Eu, como estudante, busquei informar-me sobre o plano de ensino, os objetivos, a metodologia, a avaliação e as referências bibliográficas.	5,00
	Média da Dimensão	5,00
Conhecimento e ementa da disciplina	2.1 - Estão atualizados e relacionados às temáticas de pesquisa dos discentes e aos diferentes contextos sociais e educacionais.	5,00
	2.2 - As disciplinas proporcionaram a interação entre as linhas de	5,00

	pesquisa.	
	2.3 - Eu, como estudante, procurei esclarecer as dúvidas e complementar os conteúdos desenvolvidos.	5,00
	Média da Dimensão	5,00
Aproveitamento das aulas	3.1 - Foi assíduo às aulas, pontual e cumpriu o horário da aula de forma qualitativa.	5,00
	3.2 - Demonstrou preocupação em relação ao aproveitamento dos estudantes.	5,00
	3.3 - Quanto ao aproveitamento das aulas desta disciplina, considero que foram satisfatórias para minha formação e que fui assíduo e pontual aos encontros.	5,00
	Média da Dimensão	5,00
Metodologia	4.1 - Utilizou formas diversificadas de produção científica e/ou técnica (sequências didáticas, cadernos didáticos, ensaios, artigos, resenhas em periódicos, verbetes, capítulos de livro, livros, produção para eventos) superando a dicotomia teoria e prática.	5,00
	4.2 - Utilizou recursos didáticos adequados para o desenvolvimento das aulas aos estudantes. (Ex.: Power Point, Moodle, vídeos, redes sociais e outras multimídias)	5,00
	4.3 - Eu, como estudante, tive interesse em questionar o docente, refletir sobre o conteúdo e quando necessário busquei alternativas para obter melhor aprendizado.	5,00
	Média da Dimensão	5,00
Avaliação	5.1 - Informou e discutiu, previamente, a sistemática de avaliação da aprendizagem.	5,00
	5.2 - Informou sobre os direitos dos discentes quando do descumprimento dos encargos pertinentes à função docente, tais como: não assiduidade, não cumprimento do programa da disciplina, carga horária e plano de ensino, não devolução das avaliações e comentário dos seus resultados e não encerramento da turma no sistema em tempo regulamentar.	5,00
	5.3 - Eu, como estudante, interessei-me em saber sobre os prazos e os resultados das avaliações aplicadas.	5,00
	Média da Dimensão	5,00
Relação docente-estudante	6.1 - Incentivou a participação dos discentes em atividades como eventos, congressos, intercâmbio/internacionalização do curso	5,00
	6.2 - Identificou a necessidade de encaminhamento dos discentes para acompanhamento psicológico	3,33
	6.3 - Deu acessibilidade pedagógica aos estudantes com deficiência e/ou necessidades educacionais especiais	3,33
	6.4 - Eu, como estudante considero que me relacionei de forma cooperativa e respeitosa com o docente e a turma	5,00
	Média da Dimensão	4,17
Relação orientador(a)-orientando(a)	7.2 - O tempo e a frequência destinados à orientação foram suficientes.	5,00
	7.3 - O(a) orientador(a) buscou alternativas para suprir possíveis defasagens incentivando a autonomia para definição da temática de pesquisa e na elaboração do produto, relatório final da monografia, dissertação e/ou tese.	5,00
	7.4 - O(a) orientador(a) estimulou a participação do(a) orientando(a) em comissões e/ou órgãos colegiados e grupos de pesquisa e extensão.	5,00
	7.5 - O(a) orientador(a) incentivou a participação dos(as) orientandos(as) em atividades como eventos, congressos, intercâmbio/internacionalização do curso.	5,00
	7.6 - O(a) orientador(a) realizou acompanhamento permanente durante o período da docência orientada (elaboração, execução e avaliação do plano de atividades e relatório).	5,00
	7.7 - Eu, como orientando(a) considero que me relacionei de forma cooperativa e respeitosa com o(a) orientador(a).	5,00
	Média da Dimensão	5,00
Gestão do	8.1 - Há interlocução entre a gestão do programa (coordenação e	5,00

programa(coordenação, secretaria, comissões e infraestrutura)	secretaria) e as unidades de apoio ao estudante (UAP, APG).	
	8.2 - O atendimento da secretaria e coordenação (e-mails, informações, redes sociais, whatsapp) é adequado.	5,00
	8.3 - As informações sobre editais, bolsas, recursos existentes são explícitas e acessíveis.	5,00
	8.4 - As representações estudantis nas comissões informam seus pares sobre as deliberações acordadas na pós-graduação.	5,00
	8.5 - A infraestrutura do programa atende às necessidades do seu corpo docente, discente e técnico-administrativo.	5,00
	8.6 - Há promoção de informações, discussões e reflexões referentes ao processo de avaliação da pós-graduação executado pela CAPES	5,00
	8.7 - Há o planejamento e fomento de capacitações à comunidade acadêmica (Docentes, discentes e TAEs), com vistas a qualificação do programa.	5,00
	8.8 - Eu, como estudante, considero que busquei informar-me e solicitar ações da gestão do Programa com antecedência e de forma cordial.	5,00
	Média da Dimensão	5,00
Dificuldades em relação à produção acadêmica após o retorno ao ensino presencial	9.1 - Continuidade do tema de pesquisa inicial e da produção de dados para a pesquisa.	5,00
	9.2 - Manter minha produção escrita (artigos, capítulos de livro, trabalhos para eventos)	5,00
	9.3 - Manter atividades de leitura, escrita e prazos para entrega de relatórios (projetos, propostas, dissertações e teses) diante das questões psíquicas e emocionais.	5,00
	9.4 - Compatibilizar as atividades de estudo, escrita e pesquisa com as atividades do cotidiano doméstico e de trabalho	5,00
	9.5 - Acessar materiais bibliográficos em meio físico	5,00
	9.6 - Manutenção de equipamentos tecnológicos e de acesso à internet.	5,00
	9.7 - Eu como estudante busquei informar o(a) orientador(a), bem como a gestão do Programa sobre essas dificuldades.	5,00
	Média da Dimensão	5,00

Fonte: CPD/UFSM, (2023).

Pontos fortes: Demais Dimensões com média 5

Pontos a melhorar: Relação Docente-estudante

PG em Políticas Públicas e Gestão Educacional (PPPG)

Quadro 19: Média por questão e dimensão PG em Políticas Públicas e Gestão Educacional

Dimensão	Questão	Média
Plano de ensino da disciplina	1.1 - Entregou e comentou o plano de ensino, os objetivos, conteúdos, metodologia, avaliação e referências bibliográficas considerando a participação discente na elaboração do plano.	4,94
	1.2 - Desenvolveu o plano disponibilizando fontes em Língua Portuguesa e línguas estrangeiras para enriquecer a disciplina.	5,00
	1.3 - Eu, como estudante, busquei informar-me sobre o plano de ensino, os objetivos, a metodologia, a avaliação e as referências bibliográficas.	5,00
	Média da Dimensão	4,98
Conhecimento e ementa da disciplina	2.1 - Estão atualizados e relacionados às temáticas de pesquisa dos discentes e aos diferentes contextos sociais e educacionais.	5,00
	2.2 - As disciplinas proporcionaram a interação entre as linhas de pesquisa.	4,94

	2.3 - Eu, como estudante, procurei esclarecer as dúvidas e complementar os conteúdos desenvolvidos.	4,94
	Média da Dimensão	4,96
Aproveitamento das aulas	3.1 - Foi assíduo às aulas, pontual e cumpriu o horário da aula de forma qualitativa.	5,00
	3.2 - Demonstrou preocupação em relação ao aproveitamento dos estudantes.	5,00
	3.3 - Quanto ao aproveitamento das aulas desta disciplina, considero que foram satisfatórias para minha formação e que fui assíduo e pontual aos encontros.	5,00
	Média da Dimensão	5,00
	Metodologia	
	4.1 - Utilizou formas diversificadas de produção científica e/ou técnica (sequências didáticas, cadernos didáticos, ensaios, artigos, resenhas em periódicos, verbetes, capítulos de livro, livros, produção para eventos) superando a dicotomia teoria e prática.	4,88
	4.2 - Utilizou recursos didáticos adequados para o desenvolvimento das aulas aos estudantes. (Ex.: Power Point, Moodle, vídeos, redes sociais e outras multimídias)	4,94
	4.3 - Eu, como estudante, tive interesse em questionar o docente, refletir sobre o conteúdo e quando necessário busquei alternativas para obter melhor aprendizado.	5,00
	Média da Dimensão	4,94
Avaliação	5.1 - Informou e discutiu, previamente, a sistemática de avaliação da aprendizagem.	4,88
	5.2 - Informou sobre os direitos dos discentes quando do descumprimento dos encargos pertinentes à função docente, tais como: não assiduidade, não cumprimento do programa da disciplina, carga horária e plano de ensino, não devolução das avaliações e comentário dos seus resultados e não encerramento da turma no sistema em tempo regulamentar.	5,00
	5.3 - Eu, como estudante, interessei-me em saber sobre os prazos e os resultados das avaliações aplicadas.	5,00
	Média da Dimensão	4,96
Relação docente-estudante	6.1 - Incentivou a participação dos discentes em atividades como eventos, congressos, intercâmbio/internacionalização do curso	4,94
	6.2 - Identificou a necessidade de encaminhamento dos discentes para acompanhamento psicológico	4,88
	6.3 - Deu acessibilidade pedagógica aos estudantes com deficiência e/ou necessidades educacionais especiais	4,63
	6.4 - Eu, como estudante considero que me relacionei de forma cooperativa e respeitosa com o docente e a turma	5,00
	Média da Dimensão	4,86
Relação orientador(a)-orientando(a)	7.2 - O tempo e a frequência destinados à orientação foram suficientes.	5,00
	7.3 - O(a) orientador(a) buscou alternativas para suprir possíveis defasagens incentivando a autonomia para definição da temática de pesquisa e na elaboração do produto, relatório final da monografia, dissertação e/ou tese.	5,00
	7.4 - O(a) orientador(a) estimulou a participação do(a) orientando(a) em comissões e/ou órgãos colegiados e grupos de pesquisa e extensão.	5,00
	7.5 - O(a) orientador(a) incentivou a participação dos(as) orientandos(as) em atividades como eventos, congressos, intercâmbio/internacionalização do curso.	5,00
	7.6 - O(a) orientador(a) realizou acompanhamento permanente durante o período da docência orientada (elaboração, execução e avaliação do plano de atividades e relatório).	5,00
	7.7 - Eu, como orientando(a) considero que me relacionei de forma cooperativa e respeitosa com o(a) orientador(a).	5,00
	Média da Dimensão	5,00
Gestão do	8.1 - Há interlocução entre a gestão do programa (coordenação e	4,00

programa(coordenação, secretaria, comissões e infraestrutura)	secretaria) e as unidades de apoio ao estudante (UAP, APG).	
	8.2 - O atendimento da secretaria e coordenação (e-mails, informações, redes sociais, whatsapp) é adequado.	4,88
	8.3 - As informações sobre editais, bolsas, recursos existentes são explícitas e acessíveis.	4,06
	8.4 - As representações estudantis nas comissões informam seus pares sobre as deliberações acordadas na pós-graduação.	3,94
	8.5 - A infraestrutura do programa atende às necessidades do seu corpo docente, discente e técnico-administrativo.	4,75
	8.6 - Há promoção de informações, discussões e reflexões referentes ao processo de avaliação da pós-graduação executado pela CAPES	4,00
	8.7 - Há o planejamento e fomento de capacitações à comunidade acadêmica (Docentes, discentes e TAEs), com vistas a qualificação do programa.	4,06
	8.8 - Eu, como estudante, considero que busquei informar-me e solicitar ações da gestão do Programa com antecedência e de forma cordial.	4,31
	Média da Dimensão	4,25
Dificuldades em relação à produção acadêmica após o retorno ao ensino presencial	9.1 - Continuidade do tema de pesquisa inicial e da produção de dados para a pesquisa.	4,38
	9.2 - Manter minha produção escrita (artigos, capítulos de livro, trabalhos para eventos)	4,13
	9.3 - Manter atividades de leitura, escrita e prazos para entrega de relatórios (projetos, propostas, dissertações e teses) diante das questões psíquicas e emocionais.	4,06
	9.4 - Compatibilizar as atividades de estudo, escrita e pesquisa com as atividades do cotidiano doméstico e de trabalho	4,56
	9.5 - Acessar materiais bibliográficos em meio físico	3,69
	9.6 - Manutenção de equipamentos tecnológicos e de acesso à internet.	3,94
	9.7 - Eu como estudante busquei informar o(a) orientador(a), bem como a gestão do Programa sobre essas dificuldades.	4,75
	Média da Dimensão	4,21

Fonte: CPD/UFSM, (2023).

Pontos fortes: Aproveitamento das aulas e Relação orientador(a)- orientando(a)

Ponto a melhorar: Gestão do programa

PG Curso de Especialização em Gestão Educacional (CEGE)

Quadro 20: Média por questão e dimensão PG de Especialização em Gestão Educacional

Dimensão	Questão	Média
Plano de ensino da disciplina	1.1 - Entregou e comentou o plano de ensino, os objetivos, conteúdos, metodologia, avaliação e referências bibliográficas considerando a participação discente na elaboração do plano.	5,0
	1.2 - Desenvolveu o plano disponibilizando fontes em Língua Portuguesa e línguas estrangeiras para enriquecer a disciplina.	5,0
	1.3 - Eu, como estudante, busquei informar-me sobre o plano de ensino, os objetivos, a metodologia, a avaliação e as referências bibliográficas.	4,9
	Média da Dimensão	4,97
Conhecimento e ementa da disciplina	2.1 - Estão atualizados e relacionados às temáticas de pesquisa dos discentes e aos diferentes contextos sociais e educacionais.	4,9
	2.2 - As disciplinas proporcionaram a interação entre as linhas de pesquisa.	4,9
	2.3 - Eu, como estudante, procurei esclarecer as dúvidas e complementar os conteúdos desenvolvidos.	4,9
	Média da Dimensão	4,9

Aproveitamento das aulas	3.1 - Foi assíduo às aulas, pontual e cumpriu o horário da aula de forma qualitativa.	4,9
	3.2 - Demonstrou preocupação em relação ao aproveitamento dos estudantes.	4,9
	3.3 - Quanto ao aproveitamento das aulas desta disciplina, considero que foram satisfatórias para minha formação e que fui assíduo e pontual aos encontros.	4,9
	Média da Dimensão	4,9
Metodologia	4.1 - Utilizou formas diversificadas de produção científica e/ou técnica (sequências didáticas, cadernos didáticos, ensaios, artigos, resenhas em periódicos, verbetes, capítulos de livro, livros, produção para eventos) superando a dicotomia teoria e prática.	4,9
	4.2 - Utilizou recursos didáticos adequados para o desenvolvimento das aulas aos estudantes. (Ex.: Power Point, Moodle, vídeos, redes sociais e outras multimídias)	4,9
	4.3 - Eu, como estudante, tive interesse em questionar o docente, refletir sobre o conteúdo e quando necessário busquei alternativas para obter melhor aprendizado.	4,9
	Média da Dimensão	4,9
Avaliação	5.1 - Informou e discutiu, previamente, a sistemática de avaliação da aprendizagem.	4,9
	5.2 - Informou sobre os direitos dos discentes quando do descumprimento dos encargos pertinentes à função docente, tais como: não assiduidade, não cumprimento do programa da disciplina, carga horária e plano de ensino, não devolução das avaliações e comentário dos seus resultados e não encerramento da turma no sistema em tempo regulamentar.	4,9
	5.3 - Eu, como estudante, interessei-me em saber sobre os prazos e os resultados das avaliações aplicadas.	4,9
	Média da Dimensão	4,9
Relação docente-estudante	6.1 - Incentivou a participação dos discentes em atividades como eventos, congressos, intercâmbio/internacionalização do curso	4,7
	6.2 - Identificou a necessidade de encaminhamento dos discentes para acompanhamento psicológico	4,1
	6.3 - Deu acessibilidade pedagógica aos estudantes com deficiência e/ou necessidades educacionais especiais	4,4
	6.4 - Eu, como estudante considero que me relacionei de forma cooperativa e respeitosa com o docente e a turma	4,9
	Média da Dimensão	4,53
Relação orientador(a)-orientando(a)	7.2 - O tempo e a frequência destinados à orientação foram suficientes.	
	7.3 - O(a) orientador(a) buscou alternativas para suprir possíveis defasagens incentivando a autonomia para definição da temática de pesquisa e na elaboração do produto, relatório final da monografia, dissertação e/ou tese.	
	7.4 - O(a) orientador(a) estimulou a participação do(a) orientando(a) em comissões e/ou órgãos colegiados e grupos de pesquisa e extensão.	
	7.5 - O(a) orientador(a) incentivou a participação dos(as) orientandos(as) em atividades como eventos, congressos, intercâmbio/internacionalização do curso.	
	7.6 - O(a) orientador(a) realizou acompanhamento permanente durante o período da docência orientada (elaboração, execução e avaliação do plano de atividades e relatório).	
	7.7 - Eu, como orientando(a) considero que me relacionei de forma cooperativa e respeitosa com o(a) orientador(a).	
	Média da Dimensão	
Gestão do programa(coordenação,	8.1 - Há interlocução entre a gestão do programa (coordenação e secretaria) e as unidades de apoio ao estudante (UAP, APG).	4,7
	8.2 - O atendimento da secretaria e coordenação (e-mails, informações, redes sociais, whatsapp) é adequado.	5,0

	8.3 - As informações sobre editais, bolsas, recursos existentes são explícitas e acessíveis.	4,2
	8.4 - As representações estudantis nas comissões informam seus pares sobre as deliberações acordadas na pós-graduação.	4,7
	8.5 - A infraestrutura do programa atende às necessidades do seu corpo docente, discente e técnico-administrativo.	5,0
	8.6 - Há promoção de informações, discussões e reflexões referentes ao processo de avaliação da pós-graduação executado pela CAPES	4,7
	8.7 - Há o planejamento e fomento de capacitações à comunidade acadêmica (Docentes, discentes e TAEs), com vistas a qualificação do programa.	5,0
	8.8 - Eu, como estudante, considero que busquei informar-me e solicitar ações da gestão do Programa com antecedência e de forma cordial.	5,0
	Média da Dimensão	4,79
Dificuldades em relação à produção acadêmica após o retorno ao ensino presencial	9.1 - Continuidade do tema de pesquisa inicial e da produção de dados para a pesquisa.	4,2
	9.2 - Manter minha produção escrita (artigos, capítulos de livro, trabalhos para eventos)	4,2
	9.3 - Manter atividades de leitura, escrita e prazos para entrega de relatórios (projetos, propostas, dissertações e teses) diante das questões psíquicas e emocionais.	4,1
	9.4 - Compatibilizar as atividades de estudo, escrita e pesquisa com as atividades do cotidiano doméstico e de trabalho	4,0
	9.5 - Acessar materiais bibliográficos em meio físico	4,1
	9.6 - Manutenção de equipamentos tecnológicos e de acesso à internet.	4,5
	9.7 - Eu como estudante busquei informar o(a) orientador(a), bem como a gestão do Programa sobre essas dificuldades.	4,8
	Média da Dimensão	4,27

Fonte: CPD/UFSM, (2023).

Ponto forte: Plano de ensino da disciplina

Ponto a melhorar: Relação docente- estudante

Apresentamos a seguir o quadro com as dimensões consideradas como pontos fortes e como pontos a melhorar de cada curso de Pós-graduação. A dimensão Relação orientador(a)-Orientando(a) foi apontada por quatro cursos como ponto forte e a dimensão Gestão do programa foi apontada como ponto a melhorar também por quatro dos seis cursos da Pós-graduação do CE.

Quadro 21: Pontos fortes e pontos a melhorar por Curso de Pós-graduação

Curso	Ponto forte	Ponto a melhorar
PG Educação - Doutorado	Relação orientador(a)-orientando(a)	Gestão do programa
PG Educação - Mestrado	Relação orientador(a)-orientando(a)	Gestão do programa
PG - Mestrado Profissional em Tecnologias Educacionais em Rede	Avaliação	Gestão do programa
PG em História em Rede Nacional - Mestrado Profissional	Demais dimensões com média 5	Relação docente-estudante

PG em Políticas Públicas e Gestão Educacional - Mestrado Profissional	Aproveitamento das aulas e Relação orientador(a)- orientando(a)	Gestão do programa
Curso de Especialização em Gestão Educacional (CEGE)	Plano de ensino da disciplina	Relação docente-estudante

Resultado Qualitativo Geral

No geral, o instrumento IA-2B apresentou **38** comentários na questão aberta, com a maioria dos discentes destacando aspectos positivos com relação às disciplinas e aos docentes dos programas de Pós-graduação (Anexo A - Respostas questão aberta). O PG Educação - Doutorado, apresentou 19 comentários, seguido do PG - Mestrado Profissional em Tecnologias Educacionais em Rede com 13 comentários, o PG Educação - Mestrado com três respostas abertas, depois PG em Políticas Públicas e Gestão Educacional - Mestrado Profissional com duas respostas e Curso de Especialização em Gestão Educacional (CEGE) com um comentário. O PG em História em Rede Nacional - Mestrado Profissional, não apresentou nenhum comentário com relação à questão aberta.

Com base nos comentários dos estudantes sobre os cursos, podemos observar várias opiniões positivas em relação aos professores e à qualidade do ensino, com elogios à metodologia, à motivação, ao relacionamento com os discentes e à didática na ministração das aulas. Além disso, alguns discentes destacam a importância da orientação e do incentivo para participação em eventos acadêmicos.

No entanto, há algumas preocupações específicas mencionadas por discentes, que envolvem a comunicação com os docentes, especialmente quando se trata de receber respostas a e-mails ou *feedbacks* sobre notas. Além disso, há comentários relacionados à organização do tempo e à conclusão de tarefas após o término das aulas, o que pode afetar a programação dos estudantes.

Outra observação interessante é que alguns discentes sugerem a inclusão da opção "não se aplica" em relação às dificuldades na produção acadêmica para permitir que aqueles que não enfrentam essas dificuldades possam se expressar com mais precisão. Em relação a isso, quatro discentes realizaram apontamentos com relação à dimensão sobre Dificuldades, sugerindo adequações no enunciado da dimensão ou para inserção do item "não se aplica".

Em geral, os comentários indicam que os cursos apresentam pontos fortes, mas também destacam áreas que podem precisar de melhorias, como metodologia dos docentes, necessidade de políticas de saúde mental na vida acadêmica e adequação do instrumento com relação a dimensão Dificuldades. O CE e a CAICE/CSA-CE podem considerar essas opiniões para aprimorar o contexto acadêmico dos discentes e manter um ambiente de ensino com ainda mais qualidade, bem como realizar as adequações sugeridas ao instrumento IA-2B.

A seguir estão apresentados os resultados qualitativos dos cursos de Pós-graduação. Para a análise, excertos das respostas dos discentes foram separados conforme a maior frequência em que apareciam palavras ou expressões. Pode-se observar que o conteúdo das respostas teve variações nos cinco cursos de Pós-graduação do CE que tiveram estudantes respondentes, considerando-se as peculiaridades de cada curso e os apontamentos de cada estudante.

Resultado qualitativo por Curso de Pós-graduação

PG Educação - Doutorado

Considerando as respostas de 19 discentes do Curso de Pós-graduação Doutorado em Educação, houve seis elogios ao docente e a sua prática pedagógica. Quatro comentários sobre a dimensão Dificuldades, fazendo referência ao enunciado e solicitando para inserir o item “não se aplica”. Outras quatro solicitações sobre políticas de saúde mental no CE. Também um elogio quanto ao incentivo do orientador à participação dos estudantes em eventos. Ainda um comentário com críticas negativas sobre a participação de convidados em aulas da Pós-graduação. Por último há um elogio à instituição UFSM, um agradecimento geral e uma fala como “nada a registrar.”

PG Educação - Mestrado

O Curso de Pós-graduação Mestrado em Educação teve três respostas na questão aberta. O primeiro comentário apresentou elogios ao orientador e ao curso de mestrado, e trouxe críticas ao atendimento da secretaria por conta da incompatibilidade de horários.

O segundo comentário trouxe elogios ao curso, à didática do docente e ao

docente em particular. E o último apontou descontentamento com uma disciplina, com relação ao não retorno do docente sobre e-mails encaminhados e também com relação ao lançamento de notas.

PG - Mestrado Profissional em Tecnologias Educacionais em Rede

O Curso PG - Mestrado Profissional em Tecnologias Educacionais em Rede obteve 13 respostas na questão qualitativa. Com relação aos elogios, foram dez elogios ao docente, nove elogios à prática pedagógica e metodologia do docente, cinco à relação professor-aluno, dois elogios à orientação e um ao incentivo à participação em eventos. Três comentários com críticas à metodologia, à didática, à programação das aulas. E por último uma sugestão para adequações do instrumento, incluir item “não se aplica”.

PG em Políticas Públicas e Gestão Educacional - Mestrado Profissional

O PG em Políticas Públicas e Gestão Educacional - Mestrado Profissional teve duas respostas na questão qualitativa do instrumento, onde um comentário foi um elogio feito a uma disciplina e o outro uma sugestão para que o programa de pós-graduação intensifique a escrita e a pesquisa por meio da oferta de disciplinas.

Curso de Especialização em Gestão Educacional (CEGE)

O Curso de Especialização em Gestão Educacional (CEGE) teve a resposta de apenas um estudante, que se manifestou com um elogio às aulas e a prática do docente.

Considerações finais

A participação geral dos estudantes que responderam ao instrumento IA 2B foi de 17,07%, ficando abaixo do índice de participação do semestre anterior (2022/02) em que havia atingido 22,92%. A baixa participação indica que há a necessidade de definir estratégias de mobilização e sensibilização junto aos

estudantes da Pós-graduação, a fim de enfatizar a importância da participação no processo avaliativo.

De modo geral, as dimensões foram bem avaliadas pelos estudantes dos Cursos de Pós-graduação, pois nas dimensões de 1 à 8, todos os cursos têm médias próximas de 5,00. Destaque para o PG - Mestrado Profissional em Tecnologias Educacionais em Rede, com média de 4,84 considerando as oito primeiras dimensões analisadas.

As dimensões Relação orientador(a)- orientando(a) (4,95), Plano de ensino (4,92) e Avaliação (4,91), foram aquelas que obtiveram as médias mais altas. A dimensão que apresentou a menor média foi Gestão do programa (4,46). Com relação à dimensão Gestão do Programa, a questão em que os estudantes apresentaram maior discordância em algum grau (8,39%), foi a 8.4, em que avaliaram se *As representações estudantis nas comissões informam seus pares sobre as deliberações acordadas na pós-graduação*.

Com relação aos resultados qualitativos, os estudantes destacaram os pontos fortes e pontos que necessitam de melhorias nos Programas de Pós-graduação do CE. As áreas de destaque incluem elogios aos professores, tanto em relação ao conhecimento quanto à motivação e ao relacionamento com os estudantes. A importância da orientação e do incentivo para a participação dos estudantes em eventos acadêmicos também é enfatizada positivamente.

No entanto, também foram levantadas preocupações sobre a comunicação com os professores, o tempo de conclusão das tarefas e a organização dos cursos, especialmente no que diz respeito a questões relacionadas ao tempo. Além disso, a sugestão de incluir a opção "não se aplica" em relação às dificuldades na produção acadêmica é uma observação válida para tornar a avaliação mais precisa e para proposição de adequações do instrumento.

Em resumo, essas opiniões podem servir como ponto de partida para melhorias, seja na comunicação, na organização dos programas ou na oferta de suporte adicional aos estudantes. O *feedback* dos estudantes é de fundamental importância para a proposição de melhorias do ensino e do ambiente acadêmico.

Referências

BARBER, M. **Democracia forte**. Paris: Desclée de Brouwer, 1997.

CURY, Carlos Roberto Jamil. O princípio da gestão democrática na educação. In: CURY, Carlos Roberto Jamil. **Gestão democrática da educação**. Brasília: MEC, out. 2005. p. 14-19. (Boletim 19).

FÉLIX, G. T.; COSTAS, F.A. T. A autoavaliação numa perspectiva participativa: reconfiguração dos cursos de pós-graduação no Brasil. In **Formação de professores: políticas públicas e tecnologias educacionais** – volume 1. Elena Maria Mallmann, Andrea Ad Reginatto, Taís Fim Alberti - organizadoras. São Paulo: Pimenta Cultural, 2021.

FÉLIX, G. T., FURTADO, D. B. V. (2016). Autoavaliação institucional e (in)cultura de participação na universidade. **HOLOS**, 1, 2016. p. 69–80. <https://doi.org/10.15628/holos.2016.2151>

LEITE, Denise. **Reformas universitárias: avaliação institucional participativa**. Petrópolis, RJ: Vozes , 2005

UFSM. **Centro de Processamento de Dados (CPD)**, 2023.

ANEXO A - Respostas questão aberta

PG - Mestrado Profissional em Tecnologias Educacionais em Rede

Professora excelente. Aulas prazerosas e ricas em teoria e relação com a prática dos estudantes. Atenciosa e motivadora em suas falas.
Professora x-x-x é uma docente completa. Com ótimo relacionamento com a turma. Valoriza todas as contribuições que damos em aula. Parte seus ensinamentos sempre do conhecimento prévio dos estudantes. Permitindo momentos de fala e ricas trocas de experiências em suas aulas. Com sua dupla, professora x-x-x, são as professoras que mais explicam e dão o norte de como funciona o programa, como ter um melhor aproveitamento, sempre nos motivando.
Ótima professora. Motivadora, inspiradora, muito querida. Transmite o conhecimento de uma forma única e cativante.
Ótimo professor. Bem Objetivo, didático e organizado. Explica tudo com muita clareza de conhecimento e muito querido. Um exemplo de professor.
As aulas da disciplina eram muito monótonas, apresentação de slides lidos pelo professor com questionários para responder no moodle.
Professora x-x-x maravilhosa, querida. Muito empenhada com a aprendizagem dos alunos, buscando sempre várias formas de compartilhar seu conhecimento de forma clara. Preocupada em perceber se todos realmente entenderam os novos conceitos apresentados.
Sugestão: Não repetir as questões referentes ao programa, comissões, entre outros (no tópico 8.) em todos os docentes.
Professor super atencioso.
O Professor x-x-x é um docente muito qualificado, que demonstra ter muito conhecimento. Porém senti dificuldade em compartilhar estes conhecimentos, sendo feito de forma muito mecânica, apenas com a leitura de slides sem muito diálogo.
Professora excelente. Aulas prazerosas e ricas em teoria e relação com a prática dos estudantes. Atenciosa e motivadora em suas falas.
Professora x-x-x é uma docente completa. Com ótimo relacionamento com a turma. Valoriza todas as contribuições que damos em aula. Parte seus ensinamentos sempre do conhecimento prévio dos estudantes. Permitindo momentos de fala e ricas trocas de experiências em suas aulas. Com sua dupla, professora x-x-x, são as professoras que mais explicam e dão o norte de como funciona o programa, como ter um melhor aproveitamento, sempre nos motivando. Como orientadora super atenciosa, compreensiva e flexível com os horários de orientação.
O professor sempre incentivou e facilitou nossa participação nos eventos ofertados pela instituição. Bem flexível e atencioso quando às peculiaridades de cada aluno. Quanto aos horários acredito que fez o possível para conciliar e atender a todos.
Professor muito bom, trouxe temas de relevância para serem discutidos em aula, aulas bem dinâmicas, tornando a participação prazerosa. Muito atencioso e motivador, fez orientações online fora do seu horário de aula. Gratidão.
A única dificuldade foi com relação ao tempo da aula que terminaria às 12:00h, porém as tarefas e leituras para a próxima aula sempre eram orientadas depois deste horário. Para minha organização dificultava, já que a programação era até as 12h.
Professor muito bom, trouxe temas de relevância para serem discutidos em aula, aulas bem

dinâmicas, tornando a participação prazerosa. A única dificuldade foi com relação ao tempo da aula que terminaria às 12:00h, porém as tarefas e leituras para a próxima aula sempre eram orientadas depois deste horário. Para minha organização dificultava, já que a programação era até as 12h.

PG Educação - Mestrado

Só tenho elogios ao meu professor orientador e à UFSM. Única coisa que poderia melhorar um pouco é o contato com a secretaria, uma vez que seus horários são diferenciados e muitas vezes não conseguimos contato com a mesma. Entretanto, fora isso, atendimento qualificado. Me sinto orgulhoso de estar me formando em meu mestrado nesta instituição. Parabéns a todos!

A disciplina foi ministrada com dedicação e boa organização pela professora, articulando com os projetos individuais de cada discente, além de manter todas informadas e tirar várias dúvidas sobre o programa de pós graduação.

A professora jamais entrou em contato comigo, enviei três e-mails e não tive nenhum retorno da parte dela. Já era para ter liberado a nota no portal, mas segue em pendência. Nada satisfeita com a administração da disciplina. Porém, espero que minha sinceridade não me prejudique!

PG Educação - Doutorado

Sobre dificuldades na produção acadêmica, penso que poderia ter uma opção "não se aplica". Marquei 1 por não ter tido essas dificuldades.

Sobre dificuldades na produção acadêmica, penso que poderia ter uma opção "não se aplica". Marquei 1 por não ter tido essas dificuldades.

O quesito 9 DIFICULDADES NA PRODUÇÃO ACADÊMICA é dubio pois o título insere "dificuldade" enquanto as questões são afirmativas "manter escrita..." o que deixa a dúvida: eu consegui manter a escrita ou eu tive dificuldade?

A escrita também é algo que precisa ser acessível, o mais objetiva possível. Pode imaginar que o estudante tenha essa "interpretação" mas considerando as diversas atividades e um questionário com respostas fechadas deve conter objetividade extrema.

Enfatizo o incentivo da orientadora para participação de eventos/assembleias/reuniões e eventos internos.

Muitos convidados deixando pouco tempo para discussão na turma.

Professora excelente, consegue expor em suas aulas seu método dialético, fazendo com que tudo tenha sentido.

Agradecer oportunidade de aprendizado. Professora x-x-x incentiva e potencializa o estudante em suas falas para a pesquisa. Gratidão.

Agradecer a oportunidade de aprendizado.

Nada a registrar

Sobre dificuldades na produção acadêmica, penso que poderia ter uma opção "não se aplica". Marquei 1 por não ter tido essas dificuldades.

Precisamos de políticas de saúde mental na comunidade acadêmica.

Docente incrivelmente carismática, possuidora de grande conhecimento e soube usar as discussões para promover debates direcionados a temática da disciplina.

Precisamos de políticas de saúde mental na comunidade acadêmica.

Precisamos de políticas de saúde mental na comunidade acadêmica.

Precisamos de políticas de saúde mental na comunidade acadêmica.

Excelente professora, detentora de um conhecimento gigante. Fiquei muito honrada em assistir suas aulas, debates e divisão de conhecimentos.

Excelente professora, com aulas incríveis e produtivas, nos levando a novas aprendizagens.

Professora incrível, a qual tenho muita admiração. Possui uma ótima didática, domínio dos conteúdos, interlocuções, proporcionando diferentes espaços e tipos de aprendizagem.

Estou adorando as aulas, corpo docente e a instituição!

Parabéns!

PG em Gestão Educacional - CEGE - Especialização

Gostei bastante das aulas da docente. Foram interessantes e a professora demonstra boa didática e domínio das temáticas abordadas.

PG em Políticas Públicas e Gestão Educacional - Mestrado Profissional

Disciplina que contribuiu de forma extraordinária para pensar possibilidades de desenvolvimento/leitura/escrita do projeto de tese.

De modo geral, o programa deve reforçar disciplinas que ensinam a pesquisar e estimular a escrita .