



RELATÓRIO DA AVALIAÇÃO  
ENSINO-APRENDIZAGEM  
2023/2

LICENCIATURA EM  
GEOGRAFIA / EAD

UFSM



UNIVERSIDADE FEDERAL DE SANTA MARIA  
COORDENADORIA DE TECNOLOGIA EDUCACIONAL  
COMISSÃO SETORIAL DE AVALIAÇÃO

RELATÓRIO DE AVALIAÇÃO  
LICENCIATURA EM GEOGRAFIA

SANTA MARIA, RS  
NOVEMBRO, 2024

## EQUIPE TÉCNICA

*Comissão Setorial de Avaliação,  
Campus Sede / Coordenadoria de Tecnologia Educacional*

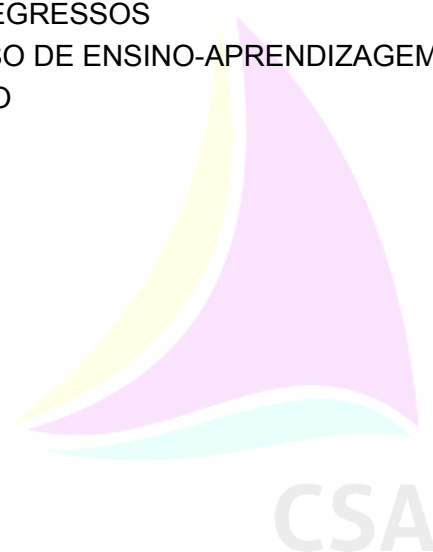
Alexandre Schlöttgen (TAE – Presidente)  
Denis Rasquin Rabenschlag (Professor – Vice-Presidente)  
Alexandre Osorio Roballo Guedes (Discente – Membro)

*Coordenadoria de Planejamento e Avaliação Institucional,  
Pró-Reitoria de Planejamento*

Fernando Pires Barbosa (Presidente da CPA)  
Scheila Rezende Schaffazick (Vice-presidente da CPA)  
Silvana Bortoluzzi Balconi (Coordenadora da COPLAI/PROPLAN)  
Luise Medina Cunha Castellanelli (Organização e redação)  
Gustavo Scaramussa  
Priscilla Westphalen Berneira Teixeira

## SUMÁRIO

APRESENTAÇÃO	5
VISÃO GERAL DO CURSO SOB A ÓTICA DO PDI	6
INDICADORES	8
AVALIAÇÃO GERAL	12
ACOMPANHAMENTO DE EGRESSOS	16
AVALIAÇÃO DO PROCESSO DE ENSINO-APRENDIZAGEM	17
DIAGNÓSTICO UNIFICADO	20



## APRESENTAÇÃO

O Sistema Nacional de Avaliação da Educação Superior (SINAES) tem como objetivo monitorar o desempenho acadêmico dos estudantes e garantir a qualidade dos cursos e instituições por meio de avaliações periódicas. Essas avaliações são realizadas tanto de forma externa, por comissões definidas pelo Ministério da Educação (MEC), quanto de forma interna, pelas Comissões Próprias de Avaliação (CPA), em conformidade com as diretrizes estabelecidas pela legislação vigente. Na Universidade Federal de Santa Maria (UFSM), a CPA conta com o auxílio de Comissões Setoriais de Avaliação (CSAs), criadas com o objetivo de difundir e expandir os processos de avaliação dentro das unidades universitárias. Além disso, a Coordenadoria de Planejamento e Avaliação Institucional (COPLAI), vinculada à Pró-Reitoria de Planejamento (PROPLAN), presta apoio administrativo e executivo à comissão e trabalha para garantir a integração dos processos avaliativos com o planejamento, a gestão universitária e o Plano de Desenvolvimento Institucional (PDI).

Pensando nessa integração, a COPLAI desenvolveu o modelo deste Relatório de Avaliação de Curso de Graduação, que foi preenchido pela CSA da sua unidade de ensino. O documento apresenta um panorama avaliativo do curso, reunindo os principais resultados das últimas avaliações externas e internas, indicadores de qualidade definidos para o acompanhamento do PDI 2016-2026, e diagnósticos individualizados elaborados pela CSA. Além de promover a divulgação dos resultados das avaliações, o relatório tem como objetivos familiarizar as coordenações com os portais de dados disponibilizados pela PROPLAN e estimular o uso de indicadores nos processos de gestão descentralizada. O documento inclui também uma seção destinada aos coordenadores, com questões formuladas para entender e aproximar os dados apresentados – em sua maioria quantitativos – à realidade do curso, e para coletar ideias e exemplos de boas práticas. Pretende-se que as informações compartilhadas pelos coordenadores possam, em um segundo momento, retroalimentar os processos de gestão e avaliação das unidades de ensino e da administração central.

O relatório está estruturado da seguinte maneira: a primeira seção apresenta a visão geral do curso sob a ótica do PDI 2016-2026, incluindo o desempenho nas avaliações externas; as seções seguintes trazem o desempenho do curso nas pesquisas de avaliação internas promovidas pela CPA – Avaliação Institucional (2023), Acompanhamento de Egressos (2017), e Avaliação do Processo de Ensino-Aprendizagem (2023/1); na sequência, temos um diagnóstico unificado e individualizado do curso, elaborado pelas CSAs a partir das informações e pareceres apresentados nas seções anteriores; a última seção traz o questionário a ser preenchido pelos coordenadores. Todos os dados disponibilizados neste relatório – além de outros dados referentes aos processos de gestão e avaliação da UFSM – podem ser consultados na íntegra no site da Avaliação Institucional, na página de Acompanhamento do Plano de Metas (vinculada ao PDI 2016-2026) e no Portal de Indicadores da PROPLAN.

Silvana Bortoluzzi Balconi,  
Coordenadora da COPLAI/PROPLAN

## VISÃO GERAL DO CURSO SOB A ÓTICA DO PDI

A UFSM estabeleceu, por meio do PDI 2016-2026, sete desafios institucionais em consonância com sua missão de ser reconhecida como uma instituição de excelência na construção e difusão do conhecimento, comprometida com o desenvolvimento da sociedade de modo inovador e sustentável. Esses desafios representam os três pilares universitários - ensino, pesquisa e extensão, além da gestão universitária e de três aspectos de relevância estratégica, social e ambiental para o desenvolvimento institucional: internacionalização, inclusão social e gestão ambiental. A fim de acompanhar a evolução da universidade na persecução de sua missão e na superação dos desafios institucionais, adicionou-se ao PDI um Plano de Metas, atualizado periodicamente pela instituição.

No âmbito dos cursos de graduação, é possível estabelecer uma conexão mais direta com três desafios: Desafio 1 - Internacionalização, que permeia diversas esferas da instituição; Desafio 2 - Educação Inovadora e Transformadora com Excelência Acadêmica, que está diretamente relacionado ao ensino; e Desafio 3 - Inclusão Social, especialmente em relação às questões de assistência estudantil. Nesse contexto, a universidade busca aumentar a eficiência do processo de formação, visando entregar e integrar à sociedade um contingente maior de graduados em cursos com níveis de qualidade cada vez mais elevados – o que envolve também o aprimoramento e a expansão dos processos de internacionalização. Da mesma forma, é crucial para a UFSM que seus alunos estejam satisfeitos com a instituição durante e após a conclusão de seus cursos e que estejam devidamente amparados em suas necessidades no decorrer do processo formativo. Com base nesse escopo, o Plano de Metas definiu os seguintes indicadores para monitorar a qualidade dos cursos de graduação:

Quadro 1: Indicadores para desenvolvimento sustentável da UFSM

INDICADOR	META
D1 - Alunos estrangeiros	0,7%
D2 - Egressos trabalhando na área de formação ou cursando pós-graduação	95%
D2 - Taxa de Conclusão por Vaga (TCV)	52%
D2 - Índice de satisfação e pertencimento	5,8/6
D2 - Conceito de Curso (CC)	Conceito 4 ou 5
D2 - Conceito Preliminar de Curso (CPC)	
D2 - Exame Nacional de Desempenho de Estudantes (ENADE)	
D3 - Porcentagem de alunos com benefício que se formam com até 1 semestre além do prazo (Benefício Socioeconômico + Auxílio Plano Nacional de Assistência Estudantil)	80%
D3 - Porcentagem de encaminhamento de alunos na Coordenadoria de Ações Educacionais (com critério)	50%

O objetivo desta seção é apresentar aos coordenadores um panorama do desempenho do curso sob a ótica do PDI. A subseção seguinte traz dados gerais, indicadores

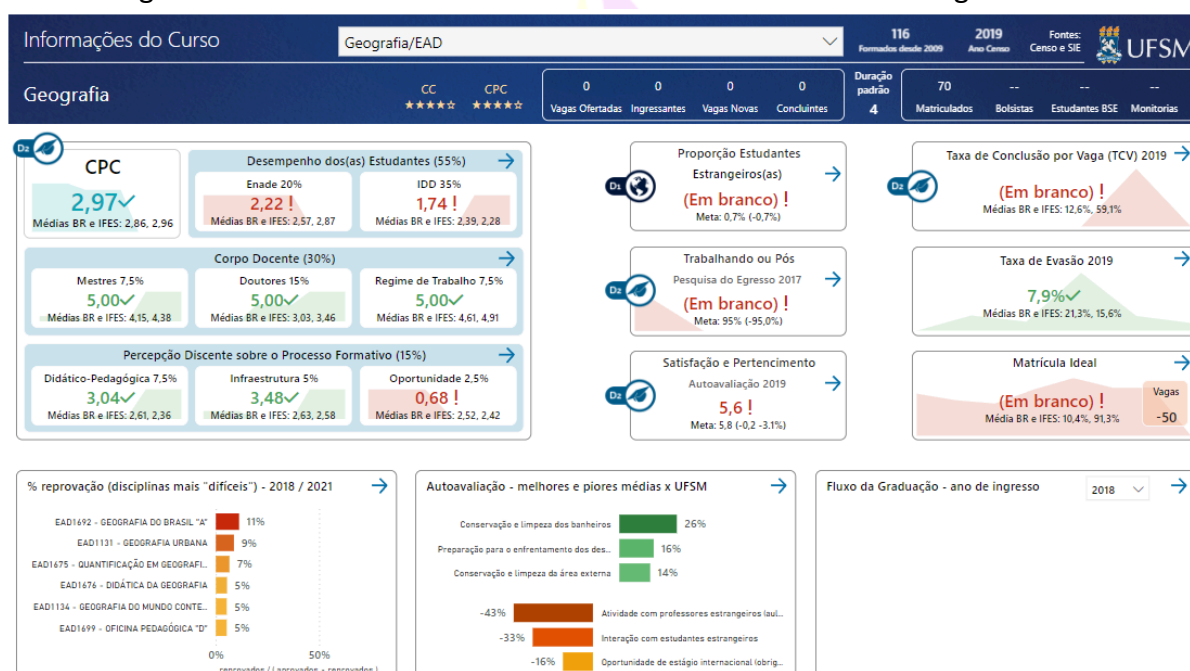
de qualidade – incluindo resultados de avaliações externas – e outras informações relevantes sobre o curso. Como complemento, são fornecidas descrições detalhadas de indicadores definidos no Plano de Metas e outros marcadores de desempenho monitorados pela instituição. A seção é encerrada com um breve parecer elaborado pela CSA a partir dos dados apresentados.



### INDICADORES

O painel a seguir foi retirado do Portal de Indicadores, um projeto que está sendo desenvolvido pela COPLAI, pela Coordenadoria de Planejamento Informacional (COPLIN), e pelo Centro de Processamento de Dados (CPD), todos vinculados à PROPLAN. O objetivo da ferramenta é concentrar o maior número de indicadores de qualidade e outras informações relevantes sobre os cursos de graduação em um só lugar.

Figura 1 - Portal de Indicadores do Curso de Licenciatura em Geografia EaD



Fonte: Portal de Indicadores - Proplan/UFSM. Disponível em:  
<https://www.ufsm.br/pro-reitorias/proplan/portal-de-indicadores>

Destaca-se que o projeto se encontra em fase experimental – no momento, os setores envolvidos estão trabalhando para atualizar os dados e tornar a ferramenta mais amigável aos usuários. Além disso, pretende-se que, em breve, o painel também contemple os indicadores definidos para o Desafio 3 – Inclusão Social. Por ora, seguem algumas informações para facilitar o entendimento dos quadros que compõem o painel atual (mais informações sobre os indicadores de qualidade utilizados pela instituição podem ser consultadas na página de Acompanhamento do Plano de Metas):

CPC: Conceito Preliminar de Curso. É calculado pelo MEC a partir dos resultados do Enade e outros dados do Censo da Educação Superior, antes da visita in loco dos avaliadores (que determina o Conceito de Curso). O painel apresenta o desempenho geral do curso e desempenho por componentes de avaliação, sendo que um desses componentes é o conceito Enade, calculado a partir do desempenho dos alunos do curso na prova de conhecimentos gerais e específicos. Tanto o CPC quanto o Conceito Enade são indicadores



do Desafio 2. Escala utilizada: 1 a 5. Vale lembrar que o Plano de Metas definiu os conceitos desejáveis das avaliações externas no modo “faixa” (número inteiro), e o painel traz os conceitos no modo “contínuo” (desempenho real); conforme estabelecido pelo MEC, os conceitos 4 e 5 do modo faixa equivalem, respectivamente, a notas maiores ou iguais a 2,945 e 3,945 no modo contínuo). Ano de referência: variável – é calculado no ano seguinte ao da realização do Enade, conforme calendário da área.

Proporção Estudantes Estrangeiros: número de alunos estrangeiros dividido pelo total de alunos matriculados no curso. Indicador do Desafio 1. Ano de referência: 2022

Trabalhando ou Pós: porcentagem de respondentes da Pesquisa de Acompanhamento de Egressos que estavam trabalhando na área de formação ou realizando cursos de pós-graduação à época da realização da pesquisa. Indicador do Desafio 2. Ano de referência: pesquisa realizada em 2017, considerou diplomados entre 2013 e 2016.

Satisfação e Pertencimento: média dos itens avaliados na dimensão homônima da Autoavaliação Institucional. Escala utilizada: 1 a 6. Indicador do Desafio 2. Ano de referência: pesquisa realizada em 2023.

Taxa de conclusão por vaga (TCV): resulta da divisão do número de diplomados durante o período previsto de duração do curso pelo número de vagas novas oferecidas no mesmo período. Indicador do Desafio 2. Ano de referência: 2019.

Taxa de evasão: utiliza fórmula definida pelo Instituto Lobo. Ano de referência: 2019.

Matrícula Ideal: o índice resulta da divisão do número total de alunos matriculados no ano de referência pelo número de vagas novas oferecidas durante o período previsto de duração do curso. Ano de referência: 2019

% reprovação (disciplinas mais difíceis): disciplinas com maior índice de reprovação de alunos do curso de referência, independentemente do curso/departamento de oferta. Considera apenas reprovações por nota e disciplinas com matrículas de 10 ou mais alunos do curso. Período de referência: entre 2018 e 2021.

Autoavaliação – melhores e piores médias x UFSM: comparação do desempenho do curso (na visão dos alunos) com a média geral da UFSM (na visão de todos os segmentos) em cada componente avaliado. A seção seguinte considera, para fins de comparação, os resultados da UFSM no mesmo nível e modalidade de ensino. Ano de referência: pesquisa realizada em 2023.

Fluxo de Graduação: selecionando o ano de ingresso no canto superior direito do quadro, é possível verificar a evolução, dentre os ingressantes daquele ano, da porcentagem de alunos matriculados, concluintes e desistentes durante o período médio de duração do curso. Ano de referência: ano de ingresso entre 2010 e 2016.

Outras funcionalidades do painel: na lateral direita de cada quadro existe uma seta azul – clicando na seta, é possível consultar outras informações sobre os indicadores considerados; as figuras à esquerda dos painéis indicam a relação dos indicadores com os desafios institucionais; o painel utiliza as cores verde, laranja e vermelho para sinalizar, respectivamente, os desempenhos superiores, próximos e inferiores às metas estabelecidas ou às médias nacionais.

Para fins de comparação, o desempenho geral da UFSM em todos os indicadores definidos para o monitoramento dos desafios institucionais deve ser consultado na página de Acompanhamento do Plano de Metas.

## DIAGNÓSTICO

Em relação às avaliações externas (CPC e ENADE), o curso de Licenciatura em Geografia EaD possui nota e 2,97 e 2,22, respectivamente, estando acima das médias brasileiras e das IFES no conceito preliminar do curso e abaixo das médias nacionais no Exame Nacional de Desempenho dos Estudantes, e das médias das IFES. Em relação aos indicadores de nivelamento interno, o curso está abaixo do padrão de excelência estabelecido no Plano de Metas da UFSM.

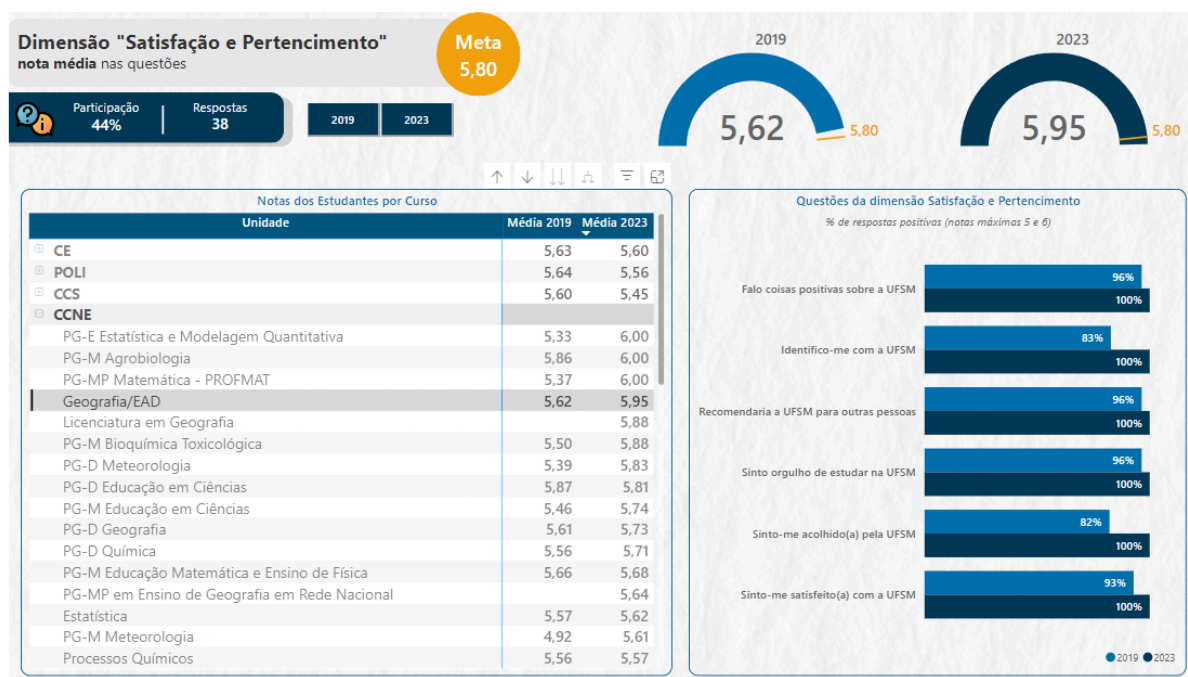
Quanto aos componentes do Corpo Docente, no quesito Regime de Trabalho o curso teve desempenho acima à média brasileira e à média das universidades. Quanto ao número de Mestres, o desempenho do curso está acima da média brasileira e das IFES. Assim como em relação ao número de Doutores. Em relação à percepção discente sobre o processo formativo, nas dimensões didático-pedagógica e de infraestrutura o desempenho do curso foi de 3,04 e 3,48 respectivamente, ficando acima das médias brasileiras (2,61 e 2,63) e das IFES (2,36 e 2,58). Cabe ressaltar que, quanto à infraestrutura, devido às especificidades da modalidade de Educação a Distância, os cursos EaD utilizam os espaços físicos dos Polos de Apoio Presencial, os quais são disponibilizados e mantidos pelas Prefeituras das cidades que os hospedam, em regime de colaboração com a Universidade Aberta do Brasil (UAB). Portanto, a UFSM não possui ingerência quanto à infraestrutura dos Polos de Apoio Presencial.

Em relação à proporção de estudantes estrangeiros, o Painel de Indicadores demonstra que o curso não possui alunos estrangeiros, estando abaixo da meta, que é de 0,7% do total de alunos matriculados no curso. Quanto à satisfação e pertencimento, o desempenho do Curso de Licenciatura em Geografia EaD é de 5,62, estando acima da média da UFSM, que é de 5,59, distante da meta (5,80), conforme podemos observar na Figura 2.

Quanto à taxa de evasão, o Curso apresenta índice de 7,9%, abaixo da média das universidades brasileiras (21,3%) e acima da média das universidades federais (15,6%).

O Portal de Indicadores não apresenta dados quanto ao indicador da taxa de conclusão por vaga (TCV) para os cursos EaD, portanto não foi possível fazer a análise do Curso. Diante do exposto, podemos concluir que, no geral, o curso de Licenciatura em Geografia apresenta desempenho positivo nos quesitos considerados, contribuindo com a excelência acadêmica da instituição. Entretanto, sugere-se dar especial atenção à dimensão desempenho dos estudantes, oportunidade, internacionalização e evasão.

Figura 2 - Pontuação geral na dimensão “Satisfação e Pertencimento” da Autoavaliação Institucional



Fonte: Acompanhamento do Plano de Metas - Proplan/UFSM: D2 - Educação inovadora e transformadora com excelência acadêmica. Disponível em:  
<https://www.ufsm.br/pro-reitorias/proplan/plano-de-metas-educacao-inovadora-e-transformadora-com-excelencia-academica>

### AVALIAÇÃO DO PROCESSO DE ENSINO-APRENDIZAGEM

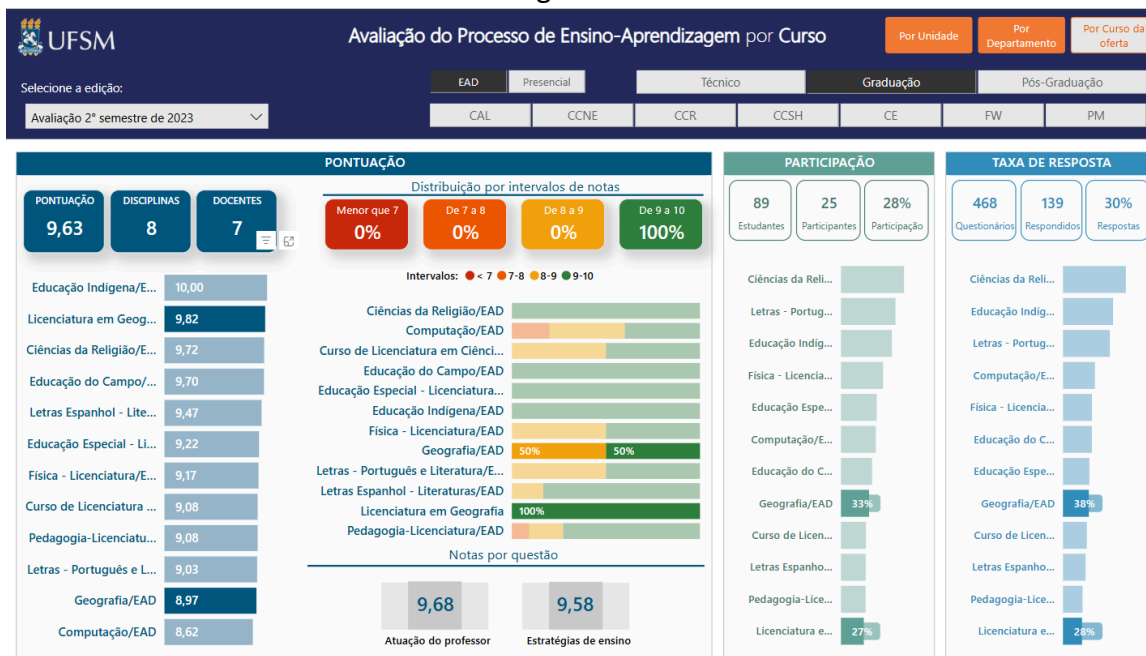
A pesquisa de Avaliação do Processo de Ensino-Aprendizagem é disponibilizada semestralmente aos alunos de todos os níveis de ensino ao final do período letivo correspondente. Esse processo avaliativo teve início em 2016, com o nome Avaliação do Docente pelo Discente, uma vez que, àquela época, os docentes eram os sujeitos da avaliação. Esse modelo seguiu até o segundo semestre de 2019, sendo substituído em 2020 e 2021 pela avaliação do REDE, formulada com o objetivo de apurar a percepção dos docentes e discentes sobre o processo de ensino e aprendizagem durante o período da pandemia. Instituído no primeiro semestre de 2022, o instrumento adotado atualmente foi construído por um grupo de trabalho formado por pesquisadores, analistas da Instituição e membros da CPA, tomando por base estudos estatísticos de pesquisadores do Centro de Ciências Sociais e Humanas (CCSH). O modelo atual avalia apenas três itens: a atuação docente, as estratégias de ensino e o conteúdo das disciplinas. Em relação às versões anteriores, apresenta como principais mudanças: o objeto da avaliação, que passou do docente para a disciplina; a diminuição do número de questões; a ampliação do público-alvo, que passou a abranger todos os níveis de ensino; e a disponibilização do instrumento também no app UFSM Digital. Acredita-se que essas mudanças, somadas às campanhas de divulgação desenvolvidas pela CPA e pelas CSAs, tenham sido responsáveis pelo aumento significativo da participação dos alunos em relação ao modelo de Avaliação do Docente pelo Discente.

Esta seção apresenta os resultados detalhados da pesquisa aplicada no 2º semestre de 2023 e quadros comparativos com os principais resultados das edições anteriores. Os dados apresentados são seguidos de breve parecer elaborado pela CSA.

#### RESULTADOS

As imagens a seguir foram retiradas da página da Avaliação Institucional. O painel interativo possibilita a aplicação de filtros para visualização dos desempenhos da UFSM e da unidade no mesmo nível de ensino.

Figura 4 - Avaliação do Processo de Ensino-Aprendizagem do Curso de Licenciatura em Geografia EaD.



Em breve, os resultados da Avaliação do Processo de Ensino-Aprendizagem serão disponibilizados aos coordenadores de curso, por disciplina, no Portal do RH. Os resultados individualizados possibilitam que os coordenadores identifiquem problemas pontuais e desenvolvam estratégias adequadas, especialmente nas questões referentes ao currículo do curso.

### DIAGNÓSTICO

A participação dos estudantes do curso de Licenciatura em Geografia EaD (28%) na pesquisa aplicada em 2023/2 é inferior ao índice da UFSM (38%) no mesmo nível e modalidade de ensino (graduação EaD), sendo que as taxas de respostas também são menores (30% e 40%). Nesta última edição da pesquisa (2023/2), o curso registrou diminuição de um ponto na participação (28%) em relação à edição anterior (2023/1 = 29%).

Neste levantamento, 290 (do total de 791 aptos) estudantes de graduação do EaD responderam a pesquisa na instituição, sendo 25, no curso de Geografia.

As notas obtidas nos quesitos de atuação do professor (9,68) e estratégias de ensino (9,58), são superiores às do mesmo nível de graduação: 9,43; 9,40. Assim como a pontuação geral do curso, 9,63 contra 9,42 da graduação EaD da UFSM.

Em comparação com o semestre anterior o curso teve os seguintes resultados:

# RELATÓRIO DE AUTOAVALIAÇÃO

LICENCIATURA EM  
GEOGRAFIA / EAD

Tabela 1: Comparação de indicadores entre as avaliações 2023/1 e 2023/2.

PARÂMETRO	AVALIAÇÃO 2023/1	AVALIAÇÃO 2023/2
Pontuação Geral	9,53	9,63
Disciplinas	6	8
Docentes	6	7
Atuação do Professor	9,57	9,68
Estratégias de Ensino	9,5	9,58
Conteúdo	9,55	-
Total de Estudantes Aptos para Respostas	93	89
Participantes	27	25
Participação	29%	28%
Respostas	30%	30%

Conforme a tabela 1, todos os indicadores da avaliação do segundo semestre do ano de 2023 foram superiores aos resultados obtidos no primeiro semestre, com exceção dos índices de participação.