



**COLÉGIO
POLITÉCNICO
UFSM**

**Ministério da Educação
Universidade Federal de Santa Maria
Colégio Politécnico da UFSM
Comissão Setorial de Avaliação Institucional**



**Relatório de análise da Pesquisa do Processo de Ensino-
Aprendizagem (edição 2024/1) com base no portal de
indicativos da Universidade Federal de Santa Maria**

**COMISSÃO SETORIAL DE AVALIAÇÃO
COLÉGIO POLITÉCNICO**

Prof. Luciano Schuch

Reitor da UFSM

Profª. Martha Adaime

Vice-Reitora da UFSM

Profª. Marta Von Ende

Diretora do Colégio Politécnico da UFSM

Prof. Moacir Bolzan

Vice-Diretor do Colégio Politécnico da UFSM

Fernando Pires Barbosa

Coordenador da Comissão Própria de Avaliação (CPA) da UFSM

Prof. Marcos Luís Cassal

Coordenador da Comissão Setorial de Avaliação (CSA) do Colégio Politécnico da UFSM

Demais componentes da CSA/Politécnico:

Andreia Vedoin (técnica-administrativa)

Cristiano Gatterman de Barros (técnico-administrativo)

Gustavo Fontinelli Rossés (docente)

Davy Rocha Rizzon (discente)

1. APRESENTAÇÃO

A Pesquisa do Processo de Ensino-Aprendizagem (edição 2024/1) decorreu em todas as treze unidades acadêmicas da UFSM. A coleta de dados ocorreu com a aplicação de questionários, dos quais se obtiveram as informações necessárias, as quais serão apresentadas e analisadas no presente relatório. Essas informações podem ser acessadas e visualizadas na íntegra no endereço eletrônico: <https://www.ufsm.br/reitoria/avaliacao>.

As categorias a seguir, evidenciarão primeiramente, a Universidade Federal de Santa Maria (UFSM) e em seguida, o Colégio Politécnico (POLI). Assim, a comparação dos dados será em quatro categorias: “Unidade de Ensino”, “Departamentos”, “Cursos” e “Série Histórica”. No final do relatório, serão apresentadas as considerações finais referentes à análise.

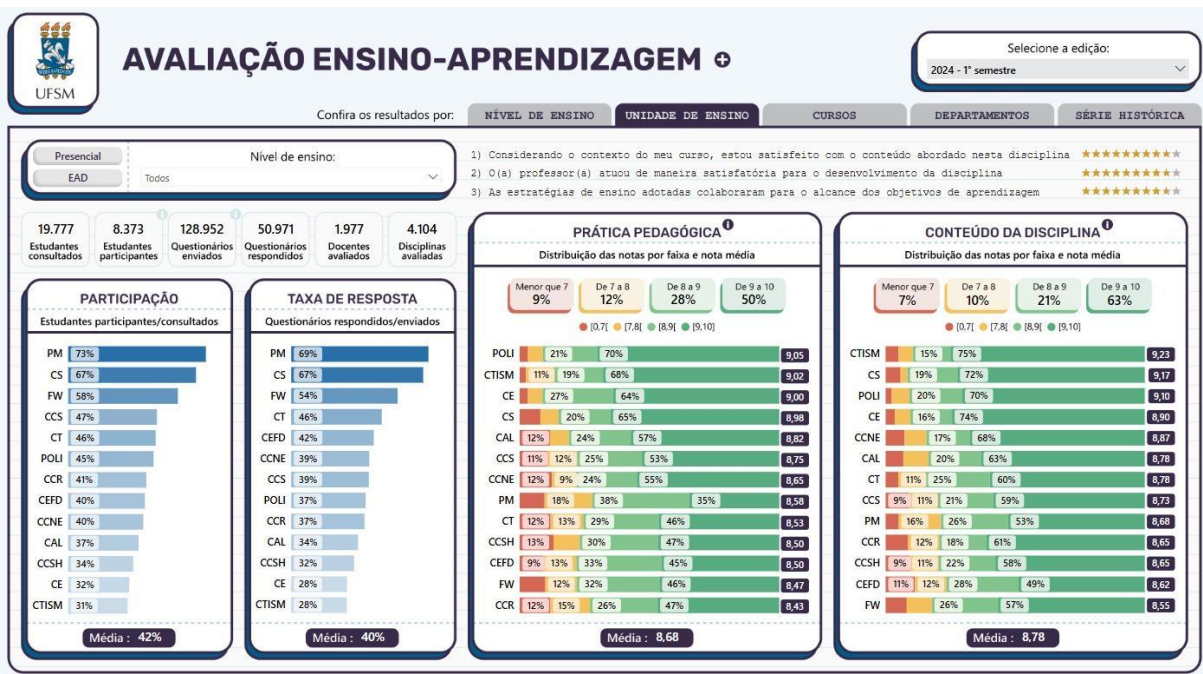
2. RESULTADOS

Politécnico por Unidade de Ensino

Neste primeiro conjunto de gráficos, é possível verificar o desempenho das unidades de ensino da Universidade Federal de Santa Maria. No canto superior esquerdo, estão os estudantes consultados, no número equivalente à (19.777), em seguida, estão os estudantes participantes (8.373). Na sequência, ao lado dos estudantes participantes aparecem os questionários enviados (128.952) e os questionários respondidos (50.971). Além disso, também é possível verificar o número de docentes avaliados (1.977) e as disciplinas avaliadas (4.104).

Abaixo, os gráficos ressaltam a comparação da participação dos estudantes, onde a UFSM tem a média de 42%, enquanto o Colégio Politécnico (POLI) obteve média de 45%. A taxa de resposta, mostra que o percentual médio da UFSM foi de 40% e do Colégio Politécnico (POLI) 37%.

Prosseguindo na análise, pode-se verificar os gráficos que exibem os resultados para a prática pedagógica e o conteúdo da disciplina das treze unidades da UFSM. Na prática pedagógica foi considerada a atuação do professor e as estratégias de ensino, sendo a média geral da UFSM igual a 8,68. Neste quesito o Colégio Politécnico obteve a nota 9,05, a melhor avaliação entre todas as unidades, com 70% das notas na faixa com notas entre de 9 a 10. No conteúdo da disciplina o POLI, obteve a média 9,10, ficando acima da média da UFSM que foi 8,78.



Politécnico por Cursos


Na sequência, apresenta-se o desempenho geral dos cursos do Colégio Politécnico. No rodapé da tabela, pode-se verificar os valores de 44,98% da participação, seguido pelo número de estudantes consultados (1.545) e de estudantes participantes (695). A taxa de resposta média foi de 37,49%, sendo que o curso Técnico em Geoprocessamento teve a maior participação com 65,00%. Foram 9.622 questionários enviados e 3.607 questionários respondidos. O número de docentes avaliados foi 124 e o percentual com avaliação das notas menores que 7 foi de 3,23%, das notas com notas maiores ou igual a 9 foi de 70,16%. As disciplinas avaliadas chegaram a 294, sendo 2,38% das notas com valores menores que 7 e 70,41% com notas maiores ou igual a 9. Destaca-se que os cursos foram bem avaliados pelos estudantes do POLI.

A média do Colégio Politécnico da prática pedagógica foi de 9,05 e os cursos técnicos em Enfermagem e Secretariado obtiveram as notas mais altas com valores de 9,82. As notas mais altas para o conteúdo das disciplinas foram de 9,80, respectivamente nos cursos técnicos em Contabilidade e Secretariado. Neste item a média do POLI foi de 9,10.

AVALIAÇÃO ENSINO-APRENDIZAGEM														
Selecione a edição:														
2024 - 1º semestre														
Confira os resultados por:														
NÍVEL DE ENSINO UNIDADE DE ENSINO CURSOS DEPARTAMENTOS SÉRIE HISTÓRICA														
Presencial EAD Todos														
Nível de ensino: Unidade de ensino da oferta: Curso(s) da oferta:														
Colégio Politécnico														
Curso	Participação	Estudantes consultados	Estudantes participantes	Taxa de resposta	Quest. enviados	Quest. respondidos	Nota prá. pedagógica	Docentes avaliados	% notas < 7	% notas >= 9	Nota conteúdo	Disciplinas avaliadas	% notas < 7	% nota >= 9
Técnico em Informática para Internet	52,00%	25	13	48,84%	86	42	8,50	5	0,00%	20,00%	9,03	4	0,00%	50,00%
Técnico em Comércio	35,71%	42	15	39,00%	259	101	8,75	11	18,18%	45,45%	9,30	12	8,33%	66,67%
Técnico em Agrimensura	47,06%	17	8	52,11%	71	37	9,45	6	0,00%	83,33%	9,33	7	0,00%	71,43%
Téc. em Zootecnia	36,36%	55	20	32,92%	322	106	8,85	14	7,14%	42,86%	8,85	16	6,25%	68,75%
Téc. em Secretariado	34,04%	47	16	29,00%	300	87	9,82	10	0,00%	100,00%	9,80	11	0,00%	90,91%
Téc. em Paisagismo	40,24%	82	33	33,11%	450	149	9,50	7	0,00%	100,00%	9,35	15	0,00%	93,33%
Téc. em Meio Ambiente	45,65%	46	21	51,83%	191	99	9,43	14	7,14%	71,43%	9,48	17	5,88%	82,35%
Téc. em Informática	56,25%	64	36	58,74%	206	121	8,25	8	12,50%	62,50%	8,60	9	11,11%	44,44%
Téc. em Geoprocessamento	63,16%	19	12	65,00%	80	52	9,05	5	0,00%	60,00%	8,70	5	0,00%	40,00%
Téc. em Fruticultura/EAD	27,83%	115	32	27,48%	826	227	9,10	13	7,69%	61,54%	9,05	13	7,69%	53,85%
Téc. em Farmácia	51,11%	45	23	52,78%	252	133	9,13	11	9,09%	72,73%	9,00	12	0,00%	58,33%
Téc. em Enfermagem	52,17%	46	24	49,36%	314	155	9,82	12	0,00%	91,67%	9,78	7	0,00%	85,71%
Téc. em Cuidados de Idosos	38,89%	36	14	22,26%	310	69	9,58	11	0,00%	100,00%	9,57	12	0,00%	66,67%
Téc. em Contabilidade	43,94%	66	29	25,76%	625	161	9,62	12	0,00%	75,00%	9,80	12	0,00%	91,67%
Téc. em Alimentos	54,67%	75	41	50,91%	383	195	8,25	10	10,00%	30,00%	8,30	13	7,69%	46,15%
Téc. em Agropecuária	47,27%	110	52	44,49%	962	428	9,03	18	5,56%	55,56%	8,88	19	0,00%	68,42%
Téc. em Agricultura de Precisão	56,45%	62	35	57,14%	259	148	9,27	11	9,09%	63,64%	8,93	11	18,18%	63,64%
Téc. em Agricultura	41,82%	55	23	42,23%	341	144	8,88	16	6,25%	75,00%	9,10	13	0,00%	69,23%
Téc. em Administração	45,98%	87	40	37,89%	615	233	8,27	14	21,43%	42,86%	8,28	13	7,69%	53,85%
Téc em Cooperativismo/EAD	21,21%	66	14	11,44%	708	81	9,23	6	0,00%	66,67%	9,68	5	0,00%	100,00%
Sistemas para Internet	57,81%	128	74	48,17%	737	355	9,02	12	0,00%	75,00%	9,23	15	0,00%	53,33%
PG-MP Agricultura de Precisão	19,05%	21	4	26,00%	50	13	9,23	8	12,50%	87,50%	9,75	8	0,00%	87,50%
Gestão de Cooperativas	38,71%	124	48	20,72%	690	143	9,32	13	0,00%	76,92%	9,30	15	0,00%	66,67%
Gestão Ambiental	54,84%	93	51	52,61%	403	212	9,18	13	0,00%	61,54%	9,15	22	0,00%	81,82%
Geoprocessamento	60,42%	48	29	64,32%	185	119	8,62	14	14,29%	50,00%	8,88	19	5,26%	57,89%
Total	44,98%	1.545	695	37,49%	9.622	3.607	9,05	124	3,23%	70,16%	9,10	294	2,38%	70,41%

Politécnico por Departamento de Ensino

Com relação ao departamento de ensino, a imagem apresenta o percentual de participação com 40,81%, sendo que o número de estudantes consultados foi de 2.171, com 886 estudantes participantes e uma taxa de resposta de 36,89%. Foram 10.101 questionários enviados 3.726 respondidos. O total de docentes avaliados foi de 115 e as disciplinas totalizam 308 avaliações. A avaliação dos docentes, com notas inferiores a 7, foi de 3,48% e as notas maiores ou iguais a 9 representam 68,70%. As disciplinas avaliadas, obtiveram que notas com valores maiores ou iguais 9 representam 70,13% das avaliações e apenas 2,60% com notas inferiores a 7. Com base nestes valores, pode-se afirmar que a avaliação do Departamento de Ensino do Politécnico foi satisfatória.



AVALIAÇÃO ENSINO-APRENDIZAGEM +

Selecione a edição:
2024 - 1º semestre

Confira os resultados por: NÍVEL DE ENSINO UNIDADE DE ENSINO CURSOS DEPARTAMENTOS SÉRIE HISTÓRICA

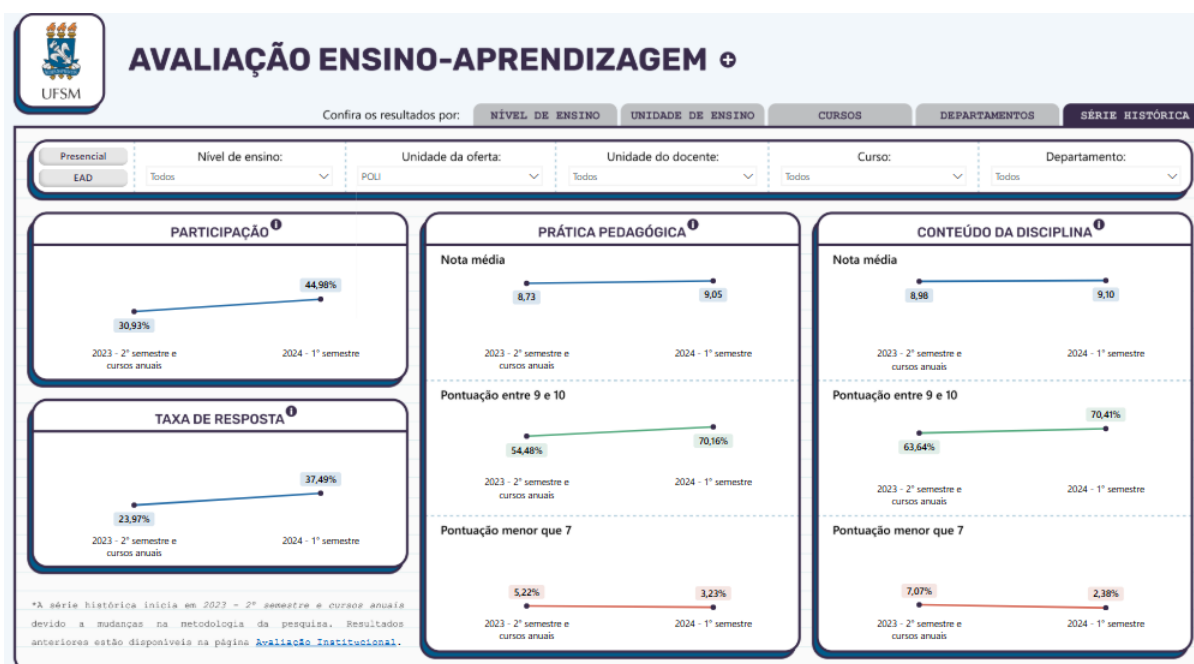
Unidade de ensino do docente: Colégio Politécnico Departamento(s): Todos

Departamento	Participação	Estudantes consultados	Estudantes participantes	Taxa de resposta	Quest. enviados	Quest. respondidos	Nota prát. pedagógica	Docentes avaliados	% notas < 7	% notas >= 9	Nota conteúdo	Disciplinas avaliadas	% notas < 7	% notas >= 9
Departamento de Ensino	40,81%	2.171	886	36,89%	10.101	3.726	9,05	115	3,48%	68,70%	9,10	308	2,60%	70,13%
Total	40,81%	2.171	886	36,89%	10.101	3.726	9,05	115	3,48%	68,70%	9,10	308	2,60%	70,13%

Politécnico por Série Histórica

Nesta parte do relatório apresenta-se a série histórica do Colégio Politécnico (POLI), que iniciou no segundo semestre do ano de 2023, devido a mudanças na metodologia da pesquisa. Na imagem abaixo é possível visualizar que a participação dos estudantes no 2º semestre de 2023 foi de 30,93% e de 44,98% no primeiro semestre de 2024. A taxa de resposta foi de 23,97% no segundo semestre de 2023 e de 37,49% em 2024/1.

A prática pedagógica, no centro do gráfico, apresenta a média do 2º semestre e cursos anuais de 2023 (8,73) e 1º semestre de 2024 (9,05), a pontuação entre 9 e 10 do 2º semestre e cursos anuais (54,48%) e 1º semestre de 2024 (70,16%), e a pontuação menor que 7 do 2º semestre e cursos anuais de 2023 (5,22%) e o 1º semestre de 2024 (3,23). Por fim, no lado direito da imagem, visualiza-se o conteúdo da disciplina tem seus valores apresentados, com a média do 2º semestre e cursos anuais de 2023 (8,98) e a do 1º semestre de 2024 (9,10). As pontuações entre 9 e 10 do 2º semestre e cursos anuais (63,64%), do 1º semestre de 2024 (70,41%). Finalizando tem-se a pontuação menor que 7 do 2º segundo semestre e cursos anuais 7,07% e 1º semestre de 2024 (2,38%). Ao analisar os dados apresentados, pode-se verificar que a série histórica do Colégio Politécnico demonstra crescimento nos percentuais, com boas notas e também com uma maior participação, por parte dos estudantes, nos questionários de avaliação. Os percentuais para as pontuações com notas menores que 7 apresentam redução, confirmando o bom desempenho do POLI.



3. CONSIDERAÇÕES FINAIS

Conclui-se, a partir da Avaliação de Ensino-Aprendizagem de 2024/1, que os resultados gerais alcançados pelo Colégio Politécnico da Universidade Federal de Santa Maria, nas quatro categorias: “Unidades de Ensino”, “Departamentos”, “Cursos” e “Série Histórica” foram satisfatórios. Porém, é possível perceber que a participação dos discentes na pesquisa ainda é baixa, ficando em torno de 40%. É necessário alcançar um maior número de participantes e, por conseguinte, um maior número de respostas.

Analisando os resultados obtidos pelo Colégio Politécnico, no quesito Prática Pedagógica, a nota alcançada foi de 9,05, ficando acima da média geral da UFSM (8,68), resultado que possibilitou a ocupação do primeiro lugar no ranking das treze unidades de ensino. Os resultados desta avaliação, demonstram a satisfação dos estudantes que estudam no POLI. Entretanto, atenta-se ainda, a necessidade de um melhor engajamento dos discentes para responderem as avaliações, visando entregar, nas próximas avaliações, um maior número de participantes.