



Tutorial de uso do Acronis True Image

Autor(es)
Lucas Fank

Colaborador(es)



15 de agosto de 2019

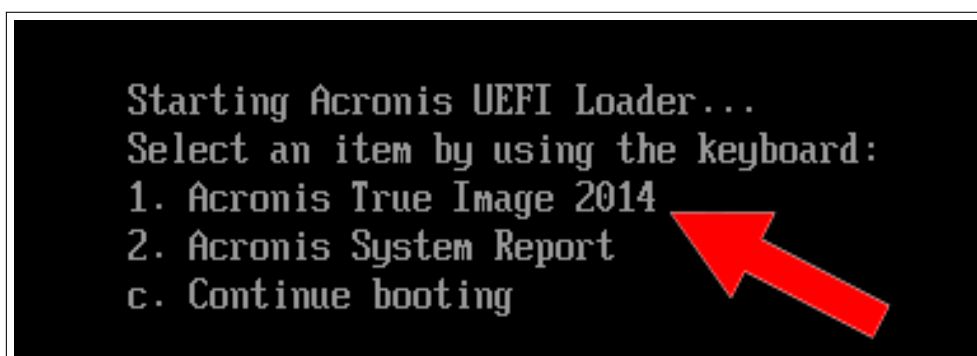
Sumário

1	Iniciar	2
2	Backup	2
3	Recover	8

1 Iniciar

Para usar o Acronis, inicie um CD ou pendrive com o Acronis, em modo Legacy ou UEFI, de acordo com o seu computador. Se o boot for por UEFI, na tela da Figura 1.1 digite **1** para selecionar a inicialização do Acronis True Image 2014, e tecele Enter. Se o boot for em modo Legacy, na tela da Figura 1.2 clique em Acronis True Image 2014 para iniciar o processo. Após esse passo os procedimentos seguintes são os mesmos e o Acronis será carregado, neste caso a versão 2014.

Figura 1.1 – Iniciar o Acronis em modo UEFI.



Fonte: Acervo próprio da Unidade

Figura 1.2 – Iniciar o Acronis em modo Legacy.

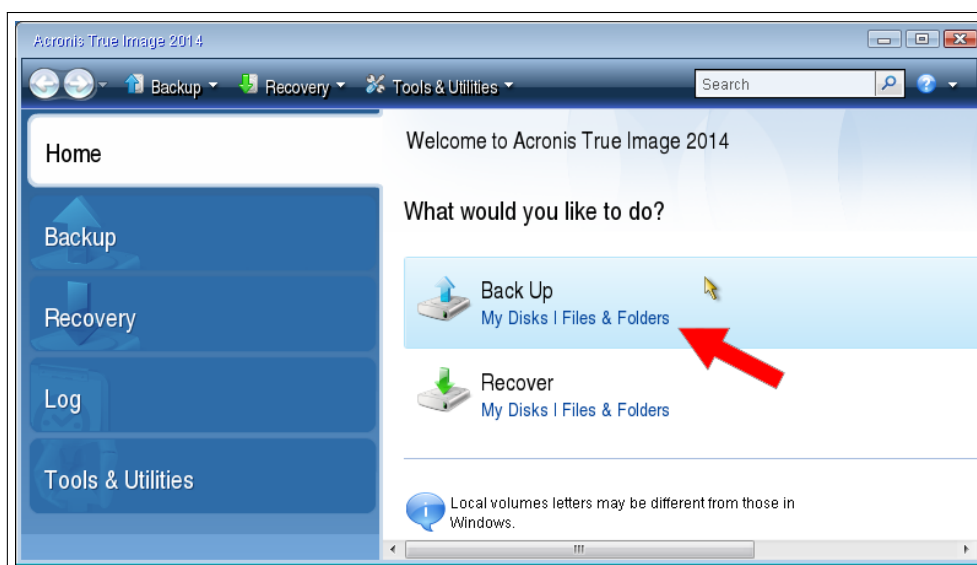


Fonte: Acervo próprio da Unidade

2 Backup

Para fazer um backup do disco, ou seja, salvar o sistema e dados do HD do computador em uma imagem de backup que poderá ser recuperada futuramente, selecione a opção Back Up, como mostra a Figura 2.1.

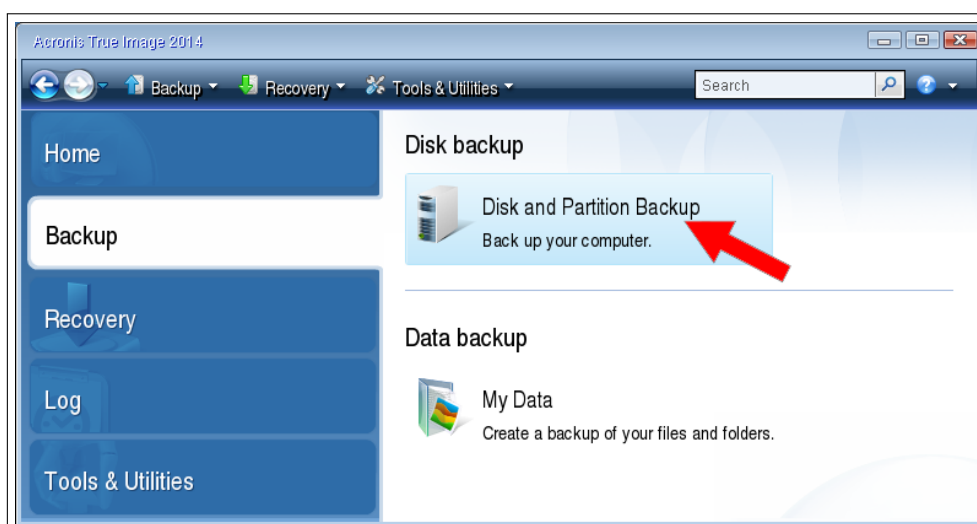
Figura 2.1 – Selecionar a opção de Backup.



Fonte: Acervo próprio da Unidade

Para salvar as partições completas, com sistema e dados, selecione a opção Disk and Partition backup, como mostra a Figura 2.2.

Figura 2.2 – Selecionar a opção de Backup de disco.

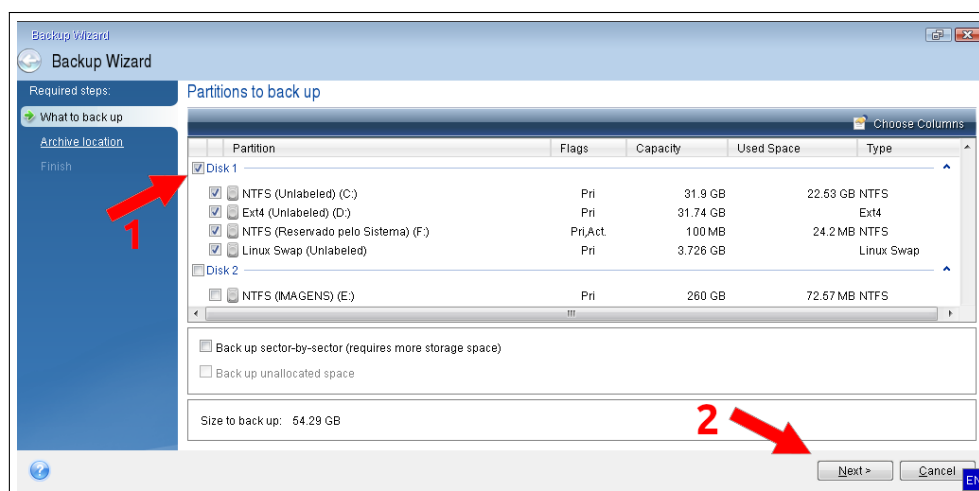


Fonte: Acervo próprio da Unidade

Agora selecione as partições a serem salvas, para salvar todo disco, com as partições de sistema e de inicialização, selecione todo o disco e clique em Next > , como mostra a Figura 2.3.

Obs. Se a intenção for somente salvar um sistema, é importante selecionar a partição do sistema e a de inicialização.

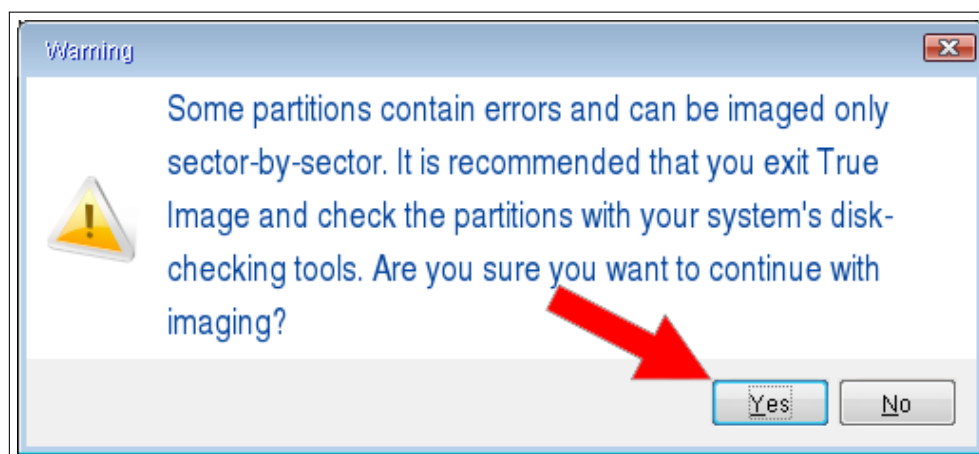
Figura 2.3 – Marcar o disco desejado, ou suas partições.



Fonte: Acervo próprio da Unidade

Se o backup for somente do Windows, o Acronis continuará o procedimento para comprimir e salvar a imagem, caso haja uma partição com Linux instalado, ele apresentará a mensagem de alerta da Figura 2.4, que avisa que será necessário fazer o backup setor-por-setor do disco, já que o Acronis não consegue comprimir o sistema Linux, isso fará com que a imagem seja maior e leve mais tempo para ficar pronta. Neste caso da Figura 2.4 clique em Yes.

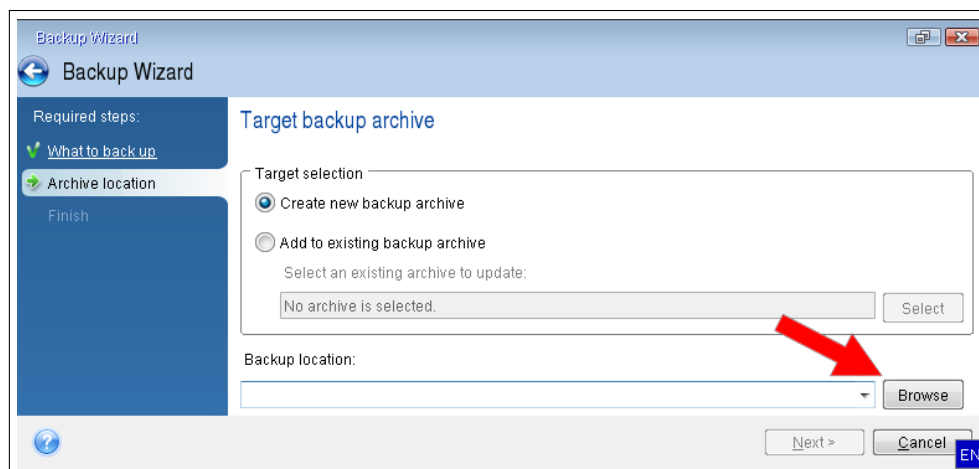
Figura 2.4 – Confirmar a criação setor-por-setor.



Fonte: Acervo próprio da Unidade

Na tela da Figura 2.5, deixe marcada a opção Create new backup archive e clique em Browse.

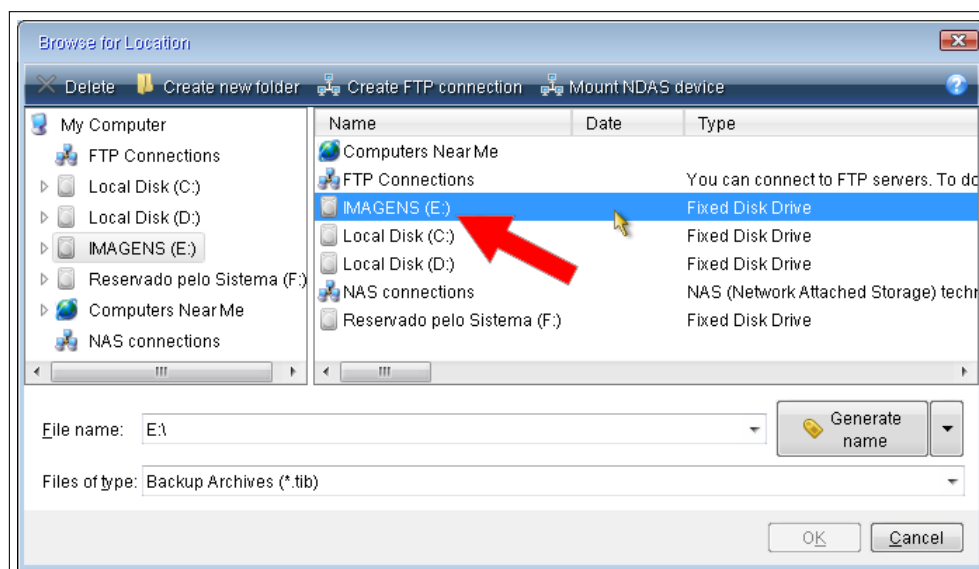
Figura 2.5 – Procurar um local para salvar a imagem.



Fonte: Acervo próprio da Unidade

Na janela de navegação que abrir, procure por um disco externo ou outro dispositivo para armazenar a imagem de backup, como mostra a Figura 2.6, e abra o disco.

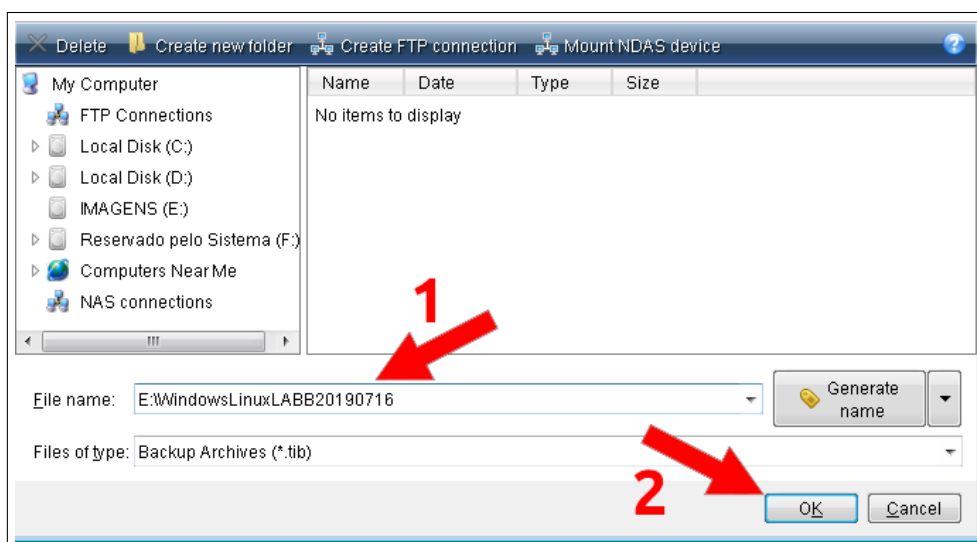
Figura 2.6 – Selecionar um disco, preferencialmente externo.



Fonte: Acervo próprio da Unidade

Dentro do disco de destino, insira o nome desejado para o arquivo e clique em OK, como mostra a Figura 2.7.

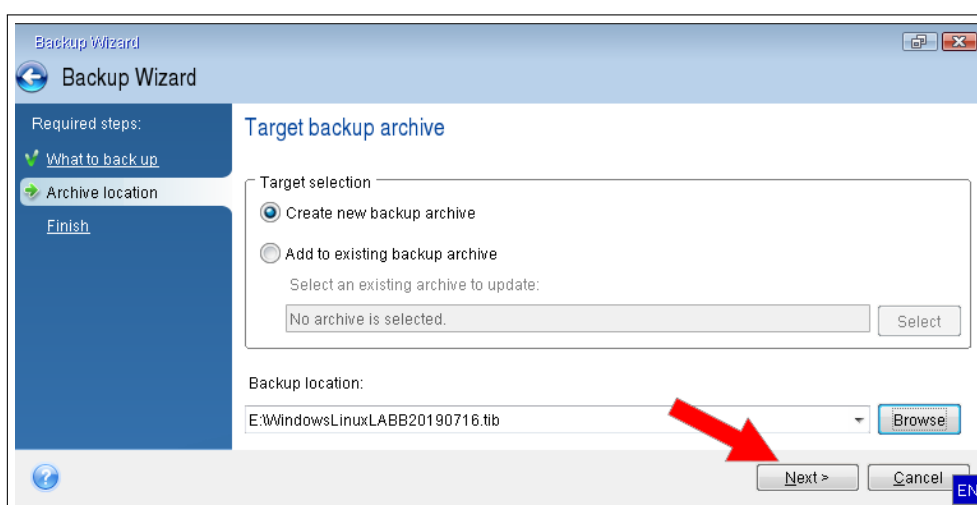
Figura 2.7 – Definir o nome da imagem.



Fonte: Acervo próprio da Unidade

Com o nome e local da imagem definidos, clique em Next > , como mostra a Figura 2.8.

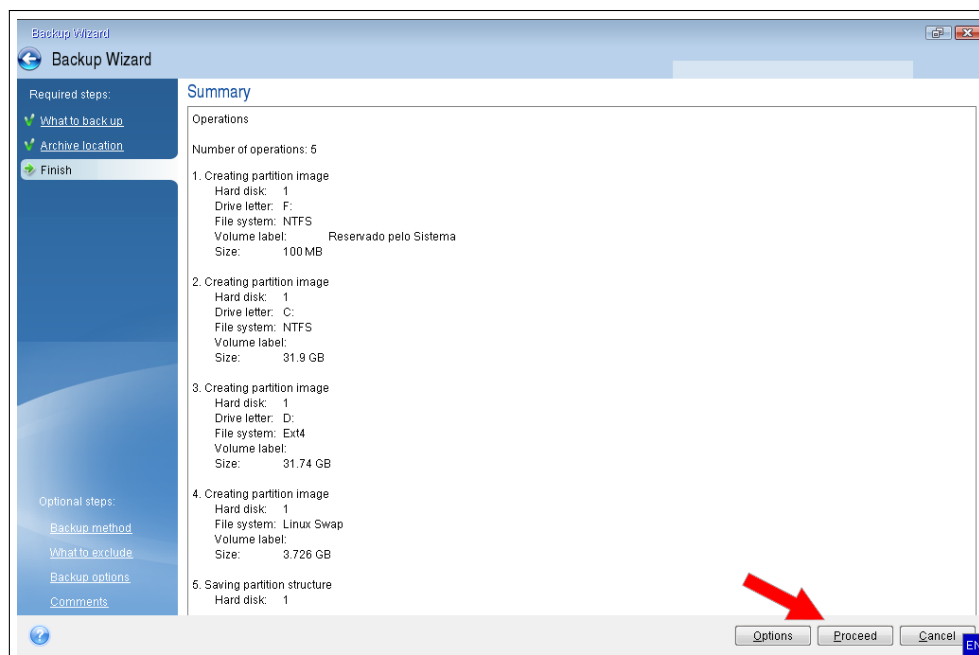
Figura 2.8 – Seguir para o próximo passo.



Fonte: Acervo próprio da Unidade

Confira se as partições selecionadas estão aparecendo na lista e clique em Proceed, como mostra a Figura 2.9.

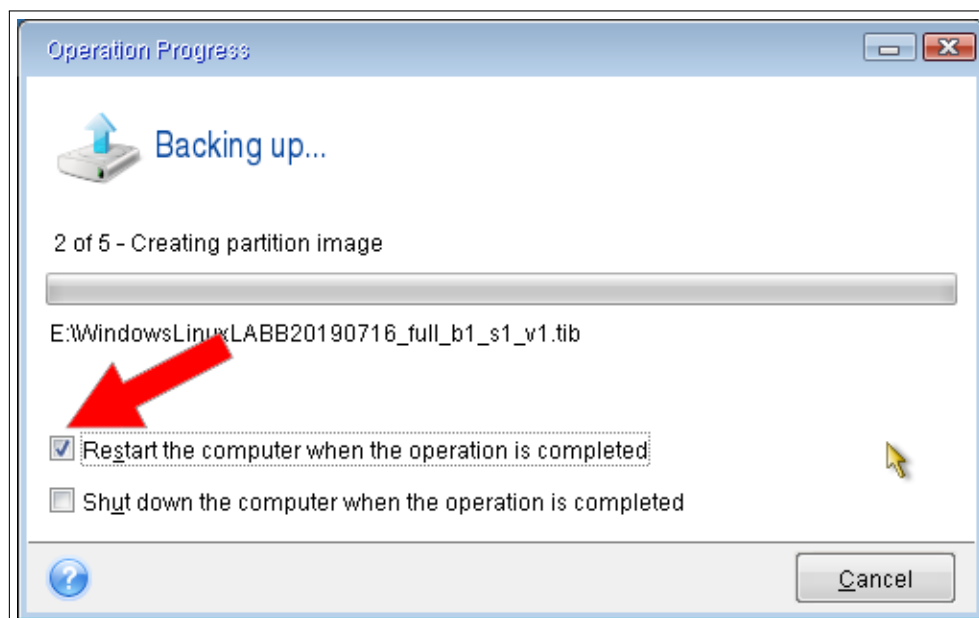
Figura 2.9 – Prosseguir com a criação.



Fonte: Acervo próprio da Unidade

O backup irá iniciar, marque a opção Restart the computer when the operation is completed, como mostra a Figura 2.10.

Figura 2.10 – Marcar para reiniciar o computador após a conclusão.



Fonte: Acervo próprio da Unidade

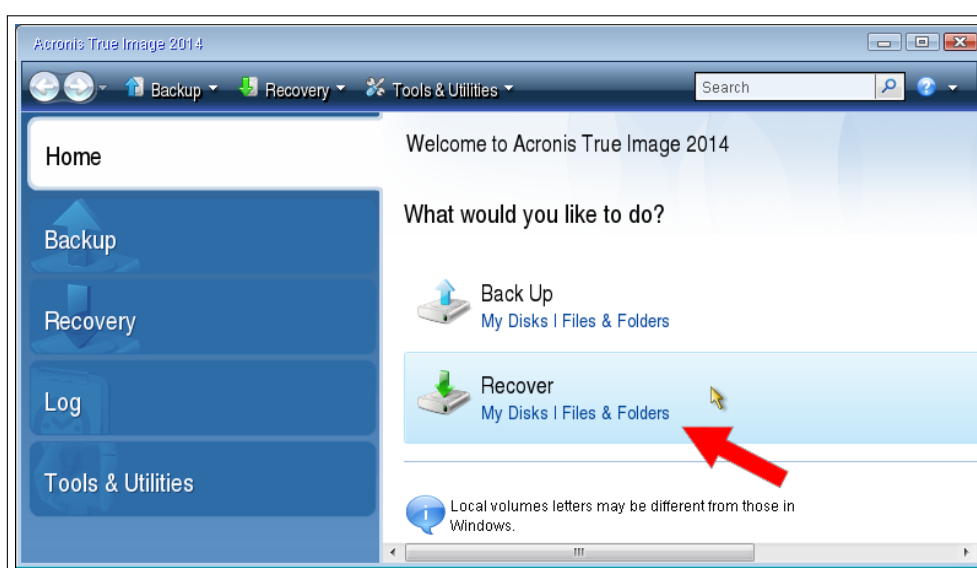
Quando o computador reiniciar o procedimento vai estar concluído.

3 Recover

Para recuperar uma imagem já criada, após iniciar a imagem do Acronis, clique na opção 3.1.

Obs. Antes de fazer a recuperação da imagem do sistema, verifique se o modo padrão de interface do disco está configurado da mesma maneira que o computador de origem da imagem. Esta configuração pode ser visualizada na BIOS do computador nas opções de armazenamento, os modos mais comuns de serem configurados são **AHCI, IDE e RAID**

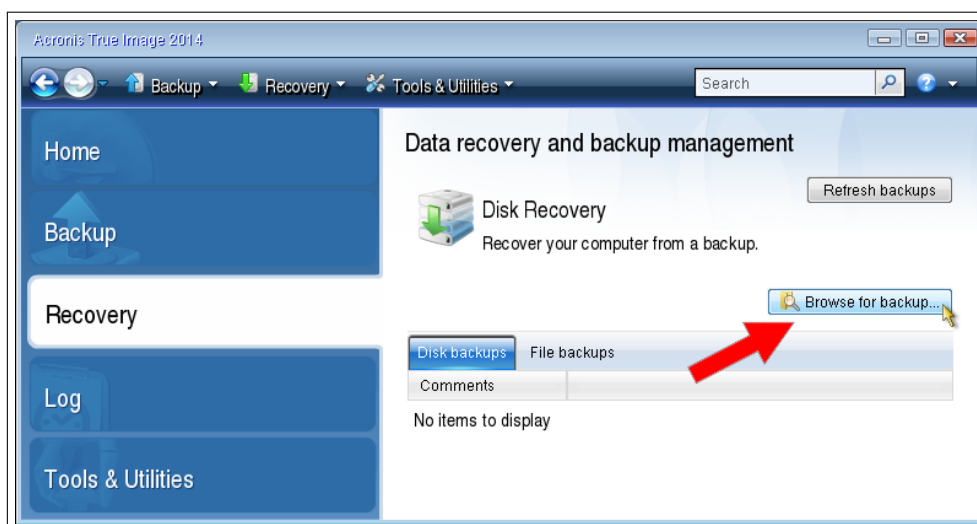
Figura 3.1 – Selecionar a opção de Recover.



Fonte: Acervo próprio da Unidade

Na tela da Figura 3.2, clique me Browse for backup, para procurar por uma imagem de recuperação.

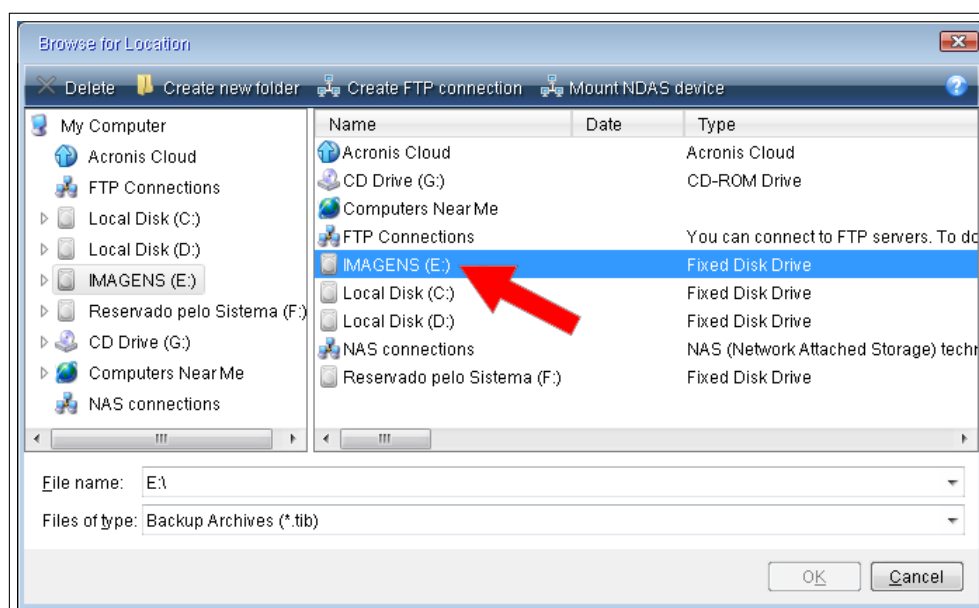
Figura 3.2 – Buscar por uma imagem de backup.



Fonte: Acervo próprio da Unidade

Abra o disco onde está salva a imagem do disco, como mostra a Figura 3.3.

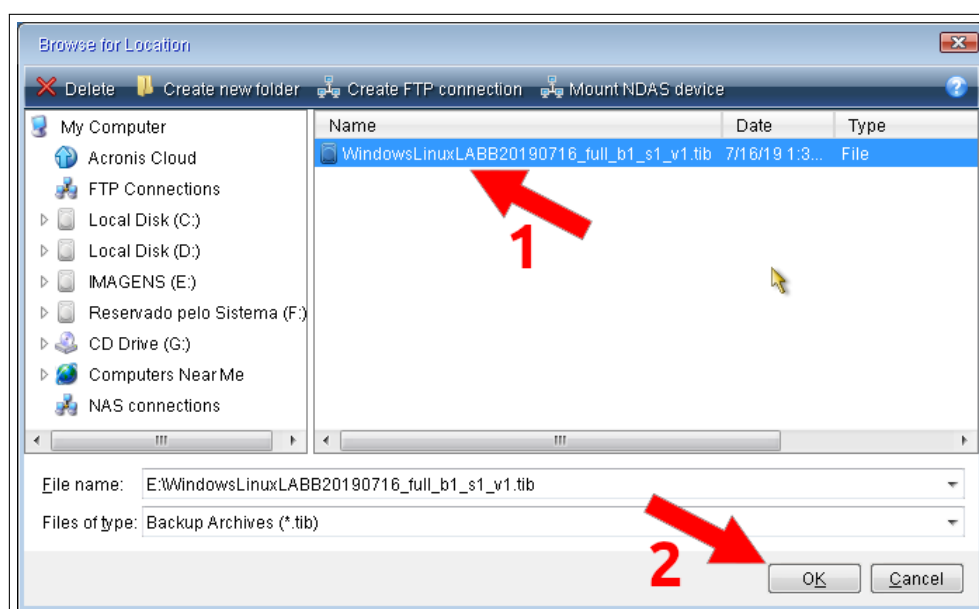
Figura 3.3 – Abrir o disco com a imagem.



Fonte: Acervo próprio da Unidade

Selecione a imagem desejada para ser recuperada, como mostra a Figura 3.4.

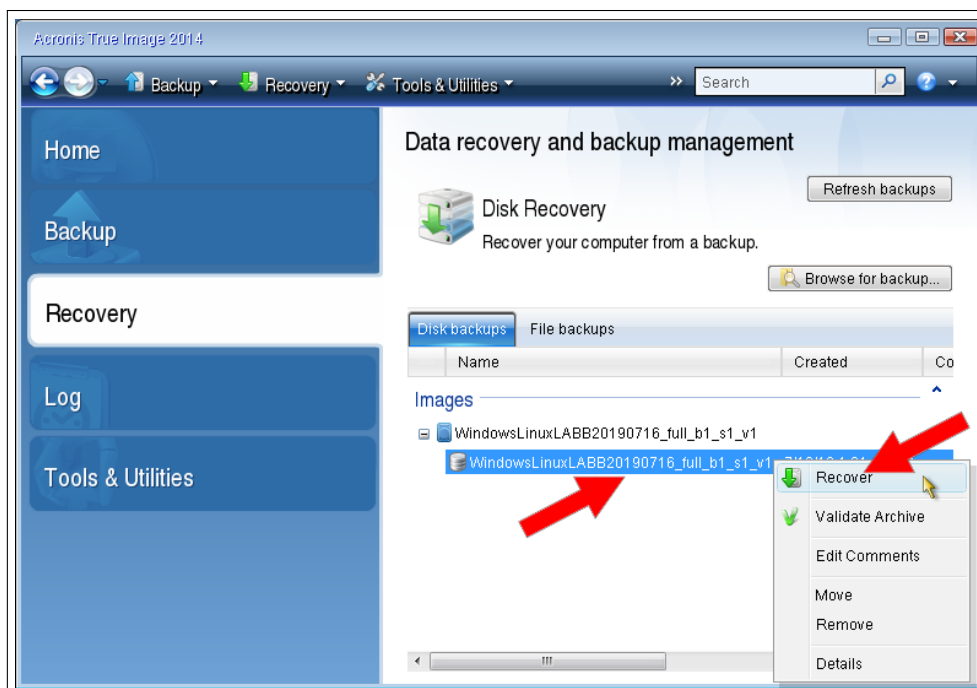
Figura 3.4 – Selecionar a imagem de backup.



Fonte: Acervo próprio da Unidade

Os discos presentes na imagem irão ser exibidos na tela da Figura 3.5, clique com o botão direito do mouse sobre o disco e em seguida clique em Recover.

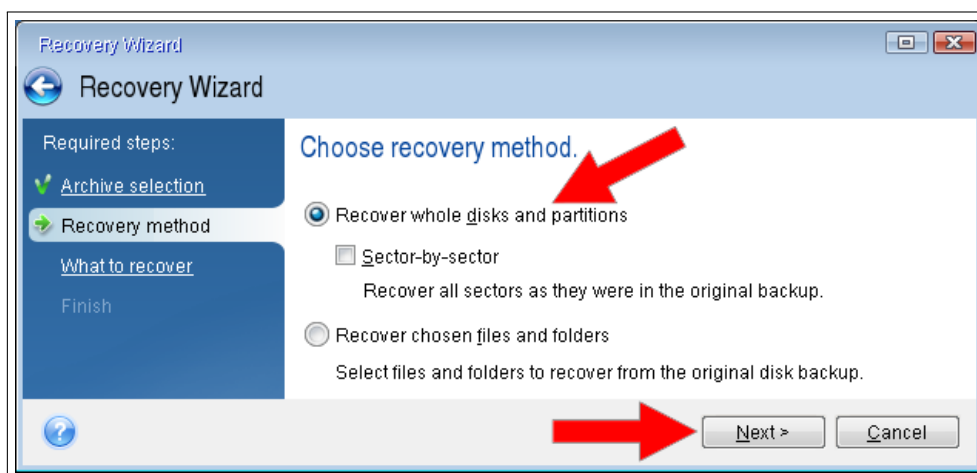
Figura 3.5 – Iniciar a recuperação.



Fonte: Acervo próprio da Unidade

Deixe marcada a opção *Recover whole disks and partitions* e clique em *Next >*, como mostra a Figura 3.6.

Figura 3.6 – Fazer a recuperação de todo o disco e partições.

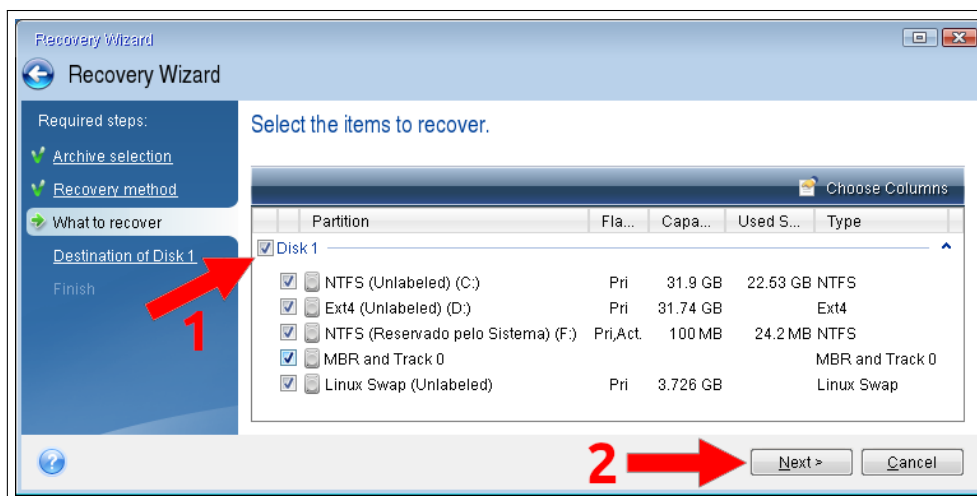


Fonte: Acervo próprio da Unidade

Selecione as partições que deseja recuperar, ou o disco inteiro, como mostra a Figura 3.7.

Obs. Se a intenção for somente recuperar um sistema, é importante selecionar a partição do sistema e a de inicialização.

Figura 3.7 – Selecionar todo o disco.

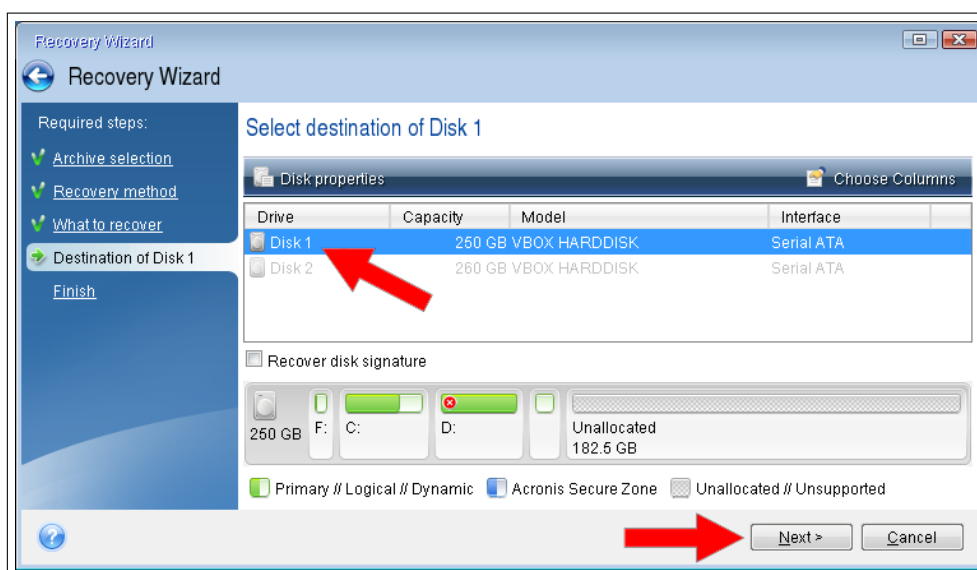


Fonte: Acervo próprio da Unidade

Selecione o disco de destino, que irá receber o backup, como mostra a Figura 3.8.

Obs. Note que o disco de origem da imagem não pode ser selecionado

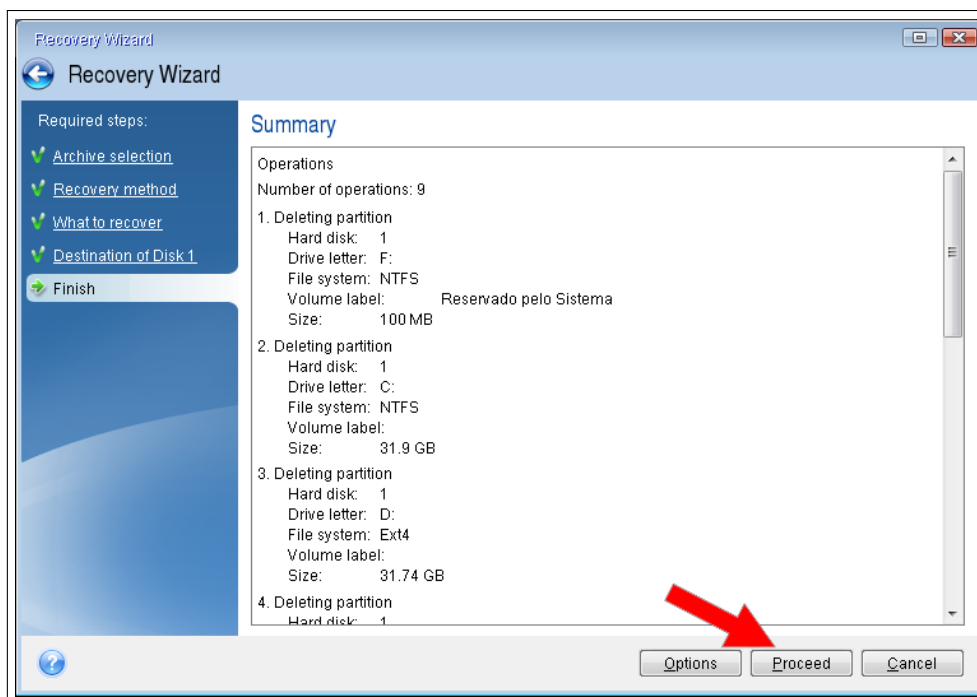
Figura 3.8 – Escolher o disco de destino.



Fonte: Acervo próprio da Unidade

Confira se as partições selecionadas estão aparecendo na lista e clique em Proceed, como mostra a Figura 3.8.

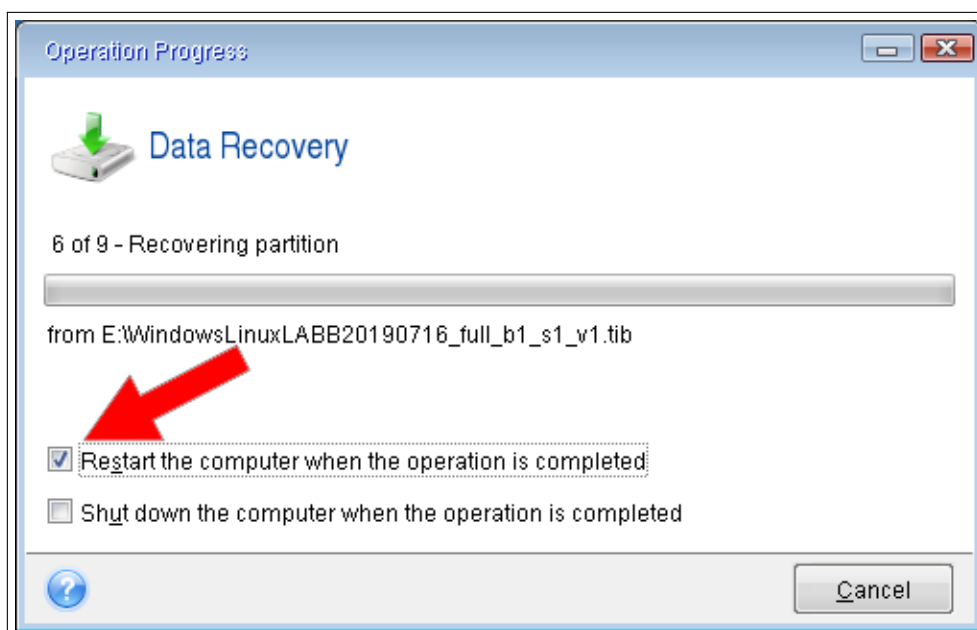
Figura 3.9 – Prosseguir com a recuperação.



Fonte: Acervo próprio da Unidade

O backup irá iniciar, marque a opção *Restart the computer when the operation is completed*, como mostra a Figura 3.9.

Figura 3.10 – Marcar para reiniciar o computador após a conclusão



Fonte: Acervo próprio da Unidade

Quando o computador reiniciar o procedimento vai estar concluído.