

UNIVERSIDADE FEDERAL DE SANTA MARIA
CENTRO DE CIÊNCIAS NATURAIS E EXATAS
PROGRAMA DE PÓS-GRADUAÇÃO EM GEOGRAFIA
OBSERVATÓRIO COVID-19 (UFSM)
NOTA TÉCNICA Nº 001/2020

**RELATÓRIO DA SITUAÇÃO DA PANDEMIA DA COVID-19 PARA
OS MUNICÍPIOS DA 4ª COORDENADORIA REGIONAL DE SAÚDE DO RIO
GRANDE DO SUL REFERENTE A 18ª SEMANA EPIDEMIOLÓGICA**

Observatório de dados da COVID-19

Anderson Augusto Volpato Scoti – Professor Dr. do Departamento de Geociências

Carina Petsch – Professora Drª do Departamento de Geociências

Rivaldo Mauro de Faria – Professor Dr. do Departamento de Geociências

Romario Trentin – Professor Dr. do Departamento de Geociências

No dia nove de maio de dois mil e vinte, último dia da 18ª semana epidemiológica da Covid-19 (03/05/2020 a 09/05/2020), o número de casos confirmados acumulados para a quarta Coordenadoria Regional de Saúde do Rio Grande do Sul (4ªCRS) é 56, sem nenhum óbito registrado. No Mapa 1, pode ser visualizada a distribuição espacial com o quantitativo dos casos acumulados representados através dos círculos proporcionais e as cores que preenchem a área do município representam o número de ocorrência de casos por cem mil habitantes.

A 4ªCRS abrange os municípios de Agudo, Cacequi, Capão do Cipó, Dilermando de Aguiar, Dona Francisca, Faxinal do Soturno, Formigueiro, Itaara, Itacurubi, Ivorá, Jari, Júlio de Castilhos¹, Mata, Nova Esperança do Sul, Pinhal Grande, Quevedos, Restinga Seca, São Francisco de Assis, São João do Polêsine, São Martinho da Serra, São Pedro do Sul, São Sepé, São Vicente do Sul, Silveira Martins, Toropi, Unistalda e Vila Nova do Sul, que não registram, até o presente, nenhum caso confirmado da COVID-19, e os municípios de Jaguari, com um caso confirmado; Júlio de Castilhos, com dois casos confirmados; Nova Palma, com um caso confirmado; Paraíso do Sul, com um caso confirmado; Santa Maria, com cinquenta e um casos confirmados e Santiago, com dois casos confirmados.

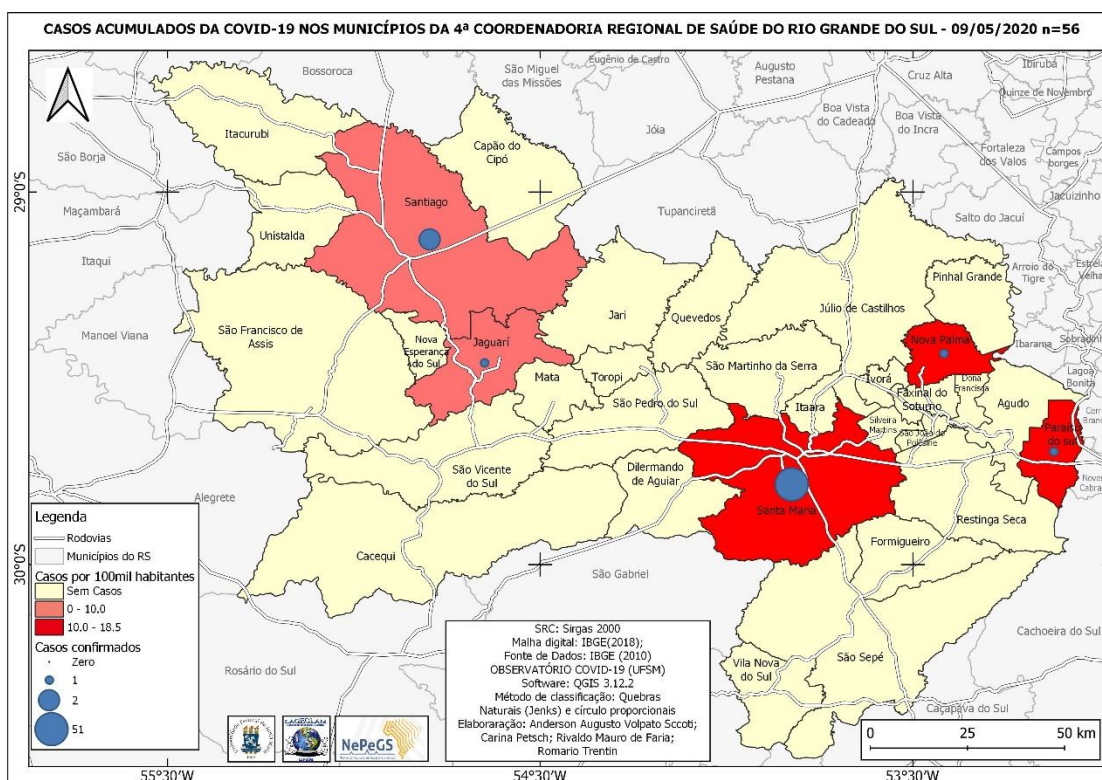
Durante a 18ª semana epidêmica da Covid-19, destacam-se os municípios de Santa Maria, que teve um aumento de 15 casos confirmados, visto que iniciou a

¹ O prefeito e a secretária de saúde do município de Júlio de Castilhos divulgaram a confirmação de dois casos da COVID-19, porém os mesmos ainda não foram oficializados e contabilizados nos registros da secretaria de saúde do Estado.

UNIVERSIDADE FEDERAL DE SANTA MARIA
CENTRO DE CIÊNCIAS NATURAIS E EXATAS
PROGRAMA DE PÓS-GRADUAÇÃO EM GEOGRAFIA
OBSERVATÓRIO COVID-19 (UFSM)
NOTA TÉCNICA Nº 001/2020

semana com 36 casos e Paraíso do Sul que registrou seu primeiro caso confirmado. Os demais municípios não apresentaram novos casos confirmados durante a semana.

Mapa 1 – Casos acumulados da COVID-19 nos municípios da 4ª Coordenadoria Regional de Saúde do Rio Grande do Sul – 09/05/2020 n=56



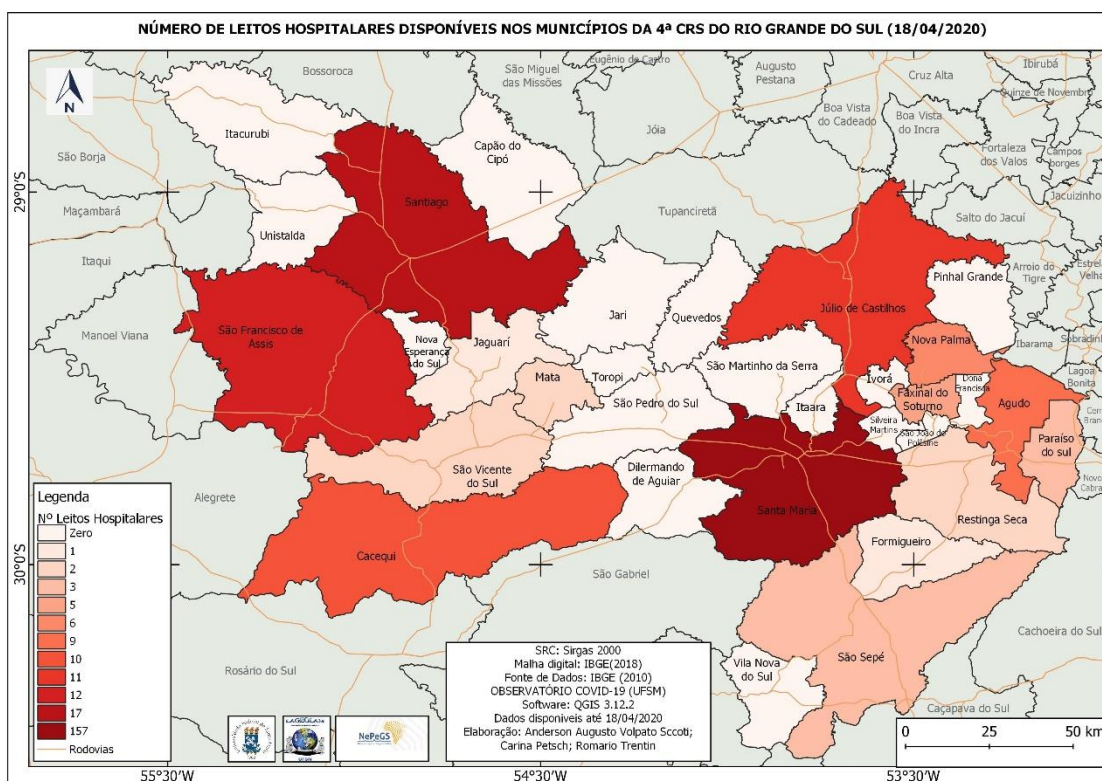
Com relação à infraestrutura disponível para atendimento à pandemia da COVID-19, foi realizado o levantamento total de leitos disponíveis, número de ventiladores (respiradores), número de habitantes por leito, número de municípios que possuem leitos, capacidade de implementação de novos leitos e classificação para o atendimento dos casos, pela equipe do Observatório da COVID-19 da UFSM para a 4ª Coordenadoria Regional de Saúde do Rio Grande do Sul.

Com relação ao número total de leitos disponíveis, podemos observar, no mapa 02, os municípios que dispõem de leitos e os que não possuem leitos hospitalares, destacando, Santa Maria com 157 leitos; Santiago com 17 leitos; São Francisco de Assis com 12 leitos; Júlio de Castilhos com 11 leitos; Cacequi com 10

UNIVERSIDADE FEDERAL DE SANTA MARIA
CENTRO DE CIÊNCIAS NATURAIS E EXATAS
PROGRAMA DE PÓS-GRADUAÇÃO EM GEOGRAFIA
OBSERVATÓRIO COVID-19 (UFSM)
NOTA TÉCNICA Nº 001/2020

leitos; Agudo com nove leitos; Nova Palma com seis leitos; Faxinal do Soturno com cinco leitos; Paraíso do Sul e São Sepé com três leitos cada um, São Vicente do Sul, Restinga Seca e Mata com dois leitos cada um, Formigueiro e Jaguari com um leito cada. Os demais municípios não possuem leitos hospitalares disponíveis.

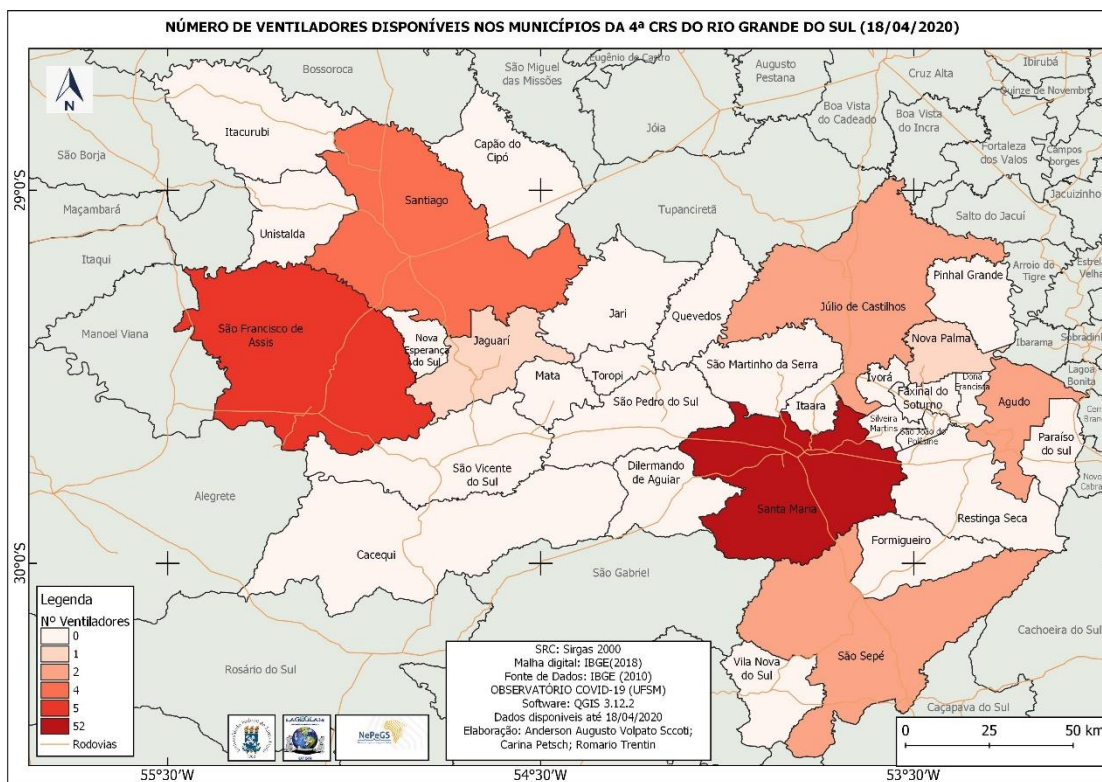
Mapa 2: Disponibilidade de leitos hospitalares por município da 4ª Coordenadoria Regional de Saúde do Rio Grande do Sul.



Os municípios que têm ventiladores disponíveis para utilização no tratamento a COVID – 19 são: Santa Maria com 52; São Francisco de Assis com cinco; Santiago com quatro; Agudo, Júlio de Castilhos e São Sepé com dois cada um; Jaguarí e Nova Palma com um cada. Os demais municípios da 4ª CRS não possuem ventiladores.

UNIVERSIDADE FEDERAL DE SANTA MARIA
CENTRO DE CIÊNCIAS NATURAIS E EXATAS
PROGRAMA DE PÓS-GRADUAÇÃO EM GEOGRAFIA
OBSERVATÓRIO COVID-19 (UFSM)
NOTA TÉCNICA Nº 001/2020

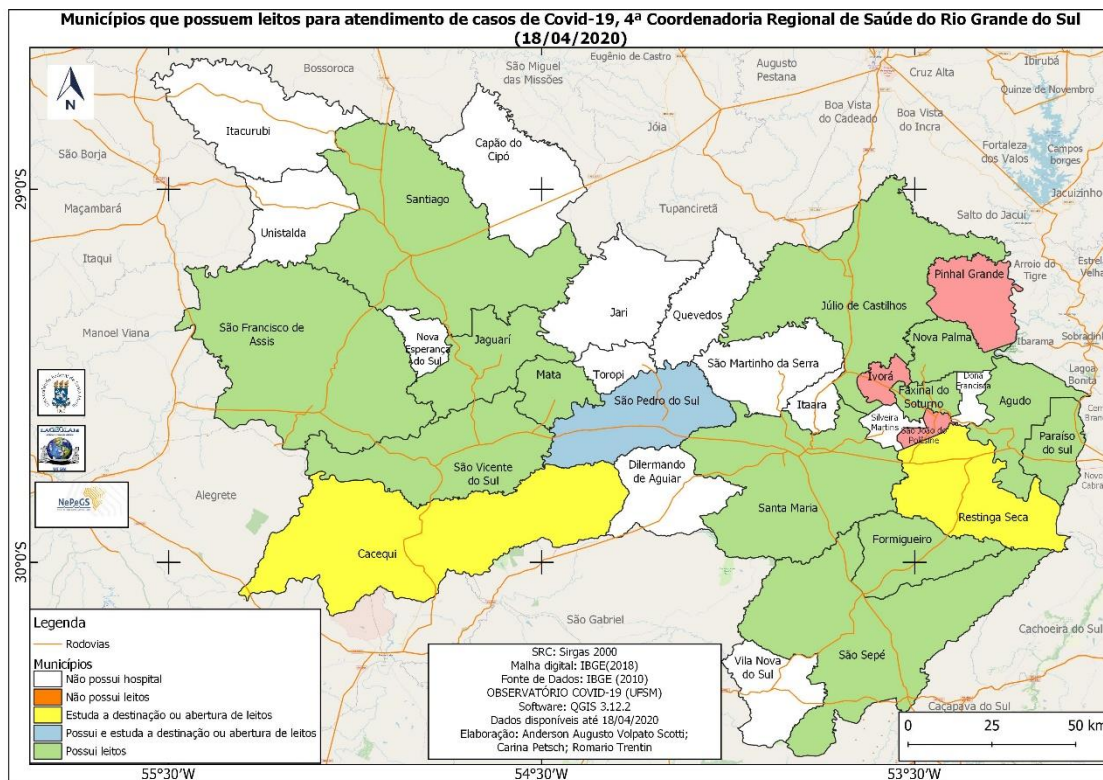
Mapa 3: Municípios que possuem ventiladores utilizados no tratamento da COVID 19.



Com relação ao número de habitantes por leito, podemos observar que, como parte dos municípios não dispõe de leitos, os valores apresentados no mapa 04, fazem referência aos municípios que possuem leitos e que, eventualmente, serão procurados pela população dos municípios vizinhos, que não possuem infraestrutura para o tratamento da COVID 19.

UNIVERSIDADE FEDERAL DE SANTA MARIA
CENTRO DE CIÊNCIAS NATURAIS E EXATAS
PROGRAMA DE PÓS-GRADUAÇÃO EM GEOGRAFIA
OBSERVATÓRIO COVID-19 (UFSM)
NOTA TÉCNICA Nº 001/2020

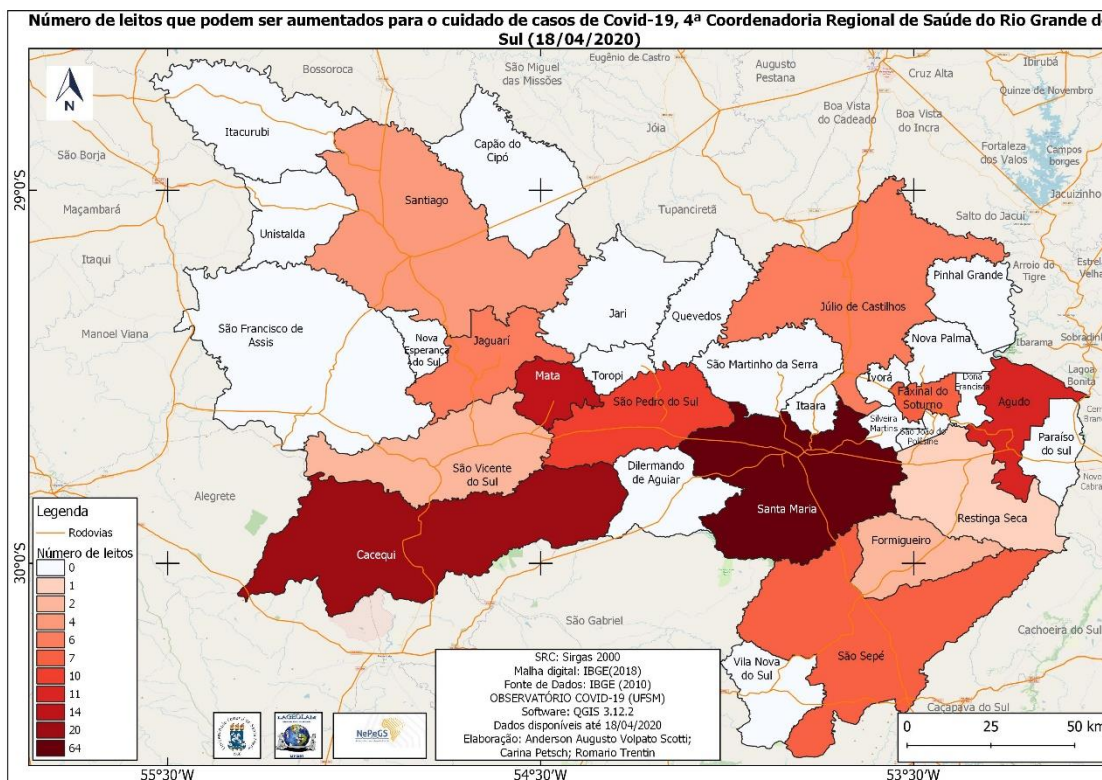
Mapa 5: Disponibilidade de leitos hospitalares na 4ª CRS.



Com relação aos municípios (mapa 6) que podem ter sua capacidade de atendimento de leitos aumentada, destacamos: Santa Maria com 64 leitos; Cacequi com 20 leitos; Mata com 14 leitos; Agudo com 11 leitos; São Pedro do Sul com 10 leitos; São Sepé e Faxinal do Soturno com sete; Jaguarí e Júlio de Castilhos com seis leitos; Santiago com quatro leitos; São Vicente do Sul e Formigueiro com dois leitos; Restinga Seca com um leito. Os demais municípios da 4ª CRS, até 18 de abril de 2020, não tinham planos para aumentar ou criar leitos hospitalares.

UNIVERSIDADE FEDERAL DE SANTA MARIA
CENTRO DE CIÊNCIAS NATURAIS E EXATAS
PROGRAMA DE PÓS-GRADUAÇÃO EM GEOGRAFIA
OBSERVATÓRIO COVID-19 (UFSM)
NOTA TÉCNICA Nº 001/2020

Mapa 6: Número de leitos que podem ser aumentados para o cuidado de casos de Covid-19 na 4ª Coordenadoria Regional de Saúde do Rio Grande do Sul (18/04/2020)



Para a classificação do nível de atendimento de Covid-19 (mapa 7), conforme gravidade dos casos, destacamos os municípios: Santiago e Santa Maria, que atendem casos críticos; casos graves em São Francisco de Assis, Júlio de Castilhos, Faxinal do Soturno e São Sepé; enquanto Jaguari, Mata, São Vicente do Sul, Cacequi, Nova Palma, Agudo, Paraíso do Sul, Restinga Seca e Formigueiro atendem casos moderados. Os demais municípios não atendem ou não possuem hospitais.

UNIVERSIDADE FEDERAL DE SANTA MARIA
CENTRO DE CIÊNCIAS NATURAIS E EXATAS
PROGRAMA DE PÓS-GRADUAÇÃO EM GEOGRAFIA
OBSERVATÓRIO COVID-19 (UFSM)
NOTA TÉCNICA Nº 001/2020

Mapa 7: Níveis de classificação, com relação a gravidade dos casos.

