

FOLHETO COLETÂNEA
6933

consueta local
escrito: coletânea

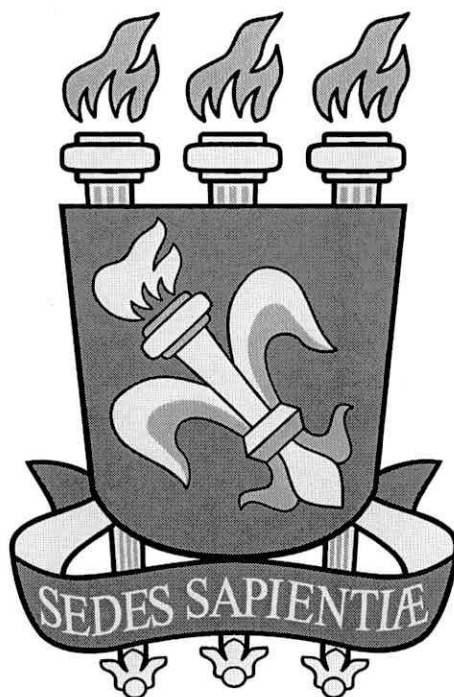
FOLHETO
COLETÂNEA
6933



BC
E09572

Universidade Federal de Santa Maria

UFSM
Biblioteca Central



1960

BIBLIOTECA CENTRAL
COLETÂNEA - UFSM



concurso público 2009

número da inscrição

nome do candidato

cargo

economista

PRÓ-REITORIA DE RECURSOS HUMANOS

E09572

conhecimentos específicos

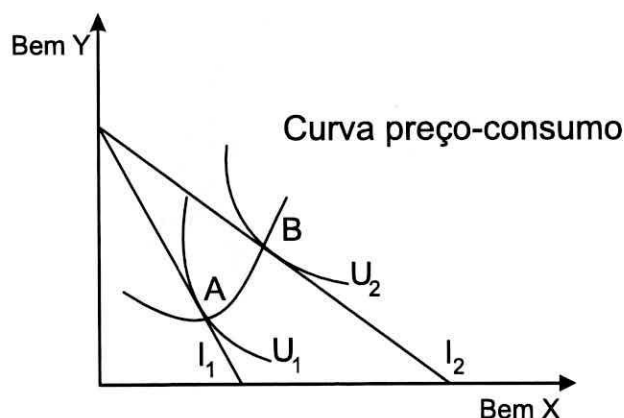
01 Considere a curva de demanda de um determinado bem X na sua forma log-linear, a qual pode ser especificada como $\ln Q_X = -1,05 - 0,90 \ln P_X$, em que Q_X é a quantidade demandada de X e P_X é o preço de X. Sabe-se também que o preço médio de X é de R\$ 4,00. Qual é a elasticidade preço desse bem?

- a) -1,98
- b) -0,90
- c) -1,24
- d) -1,05
- e) -1,95

02 Analise a seguinte situação: Um consumidor tem a sua estrutura de preferência representada por: $U_{xy} = X^2 + 2Y$ e rendimento semanal de R\$ 36,00. Os preços de X e Y são R\$ 2,00 e R\$ 1,00, respectivamente. Nessa situação, as quantidades de X e Y que maximizam a utilidade do consumidor são

- a) $X = 2$ e $Y = 32$
- b) $X = 18$ e $Y = 36$
- c) $X = 4$ e $Y = 28$
- d) $X = 12$ e $Y = 24$
- e) $X = 36$ e $Y = 18$

03 Analise o gráfico a seguir.



Com base nessa análise, está correto afirmar que, a partir da curva preço-consumo, é possível obter a curva

- a) de demanda do bem Y.
- b) de oferta do bem X, o qual teve redução no preço.
- c) de renda-consumo.
- d) de Engel.
- e) de demanda do bem X, o qual teve redução no preço.

- 04 De forma simplificada, pode-se constituir a cesta de consumo de um indivíduo por dois bens (X e Y) e escrever a sua restrição orçamentária como: $4X + 2Y = 200$. Estando Y no eixo vertical, essa restrição orçamentária tem coeficiente de inclinação igual a _____, intercepto vertical de _____ e intercepto horizontal de _____.

A sequência correta é

- a) -2; 50; 100.
- b) -0,5; 100; 50.
- c) -2; 100; 50.
- d) -0,5; 50; 100.
- e) -4; 100; 50.

- 05 Indique se é verdadeira (V) ou falsa (F) cada uma das afirmativas sobre a teoria do comportamento do consumidor.

- () As curvas de indiferença podem ser usadas para descrever diferentes tipos de preferências.
- () As preferências bem-comportadas são monotônicas, ou seja, as médias são preferidas aos extremos.
- () As preferências convexas significam que mais é melhor que menos.
- () As preferências são transitivas, o quer dizer que as escolhas dos consumidores são consistentes.

A sequência correta é

- a) V – V – V – V.
- b) F – V – V – F.
- c) V – F – F – V.
- d) V – F – F – F.
- e) F – F – F – V.

- 06 Suponha uma equação simplificada de demanda de carne suína dada por: $Q_{CS} = 30 - 2P_{CS}$, em que Q_{CS} é a quantidade de carne suína em quilogramas demandada pelo consumidor e P_{CS} é o preço em dólar da carne suína. Nesse caso, qual será o excedente do consumidor em termos monetários quando o preço de mercado dessa carne for de US\$ 4,00 o quilo?

- a) US\$ 22,00
- b) US\$ 4,00
- c) US\$ 120,00
- d) US\$ 121,00
- e) US\$ 30,00

07 Tendo como referência a função demanda, indique se é verdadeira (V) ou falsa (F) cada uma das afirmativas a seguir.

- () Um bem normal é aquele cuja demanda cresce quando a renda aumenta.
- () Um bem de Giffen é aquele cuja demanda cresce quando o seu preço aumenta.
- () Se a demanda do bem 1 crescer quando o preço do bem 2 aumentar, então o bem 1 é substituto do bem 2.
- () Se a demanda do bem 1 diminuir quando o preço do bem 2 aumentar, então o bem 1 é complementar ao bem 2.

A sequência correta é

- a) V – V – V – V.
- b) V – F – V – F.
- c) F – V – F – V.
- d) V – F – F – F.
- e) F – F – V – V.

08 Considerando as curvas dos produtos total, médio e marginal no curto prazo, analise cada uma das afirmativas a seguir.

- I) Quando o produto marginal do trabalho é menor do que o produto médio do trabalho, o produto médio é decrescente.
- II) Quando o produto marginal do trabalho é maior do que o produto médio trabalho, o produto médio é decrescente.
- III) Quando o produto total é máximo, o produto marginal é igual a zero e o produto médio é decrescente.
- IV) Quando o produto total é máximo, o produto marginal é decrescente e o produto médio é crescente.

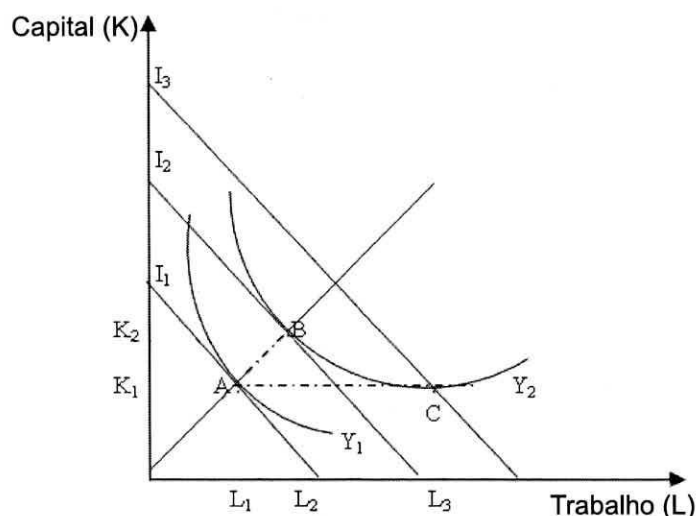
Estão corretas

- a) apenas I e III.
- b) apenas I e IV.
- c) apenas II e III.
- d) apenas II e IV.
- e) apenas I, II e III.

09 Na teoria dos custos da produção, as curvas do custo total médio (CTMe), custo variável médio (CVMe), custo marginal (CMg) e custo fixo médio (CFMe) guardam entre si relações. Qual das alternativas apresenta uma relação que NÃO ocorre nessa teoria?

- a) Quando a curva do CVMe é crescente, ela está abaixo do CMg.
- b) Quando a curva do CVMe é decrescente, ela está abaixo do CMg.
- c) Quando a curva do CVMe atinge seu ponto de mínimo, ela se iguala ao CMg.
- d) À medida que aumenta a quantidade produzida, o CTMe se aproxima do CVMe.
- e) À medida que aumenta a quantidade produzida, o CFMe diminui.

- 10 O gráfico a seguir caracteriza o aumento da produção de Y_1 para Y_2 . O equilíbrio inicial ocorre no ponto A, em que são empregados L_1 e K_1 unidades de trabalho e capital, respectivamente, para se produzir Y_1 . As curvas I_1 , I_2 e I_3 são isocustos e Y_1 e Y_2 isoquantas.



Com base na análise do gráfico, indique se é verdadeira (V) ou falsa (F) cada uma das afirmativas a seguir.

- () O ponto B representa o equilíbrio tanto de curto quanto de longo prazos e o segmento de reta A-B indica o caminho de expansão de curto prazo.
- () O ponto B representa o equilíbrio de longo prazo e o segmento de reta A-B indica o caminho de expansão de longo prazo.
- () O ponto C representa o equilíbrio de curto prazo e o segmento de reta A-C indica o caminho de expansão de curto prazo.
- () O ponto C representa o equilíbrio de longo prazo e o segmento de reta A-C indica o caminho de expansão de longo prazo.

A sequência correta é

- a) V – V – V – V.
- b) V – F – F – V.
- c) F – F – F – F.
- d) F – V – V – F.
- e) F – F – V – V.

11 Com relação aos conceitos de escalas e escopo, analise cada uma das afirmativas a seguir.

- I) Os retornos de escala da função de produção determinam como os custos médios irão variar com a produção, gerando economias ou deseconomias de escala.
- II) Há economias de escopo quando a produção conjunta de dois bens (X e Y) por uma única firma é maior de que as produções obtidas em firmas separadas, com equivalentes insumos de produção.
- III) Pode não existir relação direta entre economias de escala e escopo, pois uma firma que produz duas mercadorias poderia ter vantagens decorrentes de economias de escopo, mesmo que seu processo produtivo envolva deseconomias de escala.

Está (ão) correta (s)

- a) apenas II.
- b) apenas III.
- c) apenas I e II.
- d) apenas II e III
- e) I, II e III.

12 Levando em conta as relações entre os retornos de escala e as curvas de custo médio e marginal indique se é verdadeira (V) ou falsa (F) cada uma das afirmativas a seguir.

- () Quando a função de produção exibe retornos crescentes de escala, a curva de custo médio de longo prazo exibe economia de escala.
- () Quando a função de produção exibe retornos decrescentes de escala, a curva de custo médio de longo prazo exibe economia de escala.
- () Quando a função de produção exibe retornos constantes de escala, a curva de custo médio de longo prazo não é plana e tangencia a curva de custo marginal de longo prazo no seu ponto de mínimo.
- () Quando a função de produção exibe retornos constantes de escala, as curvas de custos médio e marginal de longo prazo são planas.

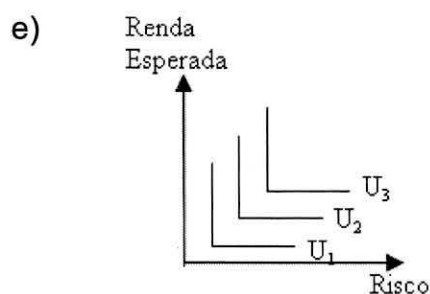
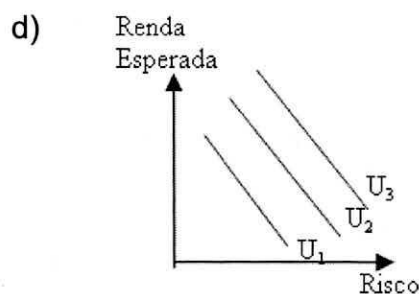
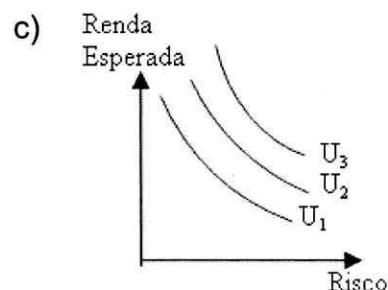
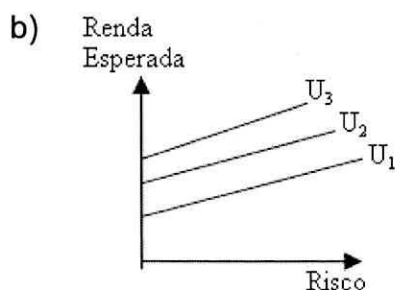
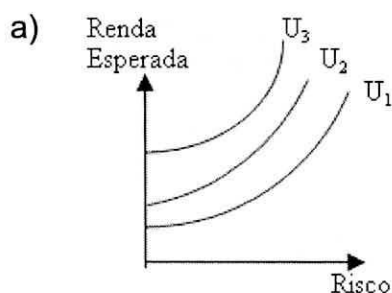
A sequência correta é

- a) V – F – F – V.
- b) F – V – F – V.
- c) V – F – F – F.
- d) V – F – V – F.
- e) F – V – V – V.

- 13 As funções de produção $Y=2K^{\frac{1}{2}}, L^{\frac{1}{2}}$; $Y=2K^{\frac{1}{2}}, L^{\frac{1}{3}}$; $Y=2K^{\frac{1}{2}}, L^{\frac{1}{0.8}}$ apresentam, respectivamente, rendimentos de escala
- a) crescente, constante e decrescente.
 - b) constante, crescente e decrescente.
 - c) constante, decrescente e crescente.
 - d) decrescente, decrescente e constante.
 - e) decrescente, crescente e constante.
-
- 14 A curva de oferta de uma firma em curto prazo operando em mercado competitivo é dada pelo segmento da curva de
- a) custo variável médio localizado acima da curva do custo marginal.
 - b) custo marginal localizado acima da curva do custo variável médio.
 - c) custo marginal localizado abaixo da curva do custo variável médio.
 - d) receita marginal localizado abaixo da curva de custo marginal.
 - e) receita marginal localizado acima da curva de custo médio.
-
- 15 Com relação a uma empresa operando em mercado de concorrência perfeita a longo prazo, todas as alternativas estão corretas, À EXCEÇÃO DE
- a) A empresa está obtendo lucro econômico positivo.
 - b) Inexiste estímulo para a empresa entrar ou sair do mercado.
 - c) O preço do produto é tal que a quantidade ofertada pelas empresas do setor se iguala ao volume demandado pelos consumidores.
 - d) Todas as empresas do setor maximizam lucro.
 - e) O nível de produção da empresa ocorre quando o preço é igual ao custo marginal a longo prazo.
-
- 16 Considere a seguinte situação: Uma pequena empresa produtora de velas artesanais (X), em um mercado de concorrência perfeita e com a sua estrutura de produção intensiva em mão-de-obra, tem sua função custo total (CT) de curto prazo especificada como $CT_{cp} = 25 + 4X + 0,5X^2$. O preço da caixa de vela com 30 unidades é de R\$ 15,00. Nesse contexto, qual deve ser a quantidade de caixas de velas produzidas para que essa empresa consiga maximizar o seu lucro?
- a) 450
 - b) 310
 - c) 25
 - d) 11
 - e) 30

- 17 Com relação a uma estrutura de mercado não concorrencial, assinale a alternativa CORRETA.
- a) Se a empresa monopolista puder cobrar, em mercados distintos, preços diferentes, ela tenderá a cobrar o preço mais alto no mercado com demanda mais elástica.
 - b) A competição monopolística pressupõe que todas as empresas têm um certo grau de monopólio, mas, como a entrada é livre, o lucro econômico é zero a longo prazo.
 - c) O monopolista a longo prazo opera num ponto onde a receita marginal é maior do que o custo marginal.
 - d) Um monopólio natural ocorre quando uma empresa opera a um nível eficiente de produto; não necessitando, por isso, ser regulamentada pelo Governo.
 - e) Apesar de o monopolista cobrar um preço que ultrapassa o custo marginal, ele não irá produzir uma quantidade ineficiente de produto, isto é, não irá reduzir o excedente do consumidor devido à escala de produção.
- 18 Considerados os vários modelos que tratam do equilíbrio de mercado em estruturas oligopolistas, todas as alternativas estão corretas, À EXCEÇÃO DE
- a) No modelo de Cournot, quando existem várias empresas, cada uma possui uma pequena parcela do mercado. Em razão disso, o preço cobrado por cada empresa será muito próximo do custo marginal.
 - b) No modelo de Stackelberg, a empresa lidera ao fixar a sua produção e a outra empresa a segue. Desse modo, a empresa líder determina o quanto irá produzir levando em consideração a reação da seguidora.
 - c) No modelo de Cournot, cada empresa escolhe sua produção para maximizar os lucros dadas as suas expectativas sobre a escolha da outra empresa. Assim, no equilíbrio, cada empresa acredita que sua expectativa sobre a escolha da outra empresa é confirmada.
 - d) No modelo de Stackelberg, uma empresa fixa seu preço e a outra escolhe o quanto quer produzir a esse preço. Dessa maneira, a líder leva em consideração a reação da seguidora.
 - e) No modelo de Bertrand, cada empresa escolhe seu produto com base em suas expectativas sobre o preço que a outra empresa escolherá.
- 19 A respeito das decisões do indivíduo tomadas em um ambiente de incerteza, todas as alternativas estão corretas, À EXCEÇÃO DE
- a) O consumidor propenso ao risco tem uma função utilidade convexa, e sua inclinação torna-se cada vez mais íngreme à medida que a riqueza aumenta.
 - b) A curvatura da função utilidade mede a atitude do consumidor com relação ao risco.
 - c) Para um indivíduo propenso ao risco, a utilidade do valor esperado da riqueza é maior do que a utilidade que se espera obter dessa riqueza.
 - d) O consumidor avesso ao risco tem uma função utilidade côncava, e essa inclinação torna-se cada vez mais plana à medida que a riqueza aumenta.
 - e) Um consumidor é avesso ao risco se prefere ter o valor esperado de sua riqueza a apostar.

- 20 Os gráficos a seguir descrevem o comportamento do indivíduo diante do risco. Qual dos mapas de indiferença melhor representa um indivíduo com grande aversão ao risco?



- 21 Qual a instituição responsável pela mensuração das variáveis macroeconômicas no Brasil?

- a) O Ministério do Planejamento, Orçamento e Gestão (MPOG)
- b) A Fundação Getúlio Vargas (FGV)
- c) O Banco Central do Brasil (BACEN)
- d) O Instituto de Pesquisas Econômicas Aplicadas (IPEA)
- e) O Instituto Brasileiro de Geografia e Estatística (IBGE)

- 22 O produto interno bruto a preço de mercado (PIB_{pm}) é uma das principais medidas do nível de atividade econômica de um país. Indique se é verdadeira (V) ou falsa (F) cada uma das afirmações a seguir.

- () O PIB_{pm} inclui somente a produção corrente dentro do território nacional, verificada no período considerado, de bens e serviços finais, avaliados a preços de mercado.
- () A porção dos bens finais consumida no processo produtivo, denominada depreciação, não está embutida no PIB_{pm} .
- () A variação de estoques das empresas não está incluída no PIB_{pm} .

A sequência correta é

- a) V – F – V.
- b) V – F – F.
- c) F – V – V.
- d) F – V – F.
- e) V – V – F.

- 23 A compra de bens e serviços pelo Governo, incluindo as esferas federal, estadual e municipal da administração, é parte do produto interno bruto. Entretanto, nem todos os gastos do Governo são partes do PIB. Considerando essas informações, numere a 2ª coluna de acordo com a 1ª.

- | | |
|----------------------------------|--|
| 1) Gastos que integram o PIB | () A compra de aviões para o exército |
| 2) Gastos que não integram o PIB | () Os pagamentos realizados pela Previdência Social |
| | () O pagamento de juros da dívida pública |
| | () Os serviços das donas de casa |

A sequência correta é

- a) 1 – 2 – 2 – 2.
- b) 2 – 2 – 2 – 2.
- c) 1 – 1 – 2 – 2.
- d) 2 – 2 – 1 – 1.
- e) 1 – 1 – 1 – 1.

- 24 A respeito da equação de trocas de Irving Fisher, ponto de partida da Teoria Quantitativa da Moeda, pode-se afirmar que um aumento na quantidade de moeda na economia causa, no curto prazo, apenas um (a)

- a) redução na velocidade de circulação da moeda.
- b) aumento no nível de produção corrente.
- c) aumento do índice de preços.
- d) redução na produção corrente.
- e) redução no índice de preços.

- 25 A forma específica da relação consumo-renda proposta pelos keynesianos, denominada função consumo, é a seguinte: $C = c_0 + c_1 Y_d$. O intercepto dessa função representa _____ e o parâmetro c_1 _____.

A sequência que completa as lacunas corretamente é

- a) a propensão média a consumir – a propensão marginal a consumir.
- b) o consumo autônomo – a propensão marginal a consumir.
- c) a propensão marginal a consumir – o consumo autônomo.
- d) a propensão marginal a consumir – a propensão média a consumir.
- e) o consumo autônomo – a propensão média a consumir.

- 26 A condição para o equilíbrio da renda é: $Y = C + I + G + (X - M)$.
Um imposto de renda proporcional ($TA=tY$) age sobre um dos componentes da demanda agregada. Qual é o componente diretamente afetado pelo imposto?
- a) Gastos do Governo (G)
 - b) Investimento (I)
 - c) Exportações (X)
 - d) Consumo (C)
 - e) Importações (M)
-
- 27 Considerando o multiplicador do orçamento equilibrado, qual é o efeito sobre a economia de uma expansão nas compras do Governo igual ao aumento de impostos?
- a) Um aumento na produção igual ao aumento das compras do Governo
 - b) Um aumento na produção menor do que o aumento das compras do Governo
 - c) Um aumento na produção maior do que o aumento das compras do Governo
 - d) Uma redução na produção igual ao aumento dos impostos
 - e) Uma redução na produção igual ao aumento das compras do Governo

Na resolução das questões de números **28** e **29**, considere as seguintes funções do modelo de uma economia fechada:

$$C = 100 + 0,6Y_d$$

$$I = 100$$

$$G = 200$$

$$T = 250$$

- 28 Nessas condições, qual é o produto de equilíbrio?
- a) 825
 - b) 900
 - c) 1375
 - d) 800
 - e) 625
-
- 29 Escolha a alternativa com o valor do multiplicador correto para as condições apresentadas.
- a) 3,5
 - b) 2,5
 - c) 4,0
 - d) 3,0
 - e) 4,5

- 30 Nas economias modernas, o Banco Central também controla a oferta de moeda através da compra e venda de títulos no mercado de títulos (operações de mercado aberto). Considerando que o Banco Central passe a atuar nesse mercado vendendo títulos, haverá um (a) _____ na oferta de moeda, um (a) _____ no preço dos títulos e um (a) _____ na taxa de juros.

A sequência que preenche as lacunas corretamente é

- a) aumento, redução, redução.
- b) redução, aumento, aumento.
- c) aumento, aumento, redução.
- d) redução, redução, aumento.
- e) redução, redução, redução.

- 31 Pode-se pensar o equilíbrio no mercado monetário quando a oferta total de moeda é igual à demanda total de moeda, ou seja, quando $\frac{1}{[c+\theta(1-c)]} H = \text{YL}(i)$, sendo $\frac{1}{[c+\theta(1-c)]}$ o multiplicador monetário.

Na expressão do multiplicador, c representa a proporção da moeda mantida pelos indivíduos e θ o montante de depósitos que os bancos retêm por unidade monetária de depósitos à vista. As decisões dos indivíduos de reduzirem a retenção de moeda, *ceteris paribus*, causa

- a) redução no multiplicador monetário e aumento na taxa de juros.
- b) aumento no multiplicador monetário e na taxa de juros.
- c) aumento no multiplicador monetário e redução na taxa de juros.
- d) redução no multiplicador monetário e na taxa de juros.
- e) redução no multiplicador monetário, mas a taxa de juros não é afetada.

- 32 Considerando o Modelo IS-LM, se ocorre aumento nos gastos do Governo, *ceteris paribus*, é correto afirmar que

- a) o nível de renda e a taxa de juros não são afetados.
- b) a taxa de juros aumenta e o nível de renda diminui.
- c) a taxa de juros diminui e o nível de renda aumenta.
- d) o nível de renda e a taxa de juros diminuem.
- e) a taxa de juros e o nível de renda aumentam.

- 33 A eficácia das políticas monetária e fiscal no modelo IS-LM depende da inclinação das curvas IS e LM. Considere uma política fiscal expansiva, com as seguintes possibilidades de inclinação das curvas: vertical (perfeitamente inelástica), muito inclinada (inelástica) e pouco inclinada (elástica).

Nesse caso, qual é a combinação de curvas mais eficaz no aumento da renda?

- a) IS perfeitamente inelástica e LM elástica
- b) IS elástica e LM inelástica
- c) IS elástica e LM elástica
- d) IS inelástica e LM inelástica
- e) IS perfeitamente inelástica e LM inelástica

34 Considere o seguinte modelo IS-LM: $C=100 + 0,5 Y_d$; $I=50 + 0,1Y - 1000i$; $G=310$; $T=200$; $(M/P)^d = 2Y - 3000i$; $(M/P)^s = 1000$. Qual é a taxa de juros de equilíbrio?

- a) 15%
- b) 12%
- c) 8%
- d) 10%
- e) 5%

35 As funções de oferta agregada clássica e keynesiana são citadas na literatura econômica como casos especiais. Uma expansão na demanda agregada, no caso keynesiano, _____ os preços e _____ o nível do produto; no caso clássico, _____ os preços e _____ o nível do produto.

A sequência que completa as lacunas corretamente é

- a) não afeta – aumenta – não afeta – aumenta.
- b) aumenta – não afeta – aumenta – não afeta.
- c) não afeta – aumenta – aumenta – não afeta.
- d) aumenta – aumenta – não afeta – aumenta.
- e) aumenta – não afeta – não afeta – aumenta.

36 Políticas fiscal e monetária deslocam a curva de demanda agregada (DA). Indique se é verdadeira (V) ou falsa (F) cada uma das afirmações a seguir.

- () Uma expansão monetária desloca a DA para a direita.
- () Um aumento nos impostos, com gastos do Governo constante, desloca a DA para a esquerda.
- () Um aumento dos gastos do Governo, com receita tributária constante, desloca a DA para a direita.

A sequência correta é

- a) F – F – V.
- b) V – F – V.
- c) F – V – F.
- d) V – V – V.
- e) V – F – F.

37 O saldo do Balanço de Pagamentos de um país é afetado pelas políticas monetária e fiscal. Quando se adota um sistema de taxas de câmbio fixa com perfeita mobilidade de capital (Modelo Mundell-Fleming), a expansão monetária gera, se a taxa de juros interna for maior do que a taxa de juros mundial,

- a) entrada de capital e déficit no Balanço de Pagamentos.
- b) entrada de capital e superávit no Balanço de Pagamentos.
- c) saída de capital e superávit no Balanço de Pagamentos.
- d) saída de capital e déficit no Balanço de Pagamentos.
- e) saída de capital e equilíbrio no Balanço de Pagamentos.

- 38 No Balanço de Pagamentos, são registradas todas as transações econômicas que um país realiza com o resto do mundo. A Conta de Transações Correntes é formada pela Balança Comercial, Balança de Serviços e Transferências Unilaterais. Tendo isso em mente, numere a 2ª coluna de acordo com a 1ª.

- | | |
|-------------------------------|---|
| 1) Balança de Serviços | () Exportações de soja |
| 2) Balança Comercial | () Pagamento de juros da dívida externa |
| 3) Transferências Unilaterais | () Doação pelo governo brasileiro de dinheiro para o combate de epidemias em outros países |
| | () Pagamento de frete de produtos importados |

A sequência correta é

- a) 2 – 1 – 3 – 1.
b) 2 – 3 – 1 – 2.
c) 3 – 2 – 3 – 1.
d) 1 – 2 – 3 – 2.
e) 1 – 3 – 2 – 1.
-
- 39 A curva de Phillips é uma relação negativa entre as taxas de desemprego e inflação. Altas taxas de crescimento da demanda agregada estimulam a produção e, assim, baixam as taxas de desemprego e causam um aumento na inflação. Os monetaristas, a exemplo de Milton Friedman, concordam com essa ideia de um trade-off entre inflação e desemprego a curto prazo, mas não a longo prazo. A base das divergências é a teoria das taxas naturais de desemprego e produto desenvolvida por Friedman. Segundo o autor, aumentos persistentes na taxa de crescimento do estoque de moeda causam aumento na taxa de inflação e a longo prazo
- a) o produto retorna à taxa natural e o desemprego fica abaixo da taxa natural.
b) o produto fica abaixo da taxa natural e o desemprego fica acima da taxa natural.
c) o desemprego e o produto retornam à taxa natural.
d) o produto e o desemprego ficam acima da taxa natural.
e) o desemprego e o produto ficam abaixo da taxa natural.
-
- 40 Segundo a teoria Macroeconômica Clássica, um aumento na oferta de trabalho, *ceteris paribus*, causa
- a) aumento na produtividade marginal do trabalho e no produto nacional.
b) aumento no salário nominal e no produto nacional.
c) aumento no salário real e queda no produto nacional.
d) queda no salário nominal e no produto nacional.
e) queda no salário real e aumento no produto nacional.



UNIVERSIDADE FEDERAL DE SANTA MARIA
CONCURSO PÚBLICO 2009
Edital nº 001 / 2009-PRRH
GABARITO OFICIAL

ECONOMISTA	
Questões	Alternativas
01	B
02	ANULADA
03	E
04	C
05	C
06	D
07	A
08	A
09	B
10	D
11	E
12	A
13	C
14	B
15	A
16	D
17	B
18	D
19	C
20	A
21	E
22	B
23	A
24	C
25	B
26	D
27	A
28	E
29	B
30	D
31	C
32	E
33	A
34	D
35	C
36	D
37	ANULADA
38	A
39	C
40	E

ENFERMEIRO	
Questões	Alternativas
01	ANULADA
02	A
03	A
04	E
05	D
06	C
07	B
08	E
09	C
10	A
11	D
12	B
13	E
14	C
15	D
16	C
17	A
18	ANULADA
19	C
20	B
21	B
22	D
23	A
24	E
25	D
26	C
27	A
28	B
29	E
30	D
31	B
32	D
33	C
34	A
35	B
36	E
37	C
38	A
39	D
40	E

Santa Maria, 19 de maio de 2009
Pró-Reitoria de Recursos Humanos