

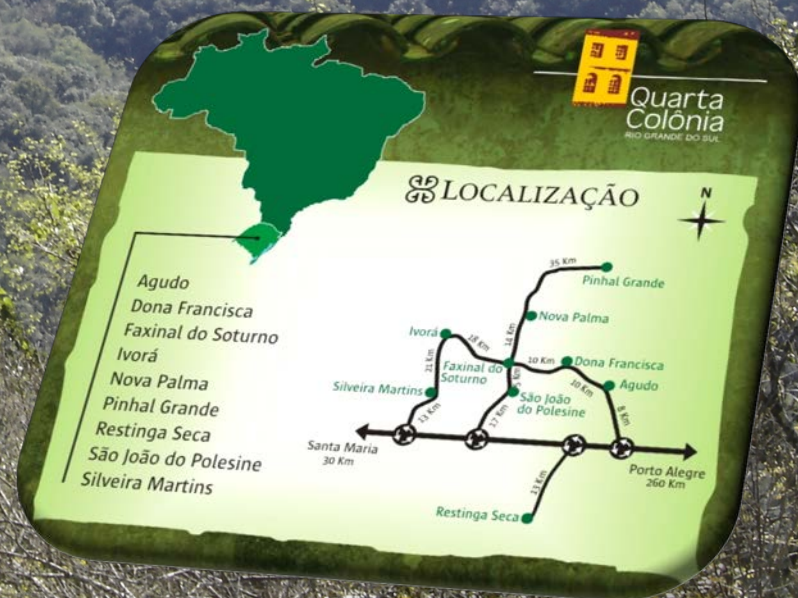
Bicho do mato da Colônia:

Somos todos Mata Atlântica



Prof. Dra. Suzane B. Marcuzzo
NEAP/UFSM

A região da Quarta Colônia
de Imigração Italiana do Rio
Grande do Sul é conhecida
hoje





Do Triássico Superior para os dias de hoje...o elo perdido do Domínio da Mata Atlântica



Como se originou nossa floresta desde o período da megafauna? Ainda encontramos plantas daquele período na Mata Atlântica?





Araucaria



Dicksonia



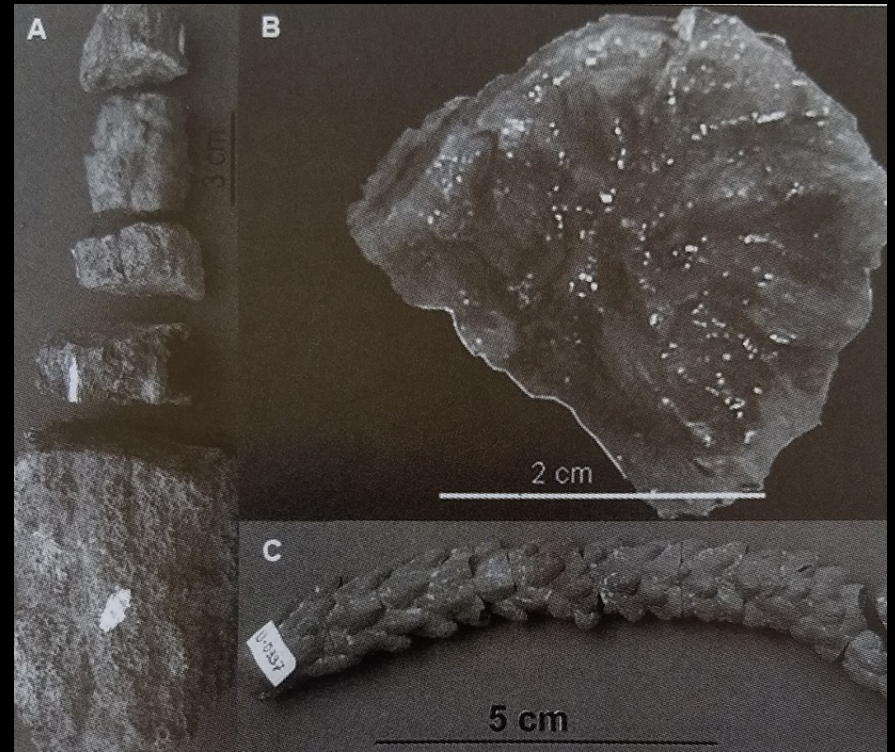
Ilex



Podocarpus



1



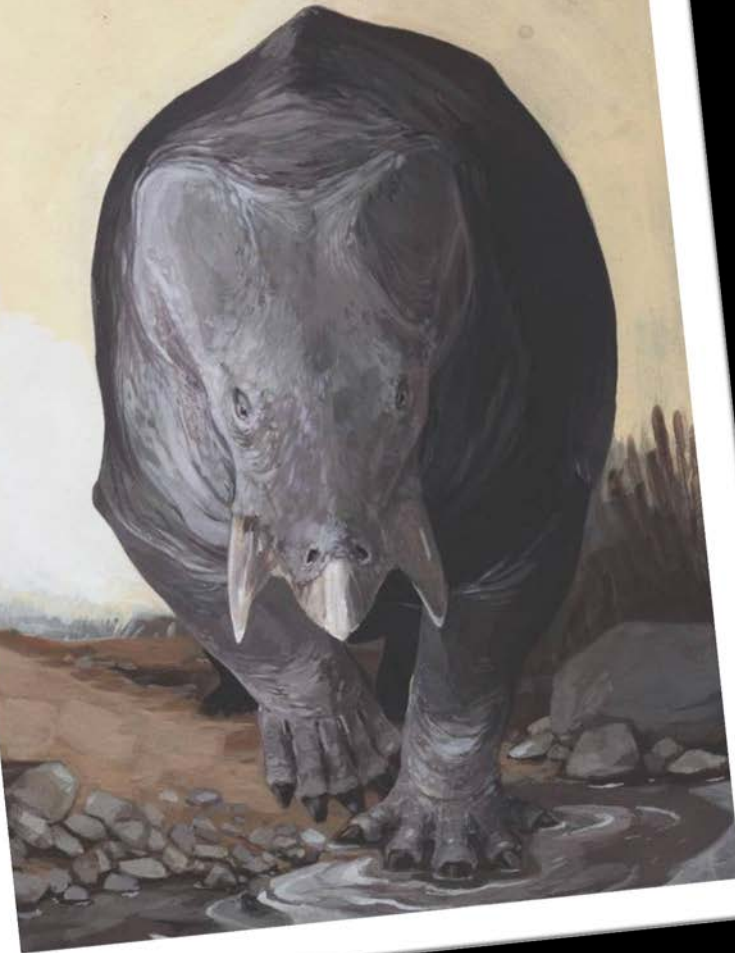
2

(1) Fóssil de Ramo de Pteridófita; (2) Ramos (A), lenho (B) e cone (C) com caracteres araucarióides provenientes de região central do RS, (Faxinal do Soturno). Fonte: Wilberger et al. (2004)

Ancstral comum

Mamíferos Modernos

Dicinodontes



Lisowicia bojani



Dos Dinossauros às Aves...



Dos Dinossauros às Aves...





Tangará



Saíra 7 cores



Corujinha do mato



Surucuá



Beija-flor



Tucano do bico verde

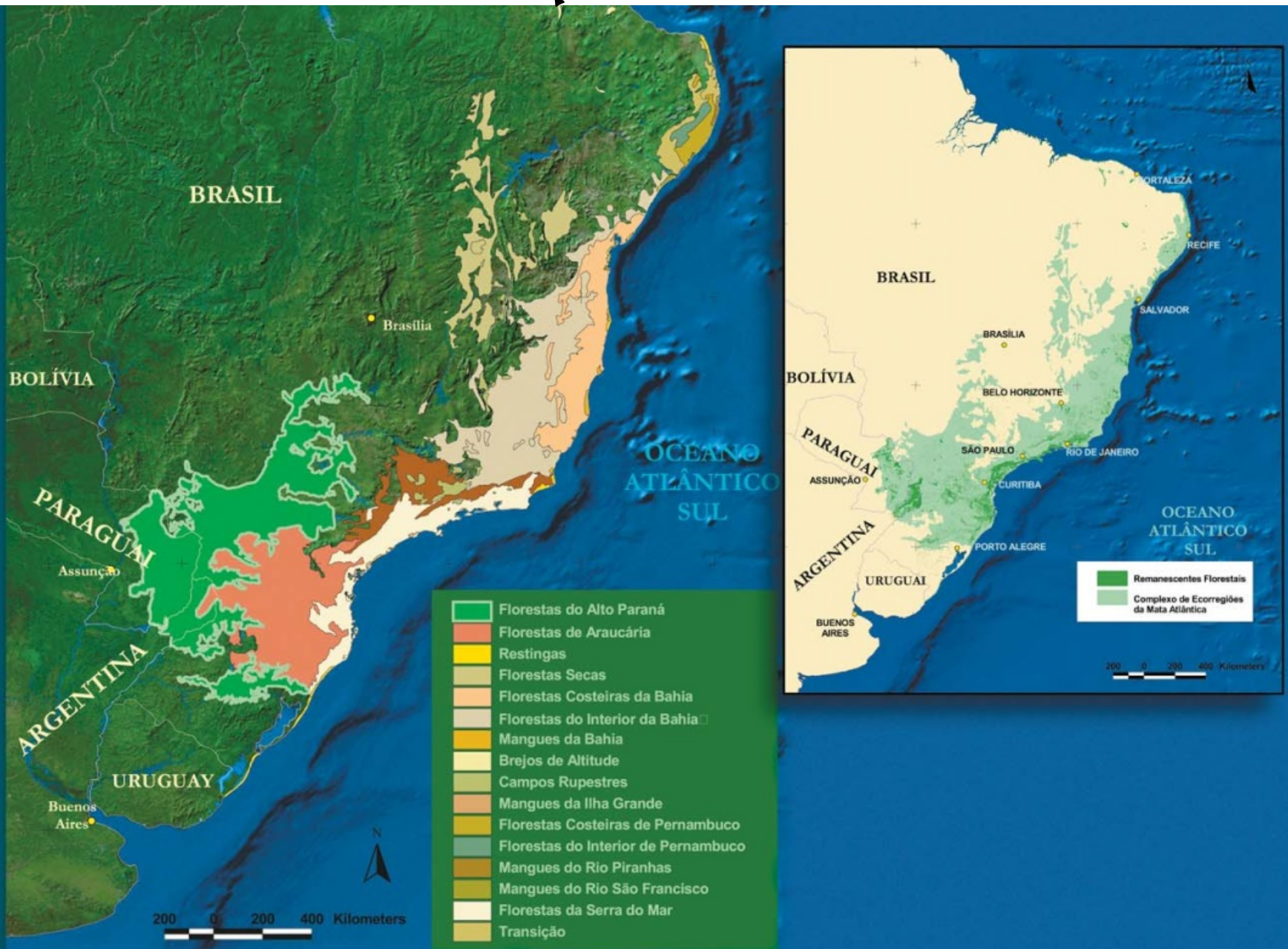


João bobo



Socozinho

Mata Atlântica



Surgimento da Mata Atlântica



Centro de Endemismo



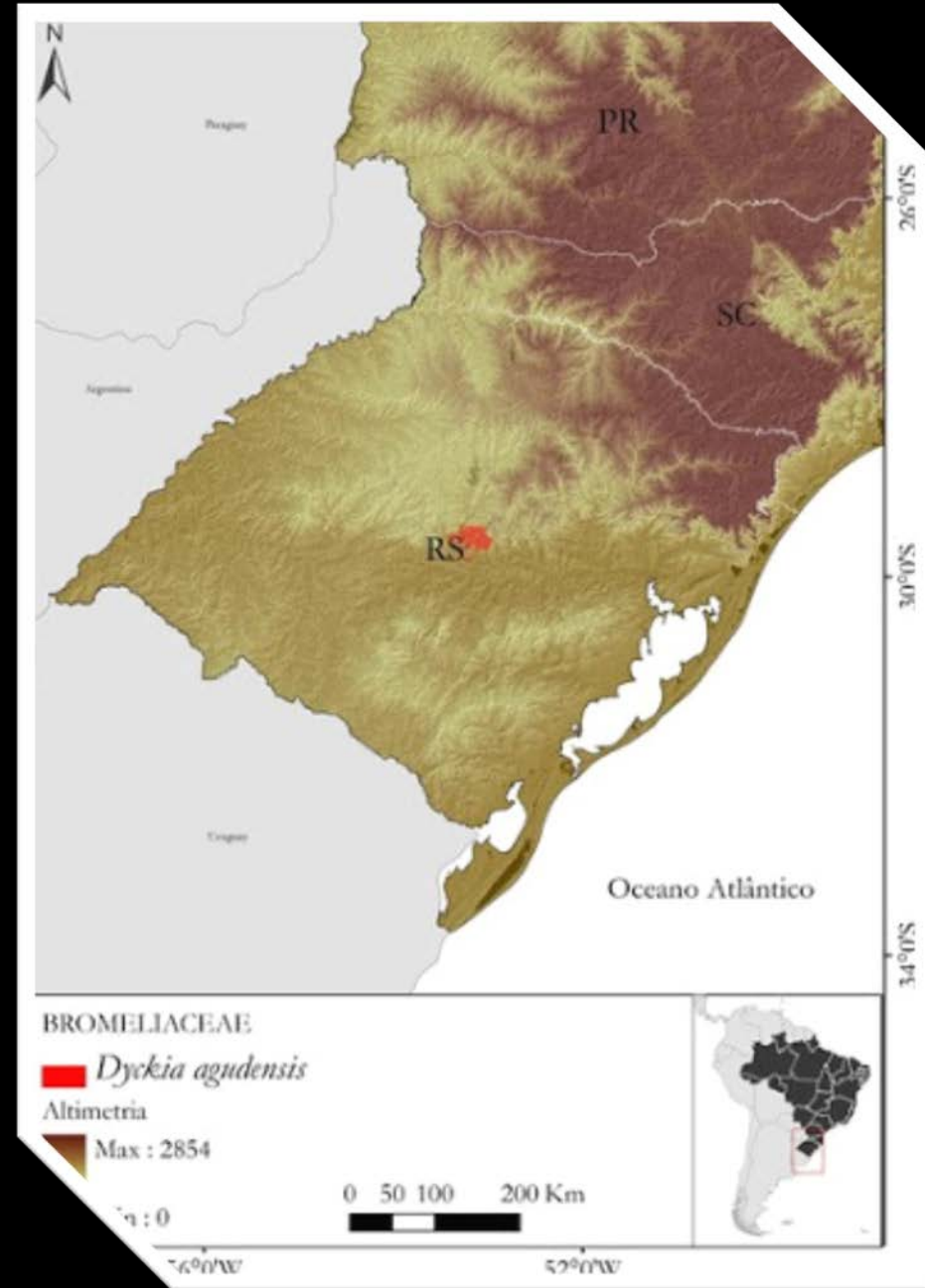
Você sabe o que é ENDEMISMO

ESPÉCIES ENDÊMICAS
são espécies que só
existem em um único
lugar no mundo

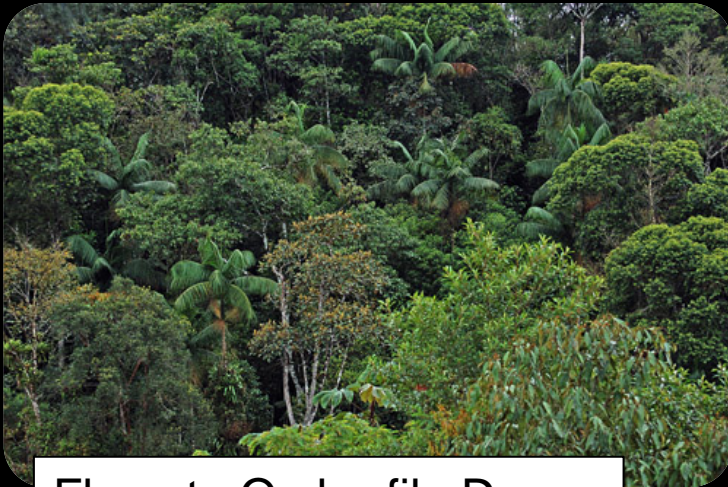


Se esse lugar for
destruído...

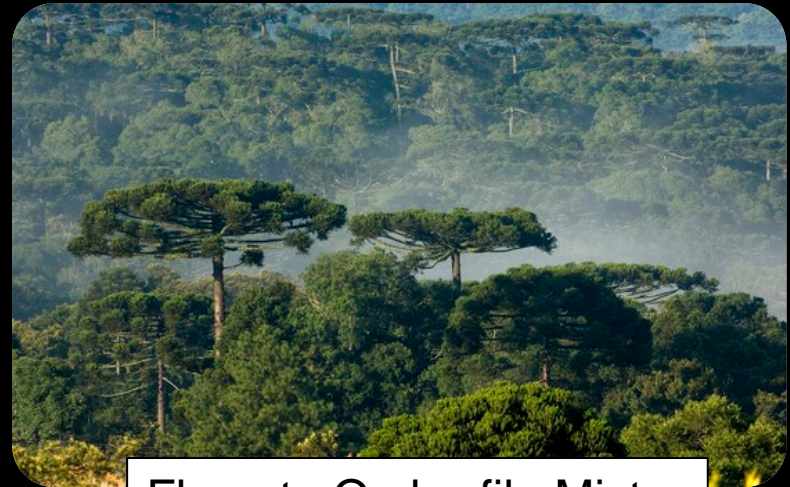
...a espécie não
consegue ir pra
outro e acaba!



Composta por formações florestais



Floresta Ombrofila Densa



Floresta Ombrofila Mista



Floresta Estacional Decidual

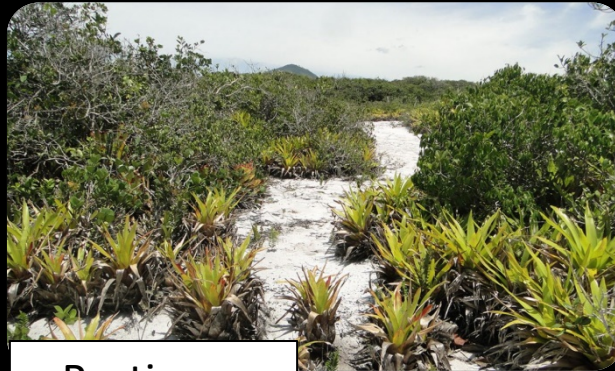


Floresta Estacional Semi Decidual

Ecosistemas associados



Manguezais



Restingas



Campos de altitude



Brejos Interioranos

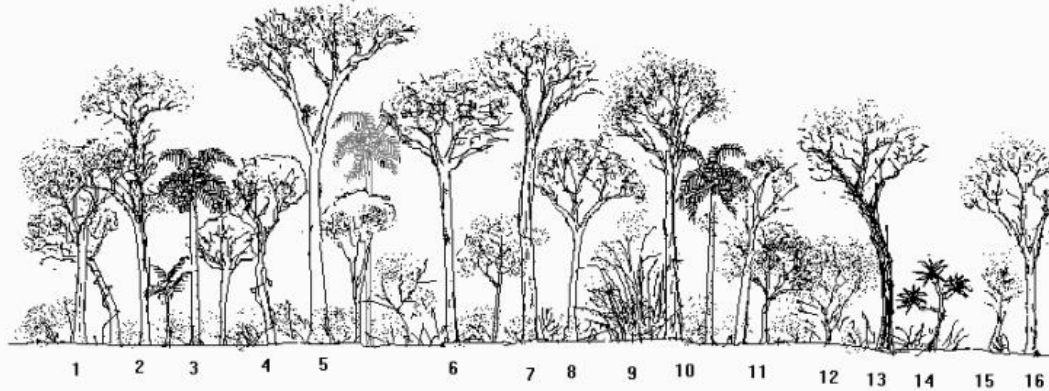


Encraves Florestais do Nordeste

Florresta Estacional Decidual



FLORESTA ESTACIONAL DECIDUAL DO ALTO URUGUAI



- 1 - *Cabralea canjerana* (canjerana)
- 2 - *Cordia trichotoma* (louro-pardo)
- 3 - *Syagrus romanzoffiana* (coqueiro-gerivá)
- 4 - *Campomanesia xanthocarpa* (guabiroba)
- 5 - *Apuleia leiocarpa* (grápia)
- 6 - *Matayba elaeagnoides* (camboatá-branco)
- 7 - *Diatenopterix sorbifolia* (maria-preta)

- 9 - *Merostahys multiramea* (taquaruçu)
- 10 - *Parapiptadenia rigida* (angico)
- 11 - *Nectandra lanceolata* (canela-amarela)
- 12 - *Eugenia pyriformis* (uvaia)
- 13 - *Cedrela fissilis* (cedro-rosa)
- 14 - *Cordyline dracaenoides* (tuvarana)
- 15 - *Eugenia uniflora* (pitangueira)
- 16 - *Helietta apiculata* (canela-de-veado)



Diagrama de Perfil de Floresta Ombrófila Densa. Fonte: Melo et al. (2017)

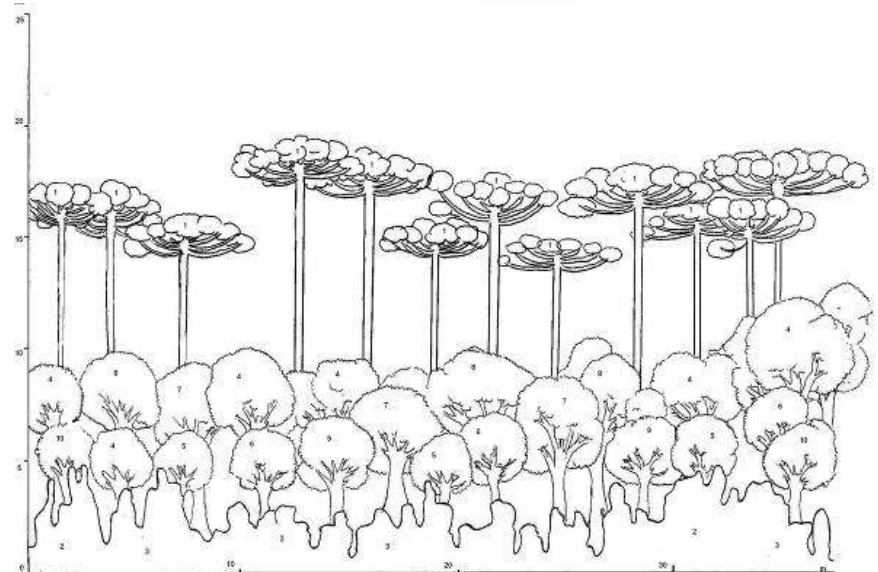
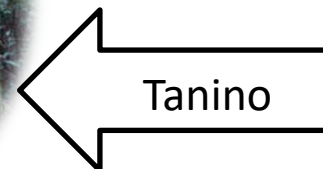


Diagrama de Perfil de Floresta Ombrófila Mista. Fonte: Moro (2009)

Grápia (*Apuleia leiocarpa*)



Propriedades depurativas,
analgésicas e antiinflamatória, age
no controle da diabetes.





Cabriúva (*Myrocarpus frondosus*)



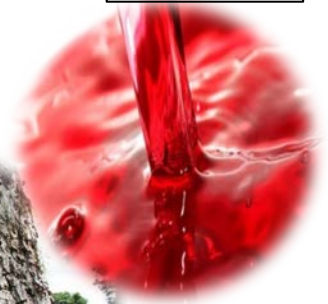
Canjerana (Cabralea canjerana)



Inseticida



Corante



Purgativo e Febrívoro



Corticeira da Serra (Erythrina falcata)



reumatismo

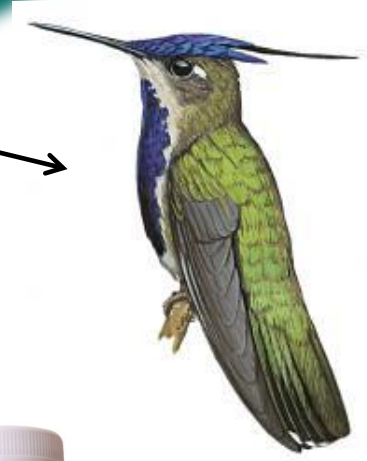
Calmante,
aplica-se em
feridas e úlceras

Alcaloides, flavonoides, taninos, glicosídeos antraquinônicos e pequena quantidade de óleo essencial e saponinas.

Ipê-roxo (*Handroanthus heptaphyllus*)



Lapachol



Úlceras, diabete
Analgésico para dores musculares
Artrites e artroses
Antifúngico e antibactericida

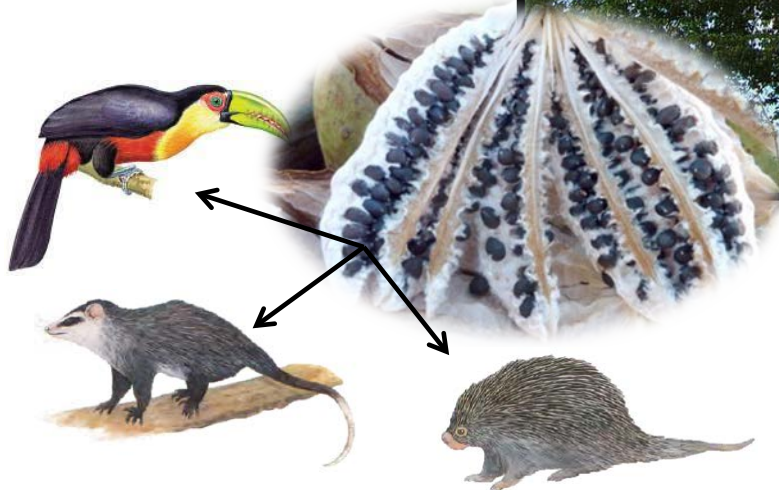
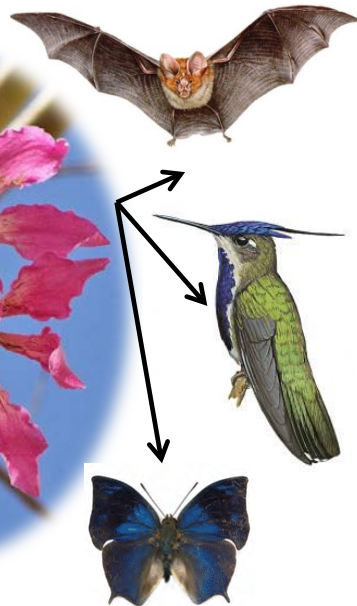
Caixeta (*Scheffera morototoni*)

Espécie pioneira tardia, suas folhas são usadas para problemas ósseos e reumatismo.



Paineira (*Ceiba speciosa*)

Enchimento de estofados e cobertores



Antioxidante e antibacteriana, sua infusão é usada para aliviar hérnias e ínguas.

**SYAGRUS
ROMANZOFFIANA**





O jêrivá, contém frutinhas que possuem propriedades benéficas a nossa saúde e também podem ser utilizados em diversas receitas culinárias.



Sua frutificação ocorre de março à agosto.

É rico em ômega 3, 6 e 9, além de possuir elevado teor das vitaminas A e C.



Sciurus ingrami

Şerçelepe: o esquilo brasileiro

Serelepe

A história da amizade
entre um menino e um esquilo

Silvana Salerno

Ilustrações de Bruno Nunes



carochinha

Vamos conhecer a
Plinia cauliflora ?





Suas funções

A jabuticabeira oferece às aves, mamíferos e roedores um banquete, permitindo que além de se deliciarem com os frutos, esses animais transportem as sementes para além da árvore-mãe, possibilitando a germinação e crescimento de novas plântulas.

Thraupis ornata



Sapajus nigritu

Dasyprocta azarae



Cuniculus paca



Suas propriedades

As centenas de jaboticabas presas ao caule da árvore, são como pequenos olhinhos que estão atentos a tudo a seu redor, trazendo consigo diversas reflexões.



Rica em Vitamina C, niacina, pectina, minerais como potássio, cálcio, ferro e fósforo.





Usos medicinais



Utilizada popularmente no tratamento de diarreias e inflamações bacterianas no intestino e amígdalas.

Além de possuir e propriedades antioxidantes e auxiliar no tratamento da hipertensão.

Frutifica de Agosto a Setembro.



Vamos conhecer a
Schinus
terebinthifolius?





Mas, você sabia que a aroeira contém frutinhas que além de possuírem propriedades medicinais, também podem ser utilizadas em diversas receitas culinárias?

Estudos demonstraram que a pimenta rosa possui potencial terapêutico, atividade antioxidante, antimicrobiana, além de poder ser utilizada como defensivo natural em sistemas agrícolas.

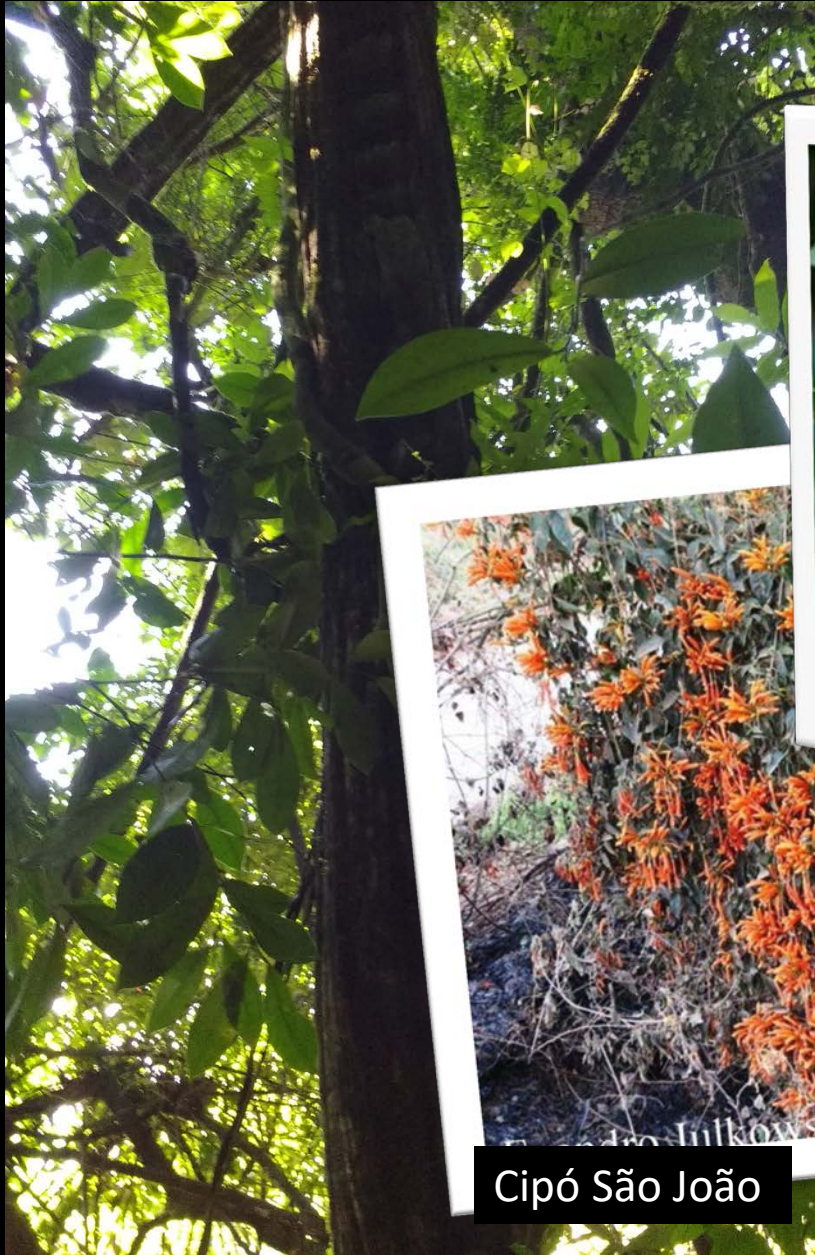


Sua frutificação, ocorre de Fevereiro à Julho. É nessa época que podemos experimentar de diversas receitas utilizando seu fruto.

Epífitas



Cipós e Trepadeiras



Cipó São João



Escova de macaco

Vamos conhecer a
Pereskia aculeata?



*Ora pro
Nobis*



Suas folhas, contém alto teor de proteína, Vitamina C e fibras.

Na medicina popular, é utilizada no auxílio em processos inflamatórios e cicatrizantes.



Os frutos contém vitamina A e são usados na medicina popular como expectorantes.



Frutifica no período de Junho a Julho.



Herbáceas



Antimalárico
Antiinflamatório
Antinociceptivo

Flavonóides
Cumarinas

Coutarea hexandra

(Lucena et al., 2006)

Vamos conhecer a
— Bromelia —
— antiacantha? —



Bananinha do mato

Suas funções...



Suas flores possuem tons avermelhados que atraem diversos insetos e beija-flores.

Por conta de suas folhas espinhosas, pode ser cultivada como cerca viva, delimitando propriedades.



Para a saúde!



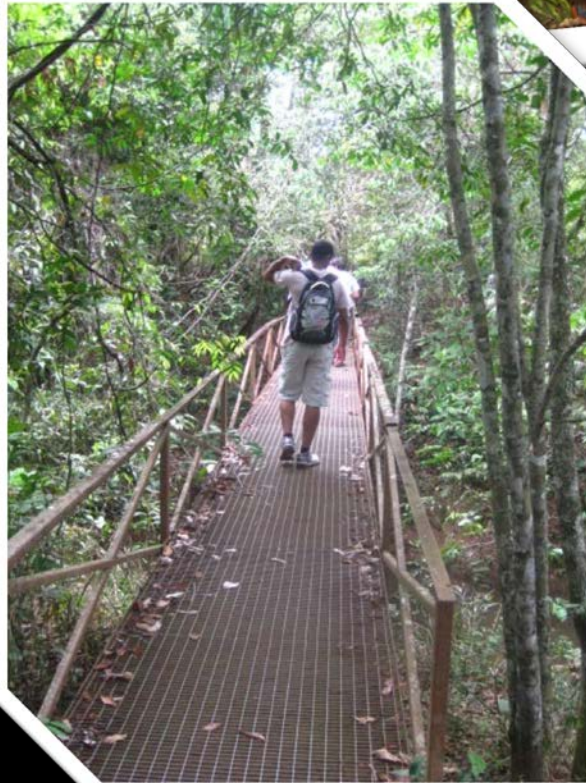
Possui propriedades
expectorantes,
tradicionalmente
utilizados no
tratamento de asma,
bronquite e rins.

Conhecido
popularmente
como bananinha
do mato.

Sua
brutificação
ocorre de
Fevereiro a
Junho.



Saúde, bem estar emocional e equilíbrio



Reconexão

@CRIANCAEMQUESTAO



Transtorno do Déficit de Natureza





E o aprender...







Família
Marcuzzo
Vale Vêneto



Somos todos
Mata Atlântica



Muito obrigado!



II JIFPEP - Bicho do Mato da ...

LIVE 1:45:43



Renata Intérprete



Powered by StreamYard

Grace Intérprete



Bernardo Abbad - PRE



Suzane



Suzane



Suzane

You're in the show!
Everyone can see and hear you

Mute Stop Cam Cam/Mic Stop Screen Leave Studio

[Having issues?](#)