

CONCURSO PÚBLICO 2016/II

Universidade Federal de Santa Maria

Assistente em Administração

Nº Inscrição:

Para responder às questões de números 1 a 10, leia o texto a seguir.

1 **O**s conceitos de polidez – e de falta dela – são construções culturais particulares de cada sociedade. No português falado no Brasil, por exemplo, considera-se falta de educação pedir algo para alguém sem usar a palavra “por favor”. Um pedido simples, como “pegue um copo de água”, sem o “por favor”, ganha ares de ordem, transmite arrogância e grosseria. O mesmo vale para outros idiomas latinos, como o francês e o espanhol, e até para a língua inglesa: todas elas possuem equivalentes ao “por favor”, usado para comunicar respeito e entendido como uma forma de fazer um pedido de maneira amistosa e educada. 15 Desse modo, transmitir gentileza e polidez ao fazer um pedido é uma maneira de evitar aversão, conservar uma relação social e, por consequência, aumentar as chances de ter o pedido atendido.

20 Mas esse não é exatamente o caso do grego antigo, especialmente aquele falado até o séc. 4 a.C. A língua falada pelos gregos na época não possuía um termo equivalente a “por favor”. Os pedidos eram feitos como ordens, simplesmente, e não eram entendidos como um sinal de falta de cortesia. Eleanor Dickey, professora de cultura clássica na Universidade de Reading, no Reino Unido, explica, em um artigo baseado em estudo que publicou em 2016 sobre linguagem emocional e polidez no grego antigo, como a ausência de democracia foi o catalisador para que todo um idioma se tornasse mais gentil.

35 A sociedade grega antiga – ou ao menos a parte dela que produzia a literatura à qual os pesquisadores hoje têm acesso – tinha a democracia e a igualdade como valores caros.

40 Dickey observa que, embora essa igualdade não se estendesse para mulheres e escravos, ela era aplicada de maneira rígida entre os homens gregos, indivíduos que se enxergavam como iguais independente da posição social e

que viviam em um sistema político que reforçava essa visão. A teoria de Dickey propõe que, 45 por isso, havia um esforço e um costume de tratar a todos da mesma maneira. Consequentemente, não haveria necessidade de uma forma linguística para marcar um pedido “educado” e outra que designasse uma ordem mais rude. Todos os pedidos eram iguais.

Tudo mudou com a conquista da Grécia no século 4 a.C. pelo então rei da Macedônia, Filipe II, pai de Alexandre, o Grande. Filipe e seus sucessores tornaram o grego a língua oficial do império, que se estendia por todo o leste do Mediterrâneo. Documentos oficiais, produções culturais, impostos e negócios passaram a ser feitos em grego e a língua, a partir daí, ganhou milhares de novos falantes.

60 A cultura grega de democracia e igualdade, no entanto, não se espalhou junto com o idioma. O império macedônio era bem mais estratificado: família real e nobres no topo. Nos estados e cidades do império macedônio espalhados pela região do Mediterrâneo, a hierarquização social era ainda mais complexa, derivada da organização de pequenos reinos e feudos, unificados pelos macedônios. Essas diferenças, propõe Dickey, foram o motor da criação de uma palavra que fosse um marcador linguístico de polidez – como o nosso “por favor”.

75 A partir desse momento, estabeleceu-se uma preocupação em demonstrar reverência, gentileza e educação. E de acordo com a teoria de Dickey, isso surgiu entre os falantes de grego que não viviam em regimes majoritariamente democráticos. Afinal, era preciso demonstrar educação e formalidade para se dirigir àqueles percebidos como socialmente superiores. A partir do século seguinte à conquista da Grécia pelo rei macedônio, a literatura grega começa a apresentar um termo que significa “por favor”.

1

Assinale verdadeiro (V) ou falso (F) em cada afirmativa sobre o conteúdo do texto lido.

- () A necessidade de a língua grega antiga apresentar uma expressão como *Por favor* surge com mudanças na estratificação social dos falantes provocadas pela conquista da Grécia no séc. 4 a.C.
- () O exemplo histórico do grego antigo sugere que certas fórmulas de polidez estejam diretamente conectadas com a desigualdade racial.
- () A pesquisa de Eleanor Dickey comprova a tese de que a ausência de democracia contribuiu para o surgimento da expressão *Por favor*.

A sequência correta é

- a) V – V – F.
- b) F – F – V.
- c) V – F – V.
- d) F – V – F.
- e) V – V – V.

2

Conforme se depreende do texto, nas interações entre os falantes do grego, expressão ou termos correspondentes a *Por favor* são

- a) regionalismos empregados em meados do séc. 4 a.C.
- b) neologismos encontrados mesmo antes do séc. 4 a.C.
- c) estrangeirismos desconhecidos até o final do séc. 4 a.C.
- d) neologismos surgidos durante o séc. 4 a.C.
- e) regionalismos popularizados no final do séc. 4 a.C.

3

Analise as afirmativas sobre as ideias, a organização linguística e as inferências presentes no segmento destacado.

Dickey observa que, embora essa igualdade não se estendesse para mulheres e escravos, ela era aplicada de maneira rígida entre os homens gregos, indivíduos que se enxergavam como iguais independente da posição social e que viviam em um sistema político que reforçava essa visão. (l.38-44)

I → O discurso direto é o recurso empregado para apresentar as ideias de uma especialista em assuntos da cultura grega.

II → A informação de que nem todas as pessoas na Grécia antiga recebiam o mesmo tratamento aparece na forma de uma oração coordenada adversativa.

III → Os homens gregos são representados como indivíduos sem preconceito de classe social, vivendo em um sistema político defensor dessa igualdade.

Está(ão) correta(s)

- a) apenas I.
- b) apenas III.
- c) apenas I e II.
- d) apenas II e III.
- e) I, II e III.

Anotações

Leia o fragmento destacado a seguir.

A cultura grega da democracia e igualdade, no entanto, não se espalhou junto com o idioma. (l.60-62)

A relação lógico-semântica estabelecida pela expressão entre vírgulas será alterada se esta for substituída pelo segmento

- (a) em contraste.
- (b) diferentemente.
- (c) contudo.
- (d) por outro lado.
- (e) com isso.

Considere as reescritas para a frase *No português falado no Brasil, por exemplo, considera-se falta de educação pedir algo para alguém sem usar a expressão "por favor"* (l.3-6) apresentadas a seguir.

I → Os falantes do português do Brasil, por exemplo, empregam a expressão "por favor" como uma forma de fazer um pedido educadamente.

II → Em grande número, os falantes do português do Brasil, por exemplo, empregam a expressão "por favor" como uma forma de fazer um pedido educadamente.

III → A maioria dos falantes do português do Brasil, por exemplo, empregam a expressão "por favor" como uma forma de fazer um pedido educadamente.

Em qual(is) alternativa(s), apresentam-se condições de o verbo empregar ser flexionado também no singular, sem prejuízo da norma-padrão da escrita?

- (a) Apenas em I.
- (b) Apenas em III.
- (c) Apenas em I e II.
- (d) Apenas em II e III.
- (e) Em I, II e III.

No texto, são abordadas mudanças culturais em um espaço geográfico e político do mundo antigo. Para expressar o teor das modificações, escolheram-se verbos ou adjuntos adverbiais que expressam ou deixam implícita a ideia de que um determinado estado de coisas foi alterado. Essas escolhas estão evidenciadas em todas as alternativas, EXCETO em

- (a) *Filipe e seus sucessores tornaram o grego a língua oficial do império* (l.53-55)
- (b) *Documentos oficiais, produções culturais, impostos e negócios passaram a ser feitos em grego* (l.56-58)
- (c) *O império macedônio era bem mais estratificado: família real e nobres no topo.* (l.62-63)
- (d) *A partir desse momento, estabeleceu-se uma preocupação em demonstrar reverência, gentileza e educação.* (l.72-74)
- (e) [...] *a literatura grega começa a apresentar um termo que significa "por favor".* (l.81-83)

Considerando os recursos de coesão e sua contribuição para a unidade e progressão textuais, observa-se que

I → a conjunção *Mas* (l.20) possibilita a articulação de uma perspectiva diferente daquela desenvolvida no primeiro parágrafo (l.1-19).

II → o referente de *um idioma* (l.32) se encontra retomado no quinto parágrafo, por meio do segmento *o grego* (l.54).

III → o pronome *isso* (l.75) remete ao segmento *uma preocupação em demonstrar reverência, gentileza e educação* (l.73-74).

Está(ão) correta(s)

- (a) apenas I.
- (b) apenas III.
- (c) apenas I e II.
- (d) apenas II e III.
- (e) I, II e III.

Nas frases a seguir, as expressões iniciais introduzem polidamente o emprego do imperativo.

Por gentileza, não _____ o número de cinco páginas em sua argumentação.

Por favor, _____ teu relatório enfatizando as providências mais urgentes.

Escolha a alternativa que completa adequadamente as lacunas.

- (a) exceda – conclui
- (b) excede – conclua
- (c) excede – conclui
- (d) exceda – conclus
- (e) excedam – conclusas

No segmento [...] *era preciso demonstrar educação e formalidade para se dirigir àqueles percebidos como socialmente superiores* (l.77-80), o beneficiário das demonstrações de educação e formalidade não tem uma referência precisa. Tendo isso em mente, considere que esse beneficiário seja representado como

I → o rei Filipe e seus sucessores.

II → os membros da família real macedônia e nobres da sua corte.

III → as autoridades dos feudos e reinos unificados pelos macedônios.

Mantendo a estrutura gramatical do período (l.77-80), a crase continuará a ser empregada caso se substitua o beneficiário referido no texto por aquele(s) apresentado(s)

- (a) apenas em I.
- (b) apenas em III.
- (c) apenas em I e II.
- (d) apenas em II e III.
- (e) em I, II e III.

Para responder à questão, considere o fragmento destacado do texto e as orações apresentadas em A e B.

Documentos oficiais, produções culturais, impostos e negócios passaram a ser feitos em grego (l.56-58).

A → *Escribas, artistas, coletores de impostos e comerciantes passaram a fazer suas atividades em grego.*

B → *Atividades de escribas, artistas, coletores de impostos e comerciantes passaram a ser feitas em grego.*

Observando escolhas de natureza gramatical, evidencia-se que

- (a) os participantes humanos envolvidos nas trocas culturais e comerciais durante o domínio macedônio são posicionados como sujeito gramatical na oração destacada do texto.
- (b) a hegemonia do grego como instrumento de comunicação nas trocas culturais e comerciais durante o domínio macedônio é destacada pelo deslocamento do adjunto adverbial na oração A.
- (c) os termos com as informações sobre a mudança linguística nas trocas culturais e comerciais durante o domínio macedônio foram dispostos, nas três orações, na ordem indireta de colocação.
- (d) os elementos afetados pela mudança linguística nas trocas culturais e comerciais durante o domínio macedônio são destacados com o uso da voz passiva tanto no fragmento do texto como na oração B.
- (e) a mudança linguística nas trocas culturais e comerciais durante o domínio macedônio é apresentada com os verbos no tempo presente nas três orações.

11

Conforme dispõe a Lei n. 8.112/90, que trata do Regime Jurídico dos Servidores Públicos Civis da União, das Autarquias e das Fundações Públicas Federais,

I → a readaptação é uma das hipóteses previstas para a vacância do cargo público.

II → a recondução é uma das hipóteses previstas para o retorno do servidor estável ao cargo anteriormente ocupado.

III → a exoneração de cargo efetivo, dentre outras causas, se dará de ofício quando, tendo tomado posse, o servidor não entrar em exercício no prazo estabelecido.

IV → o vencimento, a remuneração e o provento não serão objeto de arresto, sequestro ou penhora, exceto nos casos de prestação resultante de decisão judicial.

Está(ão) correta(s)

- a) apenas I.
- b) apenas II e III.
- c) apenas III e IV.
- d) apenas IV.
- e) I, II, III e IV.

12

Quanto ao que dispõe a Lei n. 9.784/99, no que se refere à delegação de competência,

I → pode ser objeto de delegação a edição de atos de caráter normativo.

II → o ato de delegação pode ser revogável a qualquer tempo pela autoridade delegante.

III → não podem ser delegadas as matérias de competência exclusiva de órgão ou autoridade.

IV → podem ser delegadas as decisões de recursos administrativos.

V → não podem ser delegadas a edição de atos de caráter normativo.

6

Está(ão) correta(s)

- a) apenas III e IV.
- b) apenas I, II e III.
- c) apenas II, IV e V.
- d) apenas II, III e V.
- e) I, II, III, IV e V.

13

De acordo com o que preceitua o Código de Ética Profissional do Servidor Público Civil do Poder Executivo Federal, assinale a afirmativa INCORRETA.

- a) É dever fundamental do servidor público ser probo, reto, leal e justo, demonstrando toda a integridade do seu caráter, escolhendo sempre, quando estiver diante de duas opções, a melhor e mais vantajosa para o bem comum.
- b) O servidor público deverá tratar cuidadosamente os usuários dos serviços, aperfeiçoando o processo de comunicação e contato com o público.
- c) A ausência injustificada do servidor de seu local de trabalho não configura desmoralização do serviço público.
- d) O servidor deverá zelar, no exercício do direito de greve, pelas exigências específicas da defesa da vida e da segurança coletiva.
- e) É dever do servidor público resistir a todas as pressões de superiores hierárquicos que visem a obter benesses ou vantagens indevidas e denunciá-las.

Anotações

UFSM

14

Conforme disposto no artigo 5º da Constituição Federal de 1988, relativamente aos direitos e deveres individuais e coletivos, todos são iguais perante a lei, sem distinção de qualquer natureza, EXCETO:

- (a) É livre a manifestação do pensamento, sendo vedado o anonimato.
- (b) Ninguém poderá ser compelido a associar-se ou permanecer associado.
- (c) É assegurada, nos termos da lei, a prestação de assistência religiosa nas entidades civis e militares de internação coletiva.
- (d) A criação de associações e, na forma da lei, a de cooperativas independe de autorização, sendo admitida a interferência estatal em seu funcionamento.
- (e) São invioláveis a intimidade, a vida privada, a honra e a imagem das pessoas, assegurando o direito a indenização por dano material e moral decorrente de sua violação.

15

Considerando o artigo 1º da Constituição Federal de 1988, assinale a alternativa que apresenta TODOS os fundamentos da República Federativa do Brasil.

- (a) A soberania, a dignidade da pessoa humana e o pluralismo político.
- (b) A soberania, a cidadania, a dignidade da pessoa humana e o pluralismo político.
- (c) A soberania, a cidadania, a dignidade da pessoa humana e os valores sociais do trabalho e da livre iniciativa.
- (d) A soberania, a cidadania, a dignidade da pessoa humana, os valores sociais do trabalho e da livre iniciativa e o pluralismo político.
- (e) A soberania, a dignidade da pessoa humana, a cidadania, os valores sociais do trabalho e o pluralismo político.

16

Nos termos do que prevê o Decreto n. 7.724, de 16 de maio de 2012, que regulamenta a Lei de Acesso à Informação, assinale a alternativa INCORRETA.

- (a) Autenticidade é a qualidade da informação que tenha sido produzida, expedida, recebida ou modificada por determinado indivíduo, equipamento ou sistema.
- (b) Indisponibilidade é a qualidade da informação que pode ser conhecida e utilizada por indivíduos, equipamentos ou sistemas autorizados.
- (c) Primariedade é a qualidade da informação coletada na fonte, com o máximo detalhamento possível, inclusive podendo conter modificações.
- (d) Documento preparatório é o documento formal utilizado como fundamento da tomada de decisão ou de ato administrativo, a exemplo de pareceres e notas técnicas.
- (e) Dados processados são aqueles submetidos a qualquer operação ou tratamento por meio de processamento eletrônico com emprego de tecnologia da informação.

17

O Estatuto da Universidade Federal de Santa Maria, aprovado pela Portaria n. 156 do Ministério da Educação, de 12 de março de 2014, prevê que a Universidade goza de autonomia

- (a) apenas didático-científica.
- (b) apenas disciplinar e administrativa.
- (c) apenas administrativa e financeira.
- (d) didático-científica, disciplinar, administrativa e financeira.
- (e) didático-pedagógica, disciplinar, administrativa e financeira.

São objetivos fundamentais previstos no Estatuto da UFSM, dentre outros:

I → Contribuir para o fortalecimento da paz e da solidariedade universais.

II → Desenvolver a educação profissional nos diversos níveis: básico, técnico e tecnológico.

III → Incentivar o estudo dos problemas relacionados ao progresso da sua região geoeconômica, do Estado e do País.

IV → Estimular a pesquisa pura ou aplicada.

V → Divulgar os conhecimentos culturais, científicos e técnicos que constituem patrimônio da humanidade.

Está(ão) correta(s)

- a) apenas II.
- b) apenas I e II.
- c) apenas II, IV e V.
- d) apenas III e V.
- e) I, II, III, IV e V.

Com base no Estatuto e Regimento Geral da Universidade Federal de Santa Maria, é correto afirmar que

- a) compete à Pró-Reitoria de Administração coordenar, fiscalizar, supervisionar e dirigir os serviços administrativos da UFSM, sendo também de sua competência, dentre outras, executar e acompanhar o orçamento da Universidade.
- b) o Pesquisador Institucional é responsável pela interlocução das informações da Instituição junto ao Ministério da Educação, no que se refere à regulação, supervisão, avaliação, estatística e atualização dos diversos sistemas computacionais concernentes à Educação Superior e está vinculado à Pró-Reitoria de Pós-Graduação e Pesquisa.
- c) compete à Pró-Reitoria de Graduação dar conhecimento no âmbito acadêmico sobre conceitos, características e campos de atuação da extensão universitária.

- d) o Conselho de Centro e de Unidade Descentralizada, composto na forma do artigo 33 do Estatuto, é um órgão que atua exclusivamente com função deliberativa.
- e) o Comitê de Ética em Pesquisa e o Comitê de Bem-Estar Animal fazem parte da estrutura organizacional da Pró-Reitoria de Pós-Graduação e Pesquisa e esses comitês são instâncias colegiadas de caráter deliberativo.

Em relação à Lei n. 9.784/99, assinale a alternativa que contempla TODOS os princípios que devem ser observados na Administração Pública.

- a) Princípios da legalidade, finalidade, motivação, razoabilidade, proporcionalidade e moralidade.
- b) Princípios da legalidade, finalidade, motivação, razoabilidade, proporcionalidade, moralidade e ampla defesa.
- c) Princípios da moralidade, da ampla defesa, motivação, razoabilidade, proporcionalidade e contraditório.
- d) Princípios da legalidade, motivação, razoabilidade, proporcionalidade, moralidade, ampla defesa, contraditório, segurança jurídica, interesse público, veracidade e eficiência.
- e) Princípios da legalidade, motivação, razoabilidade, proporcionalidade, moralidade, ampla defesa, contraditório, segurança jurídica, interesse público, finalidade e eficiência.

Anotações



A) → Informática

21

Observe as funções dos componentes de *hardware* de um sistema de computador:

- () é responsável pelo armazenamento permanente de dados no computador.
- () é o dispositivo responsável pelo processamento e controle do sistema de computador.
- () é responsável por processar e gerar imagens, para que elas sejam exibidas em um monitor.
- () é responsável por converter o nível de tensão da energia elétrica, que chega pelas tomadas, em níveis menores, capazes de serem suportados pelos componentes do computador.
- () é responsável por armazenar os programas em execução, temporariamente.

Agora, numere essas funções correlacionando-as aos componentes de *hardware* apresentados a seguir:

- 1 → Placa-mãe
- 2 → Processador
- 3 → Memória Principal (RAM)
- 4 → Fonte de energia
- 5 → Placa de Vídeo
- 6 → Disco Rígido

A numeração correta, de cima para baixo, é

- (a) 1 - 2 - 6 - 5 - 4.
- (b) 3 - 5 - 2 - 4 - 6.
- (c) 3 - 4 - 2 - 5 - 1.
- (d) 6 - 1 - 5 - 3 - 2.
- (e) 6 - 2 - 5 - 4 - 3.

22

Observe.

Planilha

	A	B	C
1	Feijão com Arroz Ltda		
2	Controle de Comissões		
3			
4	Comissão	10,00%	
5			
6	Funcionário	Total de Vendas	Comissão a Receber
7	Carla	R\$ 18.653,00	R\$ 1.865,30
8	Antonio	R\$ 30.589,23	R\$ 3.058,92
9	André	R\$ 24.759,00	R\$ 2.475,90
10	Carlos	R\$ 653.254,00	R\$ 65.325,40
11			

Equação para cálculo da comissão

$$\text{Comissão a receber} = \text{Total de Vendas} \times \text{Comissão}$$

Os funcionários da empresa Feijão com Arroz Ltda trabalham por comissão sobre suas vendas. O percentual de comissão é dado na célula B4. Na célula C7 deve ser inserida a fórmula que calcula a comissão de Carla, considerando a equação. Ao selecionar-se a célula C7 com a fórmula e arrastá-la para as células seguintes (C8 a C10), será calculada automaticamente a comissão a receber referente às vendas dos outros funcionários, conforme planilha da figura.

Qual das opções apresenta a fórmula correta a ser colocada na célula C7?

- (a) $C7*(B4/100)$
- (b) $\$B\$7*B4$
- (c) $B7*B\$4$
- (d) $C7*\$B\4
- (e) $B7*(B\$4/100)$

Considerando um sistema operacional *Windows* com as configurações padrão de instalação, sendo necessário liberar espaço do disco rígido e poder mais tarde recuperar os arquivos, a(s) opção(ões) para isso é(são):

I → selecionar os arquivos e pressionar a tecla *Del* para enviar os arquivos para a lixeira: isso liberará espaço no disco e posteriormente possibilitará recuperar os arquivos da lixeira.

II → selecionar os arquivos e movê-los para outro dispositivo de armazenamento: isso liberará espaço no disco e posteriormente possibilitará recuperar os arquivos.

III → selecionar os arquivos e pressionar conjuntamente as teclas *Shift* e a tecla *Del* para enviar os arquivos para a lixeira: isso liberará espaço no disco e posteriormente possibilitará recuperar os arquivos da lixeira.

Está(ão) correta(s)

- a) apenas I.
- b) apenas II.
- c) apenas III.
- d) apenas I e III.
- e) apenas II e III.

Foi solicitado ao assistente administrativo realizar a formatação de um documento do *Microsoft Word 2013*, nesse processador de texto, sendo necessário gerar o sumário automático das figuras e equações utilizadas no documento. Para isso, ele fará uso das opções:

- a) "Inserir Legenda" e "Inserir Índice de Ilustrações" na aba "Referências".
- b) "Inserir Legenda" e "Inserir Índice" na aba "Inserir".
- c) "Inserir Legenda" e "Inserir Índice de Ilustrações" na aba "Página Inicial".

- d) "Inserir Legenda" e "Inserir Índice" na aba "Exibir".
- e) "Inserir Legenda" e "Sumário" na aba "Página Inicial".

As redes de computadores, em especial a Internet, tornaram-se uma necessidade, como meio de comunicação, lazer ou trabalho. Em relação ao uso seguro de redes de computadores/Internet, assinale verdadeiro (V) ou falso (F) em cada uma das afirmações.

- () Evitar fornecer dados pessoais/financeiros a sites não seguros, pois uma vez que os dados nesses sites viajam pela rede encriptados, facilitam sua interceptação e visualização por terceiros.
- () Manter todos os *softwares* atualizados, em especial navegadores *Web* e sistema operacional; dessa forma, ameaças virtuais não poderão explorar falhas conhecidas de programação desses sistemas.
- () Evitar acessar sites de e-mail, banco ou loja virtual em computadores ou redes *wireless* livres/públicas, pois elas podem ser armadilhas para roubar dados dos usuários da rede.
- () Instalar e manter um *firewall* pessoal para analisar e eliminar vírus.
- () Estar atento a e-mails falsos e anexos de e-mails, pois estes comumente buscam instalar programas para roubo de informação, e aqueles buscam redirecioná-lo para sites falsos e solicitar dados pessoais e de segurança.

A sequência correta é

- a) F – V – V – F – V.
- b) V – F – V – V – F.
- c) F – V – F – F – V.
- d) V – F – F – F – V.
- e) F – F – V – V – F.

26

Um assistente administrativo deseja transferir um arquivo de 2 MB (megabytes) de tamanho de um computador A para um outro computador B, através de uma rede de computadores. Sabe-se que o computador A tem uma taxa de *upload* e *download* de, respectivamente, 512 e 1024 KB/s (kilobytes por segundo), e que o computador B tem taxa de *upload* e *download* de, respectivamente, 1024 e 2048 KB/s (kilobytes por segundo).

Quanto tempo levará a transferência do arquivo?

- a) 1 segundo.
- b) 2 segundos.
- c) 2,67 segundo.
- d) 3,9 segundos.
- e) 4 segundos.

27

Na Internet, que é uma rede pública de computadores, a segurança tem se tornado extremamente importante, tendo em vista os constantes ataques às informações de pessoas e organizações. Um dos ataques muito utilizados é o conhecido como DoS (*Denial of Service* - ataque de negação de serviço).

Sobre esse ataque, considere as afirmações:

I → O *hacker* busca indisponibilizar algum site ou serviço de quem está sendo atacado.

II → A vítima acessa um *link* em um e-mail e fornece informações pessoais a um site falso.

III → Esse ataque pode ser difícil de ser identificado por *softwares* de proteção.

Está(ão) correta(s)

- a) apenas I.
- b) apenas III.
- c) apenas I e II.
- d) apenas I e III.
- e) apenas II e III.

28

Assinale verdadeiro (V) ou falso (F) em cada afirmativa a seguir.

- () Um sistema operacional tem a função de facilitar o uso de um computador através de programas utilitários e uma interface amigável.
- () *LibreOffice* é um sistema operacional livre.
- () *Microsoft Word* e *LibreOffice Writer* são aplicativos para edição de textos.
- () O formato ODF (*Open Document Format*) é amplamente suportado pelo *LibreOffice*.

A sequência correta é

- a) V – F – V – F.
- b) V – V – V – F.
- c) V – F – V – V.
- d) F – F – F – V.
- e) F – V – F – F.

29

Sobre a funcionalidade de gráficos do *Microsoft Excel*, considere as afirmações:

I → O gráfico do tipo pizza exhibe a contribuição de cada valor em relação a um todo.

II → Gráficos de dispersão são muito úteis para representar grupos de valores únicos relacionados, como, por exemplo, o montante de vendas de cada vendedor agrupado por mês.

III → Gráficos de linhas são utilizados para mostrar uma tendência ao longo do tempo.

Está(ão) correta(s)

- a) apenas III.
- b) apenas II.
- c) apenas I e II.
- d) apenas I e III.
- e) apenas II e III.

30

A Internet é uma rede de computadores baseada no protocolo _____. O núcleo dessa rede é composto por elementos comutadores, chamados de _____. Por fim, o _____ é um elemento capaz de proteger uma rede local (residencial, corporativa, institucional) de ameaças externas.

Assinale a alternativa que completa corretamente as lacunas.

- (a) WWW – modems – firewall
- (b) WWW – roteadores – antivírus
- (c) IP – modems – antivírus
- (d) IP – enlaces – antivírus
- (e) IP – roteadores – firewall

B) → Matemática**31**

A comercialização de comida na rua é uma atividade bastante antiga, que ganhou um novo impulso com a chegada dos *Food Trucks*. Estes ganharam as ruas das principais capitais brasileiras a partir de 2014.

Um empreendedor deseja comprar um *trailer* que custa R\$ 22 000,00 à vista. Porém, ele não dispõe desse montante e irá pagar R\$ 5 000,00 de entrada e o restante em 30 parcelas fixas de R\$ 1 002,50.

Qual é o valor, em reais, do juro pago pelo empreendedor?

- (a) 8 065,00
- (b) 8 075,00
- (c) 13 065,00
- (d) 13 075,00
- (e) 30 075,00

32

O dono de uma pousada com 28 quartos fez uma pesquisa sobre as reservas de quartos *single*, duplos e triplos, para, com base nesses dados, distribuir os quartos de seu empreendimento. A pesquisa revelou que o número de reservas de quartos *single* é 50% menor que o de quartos duplos, bem como o número de reservas de quartos triplos é 75% menor que o de quartos duplos.

Qual deve ser o número de quartos duplos da pousada?

- (a) 4
- (b) 8
- (c) 14
- (d) 16
- (e) 21

33

Um empresário vai fazer uma campanha de divulgação de seu produto, sendo que uma das ações será espalhar 5 *outdoors* pela cidade. Sabendo que cada *outdoor* mede 9 metros de comprimento por 3 metros de largura e que o custo do metro quadrado é de R\$ 74,00, qual será o valor, em reais, gasto com a colocação dos *outdoors*?

- (a) 370,00
- (b) 1 978,00
- (c) 1 998,00
- (d) 9 890,00
- (e) 9 990,00

34

Uma pesquisa realizada pelo Serviço Brasileiro de Apoio a Micro e Pequenas Empresas (SEBRAE) com 5 746 empresários revelou que muitos têm investido em embalagens personalizadas, música e aromatisção ambientes como forma de atrair os clientes.

O gráfico a seguir mostra o porcentual de empresas que utilizam esses atrativos.

Embalagens personalizadas ▾



Loja aromatizada ▾



Música ambiente ▾



Fonte: Disponível em: <[www.bibliotecas.sebrae.com.br/chronus/ARQUIVOS_CHRONUS/bds/bds.nsf/54f17094cbc0254182ee2cdc17d94d29/\\$File/7251.pdf](http://www.bibliotecas.sebrae.com.br/chronus/ARQUIVOS_CHRONUS/bds/bds.nsf/54f17094cbc0254182ee2cdc17d94d29/$File/7251.pdf)>. Acesso em: 12 out. 2016. (Adaptado)

Com base nos dados do gráfico, aproximadamente quantos empresários utilizam embalagens personalizadas?

- (a) 1 413,52
- (b) 2 850,02
- (c) 2 895,98
- (d) 3 085,60
- (e) 4 332,48

35

A administradora de um *shopping* realizou uma pesquisa com 285 empresários, para saber quantos destes utilizam o e-mail ou as redes sociais como canal de atendimento ao cliente. Dentre os empresários, 120 responderam que utilizam apenas o e-mail, 50 utilizam o e-mail e as redes sociais e 35 não utilizam nenhum desses canais.

Quantos empresários utilizam apenas as redes sociais?

- (a) 80
- (b) 115
- (c) 130
- (d) 170
- (e) 180

36

Os proprietários de um restaurante precisam instalar uma coifa industrial, cujo valor é de R\$ 37 000,00. Para obter este valor os empresários fazem uma aplicação de R\$ 25 000,00, a uma taxa de juro simples, e após 30 meses verificam que o montante é de R\$ 40 000,00.

Qual é a taxa de juro desta aplicação?

- (a) 0,16%
- (b) 0,20%
- (c) 1,60%
- (d) 2,00%
- (e) 5,00%

37

Um vendedor recebe um salário mensal de R\$ 1 160,00, mais uma comissão de 5% sobre o total das vendas realizadas naquele mês.

Considere as seguintes afirmações:

I → A função que representa o salário mensal desse vendedor é $s(x) = 1\,160 + 0,5x$, onde x representa o total das vendas.

II → Se o total de vendas em um determinado mês foi de R\$ 15 000,00, então o salário do vendedor foi de R\$ 1 910,00.

III → Se o salário do vendedor foi de R\$ 1 500,00, este vendeu R\$ 680,00.

Está(ão) correta(s)

- (a) apenas II.
- (b) apenas III.
- (c) apenas I e II.
- (d) apenas I e III.
- (e) I, II e III.

38

Entre os anos de 2014 e 2015, houve um aumento significativo no número de empreendedores no Brasil. Os empreendimentos são classificados, conforme o estágio, em nascentes, novos ou estabelecidos. Essa classificação depende do tempo que o negócio gerou remuneração aos proprietários.

A tabela a seguir mostra a taxa (porcentual da população de 18 a 64 anos) de empreendedorismo no Brasil, segundo o estágio dos empreendimentos, nos anos de 2014 e 2015.

Estágio	2014	2015
Nascentes	3,7	6,7
Novos	13,8	14,9
Estabelecidos	17,5	18,9

Fonte: Disponível em: <[www.bibliotecas.sebrae.com.br/chronus/ARQUIVOS_CHRONUS/bds/bds.nsf/54f17094cbc0254182ee2cdc17d94d29/\\$File/7251.pdf](http://www.bibliotecas.sebrae.com.br/chronus/ARQUIVOS_CHRONUS/bds/bds.nsf/54f17094cbc0254182ee2cdc17d94d29/$File/7251.pdf)>. Acesso em: 12 out. 2016. (Adaptado)

A média do aumento na taxa de empreendedorismo de 2015 com relação a 2014 foi de aproximadamente

- (a) 1,83.
- (b) 2,75.
- (c) 11,67.
- (d) 12,58.
- (e) 13,50.

39

A produção gerada pelas micro e pequenas empresas, em 2001, foi de 144 bilhões de reais.

Fonte: Disponível em: <www.sebrae.com.br/sites/PortalSebrae/ufs/mt/noticias/micro-e-pequenas-empresas-geram-27-do-pib-do-brasil,ad0fc7064647410VgnVCM2000003c74010aRCRD>. Acesso em: 12 out. 2016. (Adaptado)

Supondo que a produção anual, nos anos seguintes, tenha sido 15% maior que no ano anterior, em que ano a produção foi de 576 bilhões de reais?

- (a) 2004
- (b) 2005
- (c) 2010
- (d) 2011
- (e) 2012

Use:

$\log 4 = 0,6$
 $\log 1,15 = 0,06$

40

Devido à crise econômica, muitas pessoas têm buscado fontes alternativas de renda, como por exemplo a venda de doces finos, dentre os quais o brigadeiro *gourmet*. Para fazer uma massa de brigadeiros, uma doceira utiliza uma panela em formato de um cilindro circular reto, com 30 cm de diâmetro e 10 cm de altura, sendo o volume ocupado pela massa $\frac{2}{3}$ do volume total da panela.

Sabendo que cada brigadeiro tem 6 cm^3 de volume, quantos brigadeiros serão feitos com esta quantidade de massa?

- (a) 104
- (b) 157
- (c) 785
- (d) 1 177
- (e) 4 710

Use:

$$\pi = 3,14$$

41

As vendas de chocolate aumentam bastante nos meses próximos à Páscoa. Considere que a função

$$f(t) = 500 \operatorname{sen} \left(\frac{\pi}{6} t \right) + 750$$

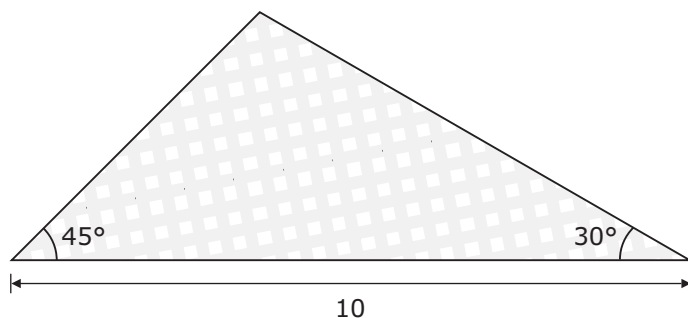
represente o número de caixas de chocolate vendidas por um supermercado durante um ano, com $t = 1$ correspondendo ao mês de janeiro, $t = 2$ ao mês de fevereiro e assim por diante.

O total de caixas de chocolate vendidas nos meses de janeiro, março e setembro foi de

- (a) 250.
- (b) 1 000.
- (c) 1 250.
- (d) 2 250.
- (e) 2 500.

42

Para finalizar um trabalho em *patchwork*, uma artesã necessita de cinco triângulos de tecido com formato e dimensões, em centímetros, dados pela figura a seguir:



Qual é a área, em centímetros cúbicos, de tecido que a artesã necessita para finalizar o trabalho?

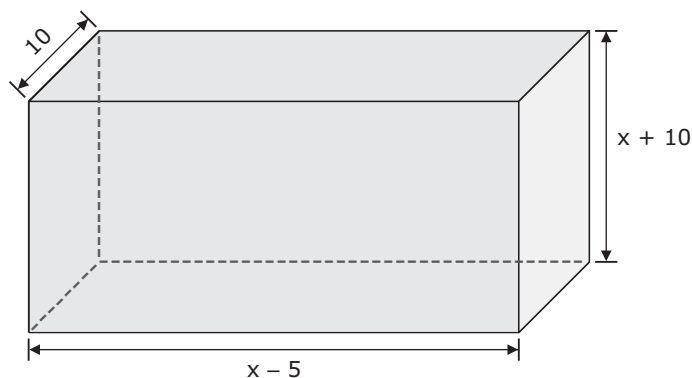
- (a) $25(\sqrt{3} - 1)$
- (b) $25(3 - \sqrt{3})$
- (c) $125(\sqrt{3} - 1)$
- (d) $125(3 - \sqrt{3})$
- (e) $250(\sqrt{3} - 1)$

Cálculos



43

Uma loja necessita de uma embalagem com volume de 3 640 centímetros cúbicos. Suas dimensões são dadas, em centímetros, pela figura:



Qual é a medida de x , em centímetros, para que a embalagem tenha o volume desejado?

- (a) 15
- (b) 18
- (c) 23
- (d) 28
- (e) 33

44

O lucro de uma microempresa com a venda de um produto é dado, em reais, pela função:

$$L(x) = -x^2 + 300x - 12500$$

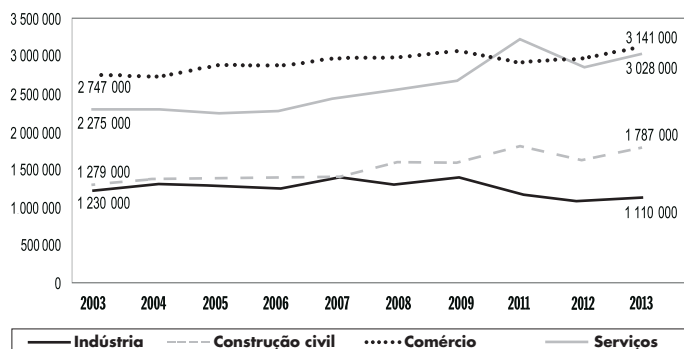
onde x representa o número de unidades do produto que foram vendidas.

O número de unidades vendidas para que o lucro seja máximo e o lucro máximo obtido com a venda do produto são, respectivamente, iguais a

- (a) 50 e 10000.
- (b) 150 e 10000.
- (c) 150 e 40000.
- (d) 250 e 10000.
- (e) 250 e 40000.

45

O gráfico a seguir mostra o número de homens empregados nos microempreendimentos brasileiros por setor de atividade, entre os anos de 2003 e 2013.



Fonte: Disponível em: <[www.bibliotecas.sebrae.com.br/chronus/ARQUIVOS_CHRONUS/bds/bds.nsf/54f17094cbc0254182ee2cdc17d94d29/\\$File/7251.pdf](http://www.bibliotecas.sebrae.com.br/chronus/ARQUIVOS_CHRONUS/bds/bds.nsf/54f17094cbc0254182ee2cdc17d94d29/$File/7251.pdf)>. Acesso em: 12 out. 2016. (Adaptado)

Com base nos dados do gráfico, é correto afirmar:

- (a) Em 2003, o número total de empregados nos microempreendimentos brasileiros foi de 6 301 000.
- (b) Em 2011, o número de empregados no setor de comércio foi maior que no setor de serviços.
- (c) O número de empregados no setor de serviços foi crescente entre os anos de 2006 e 2011.
- (d) O número de empregados na indústria em 2003 foi o maior do período.
- (e) A partir de 2009, o número de empregados no setor da construção civil foi crescente.

Cálculos

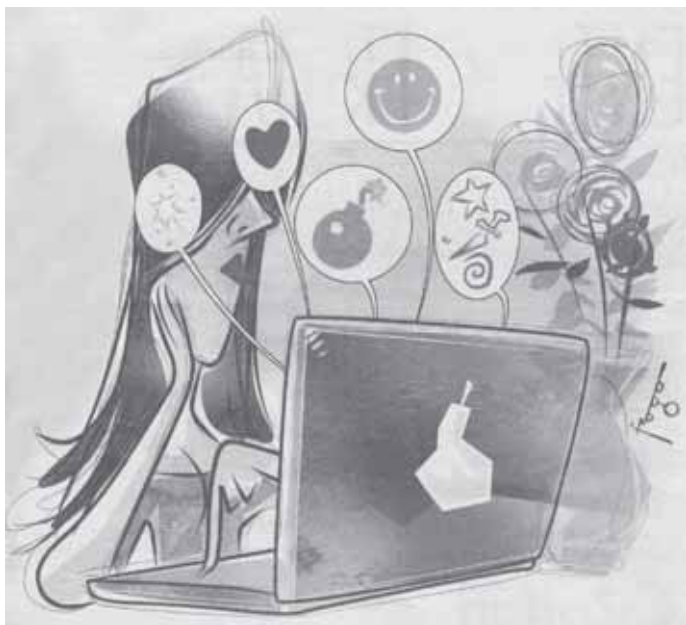


16

C) → Redação Oficial

Para responder às questões de números 46 a 50, leia o texto a seguir.

1 **R**ecebo um monte de e-mails carinhosos que começam com um simples Martha, ou Cara Martha, ou Prezada Martha, uma intimidade natural, já que de certo modo participo da vida das
5 pessoas através do jornal. Mas quando entra um e-mail intitulado Dona Martha, valha-me Deus. Respiro fundo porque já sei que vão me detonar, vão me chamar das coisas mais horrendas, vão me humilhar até me reduzirem a pó. Mas leio tudo, pois lá no finalzinho, encontrarei o infalível "Cordialmente, Fulano". Cordialmente é ótimo. Cordialmente, fui esculhambada.



E quando chega uma correspondência pra você em que no envelope está escrito "Ilustríssima"?
15 Penso três mil vezes antes de abrir. Mas abro, mesmo sabendo que não é convite pra festa, pré-estreia de filme, desfile de moda, sessão de autógrafos ou inauguração de restaurante. Ilustríssima? Só pode ser convite para a palestra de algum PhD em física
20 quântica, para comemoração do bicentenário de uma loja de molduras ou convocação para reunião de condomínio.

Agora, pânico mesmo, só quando me chamam de Vossa Excelência. Como não sou o Presidente da República, volto a pensar três mil vezes
25 antes de abrir a correspondência, mas resolvo não abrir coisa nenhuma. Só pode ser do Judiciário. Intimação para depor.

46

As situações vivenciadas por Martha Medeiros envolvendo formas de tratamento cerimoniosas e formais apresentam pontos em comum e de contraste com aquelas experienciadas na esfera das comunicações oficiais. Nesse domínio, segundo os critérios de escolha dos pronomes, o tratamento da cronista Martha Medeiros como *Vossa Excelência* (l.24) seria _____. Por seu lado, o emprego referente ao adjetivo Ilustríssimo flexionado no feminino (l.14 e l.18) seria _____, em conformidade com a orientação a ser seguida nas comunicações escritas, e _____, caso fosse considerado o tratamento Ilustríssimo para *Presidente da República* (l.24-25).

Assinale a alternativa que completa corretamente as lacunas.

- a) ratificado – retificado – ratificado
- b) retificado – ratificado – retificado
- c) retificado – retificado – ratificado
- d) ratificado – retificado – retificado
- e) retificado – ratificado – ratificado

47

Por meio das comunicações oficiais, autoridades de órgãos da Administração Pública trocam mensagens entre si; no entanto, um particular, como a cronista Martha Medeiros ou outro cidadão qualquer, pode receber correspondência emitida pelo serviço público. Tendo isso em mente, considere os documentos destacados a seguir.

I → Aviso.

II → Memorando.

III → Ofício.

Observando a definição e a finalidade dessas comunicações oficiais, um particular pode receber o(s) documento(s) apresentado(s)

- a) apenas em I.
- b) apenas em III.
- c) apenas em I e II.
- d) apenas em II e III.
- e) em I, II e III.

No texto, a cronista declara que recebe variada correspondência por correio eletrônico (*e-mail*). Na esfera pública essa ferramenta, pelo seu baixo custo e celeridade, transformou-se na principal forma de comunicação. Assinale verdadeiro (V) ou falso (F) em cada afirmativa sobre esse tema.

- () É preciso definir forma rígida para a estrutura das mensagens trocadas por *e-mail*, embora se possa dispensar delas o pedido de confirmação de recebimento ou de leitura.
- () Dada a flexibilidade característica do *e-mail*, deve-se explorar nos textos um registro mais coloquial da linguagem, evitando a impessoalidade e certa uniformidade no trato de questões de interesse público.
- () Para que a mensagem do correio eletrônico tenha valor documental, sendo aceito como documento original, a legislação estabelece que precisa existir certificação digital atestando a identidade do signatário.

A sequência correta é

- (a) F – V – V.
- (b) V – V – F.
- (c) F – F – V.
- (d) V – F – V.
- (e) V – F – F.

Com o mesmo funcionamento explorado na crônica, os segmentos *detonar* (l.7) e *três mil vezes* (l.15) não estariam adequados à linguagem dos atos e comunicações oficiais. Isso se deve ao fato de que _____, cujo entendimento implica conhecer um léxico próprio a determinados grupos sociais ou faixa etária, prejudicam a _____ da mensagem, além de que a ideia de quantidade explorada intencionalmente pela cronista como exagero vai de encontro ao princípio da _____, característico dos textos oficiais.

Assinale a alternativa que completa corretamente as lacunas.

- (a) gírias – clareza – objetividade
- (b) regionalismos – concisão – objetividade
- (c) gírias – concisão – impessoalidade
- (d) regionalismos – clareza – subjetividade
- (e) jargões – impessoalidade – subjetividade

Do mesmo modo que o segmento *Cordialmente, Fulano* (l.10-11) encerra os *e-mails* recebidos por Martha Medeiros, nos textos oficiais, empregam-se fechos padronizados para se concluir a interação verbal em caráter oficial. Associe as colunas de modo a relacionar corretamente o fecho à situação apresentada.

- 1 → Respeitosamente. () É o fecho adequado para o coordenador de um curso de graduação de uma universidade pública federal encerrar uma comunicação oficial dirigida aos professores desse curso.
- 2 → Atenciosamente.

- () É o fecho adequado para o coordenador de um curso de graduação de uma universidade pública federal encerrar uma comunicação oficial dirigida a um coordenador de curso de pós-graduação de uma instituição de ensino privada.
- () É o fecho adequado para o coordenador de um curso de graduação de uma universidade pública federal encerrar uma comunicação oficial dirigida ao reitor dessa mesma instituição.

A sequência correta é

- (a) 2 – 1 – 1. (d) 2 – 2 – 1.
- (b) 1 – 2 – 1. (e) 2 – 1 – 2.
- (c) 1 – 1 – 2.