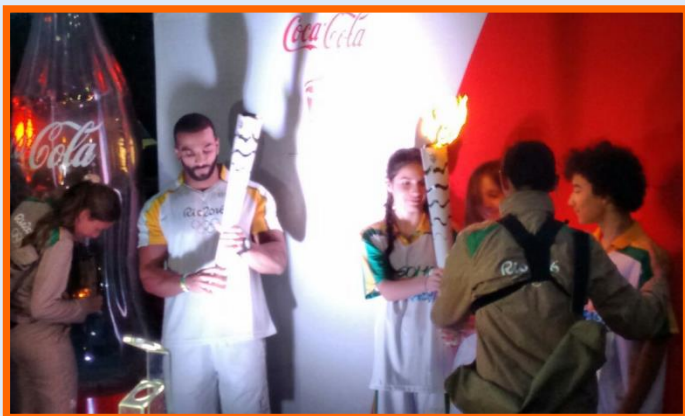


Tocha Olímpica passa pela UFSM

A Tocha Olímpica, maior símbolo dos Jogos Olímpicos, visitou Santa Maria na tarde desta terça-feira (5). O início do percurso da chama olímpica ocorreu em frente ao Planetário da UFSM, e contou com diversas atrações organizadas pelas empresas patrocinadoras.



A condução da tocha teve um atraso, tendo o seu começo por volta das 18h. No campus, do largo do Planetário até o arco, foram quatro condutores: Ezequiel Corte Real, Emerson Vontobel, Rangel Pippi e João Cechella, professor da UFSM que passou por transplante de coração. Ezequiel partiu com a chama do largo do Planetário e, após 200 metros, a entregou ao segundo condutor, Emerson.

Aluno do curso de Educação Física da UFSM, Ezequiel almeja uma vaga olímpica como fisiculturista, esporte que estará pela primeira vez dentre as modalidades dos Jogos Olímpicos. "Não tenho palavras para explicar. Ter a oportunidade de carregar o símbolo olímpico, que é uma coisa tão grande para to-

dos os atletas, é incrível", comentou o estudante, que ficou conhecido também por ter sido um dos sobreviventes da tragédia na boate Kiss, tendo ajudado a salvar 20 pessoas.

Para a escolha dos recepcionistas da tocha, foi realizado um concurso de redação com o tema "O Brasil e os Jogos Olímpicos". No Colégio Politécnico da UFSM, foi escolhida a redação da estudante do 3º ano do ensino médio Anaielle Reisdorfer. "A Olimpíada é um marco que vai ficar no Brasil. Representar esse evento através da educação é uma honra", comentou. A estudante fez sua redação com foco na inclusão social, pontuando a respeito da presença de atletas paralímpicos, e como essa inclusão possibilita que eles sejam vistos como atletas, e não como portadores de necessidades especiais.



Além de Anaielle, outros dois recepcionistas foram escolhidos por meio de um concurso de redação. Rafaela Copello da Cunha e Juan Rosau, estudantes do 9º ano, foram os representantes do Colégio Padre Nóbrega, de Santa Maria.

O evento de recepção à Tocha Olímpica e contagem regressiva para início do percurso atraiu grande público ao campus. Após a passagem pelo campus, a tocha foi conduzida até a Estação da Gare, ponto final do trajeto em Santa Maria. Ao todo, 61 pessoas foram convidadas para o revezamento ao longo de 12 quilômetros.

Fonte: Agência de Notícias da UFSM

Coleta Seletiva Solidária completa um mês na UFSM

A Coleta Seletiva Solidária na UFSM completa o primeiro mês alcançando 36 pontos de coleta – um crescimento de 40% em relação aos 25 pontos iniciais, no início de junho. Para a coordenadora da Comissão de Planejamento Ambiental (Complana), Marta Tocchetto, isto é reflexo do trabalho sério e incansável que está sendo feito por toda a comunidade acadêmica. "Ainda precisamos crescer e temos condições, tanto numericamente, com aumento da adesão à Coleta Seletiva Solidária, quanto no aspecto qualitativo, ou seja, aumentar o encaminhamento à reciclagem, melhorando a separação. Ainda verificamos mistura de resíduos nos contêineres. Esta mistura ocorre em todos os níveis, desde alunos, professores, funcionários, quanto terceirizados. Todos podem melhorar a separação e contribuir para que mais resíduos recicláveis sejam encaminhados à reciclagem", ressalta.

Neste primeiro mês, foram encaminhadas aproximadamente 4,5 toneladas de material reciclável – em sua maioria papelão (70% do total), papéis e plásticos, nesta ordem. Atualmente, a coleta seletiva é realizada no campus sede nas segundas e quartas-feiras, a partir das 13h30min, mas em breve deverá ser acrescentado mais um dia ao roteiro. A Coleta Seletiva Solidária atende, primeiramente, a um cumprimento legal advindo do governo federal, que determina que a partir do Decreto 5940, de 2006, todos os órgãos federais devem implantar as políticas de coleta inteligente nas instituições de ensino.



Consciência ecológica e cidadã

O trabalho que a UFSM desenvolve no seu campus sede é apenas o começo do que a Complana pretende para o uso sustentável dos resíduos na instituição. Até o momento, a coleta seletiva vem dando bons frutos na instituição, propiciando, por exemplo, a retirada dos copos descartáveis para água no RU 1, resultando em uma mudança considerável do ponto de vista ambiental e econômico. Es-

ta medida está relacionada com a adesão do RU à coleta seletiva.

Além disso, a comunidade santa-mariense ainda carece de locais próprios para a reciclagem do lixo orgânico. A visão do projeto – que é o recolhimento do lixo, organização e reaproveitamento do material –, necessita de uma demanda especializada para a operacionalização do processo de reciclagem. Com isso, o papel do projeto é também articular com as associações e cooperativas responsáveis pelo reordenamento do lixo degradado.

Dessa maneira, quatro associações da cidade estão aptas para exercer a coleta na UFSM. Todas elas com o compromisso social de expandir a consciência ecológica e também cidadã dos membros acadêmicos da instituição.

Fonte: Agência de Notícias

Biblioteca Central atende nas férias em horário especial

A partir da próxima segunda-feira (11) até o dia 7 de agosto, o horário de atendimento externo da Biblioteca Central da UFSM será das 7h30min às 18h30min, de segunda a sexta-feira. Não haverá atendimento aos sábados. Para outras informações entre em contato pelo telefone 3220-8651.

Eventos

10º Seminário de Formação em Agroecologia será realizado em outubro

O 10º Seminário de Formação em Agroecologia (Semfa), com o tema "Alimentação e Saúde, Bases para uma Sociedade Sustentável", ocorrerá na UFSM de 25 a 28 de outubro, numa promoção do Grupo de Agroecologia Terra Sul (Gats). As inscrições de participação e trabalhos são gratuitas e já estão abertas. Para mais informações acesse o blog do evento:

<http://agroecologiasemfa.blogspot.com.br/>.

Exposição sobre os 50 anos da Orquestra Sinfônica de Santa Maria

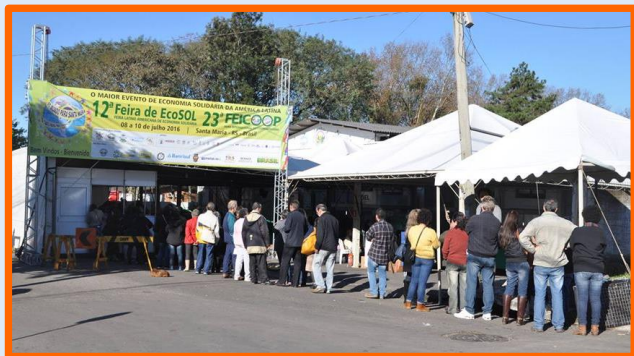


Em 2016, a Orquestra Sinfônica de Santa Maria completa 50 anos. Em comemoração ao seu aniversário, está sendo organizada uma exposição itinerante, que vai incluir apre-

sentações musicais, mostra de fotos e outros materiais e espaço infantil. O primeiro local a recebê-la é o Monet Plaza Shopping, onde acontece o coquetel de abertura, nesta quinta-feira (7), às 17h. No shopping, a exposição estará aberta diariamente até o dia 21 de julho. O horário de visita é de segunda a sábado, das 10h às 22h, e nos domingos, das 11h às 19h.

Feira de economia solidária começa nesta sexta

Nesta sexta-feira, começa oficialmente a 23ª Feira Internacional do Cooperativismo (Feicoop) e a 12ª Feira Latino Americana de Economia Solidária, no Centro de Referência em Economia Solidária Dom Ivo Lorscheiter, localizado aos fundos da Basílica da Medianeira.



A programação conta com seminários, oficinas e reuniões paralelas, além de programação cultural e comercialização de produtos. Conforme a coordenadora do Projeto Esperança/Cooesperança, irmã Lourdes Dill, cerca de 10 mil opções de itens vão estar à venda nos pavilhões, desde artesanato a produtos da agricultura familiar.



O público estimado pela organização do evento é de 250 mil pessoas. De acordo com a irmã, ainda não há confirmação do número exato de quantos expositores irão comparecer à feira. Entre as regras para a feira, estão a proibição da comercialização de refrigerantes, consumo de cigarros e a água não é comercializada. Além disso, os produtos são de procedência ecológica. A ideia é trabalhar a teoria e a prática, aproximando as atividades do campo e da cidade, as diferentes culturas e etnias. Os detalhes da programação no site www.esperancacooesperanca.org.

Textos e imagens
Reinaldo Guidolin

Edição
Priscilla Eich

Coordenador do Projeto de Extensão em
Assessoria de Comunicação
Alessandro Miola

Universidade Federal de Santa Maria
Assessoria de Comunicação – Colégio Politécnico
www.politecnico.ufsm.br