

Nome: \_\_\_\_\_

Nº de inscrição: \_\_\_\_\_ Data: \_\_\_\_\_

## PROVA DE PORTUGUÊS

### Ninguém é poupado Até as princesas sofrem bullying

- 1 Futura mulher do príncipe William, na Grã-
- 2 Bretanha, trocou de escola na adolescência para
- 3 se livrar de perseguições de colegas

**Nilson Mariano**

- 4 Engana-se quem imagina que apenas crianças
- 5 com jeito de patinho feio sofrem bullying.
- 6 As bonitas e as inteligentes, mesmo uma
- 7 cinderela como a britânica Kate Middleton – a
- 8 noiva do príncipe William –, também padecem
- 9 com as zombarias e as agressões de colegas.
- 10 Ninguém está a salvo.

11 O bullying contra os belos e estudiosos  
12 sempre foi percebido por professores. Ganhou  
13 notoriedade nos últimos dias com a revelação do  
14 jornal inglês *The Sun* de que Kate Middleton  
15 precisou trocar de colégio, aos 13 anos, por não  
16 suportar o acosso de meninas invejosas. Motivo:  
17 era perfeita demais.

18 A jovem plebeia que agora deverá integrar  
19 a família real britânica, passando a frequentar o  
20 Palácio de Buckingham, não esqueceu os maus-  
21 tratos na infância. O *The Sun* noticia que Kate  
22 está pedindo, aos convidados do seu  
23 casamento, que revertam os presentes em  
24 doações a uma instituição dedicada a ajudar  
25 vítimas de bullying.

26 Diretora de Comunicação da Associação  
27 dos Orientadores Educacionais do Rio Grande  
28 do Sul (Aoergs), Ceusa Ferrazzo lembra que o  
29 bullying sempre existiu, inclusive na classe alta.  
30 Pondera que estudantes lindas e com notas altas  
31 podem despertar inveja.

32 - Basta ter um diferencial, um motivo para  
33 uma reação negativa – avisa.

34 Lidar com bullying é rotina para  
35 profissionais como Ceusa, integrantes dos  
36 Serviços de Orientação Educacional (SOEs). Ela  
37 observa que professores, inconscientemente,  
38 podem agravar a situação quando elogiam o  
39 aluno exemplar perante a turma. O pior acontece  
40 quando o estudante modelo, para evitar danos e  
41 ser aceito no grupo, finge que é burro.

42 O psiquiatra Renato Piltcher destaca dois  
43 tipos de bullying. No primeiro, contra aqueles que  
44 têm diferenças – orelhas grandes, por exemplo –,  
45 o agressor age para se afastar daquela  
46 característica. Ele não quer ser um orelhudo, por

47 isso ataca. No segundo, ao deparar com a beleza e  
48 a inteligência de um colega, é movido pela inveja.

49 - Ele vai contra aquele que tem esses  
50 atributos – alerta Piltcher, membro da Associação  
51 de Psiquiatria do Rio Grande do Sul.

52 A inveja por trás do bullying também é  
53 notada pelo professor da Faculdade de Educação  
54 da Universidade Federal do Rio Grande do Sul  
55 (UFRGS), Raimundo Helvécio. Lembra que o  
56 fenômeno nasceu com as escolas, e era chamado  
57 de gozação.

58 - Entre pessoas que se reúnam  
59 sistematicamente, a tendência é de que aconteça.  
60 De fato, ser bom demais também é motivo para o  
61 bullying – constata Helvécio.

62 Responsável pelo programa de combate ao  
63 bullying na Escola Estadual Padre Reus, na  
64 Capital, o artista plástico e diretor de teatro Aloizio  
65 Pedersen tratou um caso semelhante ao da  
66 britânica Kate Middleton. Uma adolescente, 14  
67 anos, pediu transferência para a Padre Reus  
68 porque era molestada por garotas na outra escola.  
69 A causa: ser bonita, andar bem arrumada, ter todo  
70 o material escolar e maravilhar os professores nas  
71 provas.

72 - As gurias se uniram, em represália, e  
73 chegaram a bater nela – conta.

**Fonte:** Zero Hora, 16 de abril de 2011.

### Questão 01

Com base em suas características linguístico-formais, especialmente quanto ao modo como seu tema é explorado, o texto pode ser corretamente classificado como:

- a. uma crônica.
- b. uma notícia.
- c. uma reportagem.
- d. um artigo de opinião.
- e. um editorial.

### Questão 02

A partir da leitura do texto, é correto afirmar que:

- O bullying contra alunos exemplares é um fenômeno recente, como se percebe pelo caso de Kate Middleton.
- O bullying contra alunos exemplares é mais comum na classe alta.
- Os professores também podem praticar bullying, ainda que inconscientemente.
- O que realmente chamou a atenção da imprensa ao bullying sofrido por Kate Middleton quando adolescente foi o tipo de presente que pediu aos convidados de seu casamento.
- Alunos com orelhas grandes, por exemplo, podem sofrer bullying por serem alvo da compaixão de colegas.

### Questão 03

Entre as perguntas abaixo, qual delas NÃO encontra resposta no texto?

- O que pode causar o bullying?
- Quem pode sofrer o bullying?
- Por que o autor do texto chamou Kate Middleton de cinderela?
- Como o bullying era conhecido antigamente?
- Como se pode evitar o bullying?

### Questão 04

A ideia de que o bullying pode atingir a todos é marcada linguisticamente no texto de várias formas. Qual das ocorrências abaixo NÃO ilustra essa afirmação?

- "Até as princesas sofrem bullying" (Título)
- "Ninguém está a salvo." (l. 10)
- "Diretora de Comunicação da Associação dos Orientadores Educacionais do Rio Grande do Sul (Aoergs), Ceusa Ferrazzo lembra que o bullying sempre existiu, inclusive na classe alta." (l. 26-29)
- "De fato, ser bom demais também é motivo para o bullying – constata Helvécio." (l. 60-61)
- "Uma adolescente, 14 anos, pediu transferência para a Padre Reus porque era molestada por garotas na outra escola." (l. 66-68)

### Questão 05

A palavra "bullying" hoje faz parte do cotidiano de professores e alunos. Esse termo, originário do inglês, é escrito frequentemente em sua língua original, como vimos no texto, mesmo que seja pronunciado no Brasil de diversas formas. Alguns pronunciavam "búlin"; outros, "bãlin" (o acento agudo e o til marcam aqui a forma mais comum de sua pronúncia), mas o primeiro registro é o mais

corriqueiro. Sobre isso, são feitas as seguintes afirmativas:

- Em "búlin", temos cinco letras e quatro fonemas.
- Se a palavra "búlin" fosse incorporada à língua portuguesa dessa forma, para se adaptar às regras ortográficas próprias de nosso idioma, não deveria ser acentuada.
- Se a palavra "búlin" fosse incorporada dessa forma à língua portuguesa, sua separação silábica seria necessariamente "búl-in".

Está(ão) correta(s):

- Apenas I.
- Apenas II.
- Apenas III.
- Apenas I e II.
- I, II e III.

### Questão 06

Na palavra "acosso" (l. 16), encontra-se o seguinte processo de formação de palavras:

- derivação sufixal.
- derivação prefixal.
- derivação parassintética.
- derivação regressiva.
- derivação imprópria.

### Questão 07

Nas palavras "adolescência" (l. 02), "noiva" (l. 08) e "plebeia" (l. 18), é possível constatar a presença, nos termos destacados, não necessariamente na ordem apresentada a seguir, de:

- 1 ditongo crescente – 1 encontro consonantal – 1 ditongo decrescente – 1 dígrafo.
- 1 ditongo crescente – 2 encontros consonantais – 1 tritongo.
- 1 hiato – 1 dígrafo – 2 ditongos decrescentes.
- 1 dígrafo – 2 hiatos – 1 encontro consonantal.
- 1 encontro consonantal – 2 ditongos decrescentes – 1 dígrafo.

### Questão 08

A palavra "notícia" (l. 21) é uma das formas do verbo "noticiar". Se acentuada – "notícia" –, caracteriza-se como um substantivo. Do mesmo modo, a palavra \_\_\_\_\_, se retirado seu acento, mudará de classe gramatical.

A alternativa que completa corretamente a lacuna é:

- príncipe (l. 08).
- colégio (l. 15).
- vítimas (l. 24).
- característica (l. 45).
- plástico (l. 64).

### Questão 09

Observe os seguintes excertos do texto:

I – Ele não quer ser um orelhudo, *por isso* ataca. (l. 46-47)

II – Uma adolescente, 14 anos, pediu transferência para a Padre Reus *porque* era molestada por garotas na outra escola. (l. 66-68)

As conjunções destacadas introduzem, respectivamente, no texto, ideia de:

- a. explicação e explicação.
- b. consequência e causa.
- c. contraste e explicação.
- d. contraste e causa.
- e. causa e consequência.

### Questão 10

A palavra “trás” (l. 52) é comumente confundida, na escrita, com a palavra “traz”. A partir disso, assinale a alternativa CORRETA:

- a. As palavras “trás” e “traz” são confundidas na escrita porque são homófonas heterográficas.
- b. O motivo dessa confusão é que “trás” e “traz” são parônimas.
- c. “Trás” e “traz” são confundidas porque são homônimas perfeitas, já que pronunciadas do mesmo modo.
- d. Apesar de poderem ser confundidas na escrita, “trás” é um monossílabo tônico (já que acentuado), enquanto que “traz” é um monossílabo átono.
- e. Pelo sentido, já seria possível distinguir as duas palavras, pois “trás” é um substantivo e “traz” é um verbo.

### Questão 11

Assinale a alternativa em que as palavras façam parte, respectivamente, das mesmas classes gramaticais de “ninguém” (l. 10), “belos” (l. 11) e “demais” (l. 17).

- a. “contra” (l. 11) – “feio” (l. 05) – “apenas” (l. 04).
- b. “Ela” (l. 36) – “jovem” (l. 18) – “perante” (l. 39).
- c. “quem” (l. 04) – “Futura” (l. 01) – “também” (l. 08).
- d. “outra” (l. 68) – “professores” (l. 37) – “sempre” (l. 12).
- e. “Entre” (l. 58) – “maus-tratos” (l. 20-21) – “inconscientemente” (l. 37).

### Questão 12

Entre as palavras listadas a seguir, a única que poderia substituir a palavra “represália” (l. 72), sem acarretar perda do sentido que ela possui em seu contexto, seria:

- a. repreensão.
- b. retaliação.
- c. conjunto.
- d. comitiva.
- e. censura.

## MATEMÁTICA

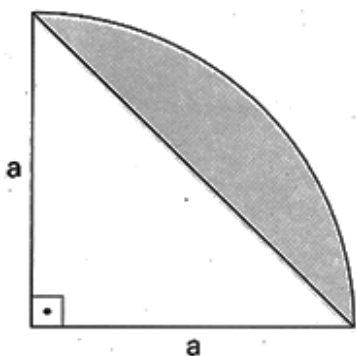
### Questão 13

Das alternativas a seguir, assinale a que é equivalente a 0,064.

- a.  $\left(\frac{1}{80}\right)^2$
- b.  $\left(\frac{1}{8}\right)^2$
- c.  $\left(\frac{2}{5}\right)^3$
- d.  $\left(\frac{1}{800}\right)^3$
- e.  $\left(\frac{8}{10}\right)^3$

### Questão 14

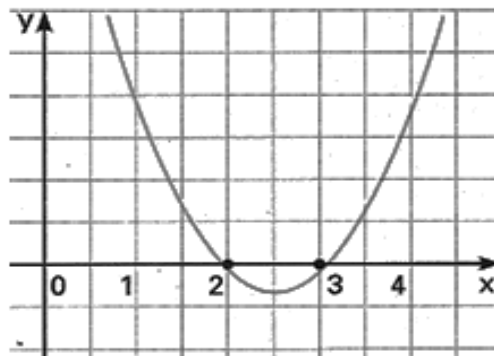
Sabendo-se que a curva da figura é arco da circunferência de raio  $a$ ; a área da região sombreada é:



- a.  $\frac{a^2 (\pi - 4)}{4}$
- b.  $\frac{a^2 (\pi - 2)}{4}$
- c.  $\frac{a^2 (\pi + 1)}{6}$
- d.  $2\pi a - a^2$
- e.  $2\pi a^2 - \frac{a^2}{4}$

### Questão 15

Observe o gráfico da função de 2º grau dada por  $y = x^2 - 5x + 6$

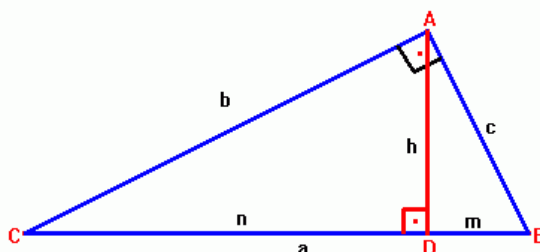


Desse gráfico conclui-se que:

- a.  $y$  é negativo se  $x < 2$
- b.  $y$  é zero se  $x < 2$
- c.  $y$  é positivo se  $x$  está entre 2 e 3
- d.  $y$  é positivo se  $x > 3$
- e.  $y$  é zero se  $x > 3$

### Questão 16

Considere o triângulo retângulo a seguir, em que: AD representa a altura,  $a = n + m$  é a hipotenusa, e  $b$  e  $c$  os catetos. Das relações métricas citadas, a que **não** podemos afirmar é:



- a.  $a^2 = b^2 + c^2$
- b.  $c^2 = a \cdot m$
- c.  $b^2 = a \cdot n$
- d.  $h^2 = m \cdot n$
- e.  $m^2 = b \cdot c$

### Questão 17

Simplificando a expressão

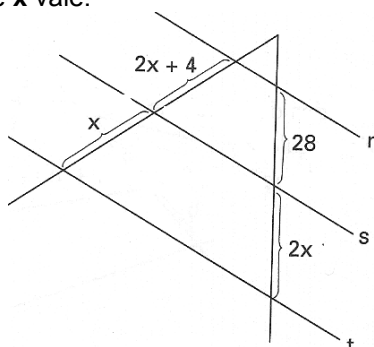
$$\frac{3}{4 + \frac{1}{3 + \frac{2}{5}}},$$

obteremos:

- a. 51/73
- b. 47/69
- c. 49/71
- d. 45/67
- e. 53/75

### Questão 18

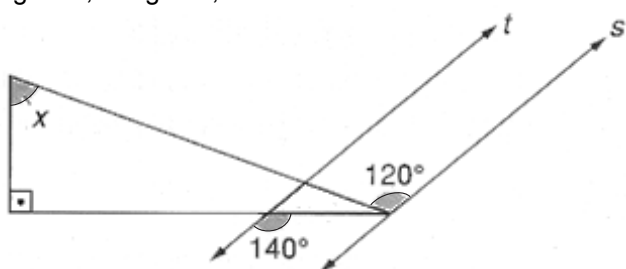
Na figura a seguir, as retas  $r$ ,  $s$  e  $t$  formam um feixe de retas paralelas; pelo teorema de Thales, podemos afirmar que  $x$  vale:



- a. 0
- b. 5
- c. -5
- d. 4
- e. 2

### Questão 19

As retas  $t$  e  $s$  são paralelas; portanto a medida do ângulo  $x$ , em graus, é:



- a. 70
- b. 60
- c. 50
- d. 40
- e. 45

### Questão 20

Um recipiente contém uma mistura de leite natural e de leite de soja num total de 200 litros, dos quais 25% são de leite natural. A quantidade de leite de soja, em litros, que deve ser acrescentado a esta mistura para que venha conter 20% de leite natural é:

- a. 150
- b. 200
- c. 80
- d. 45
- e. 50

### Questão 21

Resolvendo o sistema de inequações  $\begin{cases} 2x^2 - 3x \geq 0 \\ 16 - x^2 < 0 \end{cases}$ , encontraremos como solução:

- a.  $S = \{x \in \mathbb{R} / x \geq 0 \text{ ou } x \leq 3/2\}$
- b.  $S = \{x \in \mathbb{R} / x \geq 0 \text{ ou } x \geq 3/2\}$
- c.  $S = \{x \in \mathbb{R} / x < -4 \text{ ou } x > 4\}$
- d.  $S = \{x \in \mathbb{R} / x \leq -4 \text{ ou } x \geq 4\}$
- e.  $S = \{x \in \mathbb{R} / x < -4 \text{ ou } x \geq 4\}$

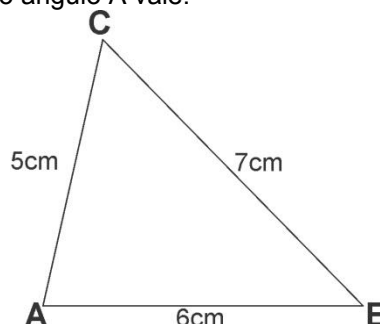
### Questão 22

Considere os polinômios  $A = 6x^2 - x + 10$  e  $B = 2x - 1$ . Dividindo-se o polinômio A por B, encontramos como resto da divisão:

- a. 7
- b. 9
- c. -11
- d. 11
- e. -9

### Questão 23

Considere a figura a seguir. Podemos afirmar que o cosseno do ângulo A vale:



- a. 0,25
- b. 0,8
- c. 0,2
- d. 0,45
- e. 0,5

### Questão 24

Resolvendo o sistema a seguir, encontramos  $x$  e  $y$ , respectivamente iguais a:

$$\begin{cases} \frac{y+5}{3x+1} = 1 \\ \frac{1}{2} - \frac{x}{y} = 0 \end{cases}$$

- a. (2,4)
- b. (-8,4)
- c. (4,-8)
- d. (8,4)
- e. (4,8)



## Ciências

Novo Código Florestal é aprovado pela Câmara dos Deputados.

(Correio do Povo, 25 de maio de 2011)

Os dois mecanismos essenciais para a preservação do meio ambiente são: as Áreas de Preservação Permanente (margem dos rios, encostas e topos de morros) e a Reserva Legal.

### Questão 25

A Reserva Legal na Amazônia é de 80%. As chuvas abundantes durante todo o ano contribuem para uma vegetação exuberante e diversificada. Esse ambiente, com flora e fauna características e pouca diversidade de clima e solo, é denominado:

- a. biótopo
- b. habitat
- c. biosfera
- d. bioma
- e. biociclo

### Questão 26

Na floresta Amazônica, a biodiversidade vegetal é muito grande e a exploração comercial é contínua. Há árvores que apresentam frutos carnosos ou secos servindo para alimentar pássaros e outros animais que ali vivem. A divisão que engloba esses vegetais chama-se \_\_\_\_\_ e o fruto tem sua origem a partir do \_\_\_\_\_. A alternativa que completa correta e respectivamente os espaços é:

- a. Pteridófitas – androceu da flor
- b. Angiospermas – ovário da flor
- c. Gimnospermas – estigma da flor
- d. Angiospermas – óvulo da flor
- e. Gimnospermas – saco embrionário da flor

### Questão 27

Sobre os troncos das árvores encontram-se orquídeas e bromélias que buscam um espaço mais iluminado. Nesta associação, a planta hospedeira não é prejudicada e denomina-se:

- a. parasitismo
- b. sociedade
- c. inquilinismo
- d. mutualismo
- e. colônia



### Questão 28

As samambaias e avencas são vegetais que pertencem ao grupo das Pteridófitas. A beleza de suas folhas faz com que sejam comercializadas. Há nesse grupo uma característica que é compartilhada com as Angiospermas. Assinale a alternativa que apresenta essa característica:

- a. presença de vasos condutores de seiva.
- b. desenvolvimento de flores vistosas.
- c. presença de frutos contendo sementes.
- d. dependência de água para a fecundação.
- e. presença de sementes.

### Questão 29

Grande parte dos nutrientes utilizados na nossa alimentação são provenientes de vegetais. Assinale a alternativa que apresenta carboidratos com função energética:

- a. glicose e celulose
- b. frutose e queratina
- c. sacarose e glicose
- d. lactose e colágeno
- e. quitina e sacarose

### Questão 30

Os alimentos ingeridos sofrem a digestão ao longo do tubo digestório. A maior parte da digestão dos alimentos ocorre:

- a. na boca
- b. na faringe
- c. no estômago
- d. no intestino grosso
- e. no duodeno

### Questão 31

O sistema circulatório conduz nutrientes e gás oxigênio às células, ao mesmo tempo que leva excretos e gás carbônico até os órgãos que os eliminam.

A pequena circulação tem seu início no \_\_\_\_\_ onde através da(s) \_\_\_\_\_ leva o sangue \_\_\_\_\_ para o(s) \_\_\_\_\_.

As palavras que completam correta e respectivamente a frase encontram-se na alternativa:

	Cavidade	Vaso(s)	Sangue	Órgão
a.	átrio esquerdo	artéria aorta	arterial	coração
b.	ventrículo esquerdo	veias pulmonares	venoso	pulmões
c.	átrio direito	veia cava	arterial	estômago
d.	ventrículo direito	artérias pulmonares	venoso	pulmões
e.	ventrículo esquerdo	artérias coronárias	arterial	coração

### Questão 32

O maior número existente de sapos e rãs está concentrado na Floresta Amazônica. A transformação dos ambientes amazônicos fará com que muitas espécies desapareçam.

Sobre sapos e rãs, pode-se afirmar que:

I. são classificados como anfíbios e apresentam uma cobertura corporal fina e úmida o que possibilita a ocorrência de trocas gasosas.

II. a maioria dos anfíbios apresenta fecundação interna e seus ovos originam larvas chamadas girinos.

III. os girinos respiram por brânquias, e os adultos através de pulmões.

Está(ão) correta(s):

- a. somente a I
- b. somente a II
- c. II e III
- d. I e III
- e. I, II e III



### Questão 33

A seguir, você encontra alguns exemplares numerados que têm seu hábitat na floresta Amazônica e em outros ecossistemas terrestres.

1 Borboleta



2 Mosquito



3 Barbeiro



4 Aranha



5 Lacaia



Analise as afirmativas abaixo colocando "V" para verdadeiras e "F" para as falsas.

- ( ) A borboleta é um consumidor primário nas cadeias alimentares.
- ( ) Todos os exemplos citados acima pertencem à classe dos insetos.
- ( ) Dos representantes acima, somente a lacaia imobiliza suas presas com as glândulas de veneno.
- ( ) Alguns representantes dos itens 2 e 3 são transmissores ou vetores de doenças humanas.
- ( ) Os representantes 1, 2 e 3 sofrem metamorfose no seu desenvolvimento.

A sequência correta de cima para baixo é:

- a. V – F – V – F – F
- b. V – F – F – V – V
- c. F – F – F – V – F
- d. V – F – V – F – V
- e. F – F – V – V – V

### Questão 34

Os vegetais clorofilados realizam o processo da fotossíntese, representado no esquema:

gás carbônico + água  $\xrightarrow{\text{luz}}$  glicose + oxigênio

Analise as frases abaixo, assinalando a correta:

- a. trata-se de um fenômeno físico, pois o carbono do gás carbônico passou a formar glicose.
- b. é um processo que não modifica a estrutura da matéria.
- c. ocorreu uma mudança do estado físico da água para formar o oxigênio.
- d. trata-se de um fenômeno físico no qual ocorrem mudanças de estado.
- e. ocorreu uma transformação na estrutura da matéria, pois o gás carbônico e a água transformam-se em outras substâncias.

### Questão 35

Abaixo você encontra as fórmulas de algumas substâncias químicas:

I. $\text{H}_2\text{O}$	II. $\text{HCl}$	III. $\text{NaCl}$
IV. $\text{Ca}(\text{OH})_2$	V. $\text{Fe}$	VI. $\text{Mg}(\text{OH})_2$

Assinale a alternativa que identifica corretamente onde elas são encontradas:

- a. I está presente só nas células vegetais e pode ser liberada pela transpiração.
- b. III está presente somente em solos áridos.
- c. II está presente no estômago humano e, quando em excesso, pode-se utilizar o VI para neutralizar.
- d. V só é encontrado nas indústrias siderúrgicas.
- e. IV está presente nos ossos humanos.

### Questão 36

No último jogo amistoso em que o Brasil venceu a Romênia houve a despedida do jogador Ronaldo da seleção. A torcida gritava o nome do Fenômeno continuamente. Imagine se o nome "Ronaldo" fosse gritado a 102m de um paredão rochoso, após quanto tempo a pessoa ouvirá o eco de seu grito "Ronaldo"?

Dado:  $v_s = 340\text{m/s}$

- a. 0,6 segundos
- b. 0,5 minutos
- c. 3,3 segundos
- d. 0,3 segundos
- e. 3 minutos

**Questão 37**

Um dos fatores que impediu que Ronaldo marcasse um gol foi o excesso de peso. Hoje sabemos que um grande número de brasileiros também se encontram com o mesmo problema. No nosso corpo, a glândula que regula a taxa metabólica é:



- a. a hipófise
- b. as suprarrenais
- c. as paratireoides
- d. o pâncreas que não controla a glicose
- e. a tireoide

**Questão 38**

A erupção vulcânica Puyehue, no Chile, em consequência das cinzas, deixou milhares de passageiros retidos devido à suspensão dos voos. Sobre essa realidade, analise as proposições abaixo:

- I. Em uma substância, qualquer que seja o estado físico, as moléculas possuem agitação.
- II. O aumento da agitação molecular pode ser alterado por aquecimento e por resfriamento.
- III. Quanto maior a agitação das moléculas de um corpo, maior será sua temperatura.
- IV. As grandes nuvens vulcânicas são formadas devido às correntes de convecção, em que o ar mais quente sobe e o ar mais frio desce.

Estão corretas:

- a. I, III e IV
- b. I, II e IV
- c. I e IV
- d. III e IV
- e. I, II, III e IV





## ESTUDOS SOCIAIS

### Questão 39



Fonte: Trabalhando com mapas – Brasil Colônia. São Paulo, Ática, 1996. p. 17. O território de colonização portuguesa na América foi dividido em capitanias hereditárias, conforme mostra a figura. Com relação à forma de exploração da mão-de-obra utilizada pelos donatários, pode-se afirmar que:

- a. a mão-de-obra utilizada foi de negros africanos, trazidos do Oriente.
- b. optaram por utilizar o modo de produção feudal.
- c. o negro genuinamente africano foi a base da estrutura de lucratividade lusitana.
- d. a exploração lucrativa do território foi feita por portugueses fugitivos.
- e. fez-se uso exclusivo do indígena como mão-de-obra.

### Questão 40

Sobre o processo de abolição da escravidão no II Reinado, considere as seguintes afirmativas:  
I – Não houve a implantação de uma política de integração do negro na sociedade.  
II – A mão-de-obra escrava africana foi substituída gradualmente pelo trabalho do imigrante europeu nas fazendas de café, principalmente no oeste paulista.  
III – O ex-escravo foi absorvido como mão-de-obra pelo setor industrial.

- a. I, II e III estão corretas.
- b. II está correta.
- c. I, III estão incorretas.
- d. I e II estão corretas.
- e. II e III estão incorretas.

### Questão 41

Com relação ao período denominado República Oligárquica, julgue as assertivas colocando entre parênteses a letra “V”, quando se tratar de afirmativa verdadeira, e a letra “F”, quando se tratar de afirmativa falsa. A seguir, assinale a alternativa que apresenta a sequência correta:

- ( ) Durante esse período os presidentes eleitos deram origem à “política do café-com-leite”, pois eram cariocas ou gaúchos que se alternavam no poder.
- ( ) A Semana de Arte Moderna de 1922 foi um movimento que visava repensar a realidade brasileira e romper com velhos padrões estéticos.
- ( ) Os coronéis garantiam a definição dos resultados das eleições, utilizando-se do chamado “voto a cabresto”.
- ( ) O Tenentismo apoiava as práticas eleitorais viciadas, marcadas pela fraude e pelo controle dos votos.

- a. F – F – V – F
- b. V – V – V – F
- c. F – V – F – V
- d. V – V – F – F
- e. F – V – V – F

### Questão 42

–“Vai subir no Catete / o maior dos brasileiros/ Getúlio Dornelles Vargas/ castigo dos bandoleiros/ cadeia dos criminosos/ defensor dos marmiteiros”. (Cordel- Manuel de Almeida Filho, in Lessa, Origines, Getúlio Vargas na literatura de Cordel). Com base na letra do Cordel e nos seus conhecimentos, julgue a afirmativa correta sobre o Governo Vargas:

- a. Getúlio não perseguiu os comunistas, aliando-se a eles durante seu governo.
- b. a industrialização foi pouco incentivada dando ênfase às importações.
- c. adotou uma política nitidamente liberal no campo econômico.
- d. criou o voto secreto e o feminino e ampliou os direitos trabalhistas.
- e. durante o período ditatorial, prisões e torturas foram práticas pouco utilizadas.

**Questão 43**



Considerando o contexto histórico em que se insere a propaganda acima, julgue a afirmativa que **NÃO** se refere a este período do Regime Militar:

- a. momento de crescimento da economia nacional denominado “milagre econômico brasileiro”.
- b. para amenizar os efeitos negativos da repressão aos opositores do regime, foram lançadas propagandas e músicas ufanistas.
- c. o crescimento proporcionado pelo “milagre econômico” não causou concentração de renda, eliminando as diferenças sociais entre pobres e ricos.
- d. devido à “Crise do Petróleo de 1973”, o país passou a exportar menos e importar mais, aumentando o déficit da balança comercial.
- e. com o aumento da dívida externa e a suba da inflação, os trabalhadores ficaram mais pobres.

**Questão 44**

O presidente Lula (2003-2010) adotou uma política econômica semelhante a do seu antecessor, Fernando Henrique Cardoso, ampliando a atuação no campo social, em que se destaca:

- a. a diminuição dos níveis de pobreza do país.
- b. o combate à igualdade social.
- c. a despreocupação com a igualdade racial.
- d. a valorização exclusiva das camadas mais ricas da sociedade.
- e. a exclusão dos trabalhadores rurais, operários e da classe média.

**Questão 45**

O setor formal da economia de um país relacionado às atividades do comércio e prestação de serviços denomina-se:

- a. setor primário.
- b. setor terciário.
- c. setor secundário.
- d. setor industrial.
- e. setor quaternário.

**Questão 46**

As fontes de energia dividem-se em renováveis e não-renováveis. As fontes renováveis não se esgotam, já as não-renováveis tendem ao esgotamento. Pode-se considerar fonte de energia não-renovável:

- a. petróleo.
- b. biomassa.
- c. energia solar.
- d. energia eólica.
- e. energia geotérmica.

**Questão 47**

Sobre o processo de globalização, pode-se afirmar que ocorreu:

- I. O aumento das diferenças entre países ricos e pobres.
- II. O fortalecimento dos Estados Nacionais em relação às multinacionais.
- III. A redução dos gastos no processo produtivo pelas indústrias, utilizando-se mão-de-obra barata.
- IV. A diminuição do desemprego e a promoção de benefícios sociais aos trabalhadores.

Estão corretas as alternativas:

- a. II, III e IV.
- b. III e IV.
- c. II e III.
- d. I e IV.
- e. I e III.

**Questão 48**

Quanto à população do continente americano, é correto afirmar que:

- a. a América é o continente mais populoso do planeta Terra.
- b. a distribuição desigual da população pelo continente é justificada, em parte, pelos fatores naturais como regiões de clima muito frio, que inibem a ocupação humana.
- c. os índices mais altos de densidade demográfica da América estão na porção oeste do continente, que foi principalmente colonizada pelos asiáticos.
- d. o crescimento demográfico na América ocorre de forma igualitária, tanto nos países desenvolvidos como nos países subdesenvolvidos.
- e. os problemas sociais mais graves do continente americano estão relacionados à segregação étnica.

### Questão 49

Considere as afirmativas quanto aos aspectos físicos do continente americano.

I – Na América, tanto na costa do Atlântico como na costa do Pacífico, existem as chamadas planícies litorâneas ou costeiras, formadas pela deposição de sedimentos marinhos e fluviais.

II – A maioria dos rios americanos nasce nas áreas montanhosas do oeste e desemboca no litoral do Oceano Pacífico.

III – O clima subtropical, com invernos amenos e verões quentes, é o clima predominante na Argentina, no Uruguai, no centro e leste dos Estados Unidos e no sul do Brasil.

IV – A tundra, vegetação do extremo norte da América, em que predomina o clima polar, é uma formação vegetal rasteira formada por musgos e líquens, algumas plantas herbáceas e, às vezes, pequenos arbustos.

Estão corretas as alternativas:

- a. II e IV.
- b. I e III.
- c. I, II e III.
- d. I, III e IV.
- e. I e IV.

### Questão 50

Em fevereiro de 2011, iniciaram-se as manifestações em Trípoli e Benghazi, que pediam a saída do ditador Muammar Kadhafi e seus filhos. As informações referidas dizem respeito ao conflito ocorrido na(o):

- a. Egito.
- b. Líbano.
- c. Líbia.
- d. Síria.
- e. Tunísia.



Universidade Federal de Santa Maria  
Colégio Politécnico da UFSM  
Comissão de Seleção



## Seleção do Ensino Médio 2012

### Gabarito Oficial

Português	Matemática	Ciências	Estudos Sociais
1 – C	13 – C	25 – D	39 – C
2 – D	14 – B	26 – B	40 – D
3 – E	15 – D	27 – C	41 – E
4 – E	16 – E	28 – A	42 – D
5 – A	17 – A	29 – C	43 – C
6 – D	18 – B	30 – E	44 – A
7 – E	19 – A	31 – D	45 – B
8 – C	20 – E	32 – D	46 – A
9 – B	21 – C	33 – B	47 – E
10 – A	22 – D	34 – E	48 – B
11 – D	23 – C	35 – C	49 – D
12 – B	24 – E	36 – A	50 – C
		37 – E	
		38 – A	

Santa Maria, 27 de novembro de 2011.

Profª *Mônica Brucker Kelling*  
Presidente da Comissão de Seleção  
Colégio Politécnico da UFSM